

## Sammanträde i samhällsbyggnadsnämnden

### Tid och plats för sammanträde

Onsdagen den 21 oktober 2020, kl. 14.00. B-salen, Västra Storgatan 15, Gnesta

### Gruppmöten

Majoriteten; (S, M); kl.13.00. B-salen, Elektron. Oppositionen (C, L); kl. 13.00. Frösjön/Lockvattnet, Elektron. Oppositionen (V, MP); kl. 13.00. Björken, Elektron. Oppositionen (SD); kl. 13.00. Lokal, Elektron

### Förslag till justerare

Ordinarie: Mattias Eldros (M) Ersättare: Sarah Kinberg (L)

### Tid och plats för justering

Protokollet justeras i direkt anslutning till sammanträdet. Kommunledningskontoret Västra Storgatan 15, Gnesta

### Allmänheten

Allmänheten är välkommen att närvara vid sammanträdet.

Beslutsunderlag till ärendena i kallelsen finns på [www.gnesta.se](http://www.gnesta.se) samt för läsning digitalt på servicecenter.

Frågor om kallelsen och ärendena besvaras av sekreteraren, tel: 0158-275 000.

## Dagordning

Sammanträdet öppnande samt upprop

Val av justerare och tid för justering

Godkännande av dagordningen

Offentliga 1 - 5, Ej offentliga 6 - 11

Nr	Diarienummer	Ärende
1	MOB.2020.171	Delårsrapport 2020
2	MOB.2020.179	Handlingsprogram för en säkrare och tryggare kommun
3	MOB.2020.180	Sammanträdestider 2021
4	MOB.2020.1	Redovisning av delegationsbeslut

- |    |               |  |
|----|---------------|--|
| 5  | MOB.2020.2    | Anmälningsärenden  |
| 6  | BYGG.2020.96  | Bygglov för tillbyggnad av enbostadshus, takhöjning, frontespis samt solceller |
| 7  | BYGG.2020.209 | Bygglov för nybyggnad av enbostadshus och komplementbyggnad                    |
| 8  | BYGG.2020.210 | Bygglov för tillbyggnad av fritidshus  |
| 9  | BYGG.2020.220 | Bygglov för fasadändring på affärslokal  |
| 10 | MOB.2010.420  | Planlista med prioritering   |
| 11 | MOB.2020.3    | Förvaltningschefen informerar  |

**Sibylle Ekengren**

**Marie Solter**

**Ordförande**

**Sekreterare**

Upprättad: 2020-10-13  
Diarienummer: MOB.2020.171

Samhällsbyggnadsnämnden

## Delårsrapport 2020

### Förslag till beslut i samhällsbyggnadsnämnden

1. Samhällsbyggnadsnämnden godkänner delårsrapporten.

### Ärendebeskrivning

Nämnderna ska innan oktober månads utgång besluta om delårsrapport för perioden 1 januari till och med 31 augusti.

Förvaltningen har i delårsrapporten följt upp mål och uppdrag i nämndens Framtidsplan 2020-2022. Likaså har driftsbudget och investeringsbudget följts upp.

### Förvaltningens synpunkter

Samhällsbyggnadsnämndens driftsbudget är -30 720 tkr. För årets åtta första månader visar resultatet en positiv avvikelse på +723 tkr . Uppföljningen av investeringsbudgeten återfinns i delårsrapporten.

### Jämställdhetsanalys utifrån checklista

Inte aktuellt i ärendet.

### Överensstämmelse med kommunens styrdokument

Delårsrapporten överensstämmer med kraven i kommunens Framtidsplan 2020-2022.

### Beslutsunderlag

1. Tjänsteskrivelse 2020-10-13
2. Delårsrapport

Patrik Nissen

Förvaltningschef

Sändlista

~ Ekonomienheten

# Delårsrapport 2020

Uppföljning av Framtidsplanen 2020-2022 för  
Samhällsbyggnadsnämnden

Beslutsinstans	Samhällsbyggnadsnämnden
Beslutad	2020-10-21
Senast reviderad	Välj datum
Giltig till	Tills vidare
Dokumentansvarig	Förvaltningschef
Diarienummer	MOB .2020.171

## Innehållsförteckning

Mål, uppdrag och uppföljning .....	3
Inriktningsmål: En attraktiv kommun .....	4
Samhällsbyggnadsnämndens mål.....	4
Uppföljning av uppdrag från framtidsplanen.....	4
Uppföljning av indikatorer från framtidsplanen .....	5
Indikatorer .....	5
Inriktningsmål: En hållbar kommun .....	5
Samhällsbyggnadsnämndens mål.....	5
Uppföljning av indikatorer från framtidsplanen .....	6
Inriktningsmål: Service och bemötande .....	7
Samhällsbyggnadsnämndens mål.....	7
Uppföljning av indikatorer från framtidsplanen .....	8
Inriktningsmål: En effektiv organisation.....	9
Samhällsbyggnadsnämndens mål.....	9
Uppföljning av indikatorer från framtidsplanen .....	9
Inriktningsmål: Välmående och växande företag .....	10
Samhällsbyggnadsnämndens mål.....	10
Uppföljning av indikatorer från framtidsplanen .....	10
Inriktningsmål: En god ekonomi .....	10
Samhällsbyggnadsnämndens mål.....	10
Uppföljning av indikatorer från framtidsplanen .....	11
Inriktningsmål: En attraktiv arbetsgivare .....	11
Samhällsbyggnadsnämndens mål.....	11
Uppföljning av indikatorer från framtidsplanen .....	12
Uppdrag och organisation.....	13
Nämndens ekonomi.....	13
Ekonomisk uppföljning per verksamhetsområde .....	13
Investeringsuppföljning till och med augusti 2018.....	15
Kommentarer till investeringsbudgeten .....	15

## Mål, uppdrag och uppföljning

I Samhällsbyggnadsnämndens Framtidsplan redovisas mål och uppdrag samt budget för de olika verksamheterna inom nämndens ansvarsområde. Uppföljning av ekonomin sker löpande vid budgetuppföljningar och uppföljning av målen sker till kommunstyrelsen i delårsrapport och årsredovisning.

Kommunfullmäktiges nio inriktningsmål som redovisas nedan utgör grunden för kommunstyrelsens mål. Två av dessa, rörande skola samt vård och omsorg, är primärt relaterade till andra nämnders ansvarsområde varför Samhällsbyggnadsnämnden inte har mål inom dessa områden. Inom ramen för de övriga sju inriktningarna har Samhällsbyggnadsnämnden föreslagit egna mål och uppdrag till Samhällsbyggnadsförvaltningen.

<p><b>En attraktiv kommun</b></p> <p>Som erbjuder goda boendemöjligheter, bra kommunikationer och infrastruktur samt ett brett utbud av fritidsaktiviteter.</p>	<p><b>En hållbar kommun</b></p> <p>Som långsiktigt utvecklar goda förutsättningar för människor, miljö och natur.</p>	<p><b>Service och bemötande</b></p> <p>Kontakter med Gnesta kommun ska kännetecknas av ett gott bemötande och en professionell service.</p>
<p><b>En skola med hög målfyllelse och starka kunskapsresultat</b></p> <p>Som ger varje elev lust att lära, samt förutsättningar att lyckas, utvecklas och rustas för vuxenlivet.</p>	<p><b>En trygg vård och omsorg av hög kvalitet</b></p> <p>Som utformas i nära samverkan med brukare och personal.</p>	<p><b>Effektiv organisation</b></p> <p>Med nya arbetsätt, ett aktivt förbättringsarbete och ny teknik skapas på ett ansvarsfullt sätt en effektivare organisation.</p>
<p><b>Välmående och växande företag</b></p> <p>Som bidrar till tillväxt, service och arbetstillfällen.</p>	<p><b>En god ekonomi</b></p> <p>God hushållning och planering av resurserna som bidrar till en långsiktigt ekonomisk hållbar utveckling.</p>	<p><b>Attraktiv arbetsgivare</b></p> <p>Som förmår attrahera, bibehålla och utveckla kompetens.</p>

## Inriktningsmål: En attraktiv kommun

Som erbjuder goda boendemöjligheter, bra kommunikationer och infrastruktur samt ett brett utbud av fritidsaktiviteter.

### Samhällsbyggnadsnämndens mål

- Planering och byggande samt skötsel av gator och parker ska bidra till att stärka kommunens attraktivitet
- Planberedskap för ett bostadsbyggande på 80-100 bostäder per år med ett varierat utbud av flerbostadshus och småhus ska finnas i hela kommunen

### Uppföljning av uppdrag från framtidsplanen

#### Bilden av Gnesta

Planera för att värna och bygga vidare på de karakteristiska drag som kännetecknar kommunen. En storstadsnära attraktiv kommun med småstadskänsla. Planeringen och anläggandet av gator och allmänna platser ska stärka denna bild av Gnesta.

Gator och parker anläggs och sköts så att de ger ett estetiskt och prydligt intryck. Klottor på kommunens anläggningar ska tas bort snarast.

Lägesrapport: I och med den ökade byggtakten har planberedskapen i Gnesta tätort minskat och uppgår nu endast till cirka 20 bostäder.

Under året har 44 hyresrätter färdigställt på Åkervägen.

Det finns en god planberedskap för villatomter i övriga tätorter, men inga byggrätter för flerbostadshus.

Hittills i år har sammanlagt 23 bostäder påbörjats (startbesked har utfärdats) och 61 bostäder har färdigställt (slutbesked har utfärdats). För närvarande pågår två större detaljplanarbeten, Vackerby trädgårdsstad och Mejerigatan. Sammanlagt kan dessa planer generera kring 800 nya bostäder. Gestaltningprogram utarbetas i samband med detaljplanerna.

Befolkningen minskade med 11 personer till 31 augusti och uppgick då till 11 354 personer (motsvarar cirka minus 0,1 procent).

#### Natur och kultur

Tillgång till tätortsnära natur- och vattenområden, kulturmiljöer samt kollektivtrafik ska tillgodoseas i planeringen. En kulturmiljöanalys ska göras i samband med utvecklingen av Gnesta centrum som beskriver riksintressets värden och hur detta ska tas tillvara i planeringen.

Lägesrapport: Ett förfrågningsunderlag för kulturmiljöanalys är framtaget och utskickat.



#### Delaktighet

Engagemang från medborgarna ska tas tillvara i olika planeringsprocesser genom exempelvis utställningar och mötesplatser. Kommunens hemsida utvecklas med utökade möjligheter till insyn och deltagande.

**Lägesrapport:** Samråd för detaljplan för Mejerigatan skedde i januari med information på webben och som fysiskt möte innan pandemin.

#### Bostadsförsörjning

Det ska finnas en aktuell planlista för bostadsförsörjning. Listan med prioriteringar behandlas i nämnden två gånger per år.

**Lägesrapport:** Planlistan redovisades i nämnden i februari.

#### Översyn cykelled Gnesta – Klämmingsbergsbadet

Se över cykelleden för att säkerställa goda möjligheter till nyttjande.

**Lägesrapport:** Planering pågår för att förbättra underlaget.

#### Uppföljning av indikatorer från framtidsplanen

##### Indikatorer

Nöjdhet i medborgarundersökningen vad avser skötsel av gator och parker

**Uppföljning:** Undersökningen görs vartannat år och nästa gång är 2021.

Antal bostäder för flerbostadshus respektive småhus i antagna planer per tätort

**Uppföljning:** I och med den ökade byggtakten har planberedskapen i Gnesta tätort minskat och uppgår nu endast till cirka 20 bostäder. Sammanlagt finns detaljplaner för cirka 170 bostäder i alla tätorter, samtliga villatomter. Gnesta tätort 19, Björnlunda 6, Stjärnhov 95, Laxne 30, landsbygd 15.

#### Inriktningsmål: En hållbar kommun

Som långsiktigt utvecklar goda förutsättningar för människor, miljö och natur.

#### Samhällsbyggnadsnämndens mål

- Ny bebyggelse ska i möjligaste mån lokaliseras så att gående, cykling och resande med kollektivtrafik underlättas
- Miljömässigt hållbara lösningar ska i möjligaste mån stimuleras i nya detaljplaner och bygglov. Grönstruktur och klimatanpassning ska beaktas i planeringen
- Kommunens sjöar och vattendrag ska vara friska och yt- och grundvatten ska skyddas för att säkra tillgången på dricksvatten

- Förnybara energikällor ska öka
- Tillgänglighet och jämställdhet ska främjas

Uppföljning av uppdrag från framtidsplanen

Kunskap för omställning

**Information via klimat- och energirådgivningen till hushåll och företag**

**Lägesrapport:** Pandemin har stoppat vissa planerade aktiviteter, men en utomhusaktivitet med däcktrycks kontroll gjordes i början på juni under en halvdag på ICA-parkeringen. Många intresserade och många frågor om både miljö, klimat och energi. Klimat- och energirådgivarna rapporterar att rådgivning genomförts under året med många platsbesök i Gnesta kommun.

Avloppsinventering

**Arbetet med inventering fortskrider. Samtliga enskilda avlopp ska vara inventerade senast 31 dec 2024.**

**Lägesrapport:** Under året har uppföljning av de fastigheter med enskilda avlopp som fått föreläggande om åtgärd följts upp. De fastighetsägare som själva angett att fastighetens avlopp är undermåliga och ska ansöka om att anlägga ny anläggning har följts upp.

Tryggt och tillgängligt

**Trygghets-, jämställdhets- och tillgänglighetsperspektiv ska beaktas i arbetet med planer, samt vid utformning av gator och parker.**

**Lägesrapport:** Frågorna beaktas i pågående planärenden.

Gång- och cykelplan

**Gång- och cykelplanen som antogs 2014 har i stora delar genomförts. Arbetet med att ta fram en ny gång- och cykelplan pågår. Där redovisas möjliga utbyggnader och förbättringar i cykelvägnätet.**

**Lägesrapport:** Arbetet med att ta fram den nya gång och cykelplanen pågår.

Uppföljning av indikatorer från framtidsplanen

Kontinuerlig uppföljning av de förelägganden och förbud som beslutats i samband med avloppsinventeringen

**Uppföljning:** Under året har uppföljning av de fastigheter med enskilda avlopp som fått föreläggande om åtgärd följts upp.

Kontinuerlig uppföljning av de avlopp där fastighetsägaren själv har angett att avloppsanläggningen ska åtgärdas

**Uppföljning:** De fastighetsägare som själva angett att fastighetens avlopp är undermåliga och ska ansöka om att anlägga ny anläggning har följts upp.

Antal meter upprustade/ utbyggda gång- och cykelvägar

**Uppföljning:** Under året har inga nya gång- och cykelvägar tillkommit.

Antal laddplatser för elfordon

**Uppföljning:** I kommunen finns i dag 13 laddstolpar som kan användas av allmänheten. Fem administreras av Gnesta fastighets AB. Resterande är privata. Framtida behov av laddplatser kommer att ingå i parkeringsutredningen. Värt att uppmärksamma är utvecklingen av laddfordonens kapacitet. Moderna fordon har oftast en räckvidd på 30 mil och mer varför laddning företrädesvis kommer att ske under natten vid bostaden. Behovet av korta ”påfyllningar” kommer troligen att minska medan möjligheten för laddning hemma behöver beaktas vid planering av nya bostäder.

Installerad effekt solceller per capita

**Uppföljning:** Energimyndighetens statistik görs årsvis och redovisas i årsredovisningen.

## Inriktningsmål: Service och bemötande

Kontakter med Gnesta kommun ska kännetecknas av ett gott bemötande och en professionell service.

Samhällsbyggnadsnämndens mål

- Nämndens myndighetsutövning ska vara rättssäker (enkel, snabb och kostnadseffektiv) och av hög kvalitet.

Uppföljning av uppdrag från framtidsplanen

Effektiv myndighetsutövning

Myndighetsutövningen ska kännetecknas av professionalitet och effektivitet.

**Lägesrapport:** Miljöenheten arbetar inom enheten med digitalisering och utvecklar användandet av ärendehanteringssystemet samt jobbar med klarspråk i mallar och utgående dokument.

Inom bygglov pågår arbetet med en plan för uppföljning av tillsynsärenden. Under året startades ett arbete med att utforma nya rutiner och mallar för att effektivisera handläggningen av ärenden.

God service

Processer och bemötandefrågor ska ges ett fortsatt fokus för att främja en långsiktig god service.

**Lägesrapport:** Arbetet med att utveckla service och bemötande pågår kontinuerligt.

Tjänstegaranti

För att öka servicen till invånare och företag finns en tjänstegaranti för bygglov av enklare karaktär. Från det att kompletta handlingar (inklusive grannytranden) lämnats in ska beslut ha lämnats senast inom tre veckor (gäller inte under perioden maj-juli). Om tjänstegarantin inte uppfylls reduceras avgiften med 10 %. Enligt Plan och bygglagen ska bygglov beslutas inom 10 veckor, vilket innebär att Gnesta har en hög ambition när det gäller handläggningstider för bygglov.

**Lägesrapport:** Andelen bygglov som beslutades inom tre veckor och omfattas av tjänstegarantin var 88% (1 av 8 ärenden tog 19 dagar).

Uppföljning av indikatorer från framtidsplanen

Handläggningstid för bygglov räknat från den dagen ärendet är komplett redovisat från sökanden samt andel som är beslutade inom 3 veckor.

**Uppföljning:** Antal inkomna bygglov 1 januari – 31 augusti var 85 stycken (87), varav 58 stycken (62) har fått ett beslut. Siffran inom parentes avser motsvarande period förra året. Den genomsnittliga handläggningstiden för perioden var 3 (5) veckor. Andelen bygglov som beslutades inom 3 veckor var 65%

Handläggningstid för förhandsbesked räknat från den dagen ärendet är komplett redovisat från sökanden samt andel som är beslutade inom 6 veckor

**Uppföljning:** Inkomna förhandsbesked under året är 9 stycken (varav 6 ärenden har fått beslut). Handläggningstiden var 29 dagar. Andel som beslutats inom 6 veckor var 67 %.

Andel beslut som berörs av tjänstegarantin som klaras inom den utsatta tiden tre veckor

**Uppföljning:** Andelen bygglov som beslutades inom tre veckor och omfattas av tjänstegarantin var 88% (1 av 8 ärenden tog 19 dagar).

NKI-undersökning

**Uppföljning:** Serviceundersökningen som mäter hur nöjda kunder är med service i myndighetsutövningen mäts i ett femtiotal kommuner i östra Mellansverige. Resultatet blev på 69 av 100 för 2019 jämfört med föregående årssiffra som var 67 av 100.

## Inriktningsmål: En effektiv organisation

Med nya arbetssätt, ett aktivt förbättringsarbete och ny teknik skapas på ett ansvarsfullt sätt en effektivare organisation.

Samhällsbyggnadsnämndens mål

- Ökad effektivitet och kvalitet i förvaltningens arbete
- Digitaliseringens möjligheter ska tas tillvara för att utveckla verksamheten.

Uppföljning av uppdrag från framtidsplanen

Verksamhetsstyrning

Utred och implementera modeller och metoder för att styra, genomföra och följa upp arbetet inom förvaltningens olika verksamheter.

Lägesrapport:

I början av året genomfördes verksamhetsplanering i workshop-form för Samhällsbyggnadsförvaltningens stab samt planeringsenheten. Verksamhetsplanerna skapades i digitalt format för att underlätta löpande uppföljning och analys.

Utrustning och hjälpmedel

Utred och presentera förslag på investeringar och hjälpmedel som kan bidra till ökad effektivitet och kvalitet inom respektive verksamhetsområde.

Lägesrapport: Under året har gatuheten skrivit fram förslag till beslut för investeringar i vissa nya och mer effektiva maskiner.

Digitalisering

Medborgarnas och företagens behov ska vara vägledande i arbetet för att utveckla verksamheten, detta gäller inte minst vid frågor kopplade till digitala processer. Digitalisering skapar också möjlighet till nya kommunikationsvägar och dialogmöjligheter.

Lägesrapport:

Under början av året påbörjades ett arbete med att integrera e-tjänster med vårt ärendehanteringssystem (Castor). Liksom mycket annat fick detta arbete stå åt sidan på grund av pandemin samt sjukfrånvaro.

Inga nya e-tjänster har publicerats men uppdateringar och justeringar av befintliga e-tjänster har genomförts löpande.

Uppföljning av indikatorer från framtidsplanen

Antal tillgängliga e-tjänster

**Uppföljning: Samhällsbyggnadsförvaltningen har 17 publicerade e-tjänster**

## Inriktningsmål: Välmående och växande företag

Som bidrar till tillväxt, service och arbetstillfällen.

Samhällsbyggnadsnämndens mål

- Planberedskap för 5-10 hektar industrimark för att tillgodose behoven för handel och industri

Uppföljning av uppdrag från framtidsplanen

Planberedskap

**Ta fram detaljplaner som möjliggör etablering av industri/verksamhet.**

**Lägesrapport: Inget planarbete pågår i nuläget för renodlad industrimark. I detaljplanen för Mejerigatan möjliggörs verksamhetslokaler.**

Uppföljning av indikatorer från framtidsplanen

Antal hektar industrimark i gällande och pågående detaljplaner

**Uppföljning: Det finns totalt 5,05 hektar planlagd mark för industri och handel tillgänglig. 3,8 hektar är kommunalt ägd och 1,25 hektar är privat ägd vilket är oförändrat mot 2019. I Vackerby industriområde finns en tomt på 0,6 hektar som reserveras för framtida utbyggnad av fjärrvärmeverket. En tomt för handel och industri på 2 hektar finns vid OK/Q8 längs väg 57. Kommunen äger en tomt i Frösjöstrand på 0,3 hektar och en tomt i anslutning till Tvålfabriken på 1,3 hektar. I Stjärnhov finns en mindre tomt för industri på 0,2 ha vid Mejerivägen. I Björnlunda och Laxne finns ingen kommunal markreserv för industri i dagsläget.**

## Inriktningsmål: En god ekonomi

God hushållning och planering av resurserna som bidrar till en långsiktigt ekonomisk hållbar utveckling.

Samhällsbyggnadsnämndens mål

- Ekonomiskt ansvarstagande och ett effektivt resursutnyttjande ska genomsyra alla verksamheter.
- Avgifterna för miljö- och hälsoskyddstillsynen ska täcka minst 60% av kostnaderna.

Uppföljning av uppdrag från framtidsplanen

Delaktighet

**Medarbetare ska vara delaktiga i verksamhetsplaneringen kring resursanvändning och prioriteringar så att resurserna kan göra största möjliga nytta för medborgarna.**

**Lägesrapport: Medarbetarna vid enheterna har varit delaktiga i planeringen av årets verksamhet.**

Uppföljning av indikatorer från framtidsplanen

Ekonomisk uppföljning ska ske vid varje sammanträde i nämnden

**Uppföljning: Muntlig uppföljning sker vid sammanträdena, utom vid de månader som skriftlig uppföljning sker.**

Uppföljning av avgiftstäckning sker i årsredovisningen

**Uppföljning: miljöenhetens budget ligger i fas och förväntas nå kostnadstäckning med 60%.**

**Inriktningsmål: En attraktiv arbetsgivare**

**Som förmår attrahera, bibehålla och utveckla kompetens.**

Samhällsbyggnadsnämndens mål

- **God delaktighet och rätt kompetens hos personalen**

Uppföljning av uppdrag från framtidsplanen

Kompetensutveckling

**Kompetensutveckling tas upp vid utvecklingssamtal samt följs upp kontinuerligt under året.**

**Lägesrapport: Varje medarbetare har haft utvecklingssamtal då bland annat kompetensutveckling har tagits upp.**

Verksamhetsplanering

**Tydlig planering och ansvarsfördelning kopplat till verksamhetens mål och uppdrag skapar förståelse och gemenskap inom förvaltningen.**

**Lägesrapport: Enheterna arbetar fortlöpande med att utveckla insikt och förståelse för mål och uppdrag genom till exempel verksamhetsplaner.**

Låg sjukfrånvaro

**Åtgärder för att främja god hälsa och låg sjukfrånvaro hos medarbetarna**

**Lägesrapport: Förvaltningens sjukfrånvaro för årets första åtta månader är 4,14 % vilket framgår av nedanstående tabell.**

## Uppföljning av indikatorer från framtidsplanen

### Uppföljning av personalnyckeltal

#### Antal anställda i Samhällsbyggnadsförvaltningen

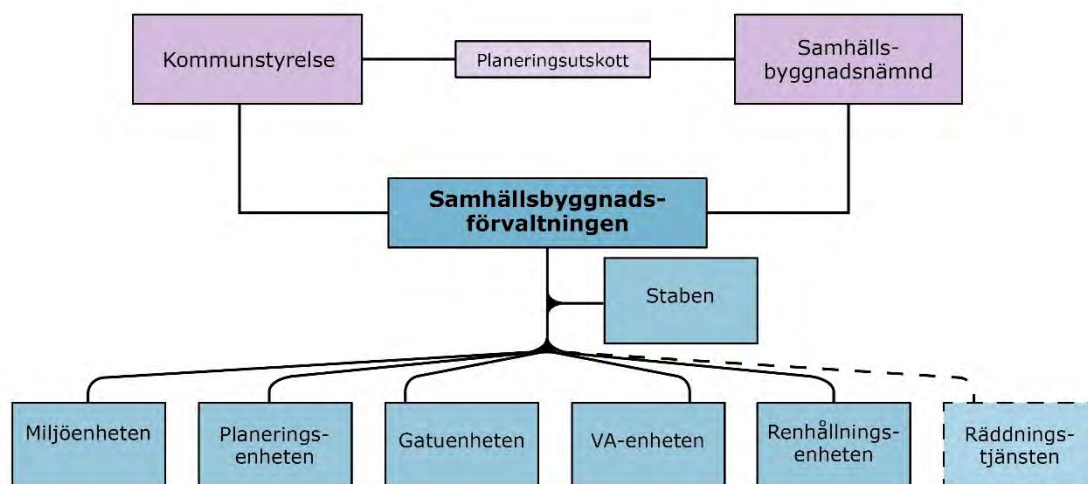
Typ	Antal
Antal anställda	51
Varav kvinnor	17
Varav män	34
Antal årsarbetare	50
Varav kvinnor	17
Varav män	33

#### Total sjukfrånvaro i procent av total arbetad tid

Urval	Period jan-aug 2020	Period jan-aug 2019
Totalt	4,14%	3,75%
Kvinnor	3,92%	5,31%
Män	4,25%	3,15%



## Uppdrag och organisation



Kommunstyrelsen ger uppdrag åt kommunstyrelseförvaltningen och samhällsbyggnadsförvaltningen.

## Nämndens ekonomi

Samhällsbyggnadsnämndens budget är -30 720 tkr. För årets åtta första månader visar resultatet en positiv avvikelse på +723 tkr vilket är ett resultat från lägre intäkter inom Planeringsenheten som motverkas av lägre kostnader för el och vinterväghållning inom Gatuenheten.

Inom investeringar har två investeringar skrivits fram från framtidsplan 2020-2022. Ett antal investeringar är ännu ej framskrivna vilket redovisas i investeringstabellen.

## Ekonomisk uppföljning per verksamhetsområde

Verksamhetsområde (VSO)	Helårsbudget 2020 (tkr)	Avvikelse Utfall - budget Augusti (tkr)	Prognos Avvikelse Augusti (tkr)	Prognos Avvikelse April (tkr)
Samhällsbyggnads Adm	-2 734	+83	0	0
Planeringsenheten	-2 231	-995	0	0
Gata/Park/Anl.enheten	-15 505	+1 471	+400	+200
Miljöenheten	-1 963	+358	+300	-200
Räddningsenheten	-8 287	-194	+250	0
<b>Totalt Samhällsbyggnad</b>	<b>-30 720</b>	<b>+723</b>	<b>+950</b>	<b>0</b>

SHB-Administration

**Lägesrapport:** Enheten visar en positiv avvikelse på +83 tkr. Avvikelsen kommer från lägre personalkostnader, vilket är kopplat till föräldraledighet.

*Prognos:* Enligt budget

Planeringsenheten

**Lägesrapport:** Verksamhetsområdet visar en negativ avvikelse på -995 tkr. Lägre intäkter inom detaljplanering vilket är en periodiseringseffekt, intäkter förväntas senare under året. Lägre intäkter inom bygglovhantering. Lägre personalkostnader vilket kommer från vakanser i början av perioden. Detta motverkas till viss del av något högre konsultkostnader. Prognosen lämnas enligt budget utifrån förväntade detaljplaneintäkter senare i år.

*Prognos:* Enligt budget

Gata, park och anläggningar

**Lägesrapport:** Enheten visar en positiv avvikelse på +1 471 tkr. Avvikelsen kommer från lägre personalkostnader kopplade till vakant januari-mars inom Teknisk stab samt från lägre kostnader inom vinterväghållning och offentlig belysning. När det gäller offentlig belysning är avvikelsen en eftersläpning av leverantörsfakturor. Prognosen för helåret är +400 tkr, vilket kommer från vakans i början av året samt högre interna intäkter för grävarbeten.

*Prognos:* +400 tkr

Miljöenheten

**Lägesrapport:** Enheten visar ett överskott på +358 tkr. Avvikelsen kommer från lägre personalkostnader vilket är kopplat till föräldraledighet och vakanser. Detta motverkas något av lägre intäkter inom tillsynsförfarandet, vilket kommer från en eftersläpning i fakturering.

*Prognos:* +300 tkr

Räddningsenheten

**Lägesrapport:** Enheten visar på ett underskott på -194 tkr. Detta kommer från en något högre debitering än förväntat från Nyköpings kommun. Prognos för helåret är ett överskott vilket kommer från slutreglering från Nyköpings kommun. Den positiva avvikelsen kommer från lägre hyra för Avla brandstation, tack vare att kostnaden för ombyggnationen blev lägre än förväntat samt ett senarelagd inköp av ett släckfordon.

*Prognos:* +250 tkr

VA-enheten

**Redovisningen sker inom Kommunstyrelsen.**

Renhållning

**Redovisningen sker inom Kommunstyrelsen.**

## Investeringsuppföljning till och med augusti 2020

Investeringsuppföljning per augusti 2020	Investeringsbudget	Utfall till och med 2020-08-31	Avvikelse/återstår av budget per 31 dec 2020	Prognos per 2020-08-31	Avslutas 2020
Angöring Dansutvägen	1 500	-110	1 390	-110	X
Centrumutveckling: Stora torget och lågfartsgata	2 400	-1 828	452	-1 948	
Enkelt avhjälpna hinder	400	-49	251	-149	
GC-väg Mårdstigen (Gnesta). (325m)	150	-19	131	-19	
GC-väg V:a Storgatan till rondellen (700m)	300	-266	34	-266	X
GC-väg Östra Storgatan	8 700	-14 391	-5 691	-14 391	
Parkmöbler	200	-6	44	-156	X
Renovering av lekplatser 2018	2 000	-1 365	535	-1 465	
Ny in- och utfart Mariefredsvägen 2019	800	-114	686	-114	X
Fordonspark 2019	620	-364	0	-620	X
Byte av belysningsarmatur och stolpar 2019	800	-352	0	-800	X
Renovering lekplatser 2019	1 000	-2	998	-2	
Barmarksunderhåll 2020	1 000	-633	167	-833	X
Fordonspark 2020	600	0	0	-600	X
<b>Total</b>	<b>20 470</b>	<b>-19 527</b>	<b>-1 003</b>	<b>-21 473</b>	

## Kommentarer till investeringsbudgeten

Angöring Dansutvägen

**Projektet avslutas.**

Centrumutveckling: Stora torget och lågfartsgata

**Internt projekteringsarbete.**

Enkelt avhjälptra hinder

**Beläggning för framkomlighet vid övergångsställen och gång- och cykelvägar.**

GC-väg Mårdstigen (Gnesta). (325m)

**Internt projekteringsarbete.**

GC-väg V: a Storgatan till rondellen (700m)

**Projektering.**

GC-väg Östra storgatan

**Ersättning från Trafikverket på 5,2 milj kr finns utöver kommunens medel. Åtgärder för bättre avrinning behövs.**

Parkmöbler

**Utbyte av bänkar, bord, soptunnor och papperskorgar.**

Renovering av lekplatser 2018

**Utbyte av fallskydd, lekredskap samt besiktningsåtgärder.**

Ny in- och utfart Mariefredsvägen 2019

**Intern projektering.**

Fordonspark 2019

**Inköp av vattentank, armklippare, sandspridare och vickplog.**

Byte av belysningsarmatur och stolpar 2019

**Ny belysning på Mariefredsvägen och Solåkravägen samt utbyte av stolpar på Skillingagatan.**

Renovering lekplatser 2019

**Avvaktar kommande beslut.**

Barmarksunderhåll 2020

**Planering enligt underhållsplanen.**

Fordonspark 2020

**Inköp två fordon.**

Upprättad: 2020-10-14  
Diarienummer: MOB.2020.179

Samhällsbyggnadsnämnden

# Handlingsprogram för en säkrare och tryggare kommun - för perioden 2021-2023

## Förslag till beslut i kommunfullmäktige

1. Anta handlingsprogram för säkrare och tryggare kommun.

## Ärendebeskrivning

Nuvarande handlingsprogram för 2016-2020 beslutades av KF 2015-12-14.

Föreliggande förslag till nytt handlingsprogram för säkrare och tryggare kommun avser perioden 2021-2023. Programmet har tagits fram av Sörmlandskustens räddningstjänst som svarar för räddningstjänsten i Gnesta kommun. Programmet tas fram samtidigt för alla fyra kommuner där Sörmlandskustens räddningstjänst verkar.

Kommunen ska enligt lag (2003:778) om skydd mot olyckor ha ett handlingsprogram för räddningstjänst och förebyggande verksamhet. Syftet med handlingsprogrammet är att skapa förutsättningar för att med gemensamma krafter arbeta mot ett tryggt och säkert samhälle. Programmet gäller för samtliga delar av Gnesta kommun för åren 2021-2023.

## Förvaltningens synpunkter

Ett förslag till program har varit på en informell underhandsremiss till kommunens förvaltningar. Samhällsbyggnadsförvaltningen anser att kommunfullmäktige bör anta handlingsprogrammet.

## Jämställdhetsanalys utifrån checklista

Ej tillämpligt i ärendet.

## Beslutsunderlag

1. Tjänsteskrivelse 2020-10-14
2. Förslag till handlingsprogram för säkrare och tryggare kommun 2021-2023

Patrik Nissen  
Förvaltningschef

#### Sändlista

- ~ Sörmlandskustens räddningstjänst
- ~ Beredskapssamordnaren

# Gnesta kommun

## Handlingsprogram för en säkrare och tryggare kommun

Strategi för 2021-2023

Beslutad i: Kommunfullmäktige 2020-XX-XX

Dnr MOB.2020.179







# Du kommer alltid vara först på plats!

I händelse av brott eller olycka kommer samhällets resurser alltid dit som nummer två och då har redan viktig tid gått. Vår önskan är att du som läser detta kan ställa dig bakom vår gemensamma satsning mot ett tryggare Gnesta.

Forskningen är entydig om att tiden till hjälp har betydelse, oavsett om det gäller ett hjärtstopp, misshandel, skadegörelse eller villabrand. Kommunens uppdrag är att innan sakerna hänt minimera riskerna och vara så väl rustade som möjligt samt när det hänt vara på plats så snabbt som möjligt med de resurser som krävs för att göra en skadeavhjälpan insats. Men helt oavsett våra satsningar inom egen organisation så är vi alltid beroende av dig, du som finns ute på skolor, vårdboenden, kontor eller i hemmet.

Det är tillsammans med dig vi kan göra störst skillnad. Din insats i ett tidigt skede är det som räddar liv, miljö och egendom. Det är du som är viktigast!

Vi vill på bästa sätt hjälpa dig att bli så bra du kan. Vi kan bistå med utbildning, information och praktiskt kunnande. Men vi behöver också att du ber om hjälp och tar till dig av det vi har att erbjuda, den skyldigheten ligger på dig.

Vi vill ta tillfället i akt att både påminna dig om dina förpliktelser och berätta att vi vill ha din hjälp på resan mot ett tryggt och säkert samhälle.

**Du som individ har en skyldighet att först göra det du kan själv.**

## Medborgarmål: Du ska ha kunskap i hur en olycka eller brott kan förebyggas och hanteras

Ta hand om varandra, hjälp dem i din närhet

Förbered dig så att du klarar dig i en (1) vecka utan hjälp från samhället vid en kris

Säkra din digitala närvaro och var vaksam med att lämna ut känsliga uppgifter

Fallsäkra ditt hem eller be om hjälp vid arbete ovan mark, på exempelvis stege

Köp en brandsläckare, brandvarnare och brandfilt. Komplettera din utrustning efter dina behov.

Lämna tips, upplysningar och anmäl brott till polisen

För mer information se [SKRTJ.se](https://www.skrtj.se)

## Innehåll

<b>Du kommer alltid vara först på plats! .....</b>	<b>3</b>
<b>Inledning.....</b>	<b>5</b>
Varför ett handlingsprogram? .....	5
Handlingsprogrammets roll i organisationen .....	5
Kommunens samordningsansvar.....	5
Risker och framtid.....	6
Mål och inriktning .....	6
Kommunens övergripande mål.....	6
Strategiska inriktningar .....	6
Lagar och styrdokument.....	7
<b>Organisation och ansvar .....</b>	<b>8</b>
Kommunen.....	8
<b>Skydd mot olyckor .....</b>	<b>9</b>
Riskbild .....	10
Mål: Antalet människor som omkommer eller skadas allvarligt vid olyckor ska minska .....	13
Mål: Risken för omfattande olyckor och samhällsstörning vid olyckor ska minska .....	14
Mål: Rollen som aktiv samverkanspart och samhällsaktör ska stärkas.....	15
<b>Förmåga .....</b>	<b>16</b>
Beredskap för räddningstjänst.....	18
<b>Säkerhetsskydd .....</b>	<b>28</b>
Mål.....	28
<b>Krisberedskap.....</b>	<b>29</b>
Krisberedskapens principer.....	29
Mål.....	30
<b>Uppföljning, utvärdering och återföring av erfarenheter.....</b>	<b>31</b>

## Inledning

De flesta brott, olyckor, skador, samhällsstörningar eller orsaker till medborgarnas oro får på något sätt efterverkningar i kommunen. Att i samverkan med andra aktörer kunna hantera trygghets- och säkerhetsfrågor över hela hotskalan – med såväl individ- som samhällsperspektiv – är därför en central kommunal arbetsuppgift. I det här kapitlet berättar vi om vad vårt handlingsprogram innehåller och vilka övergripande mål som vi ska uppfylla.

### Varför ett handlingsprogram?

**Varje vecka dör** nästan 60 personer och i genomsnitt 2 000 läggs in på sjukhus till följd av olyckor i Sverige. Det orsakar stort personligt lidande för de direkt inblandade och människor i deras närhet. Samhällskostnaden för olyckorna uppgår till 65 miljarder kronor varje år, främst i medicinska kostnader och produktionsbortfall.

När vi aktivt och effektivt förebygger och hanterar olyckor kan vi både minska det personliga lidandet och samtidigt göra stor samhällsekonomisk nytta.

**Kommunen ska enligt lag (2003:778)** om skydd mot olyckor ha ett handlingsprogram för räddningstjänst och förebyggande verksamhet. Syftet med handlingsprogrammet och vårt trygghetsarbete är att skapa förutsättningar för att med gemensamma krafter jobba mot ett tryggt och säkert samhälle. Programmet gäller för samtliga delar av Gnesta kommun för åren 2021-2023.

### Handlingsprogrammets roll i organisationen

Detta program är övergripande där ansvar för dess efterlevnad ligger på samtliga förvaltningar i kommunen och där befintliga strategier och policys ingår. Målformuleringarna är riktade mot de delar av ansvarsområdet som Räddning och säkerhet (RoS) vid Nyköpings kommun rör över utifrån en samordnande roll för Gnestas trygghetsarbete.

### Kommunens samordningsansvar

Vårt övergripande mål är att ge en god samhällsservice där vi som kommun har samordningsansvar för det trygghetsfrämjande arbetet inom vårt geografiska område och för att våra verksamheter fungerar med så få störningar som möjligt. Genom att ansvariga tjänstemän tillsammans med medborgarna dagligen arbetar med säkerhets- och trygghetsfrågorna kan vi skapa förutsättningar för ett gott liv.

Kommunens säkerhets- och trygghetsarbete styrs av flera faktorer, bland annat:

- lagar och förordningar
- förväntningar från allmänheten
- försäkringsbolagens krav på kommunen som försäkringstagare
- kommunens ambition

## Risker och framtid

Varje kapitel i detta handlingsprogram redovisar olika risker, dock inte i mått av hur stora eller små de är. För att vi ska kunna bedöma hur mindre och större risker ska undvikas eller hanteras behöver vi också använda riskanalyser som ett dagligt arbetsverktyg. Det ska ske genom en aktiv omvärldsbevakning och ett brett perspektiv med realism och verklighetsförankring.

Hotbilder i samhället förändras ständigt och påverkas av samhällsutvecklingen både i Sverige och i omvärlden. Hoten har blivit mer komplexa och globala och en händelse i en del av världen kan få följdverkningar i en annan. Integration, förtätning av städer och de pågående klimatförändringarna blir ett allt viktigare område för vårt säkerhets- och trygghetsarbete.

Det går inte att helt förutse framtida olyckor och kriser men genom att analysera tänkbara händelser i relation till olika scenarier för hur samhället skulle kunna utvecklas kan vi redan nu anpassa åtgärder och prioriteringar för att möta framtidens behov.

## Mål och inriktning

Samhället ska ha en förmåga att förebygga och hantera konsekvenserna av det som riskerar att inträffa. MSB:s "Övergripande inriktning för samhällsskydd och beredskap" ska skapa en grund för gemensam riktning i arbetet och underlätta prioriteringar, kommunikation och samverkan mellan olika samhällsaktörer.

Arbetet med samhällsskydd och beredskap ska bidra till såväl individens som samhällets och nationens säkerhet.

## Kommunens övergripande mål

Kommunen har nio övergripande mål och följande två är de som mest berör säkerhet och trygghet.

- En attraktiv kommun
- En hållbar kommun

## Strategiska inriktningar

För att nå de övergripande målen har vi delat in vårt arbete i två strategiska inriktningar som har fått ett varsitt kapitel:

- Skydd mot olyckor (lagstadgat)<sup>1</sup>
- Säkerhetsskydd (lagstadgat)<sup>2</sup>
- Kommunens krisberedskap (lagstadgat)<sup>3</sup>

---

<sup>1</sup> Lagen om skydd mot olyckor (2003:778)

<sup>2</sup> Säkerhetsskyddslag (1996:627)

<sup>3</sup> Lagen om kommuners och landstingsåtgärder inför och vid extraordinära händelser i fredstid och höjd beredskap (2006:544)

## Lagar och styrdokument

Följande lagar och styrdokument ligger bland annat till grund för handlingsprogrammet:

- **Lag (2003:778)** om skydd mot olyckor.
- **Lag (2010:1011)** om brandfarliga och explosiva varor.
- **Lag (2006:544)** om kommuners och landstings åtgärder inför och vid extraordinära händelser i fredstid och höjd beredskap.
- **Säkerhetsskyddslag (2018:585)**
- **Avtal och överenskommelser** med andra kommuner och räddningstjänster.

## Organisation och ansvar

Det offentliga, exempelvis myndigheter och kommuner, har ett omfattande ansvar för att bland annat telekommunikationer, el- och vattenförsörjning, transporter, räddningstjänst och sjukvård fungerar. Den enskilde ska kunna räkna med akut hjälp och stöd vid en svår olycka. Det offentliga ska också ge den enskilde förutsättningar att hantera sin egen säkerhet på ett rimligt sätt, till exempel genom information.<sup>4</sup>

Nyköpings kommun sköter vissa räddnings- och säkerhetsuppdrag åt grannkommunerna Gnesta, Oxelösund och Trosa. Arbetet utförs av Sörmlandskustens räddningstjänst och är reglerat i civilrättsliga avtal. I verksamheten arbetar ca 200 medarbetare, varav ca 150 som räddningspersonal eller i frivilliga räddningsvårn. Vi har en mängd olika yrkeskategorier, exempelvis brandmän, säkerhetssamordnare, brandingenjörer, service- och driftstekniker och kanslister.



I vissa delar av detta handlingsprogram beskriver vi därför en verksamhet som täcker mer än bara vår egen kommuns geografiska område.

### Kommunen

**Kommunfullmäktige** beslutar om handlingsprogrammet med bland annat övergripande mål.

**Kommunstyrelsen** har det övergripande ansvaret för säkerhets- och trygghetsfrågorna i kommunen och utövar genom ansvariga tjänstemän fortlöpande uppföljning och tillsyn över arbetet med det samhällsinriktade och interna säkerhetsarbetet.

**Nämnderna** har ansvaret för att säkerhetsarbetet inom sina respektive områden bedrivs enligt kommunens handlingsprogram för säkerhet och trygghet tillsammans med de lagar som gäller.

**Samhällsbyggnadsnämnden** har ansvaret för lag om skydd mot olyckor och lag om brandfarliga och explosiva varor.

**En säkerhetsgrupp** finns utsedd med representanter från kommunens förvaltningar och verksamheter och ska vara ett forum för säkerhets- och krisberedskapsfrågor i kommunen.

**Cheferna** ansvarar inom sina verksamhetsområden för att säkerhetsarbetet bedrivs enligt handlingsprogrammet.

---

<sup>4</sup> [www.dinsakerhet.se](http://www.dinsakerhet.se)

\*Benämns också som enheten "Räddning och säkerhet"

## Skydd mot olyckor

Sörmlandskustens räddningstjänst, som ansvarar för detta område, arbetar för ett säkrare och tryggare samhälle där ingen människa kommer till skada och där inga olyckor inträffar i enlighet med Myndigheten för samhällsskydd och beredskaps (MSB:s) nollvision. De prioriterade grupperna i det förebyggande arbetet är barn, äldre och personer med särskilda stödinsatser från samhället.

### Nationella mål för skydd mot olyckor

I Lag (2003:778) om skydd mot olyckor (LSO) anges övergripande nationella mål för verksamheten skydd mot olyckor. Dessa nationella mål är riktninggivande. Utöver dessa mål ska kommunen själv formulera verksamhetsmål, anpassade utifrån den lokala riskbilden. De lokala målen ska även kopplas mot de nationella målen och verksamhetsmålen i LSO.

Syftet med LSO tydliggjordes i regeringens proposition 2002/03:119:

***Det måste bli färre som dör, färre som skadas och mindre som förstörs.***

I LSO redovisas nedan nationella mål:

- **1 kap. 1 §** Bestämmelserna i denna lag syftar till att i hela landet bereda människors liv och hälsa samt egendom och miljö ett **med hänsyn till de lokala förhållandena tillfredsställande och likvärdigt skydd mot olyckor.**
- **1 kap. 3 §** Räddningstjänsten skall planeras och organiseras så att räddningsinsatserna kan påbörjas inom **godtagbar tid och genomföras på ett effektivt sätt.**

**Kommande/framtid:** Inom ramen för Räddningstjänstutredningen *En effektivare kommunal räddningstjänst* föreslås att det även ska införas ett nytt nationellt mål för den förebyggande verksamheten.

*“Förebyggande verksamhet som staten och kommunerna ansvarar för enligt denna lag ska planeras och organiseras så att den effektivt bidrar till att förhindra eller begränsa skador till följd av bränder och andra olyckor. Särskild vikt ska läggas vid att förhindra människors död och andra allvarliga skador.” (1 kap 3 a §)*

### Nationell strategi

På uppdrag av regeringen har MSB kompletterat de nationella målen i LSO med strategier. Denna komplettering redogör för hur brandskyddet bör stärkas genom stöd till den enskilde. Strategin fokuserar på bostadsmiljö, där flest människor omkommer och skadas till följd av brand. Den nationella strategin innehåller en vision och ett antal mål för brandskyddsarbetet vilka integreras i ROS förebyggande arbete.



## Riskbild

Sörmlandskustens räddningstjänst som ansvarar för detta område verkar i en storstadsnära region med kraftig tillväxt. Riskbilden omfattar många skiftande händelsetyper vilket ställer krav på goda räddningsresurser och en organisation där medarbetarna har en bred kunskap, kompetens och förmåga att under varierande förhållanden arbeta med hela händelseförloppet från förebyggande till efterarbete.

### Risker i hela verksamhetsområdet

Riskbilden i verksamhetsområdet kännetecknas av:

Sjöar och vattendrag	SSAB <sup>1</sup>	Deponianläggningar
Skred/ras	Trosa kåkstad	Stora idrottsanläggningar
Trafik-/transportolycka	Linde gas AB <sup>1</sup>	Sommarstugeområden
Väder	Skog	Samlingslokaler
E4	Studsvik området <sup>1</sup>	Sabotage
Järnväg	Vårdboenden	Vansinnesdåd
Klimatpåverkan	Höghusbebyggelse	Sjukhus
Anlagd brand	Större oljeskada	Skadegörelse
Skavsta Flygplats <sup>1</sup>	Kulturhistorisk bebyggelse	Svafo <sup>1</sup>
Översvämning/höga flöden	Hamnar	Oxelösunds hamn <sup>1</sup>

<sup>1</sup>) Omfattas av Sevesolagstiftningen<sup>5</sup> och/eller av Lag om Skydd mot olyckor 2 kap 4§ (Kan bestå av ett eller flera bolag).

Riskbilden är utgångspunkten för kommunens förberedelser för räddningsinsats. Dessa förberedelser beskrivs under rubriken "Förmåga" samt i den kommunala planen för räddningsinsats riktat mot allmänheten.

## Lokala risker inom kommunen

Gnesta kommuns riskanalys visar att riskbilden inte förändrats nämnvärt sedan förra handlingsprogrammet.

Gnesta är en relativt stor kommun till ytan med många sjöar och kan beskrivas som en pendlarkommun där den stora lokala riskkällan är stambanan. Den löper rakt genom Gnesta tätort med gods- och passagerartåg som passerar i hög fart. Olyckor med många drabbade eller med farligt gods inblandat är exempel från denna riskbild. De många sjöar och åar lockar till friluftsliv med ökad risk för drunkningsolyckor, skogsbränder och andra olyckor i svårtillgänglig miljö.

Områden med risk för ras och skred är förhållandevis väl kända och det finns exempelvis skredriskkarteringar för områden med redan bebyggd mark. Kommunen har vidtagit förebyggande åtgärder på flera platser och tar hänsyn till skredrisker i sin samhällsplanering.

---

<sup>5</sup> Lag om åtgärder för att förebygga och begränsa följderna av allvariga kemikalieolyckor SFS (1999:381)



## Förändringar i riskbilden

### **Energilagring**

Hur energi produceras och lagras är något som utvecklas kontinuerligt. Idag kommer allt fler alternativ till fossil energiproduktion, till exempel solkraft, vindkraft och vågkraft. En utmaning med denna energiproduktion är att lagra den energi som produceras. Det pågår mycket forskning kring hur energin kan lagras och många provar sig fram genom olika lagringsmetoder. Ett sätt att lagra energin är i stora battericeller.

Nya former av energiproduktion och -lagring innebär också nya risker och det krävs kunskapshöjning inom räddningstjänsten för att kunna möta dessa nya risker. De nya energiformerna är inte farliga, men det krävs kunskapshöjning och nya regelverk för att möta den nya riskbilden och därigenom förbygga olyckor.

### **Demografi**

Sverige har en åldrande befolkning. Till följd av detta är det fler som bor kvar hemma, en del med mer eller mindre stödinsatser från hemtjänst eller liknande.

Högst sannolikhet för brand är det hos högutbildade personer, barnfamiljer och personer födda utanför Norden. Det är lägre sannolikhet att det brinner hos äldre. Trots att det mer sällan brinner hos äldre personer är det vanligare att äldre omkommer till följd av en brand i bostaden. Detta visar på att personer i denna växande kategori har sämre förmåga eller kunskap om att hantera en brand eller ett brandtillbud.

### **Klimatförändringar**

Enligt forskningsrön från SMHI<sup>6</sup> kommer klimatförändringarna sannolikt att medföra längre nederbördsperioder, fler fall av extrem nederbörd och extrema vindar samt högre havsnivåer med ökad risk för översvämningar, skred och andra skador. Det kan öka risken för störningar och avbrott i samhällsviktiga verksamheter.

### **Samhällsutveckling**

Samhällsutvecklingen medför också att sociala strukturer, värderingar och normer förändras över tiden. Det kan bland annat ses i att det finns ett tydligt samband mellan segregation, socioekonomisk stress och antalet anlagda bränder (SP<sup>7</sup>). Det är rimligt att anta att även andra skadehändelser och olyckor har samma koppling.

---

<sup>6</sup> [www.smhi.se](http://www.smhi.se) (sök "klimatforskning") och MSBs rapport "Klimatförändringarnas konsekvenser för samhällsskydd och beredskap – en översikt"

<sup>7</sup> SP rapport 2013:22: "Anlagd brand – ett samhällsproblem"

## Samverkan

Såväl före som efter en olycka behövs samverkan med andra myndigheter och resurser. Det kan röra sig om förstärkning av räddningsresurser från närliggande räddningstjänster men även om andra organisationer vilka agerar vid en olycka. Mer detaljerad information om samverkande resurser vid räddningsinsats (andra räddningstjänster, kem etc) finns under kapitlet Förmåga.

### Region Sörmland

Gnesta kommun har genom Sörmlandskustens räddningstjänst avtal med region Sörmland om att närmaste räddningstjänstsresurser kan larmas vid förmodat hjärtstopp, så kallat "I väntan på ambulans" eller IVPA-larm.

En av regionens katastrofcontainrar är placerad på brandstationen i Nyköping. Sörmlandskustens räddningstjänst har i uppgift att transportera ut containern och upprätta en uppsamlingsplats med uppvärmt tält, så att akutsjukvården kan bedriva sjukvård under tak på en olycksplats någonstans i regionen.

### Polisen

Tack vare ett samarbete mellan polis, regionen och länets räddningstjänster är vi med och ger snabb hjälp vid hot om suicid. När SOS tar emot samtal om självmordsbenägna personer larmas alla ovanstående aktörer för att så tidigt som möjligt kunna avbryta händelseförloppet. Hot om suicid var tidigare enbart polisens ärende men sedan 2013 är betydligt fler personer i Sörmland utbildade att hantera dessa händelser.

### Sambruk

Sörmlandskustens räddningstjänst har sedan 2013 deltagit i ett forum som kallas "dialogmöte om sambruk". Syftet är att dela goda idéer för att kunna förenkla, effektivisera och använda den kommunala resursen på ett bra och effektivt sätt och då i första hand innan och i samband med olyckor och olyckshändelser.

Några av de arbetssätt som kan vara tillämpbara i en framtid är:

- konceptet "I väntan på räddning" (IVPR) där t.ex. sjukvårdspersonal och teknisk personal som är ute runt om i kommunen har de förutsättningar som krävs för att kunna göra ett första ingripande vid en händelse i dess närhet
- gemensam kommunsamordningscentral mellan flera kommuner som tar emot larm om brand, inbrott, kommunala fastighetsjourer och trygghetslarm
- förstärkt medmänniska där boende i ett område får larm och kan hjälpa till vid hjärtstopp, brand m.m. i sitt närområde

## **Mål: Antalet människor som omkommer eller skadas allvarligt vid olyckor ska minska**

Majoriteten av bränder med allvarliga personskador inträffar i bostäder och personer i åldersgruppen 80 år eller äldre är kraftigt överrepresenterade i dödsbränder. Förändringen i demografi med ökningen av andelen äldre personer i samhället medför en förhöjd risk för bränder med allvarliga personskador.

Sörmlandskustens räddningstjänsts geografiska område är trafikintensivt med E4:an och andra vältrafikerade riksvägar och en omfattande arbetspendling, vilket medför ett stort antal trafikolyckor med risk för allvarliga personskador och där resandet till och från kommunen förväntas öka med kommunens utveckling.

Vid vissa olyckstyper är det av särskild vikt att räddningstjänsten snabbt är på plats för att kunna rädda liv. Den omfattande stadsutveckling som pågår riskerar att försämra framkomligheten i trafiken vid räddningsinsats.

### **Prestationsmål**

- a. Utveckla och bedriva effektivt förebyggande arbete inom området brandskydd i boendemiljö. Detta innefattar exempelvis samverkan i plan och byggprocessen, målgrupp-anpassat arbete baserat på forskning och kunskap om vad som ger effekt, samt att öka den enskildes förmåga att själv kunna förebygga och hantera bränder.
- b. Initiera och driva samverkan för individanpassat boende genom samverkan mellan räddningstjänst, socialtjänst, fastighetsägare, vårdgivare och kommun. Därutöver också stödja vid implementering av individanpassat brandskydd.
- c. Genomföra en olycksundersökning av samtliga bränder i boendemiljö med fokus att hitta brandorsak. Genom att minska antalet inrapporterade bränder där brandorsak saknas kunna arbeta och prioritera rätt utvecklingsinsatser.
- d. Utveckla kunskapen om byggnadstekniskt brandskydd inom organisationens operativa personal. Vid ökad kunskap om byggnadstekniskt brandskydd ökar förmågan att genomföra riskbedömningar exempelvis vid insatser.

## **Mål: Risken för omfattande olyckor och samhällsstörning vid olyckor ska minska**

Omfattande olyckor medför allvarliga konsekvenser för liv, egendom, miljö och samhälle. De kan även medföra störningar på samhällsviktig verksamhet och kritisk infrastruktur.

Sörmlandskustens räddningstjänsts område är en expansiv region med en komplex och föränderlig samhälls- och riskbild. Det finns bland annat ett stort antal riskobjekt samt transportleder för farligt gods och vid en olycka kan konsekvenserna bli stora. Området står dessutom inför en förtätning av bebyggda områden, nybyggnation samt infrastrukturutveckling.

Omfattande olyckor kräver även mer resurser och ofta under längre tid.

### **Prestationsmål**

- a. Stärka samhällets samlade förmåga till ett snabbt ingripande. Att komma snabbt till olycksplatsen ökar förutsättningarna för att bryta den negativa händelseutvecklingen i ett tidigt skede.
- b. Förmågan att hantera och begränsa skadeverkningarna vid sällanhändelser, komplexa räddningsinsatser och kriser i samhället ska stärkas.
- c. Räddningstjänsten ska utveckla sin förmåga till att utvärdera och dra lärdomar från sitt insatsförberedande och skadeavhjälpande arbete
- d. Genom ökat fokus på organisationens redundans och resiliens ska förmågan att genomföra räddningsinsats vid händelser med förhöjd hotbild, samhällsstörningar och under höjd beredskap stärkas.
- e. Genom ökat fokus på den enskilde medarbetarens kompetens och de mer komplexa händelserna ska kvaliteten inom organisationens utbildnings- och övningsverksamhet höjas
- f. Utveckla och säkerställa ett effektivt arbete mot farlig verksamhet (LSO 2 kap. 4 §) och SEVESO anläggningar för att förebygga och förhindra allvarliga konsekvenser av olyckor. Detta innefattar en tydlig gemensam planering av insatser, övning och utvärdering.

## **Mål: Rollen som aktiv samverkanspart och samhällsaktör ska stärkas**

Samhällsutvecklingen är i en intensiv fas och sker i ett högt tempo. Omfattande stadsutveckling och byggnation samt demografisk utveckling är exempel på områden som skapar utmaningar utifrån det trygghetsskapande uppdraget.

Att agera som enskild aktör inom den egna uppdraget kan vara begränsande för att nå effekt. Flera samhällsaktörer kan ha angränsande uppdrag, kunskap, arbetsmetoder och ha en potentiell synergi som inte tas tillvara när arbete sker som enskild aktör.

Vid många räddningsinsatser utförs parallella uppdrag från flera myndigheter. Samverkan är en framgångsfaktor för ett effektivt skadeavhjälpande arbete – vid förberedelse såväl som genomförande.

### **Prestationsmål**

- a. Utveckla samarbetet med relevanta samhällsaktörer för att stärka samhällets samlade förmåga till ett snabbt ingripande och skapa synergier, utan att avvika från det som ligger inom vårt uppdrag.
- b. Utveckla förmågan att följa och delta i samhällsutvecklingen genom samverkan och delaktighet i andra aktörers planering. Dels för att synliggöra egna uppdrag och behov, dels för att skapa förutsättningar till tidig styrning och anpassning av vår verksamhet.
- c. Utveckla och tillämpa ett utåtriktat arbetssätt, vilket innebär att identifiera rätt mottagare, arenor och tidpunkter för att nå bäst effekt i aktuella frågor. Det innebär även att påverka regelutformning samt följa eller initiera forskning inom relevanta områden
- d. Kontinuerligt genomföra proaktiv kommunikation med allmänheten i aktuella trygghets- och säkerhetsfrågor.

# Operativ grundbemanning

Den operativa beredskapen och fördelningen av räddningsresurser kan tillfälligt förändras eller omdisponeras för att möta en bedömd förändrad riskbild eller andra förutsättningar.



Bemanning, områden och anspänningstider (maxtid från att larmet når räddningstjänsten till att styrkan rycker ut):

<b>Högre ledningsfunktioner</b> YB YC OC RCB STAB	<b>Nyköping</b> 90 s Hebo 	<b>Nyköping</b> 10/8 min Beredskap Dag/viktl & helg 	<b>Oxelösund</b> 5 min Beredskap 	<b>Trosa</b> 5 min Beredskap 	<b>Gnesta</b> 5 min Beredskap 
<b>Vrena</b> 5 min Beredskap 	<b>Närkevarn</b> 5 min Beredskap 	<b>Tystberga</b> Målsättning 10 min Frivilligt värn 	<b>Gäsiinge</b> Målsättning 10 min Frivilligt värn 	<b>Nyköping beredskapsvärn</b> 	
	<b>Närkevarn</b> Målsättning 30 min Frivilligt värn 	<b>Kila</b> Målsättning 10 min Frivilligt värn 			

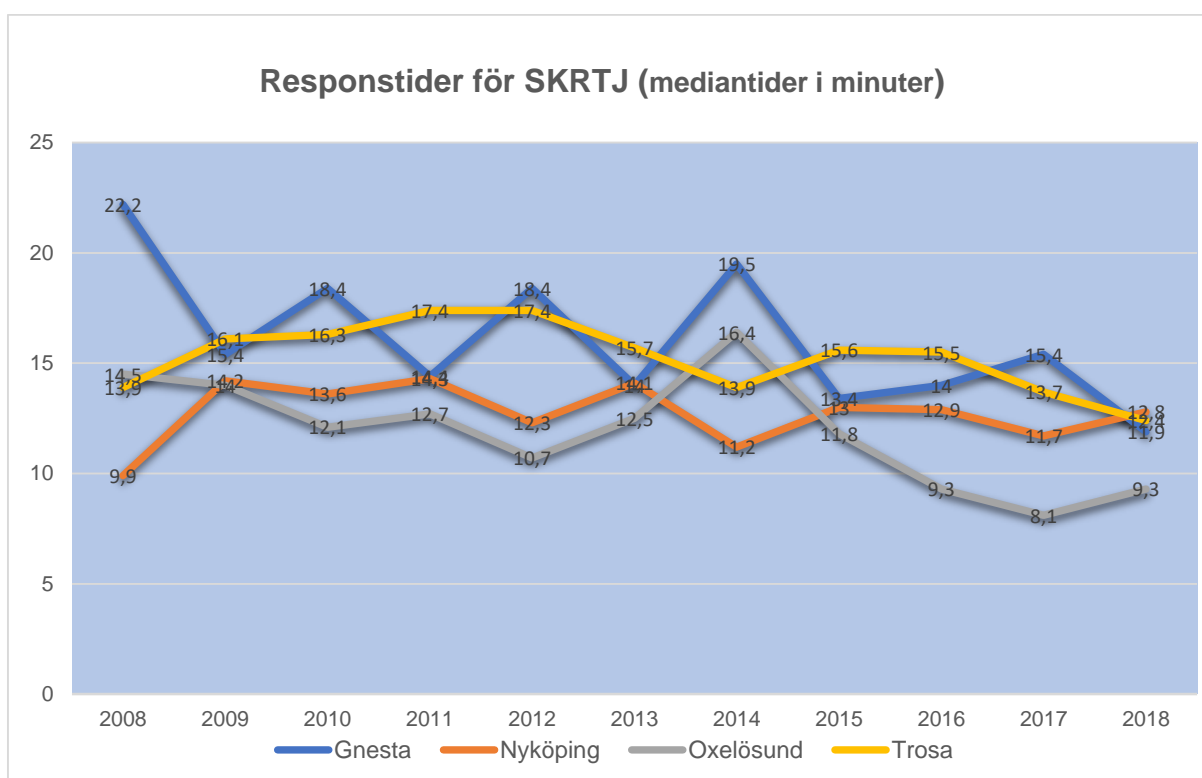
Räddningsenhet	Försörjningsenhet	Vattenenhet	Ledningsenhet	IOP-enhet	Räddningsbil	Räddningsbåt	Övrigt	Värn	Sjukvård	Ledningsstafett	Dykare	RCLS (Räddningscentral, Söndersjö, Svanö)	STAB (Styrelse och SAC)
Dykare	Kordivare	Sjukvård (Övrigt, medicinsk & beredskap)	Värn (övrigt)										



## Hur snabbt kommer vi fram?

Den enskilde är en viktig aktör som förväntas att själv hantera och agera vid en olycka. Den drabbade eller andra aktörer som finns i olyckans närhet är i många fall en viktig resurs för att snabbt agera och vidta åtgärder för att hjälpa den drabbade. Sörmlandskustens räddningstjänst är en samhällsaktör som tar vid där den enskilde inte själv kan hantera olyckan. För att säkerställa en snabb och effektiv hantering har Sörmlandskustens räddningstjänst säkerställt:

- Hantering av inkomna 112-samtal genom SOS Alarm
- Utalarmering och resurstillsättning genom anslutning till Räddningscentral Stockholms län (RCSL)
- Fördelning av resurser över geografiskt ansvarsområde
- Samverkan med angränsande räddningstjänster och kommuner för agerande från snabbast tillgänglig resurs



Figur 1 Responstiderna är hämtade från Sveriges Kommuner och Regioners årliga sammanställning "Öppna jämförelser"

Sörmlandskustens räddningstjänst mäter responstiden som tiden från det att den enskildes samtal inkommer till SOS Alarm till dess att en resurs har nått olycksplatsen. Uppföljning sker genom statistik från SOS Alarm för att möjliggöra en öppen jämförelse med riket i övrigt.

Sörmlandskustens räddningstjänst följer kontinuerligt upp responstiderna och jobbar för att den drabbade ska få hjälp vid en olycka så fort som möjligt, dels genom åtgärder för att minska den egna responstiden och dels genom att vara drivande i att stärka samhällets samlade förmåga till ett snabbt ingripande.

## Beredskap för räddningstjänst

Beredskap för räddningstjänst upprätthålls av en operativ organisation som är bemannad dygnet runt. Samtliga resurser kan användas i hela regionen; Nyköping, Gnesta, Oxelösund och Trosa och beskrivs i bilden på sidan 15.

Beredskapen är dimensionerad för att med en snabb första insats klara de enligt riskanalysen mest frekventa olyckstyperna och för att efter en styrkeuppbyggnad kunna göra en samlad insats med de taktiska enheter som krävs vid större och komplexa "sällanhändelser" som kan inträffa.

Sörmlandskustens räddningstjänst har för större delen av året en grundberedskap för hela sitt geografiska verksamhetsområde. I syfte att kontinuerligt kunna säkerställa ett snabbt ingripande för att påbörja ett skadeavhjälpande arbete och genomföra effektiva insatser, har organisationen som inriktning att ha en flexibel beredskapsorganisation. Med förmågan att med differentierade styrkor kunna anpassa beredskapen utifrån förändringar i riskbilden. Det kan handla om både kortsiktiga förändringar utifrån inträffade eller kommande aktiviteter/händelser samt mer säsongsbetonade förändringar som kan vara under ett antal månader. Beredskapsorganisationen kan anpassas geografiskt både utifrån antalet personer i beredskap och tillgängliga räddningsresurser.

Byggnader ska utformas så att det ges möjlighet till tillfredsställande utrymning vid brand. Detta åstadkoms med två av varandra oberoende utrymningsvägar. Utrymning från fönster med hjälp av räddningstjänsten får användas som alternativ utrymningsväg för byggnader under förutsättning att vissa krav är uppfyllda. Normalt ska utrymning med hjälp av räddningstjänstens stegutrustning kunna påbörjas inom 10 minuter från dess att räddningsstyrkan har larmats. I Gnesta, Nyköping och Oxelösund finns byggnader som är dimensionerade och byggda så att alternativ utrymningsväg sker med hjälp av räddningstjänstens stegbilar. Se mer information i Råd och anvisning "Utrymning med hjälp av Sörmlandskustens räddningstjänst" där även räddningstjänstens insatstider redovisas.

För att bostäder och mindre kontor ska kunna utrymmas med hjälp av stegbil, max 23 m eller bärbara stegar, max 11 m, ska de vara belägna inom 10 minuters insatstid. För att friliggande flerbostadshus med högst tre våningsplan ska kunna utrymmas med hjälp av bärbara stegar, är 20 minuters insatstid acceptabelt.

Vid brand i byggnad är Sörmlandskustens räddningstjänsts styrkor dimensionerade för att kunna påbörja invändig släckning genom rökdykning alternativt påbörja utvändigt utrymning med hjälp av stegutrustning inom normalt 10 minuters insatstid i de orter där styrkorna är placerade. Vid brand i byggnad larmas alltid flera resurser direkt för snabbast möjliga resursuppbyggnad på skadeplats och för att säkerställa förmåga att samtidigt kunna genomföra rökdykning och utvändigt utrymning., vilket inte är möjligt med endast en räddningsstyrka på plats.

### Resurser för eventuella samtidiga händelser

Grundberedskapen för räddningsinsatser är dimensionerad för en första händelse. Planering inför eventuella samtidiga händelser samt strategiska åtgärder för att skapa en beredskap under pågående insats hanteras av RCSL som sköter utalarmering och ledning av Sörmlandskustens räddningstjänsts resurser.



## Samhällets organisation för att genomföra räddningsinsats

### Sörmlandskustens räddningstjänsts förmåga

Räddningstjänstens operativa resurser är organiserade och syftar till att bereda ett så likvärdigt skydd mot olyckor som möjligt inom vårt geografiska område. Vi vet att snabbheten är en viktig faktor då tiden till dess att olycksförloppet utveckling kan brytas är av stor betydelse för att begränsa skadorna och konsekvenserna av en olycka. För att uppnå så stor effekt som möjligt och att snabbt kunna hjälpa den som har drabbats av en olycka, så jobbar räddningstjänsten för att via samarbeten och samverkan utveckla samhällets samlade förmåga till att genomföra en räddningsinsats.

Alla medarbetare i Sörmlandskustens räddningstjänst har förmåga att påbörja livräddning samt skadeavhjälpande åtgärder. Medarbetarna har metodförmåga att utföra skadeavhjälpande åtgärder, vilket upprätthålls genom regelbunden utbildnings- och övningsverksamhet. Organisationen strävar efter att individen, med stöd av sina chefer, tar ett eget ansvar för sin individuella förmåga utifrån fastställda kriterier, vilket kompletteras med planerade utbildningar och övningar.

### Heltidsbemanning

I Nyköpings tätort finns en brandstation med bemanning dygnet runt. Här ska räddningsfordon vara på väg mot skadeplats 90 sekunder efter larm. Denna station fungerar som centralstation för hela organisationen där ett antal specialresurser och förmågor finns placerade, bland annat vattendykning, höghöjdräddning, resurs för insats med farliga ämnen. Tillgången till specialförmågor kan variera över året. Stationen i Nyköping fungerar även som huvudstation åt övriga brandstationer där både räddningsfordon och materiel servas och underhålls samt där extra räddningsmaterial förvaras. När personal ur beredskapen deltar i aktiviteter som till exempel egen övning, utbildning och information till enskilda eller vid tillsyner kan anspänningstiderna bli något längre än normalt.

### Räddningspersonal i beredskap

I Nyköpings tätort, Vrena, Näveklarn, Gnesta, Oxelösund och Trosa finns brandstationer med räddningspersonal i beredskap (RiB). På dessa platser förutom Nyköping ska räddningsfordon vara på väg mot larmadress 5 minuter efter larm. I Nyköpings tätort ska räddningsfordon vara på väg mellan 8-10 minuter beroende på tid på dygnet. För Nyköpings tätort gäller normalt 90 sekunder innan organisationens heltidspersonal är på väg. RiB-styrkan i Nyköping åker normalt som första resurs på andra larm då heltidsstyrkan är ute på annat uppdrag eller när förstärkning till pågående insats krävs.

Första insatsperson (FiP) är idag ett väl inarbetat koncept som idag finns på de orter där räddningstjänsten har brandstationer, Gnesta, Oxelösund, Trosa och Vrena. FiP finns idag också på orter där organisationen inte har någon övrig personal i beredskap, i Näveklarn och i Vagnhärad. FiP innebär att en brandman/arbetsledare har ett utryckningsfordon med sig under beredskapen och vid larm åker FiP direkt till skadeplats vilket innebär att hjälpen kan komma fram tidigare.

### Räddningsvårn/frivillig brandkår

På orterna Gåsinge, Kila, Näveklarn och Tystberga finns räddningsvårn/frivillig brandkår. Eftersom verksamheten bygger på frivillighet är målet att fyra personer med räddningsfordon rycker ut inom 10 minuter efter ett larm. Idag är personalen från ett av värnen anställd i organisationen medan de övriga värnen är egna föreningar som har avtal med räddningstjänsten. Räddningstjänsten ser värnen som en viktig resurs i samhällets samlade förmåga till att genomföra räddningsinsatser och har ambitionen att utveckla och stärka värnens verksamhet genom att stärka både medarbetarnas kompetens och resurser i form av fordon och material.

## Resurser under uppbyggnad

### **Beredskapsvärn**

I Nyköping kommun finns ett nystartat beredskapsvärn, vilket är ett 2-årigt projekt, vars syfte är att kunna användas vid olika typer av räddningsinsatser och samhällskriser eller andra insatser. I uppstarts-skedet kommer beredskapsvärnet omfatta ca 20 medarbetare varav minst 70% har utomnordisk bakgrund. Ett beredskapsvärn med så bred mångfald som möjligt och med många nationaliteter representerade ses som stark resurs för att hantera framtida uppgifter inom operativ räddningstjänst och vid samhällskriser, men även framtida utmaningar för kommunen inom det civila försvaret.

### **Civil insatsperson CIP**

För områden inom vårt geografiska upptagningsområde där räddningstjänstens resurser har långa framkörningstider har organisationen som mål att införa en organisation där frivilliga och lämpliga personer som bor i dessa områden engageras för att bli en Civil insatsperson (CIP). Dessa personer utbildas med inriktning på första åtgärder vid brand och första hjälpen, första åtgärder som kan ha stor och ibland direkt avgörande betydelse för olycksförloppets utgång. CIP är ett komplement till räddningstjänsten innan räddningspersonal har hunnit komma fram, och syftar till att stärka samhällets samlade förmåga till skydd mot olyckor.

## Resurser via samverkan

### **Industri/flygplats**

Inom vårt geografiska område har SSAB i Oxelösund och Studsviks kärntekniska anläggning industri-räddningstjänster och Skavsta flygplats en flygplatsräddningstjänst.

### **Stöd från andra räddningstjänster**

Sörmlandskustens räddningstjänst har avtal om så kallad gränslös räddningstjänst med räddningstjänsterna i Sörmland, Räddningstjänsten Östra Götaland samt med regionens räddningstjänster i Gotlands, Stockholms, Uppsalas och Västmanlands län. Organisationerna ska hjälpa varandra både som förstärkning och vid första insats. Överenskommelsen innebär att närmaste styrka alltid larmas. Dessutom har vi tillgång till MSB:s förstärkningsresurser inom skogsbrand, översvämning, oljeutsläpp och kemikalieolyckor.

Sörmlandskustens räddningstjänst har ett samverkansavtal med Brandkåren Attunda, Räddningstjänstens Norrtälje kommun, Räddningstjänsten Enköping-Håbo, Storstockholms brandförsvaret, Södertörns brandförvarsförbund, Uppsala brandförsvaret, Räddningstjänsten Sala-Heby och Räddningstjänsten Gotland för att uppnå god effektivitet och förmåga inom verksamhetsområdet räddningstjänst. Till detta avtal finns även underavtal avseende samverkan gällande specialresurser för hantering av farliga ämnen.

### **Sjöräddning**

Sörmlandskustens räddningstjänst är representerad i Sjöfartsverkets sjöräddningsråd för samverkan kring räddningsinsatser i kustområdet. De kommunala räddningsstyrkorna (se bild på sid 15) är en resurs även vid räddningstjänst på statligt vatten där Sjöfartsverket och Kustbevakningen är ansvariga för livräddning respektive miljöräddning. Information om gränsområden finns i stycket om "Hamnar och deras gränser i vattnet". Nyköpings, Oxelösunds och Trosa kommuner har även en oljeskyddsplan för Östersjökusten.

Den ideella föreningen Sjöräddningssällskapetets närmsta stationer ligger i Trosa och Arkösund. Där finns bland annat tyngre båtar och svävare placerade.

## **Flygräddning**

Om en saknad luftfarkost hittas på marken eller i insjöar, vattendrag, kanaler och hamnar ansvarar kommunen för räddningstjänsten.

## **Räddningstjänstens förebyggande förmåga**

Sörmlandskustens räddningstjänst har ett förebyggande arbete med grund i aktuell forskning och omvärldsbevakning. Den olycksförebyggande verksamhet består dels av tillsyn enligt 5 kap. 1 § LSO och dels av övrig förebyggande verksamhet enligt 2 kap 3 § LSO (skriftlig redogörelse) samt 3 kap. 2 § LSO (information och rådgivning). En del av det lärande arbetet inom organisationen består av olycksundersökningar enligt 3 kap. 10 § LSO där orsak till olyckan och resultatet av insatsen analyseras.

Rengöring och brandskydds kontroll enligt 3 kap. 4 § LSO inom kommunens område utförs av externa skorstensfejare. Beslut om egensotning enligt 3 kap. 4 § LSO görs av tjänstemän vid kommunen.

Organisationen strävar efter att hela tiden bredda arbetet med det förebyggande arbetet både inom egen organisation men även med samverkanspartner inom samhällssektorn. Lagstadgade tillsyner prioriteras årsvis i framtagna tillsynsplan. Utöver lagstadgade aktiviteter beskrivna ovan utgör Sörmlandskustens räddningstjänst även remissinstans i bygg, plan, serveringstillstånd samt flertalet andra ärenden.

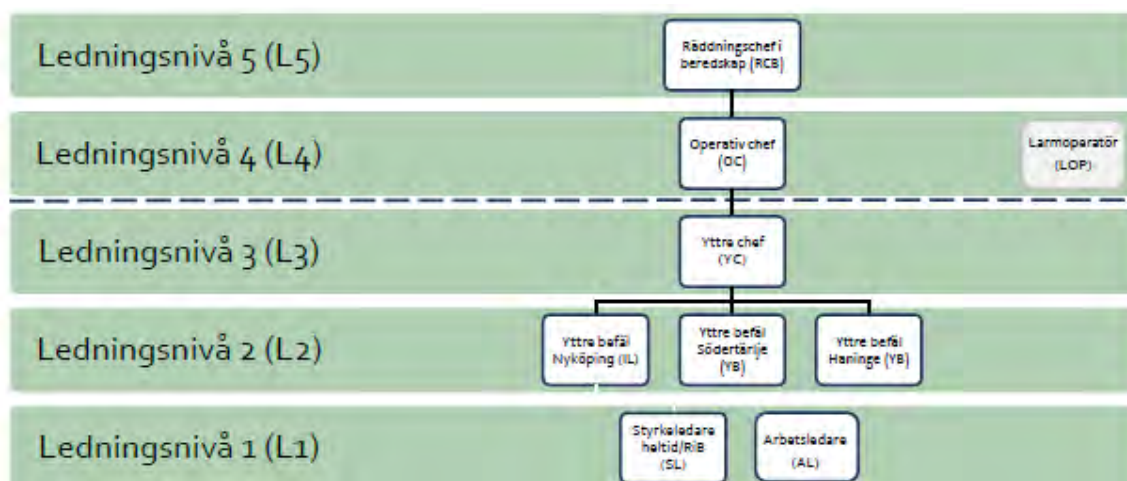
## Räddningstjänstens operativa förmåga

### Förmåga att leda räddningsinsatser

Ledning av räddningsinsatser sker utifrån Sörmlandskustens räddningstjänsts ledningshandbok<sup>8</sup>.

Organisationen är anpassad att kunna hantera de vanligaste olyckorna med egna resurser och kunna leda och samverka med tillkommande resurser vid en större olycka. Förmågan kan ökas från en första ledning av enskild enhet till att leda omfattande insatser med mycket personal och flera räddningseenheter insatta.

Ledningsorganisationen är uppbyggd för att hantera uppgiftsledning, insatsledning och systemledning (5 nivåer). Sörmlandskustens räddningstjänst har en generell förmåga att uppgiftsleda över hela organisationens geografiska yta i samband med frekvent inträffade olyckor. Vidare har Sörmlandskustens räddningstjänst förmåga att i samverkan med Södertörns brandförsvarsförbund bidra till regionens totala kapacitet av insatsledning vid stora eller komplexa olyckor. Generell systemledning utförs kontinuerligt på räddningscentral, och kan expandera till särskild systemledning vid stora olyckor.

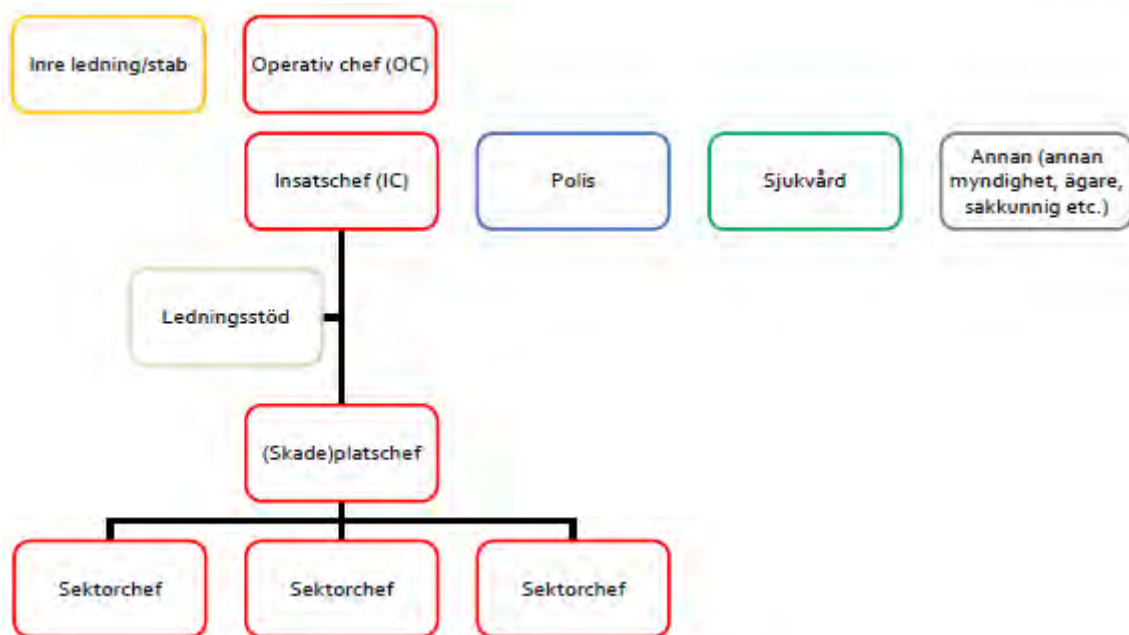


Figur 2 Ledningsnivåer inom Skrtj och Sbff. Systemledning sker av nivå 4 och 5 från räddningscentralen Stockholms län (RCSL). Uppgiftsledning och insatsledning sker på skadeplats och av nivåerna 1-3.

Sörmlandskustens räddningstjänst och Södertörns brandförsvarsförbund har ett avtal gällande samverkan och ledning. De båda räddningstjänsterna ingår i ett gemensamt ledningssystem där den eller de räddningsresurser som är snabbast tillgängliga och mest lämpliga ska användas, oavsett kommun och organisationstillhörighet. Syftet är att bli en effektivare och robustare räddningstjänst med bättre förmåga att leda flera samtidigt eller komplexa räddningsinsatser. Utalarmering och ledning av räddningsstyrkorna sker från räddningscentralen Stockholms län (RCSL).

Sörmlandskustens räddningstjänst tror på tidig hantering av olyckan och strävar efter en snabb respons för att påverka det negativa händelseförloppet. Det operativa systemet kan expandera och uppbyggnad sker systematiskt för att möta hjälpbehovet. Genom ledningsresurser optimeras kapacitet och insatsförmåga utifrån samhällets behov och händelsens karaktär.

<sup>8</sup> Sörmlandskustens räddningstjänsts interna styrdokument - Ledningshandbok



Figur 3 Ett exempel på hur ledningsorganisationen kan byggas upp vid större insatser. Ledningsorganisationen utformas utifrån det ledningsbehov som insatsen kräver. Operativ chef är räddningsledare för insatsen och är placerad på RCSL i Lindvreten. Samverkan med andra aktörer sker på flera nivåer i ledningsstrukturen.

Södertörns brandförsvärsförbunds och Sörmlandskustens räddningstjänsts gemensamma system är ett dynamiskt system där läget från en minut eller timme till en annan kan förändras så pass, för att kunna hantera pågående händelser, att det krävs en sänkt beredskap för andra larm.

De faktorer som påverkar dynamiken i systemet får i sin tur till följd att räddningsresurserna kan behöva hanteras på olika sätt vid olika tillfällen vad gäller resurssättning av händelser, ledning av det gemensamma systemet och beredskapshållning för andra larm. Det betyder att en resurssättning och beredskapshållning ena dagen behöver inte se likadan ut nästa dag på grund av att det finns olika faktorer som påverkar på olika sätt.

För att kommunicera med varandra och med andra aktörer använder räddningstjänsten den digitala kommunikations- och larmmottagningsutrustningen Rakel. Rakel står radiokommunikation för effektiv ledning och är ett landstäckande kommunikationssystem där vi kan kommunicera med SOS som polis och ambulans på väg till och under en insats.

### Förmåga att genomföra insats

Olyckorna kan delas in i olyckstyper som till exempel brand, trafik- och andra kommunikationsolyckor, olyckor på vatten och öar, sjukvårdsuppdrag och utsläpp farligt ämne. Merparten av inträffade olyckor sker frekvent med liknande förutsättningar. Konsekvenserna av dessa olyckor kan dock bli mycket stora för individen. Ett fåtal olyckor blir stora och får konsekvenser inte bara för individen, utan även för grupper eller för samhället som helhet. Sörmlandskustens räddningstjänst ska upprätthålla en förmåga att hantera omfånget av dessa olyckor. I interna styrdokument redogörs för vilka typolyckor och vilken förmåga (kompetens och utrustning) som Sörmlandskustens räddningstjänst ska ha<sup>9</sup>.

<sup>9</sup> Sörmlandskustens Räddningstjänst interna styrdokument avseende operativ förmåga

Olyckor kan även grupperas och delas in utifrån hur frekvent de förekommer och utifrån olyckans storlek eller komplexitet vilket till stor del styr konsekvenserna av olyckan. Sörmlandskustens räddningstjänst har erfarenhet av att hantera frekvent förekommande olyckor (vardagsolyckor) och verkar aktivt för att någon annan vidtar åtgärder innan räddningstjänstens resurser anländer till skadeplatsen. Frekvent förekommande olyckor hanteras primärt med egna resurser.

Responstiden är en kritisk parameter då behovet av snabba åtgärder avgör hur olyckan utvecklas. Inom räddningstjänstens geografiska område finns därför resurser utplacerade med tillgång till släckbilar, räddningsbilar, tankbilar, räddningsbåtar, höjdfordon och första insatsfordon.

Stora och komplexa olyckor inträffar sällan och räddningstjänsten har begränsad erfarenhet av att hantera dessa händelser. Dessa insatser kännetecknas av de är resurs- och uthållighetskrävande och kräver i många fall stöd och hjälp från andra räddningstjänster och aktörer i samhället. Sörmlandskustens räddningstjänst samarbetar med Södertörns brandförsvaret avseende utalarmering och ledning av räddningsinsatser för att säkerställa vår förmåga att hantera sällanhändelser. Samarbetet innebär också att rätt resurser för att hantera stora och komplexa händelser larmas vid behov direkt vid larm oavsett organisationstillhörighet.

Förmågan att genomföra räddningsinsatser beror på en rad faktorer; utrustningens kapacitet, bemanning, kunskap och färdighet hos personalen samt tidsaspekter såsom tid att påbörja och uthållighet mot ställd uppgift likväl som yttre skadeplatsfaktorer. Detta sammantaget varierar och det är omöjligt att för varje enskilt tillfälle definiera den sammanvägda förmågan utifrån alla variabler. Varje händelse är unik och åtgärderna anpassas efter omständigheterna för att möta hjälpbehovet. Den förmåga som krävs för att nå effekt kan därför inte beskrivas för varje enskild händelse utan behöver generaliseras. En specifik räddningsinsats kan medföra behov av förmågor från flera kategorier.

Till exempel är räddningstjänstens förmåga att bekämpa en brand i en byggnad nästan alltid den samma avseende metod och teknikval men situationen i sig kan skilja sig avsevärt beroende på sammanhanget och den rådande riskbilden, vilket kräver helt olika förhållningssätt och taktiska val samt mental förberedelse hos personalen. Genom övning och utbildning, med fokus på varje individ i den operativa organisationen, vill räddningstjänsten förvissa sig om att personalen är rustad för uppdraget och har den sammanvägda förmågan som krävs.

Brandvattenförsörjning är en grundläggande del av den operativa förmågan. En förutsättning för att genomföra effektiva räddningsinsatser inom tätort är tillgången till brandvatten via brandposter i det kommunala vattenledningsnätet. Både tillgängligt flöde och närhet till brandposterna är avgörande för räddningstjänstens förmåga vid exempelvis brand i byggnad inom tätort.

Som en del i att beskriva organisationens samlade förmåga att utföra effektiva räddningsinsatser har Sörmlandskustens räddningstjänst specificerat kompetenser och räddningsutrustning för respektive station inom organisationen. Där anges vilken utrustning och utbildning som räddningstjänsten har bedömt vara nödvändig för att kunna hantera olika typer av olyckor. I de interna styrdokumenterna finns även angivna kunskapsmål kategoriserade per olyckstyp för ett antal olika befattningar inom organisationen. Målsättningen för organisationens övnings- och utbildningsverksamhet är att varje individs behov inom den uttryckande organisationen till stor del ska vara styrande för planering och anpassning av övningar.

### Hantering av kemikalieolyckor

Sörmlandskustens räddningstjänst ingår i en regionsgemensam samverkan för att upprätthålla förmåga att hantera händelser med farliga ämnen. Syftet med samverkan med räddningstjänsterna i regionen Uppsala, Stockholm och Västmanlands län är att uppnå en effektiv lednings- och insatsförmåga. Samverkan innebär en enad nomenklatur, synsätt, metodik, grundförmåga och gemensam organisation för specialresurser för att hantera händelser med farliga ämnen.

### Vill du läsa mer?

Plan för räddningsinsatser för Sevesoanläggningar

Om larmet går – information till allmänheten vid Sevesoanläggningar

## Hamnar och deras gränser i vattnet

Den kommunala räddningstjänsten ansvarar för räddningsinsatser inom hamnområdet. I följande bilder förklarar vi detta område genom avvikande färgmarkering.

I **Nyköping**, bild 1 nedan begränsas området av Stadsfjärden, väster om meridianen genom Brandholmens fyr.



Bild 1

I **Studsvik**, bild 2 nedan begränsas området av den del av hamnområdet som enligt sjökortet är stängt för obehöriga och markeras av bojar i Tvären.

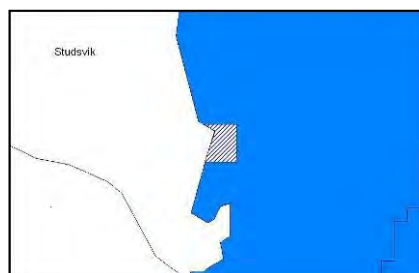


Bild 2

I **Trosa**, bild 3 nedan begränsas området till vattnen Hållsviken, Trosa Hamn och Östra stadsfjärden, begränsade av en linje från nordöstra udden vid Eknäs rakt österut mot Öbolandet i väster och i öster en linje från Stora Kronskaärs sydligaste udde rakt västerut mot Lilla Kronskaär.

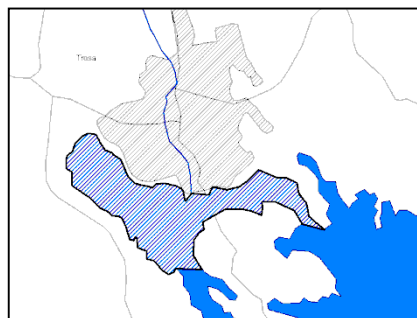


Bild 3

**Oxelösund**, bild 4 nedan begränsas området till vattnen innanför linjen Djursgravens västra sida till Jogersös nordvästra udde, via Kättingen till Femöre, linjen östra spetsen Ljungholmen till nordvästra udden Furön (Bjurshalsen), Furöns norra strandlinje till nordöstra spetsen Furön, via kumlet nordöst Furön till Danviksholmens norra spets därefter nordvärt via västra sidan om Hästholmen, Höga Hästholmen och Korpholmen och slutligen rakt in mot Brannäs.

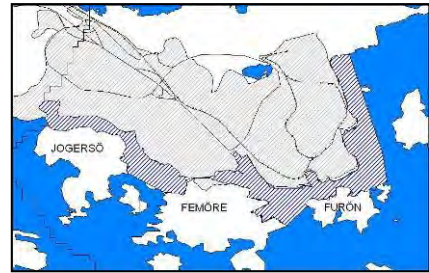


Bild 4

## Varning till allmänheten

Vi kan varna och informera kommuninvånare vid allvarigare olyckshändelser via talmeddelande till fast telefoni och via SMS till adressregistrerade mobiltelefoner samt till mobiler som befinner sig i området. Yttre larm via VMA-signalen (viktigt meddelande till allmänheten) finns i tätorterna Nyköping och Oxelösund. Varningen åtföljs av aktuell information, råd och anvisningar i radio och TV. Faran över signaleras med en 30-40 sekunder lång signal. Vidare information kan sökas på till exempel webbplatsen krisinformation.se, informationsnumret 113 13 eller på kommunens webbplats.

**Utomhuslarmet består av upprepade 7 sekunder långa ljudstötter med 14 sekunder tystnad, i minst 2 minuter.**

## Höjd beredskap

Räddningstjänst under höjd beredskap (RUHB) bygger på freds räddningstjänstens grund och dimensioneras efter den aktuella hotbilden. Utgångspunkten för arbetet med civilt försvar är krisberedskapen.

Enligt överenskommelsen mellan staten och Sveriges kommuner om kommunernas arbete med civilt försvar<sup>10</sup> för åren 2018-2020 är prioriterade uppgifter: kompetenshöjning gällande totalförsvar, säkerhetskydd, krigsorganisation och krigsplacering.

Räddningstjänstens förmåga och uppgifter ska vara motsvarande vid "normal" krishantering och räddningsinsats som vid höjd beredskap. Under höjd beredskap förväntas dock andra typer av händelser med särskilda konsekvenser gällande skadeutfall och hjälpbehov. I LSO kap 8 anges några särskilda uppgifter för kommunal räddningsinsats att utföra under höjd beredskap:

- upptäckande, utmärkning och röjning av farliga områden
- indikering, sanering och andra åtgärder för skydd mot kärnvapen och kemiska stridsmedel
- delta i åtgärder för första hjälpen och transport av skadade personer och befolkningskydd
- att personal inom en kommuns organisation för räddningstjänst får tas i anspråk för uppgifter som inte rör den egna kommunen.

Regeringens fortsatta inriktning av det civila försvaret under perioden år 2021–2025 har ännu inte presenterats. Under handlingsperioden avser Sörmlandskustens räddningstjänst återuppta förmåga för händelser kopplat till höjd beredskap och väpnat angrepp. Beroende på inriktning och ambition i förutsättningarna som regeringen fastställer kan Sörmlandskustens räddningstjänsts arbete för att

<sup>10</sup> SKL 18/01807. *Överenskommelse om kommunernas arbete med civilt försvar*. Stockholm: Sveriges Kommuner och Landsting



stärka det civila försvaret och den egna organisationens förmåga att genomföra räddningsinsats under höjd beredskap behöva ändra omfattning och prioritering i förhållande till övrig verksamhet.

# Säkerhetsskydd

Sidhuvud: Här kan du läsa om kommunens arbete med säkerhetsskydd som består innebär bland annat skydd mot spioneri, sabotage och andra brott som kan hota rikets säkerhet.

## Nationell inriktning

Säkerhetsskydd handlar om att skydda information och de verksamheter som är av betydelse för Sveriges säkerhet mot spioneri, sabotage, terroristbrott och vissa andra hot. Den 1 april 2019 antogs en ny säkerhetsskyddslag som utökar ansvaret på kommuner att förbättra sitt säkerhetsskydd.

## Säkerhetsskydd i Gnesta kommun

Gnesta kommun är enligt Säkerhetsskyddslagen (2018:585) skyldig att genomföra en säkerhetsskyddsanalys. Detta förtydligas även i Säkerhetsskyddsförordningen (2018:658) samt i Säpos allmänna råd och anvisningar från juni 2019. Säkerhetsskyddsanalysen är grunden i kommunens säkerhetsskyddsarbete. Den förra analysen genomfördes 2015 och omfattade perioden 2016 - 2019. En ny analys antogs av KS i december 2019 och omfattar perioden januari 2020 – december 2023. Säkerhetsskyddet fokuserar på:

- Informationssäkerhet
- Fysisk säkerhet
- Personalsäkerhet
- Säkerhetsskyddsanalys

## Säkerhetsskyddsanalys

Målet är att en säkerhetsskyddsanalys ska identifiera de skyddsvärda verksamheterna i Gnesta kommun vars verksamhet påverkar Sveriges säkerhet vid ett avbrott eller en störning. Enkelt förklarat ska analysen svara på frågorna:

- **Vad** ska vi skydda?
- **Mot vad** ska vi skydda oss?
- **Hur** ska vi skydda oss?

Syftet med analysen är inledningsvis att reducera de identifierade riskerna och uppenbara sårbarheter, men också att under analysens hela period fortlöpande arbeta med sårbarhetsreducerade åtgärder utifrån uppkomna risker och kontinuerlig omvärldsbevakning. I analysen finns också en åtgärdsplan som ska träda i kraft när analysen antas.

## Organisation

Kommundirektören är ansvarig för säkerhetsskyddet i Gnestas kommun. Direkt underställd finns en säkerhetsskyddschef och en biträdande säkerhetsskyddschef. I säkerhetsskyddsfrågor samverkar kommunen i första hand med Länsstyrelsen, Polismyndigheten och Säkerhetspolisen.

Analysen är sekretessbelagd enligt OSL 15:2

## Mål

Gnesta kommuns säkerhetsskydd ska vara utformat så att de delar av kommunens verksamhet som har kopplingar till Sveriges säkerhet skyddas.

Personal som jobbar med säkerhetsskydd och är placerade i säkerhetsklass ska ha nödvändig utbildning om säkerhetsskydd.

## Krisberedskap

Här kan du läsa i stort om hur krisberedskapen är uppbyggd i Sverige och på kommunnivå. För Gnesta kommuns del finns ett styrdokument för krisberedskap framtaget, varför vi i detta handlingsprogram inte går in i detaljnivå.

### Krisberedskapens principer

Krisberedskapen i Sverige bygger på att samhällets olika aktörer inom ramen för sin ordinarie verksamhet arbetar med att förebygga och bygga upp en förmåga att hantera olika former av samhällsstörningar. Detta betyder bland annat att det vid en samhällsstörning inte finns någon separat aktör som kliver in och hanterar händelsen utan grunden är att ordinarie strukturer och ansvar gäller även vid kriser.

Krisberedskapen styrs utifrån de tre grundläggande principerna för samhällets krisberedskap

#### Ansvarsprincipen

Ansvarsprincipen betyder att alla som har ansvar för en viss verksamhet under normala förhållanden, exempelvis kommunen som har ansvar för renhållning och äldreomsorg, också har motsvarande ansvar för verksamheten under olika typer av samhällsstörningar. I ansvaret ingår även att samhällets olika aktörer ska samverka och stödja varandra. Ansvaret att stödja och samverka med andra aktörer benämns i regel för den utökade ansvarsprincipen.

#### Närhetsprincipen

Med närhetsprincipen menas att samhällsstörningar ska hanteras där de inträffar och av de som är närmast berörda och ansvariga. Det är alltså i första hand den drabbade kommunen (kommunal nivå) där krisen uppstått som blir ansvarig. Om det behövs ska länsstyrelsen (regional nivå) kunna gå in och stödja kommunerna och därefter även den nationella nivån.

#### Likhetsprincipen

Likhetsprincipen innebär att aktörer inte ska göra större förändringar i organisationen än vad situationen kräver. Verksamheten ska alltså under samhällsstörningar, så långt det är möjligt, fungera som vid normala förhållanden.

De tre principerna finns inte uttryckta konkret i lag men kan sägas ligga till grunden för dagens regelverk och aktörernas uppdrag och mandat som i sin tur uttrycks i lag.

Baserat på de grundläggande principerna är krisberedskap därmed en förmåga som skapas i ansvariga aktörers dagliga verksamhet och utgör inget separat område. Arbetet med krisberedskap är en del av aktörers ordinarie verksamhet. Principerna genomsyrar all krisberedskap vilket för kommunens del bland annat innebär att principerna även kan ses som utgångspunkten för kommunens organisation. Verksamhetsansvar gäller i grunden även vid kris och störningar och den verksamhet som är närmast berörd är också den som initialt är ansvarig för händelsens hantering. Målet för kommunens agerande vid kris är att ordinarie verksamhet ska fortsätta att bedrivas så likt vardagen som möjligt.

Kommunen har ett geografiskt områdesansvar på lokal nivå, länsstyrelsen har i sin tur ett regionalt geografiskt områdesansvar och regeringen kan sägas ha det geografiska områdesansvaret för hela lan-

det. Det geografiska områdesansvaret utgör en betydelsefull del av krisberedskapen och för kommunens del regleras detta i lag.<sup>11</sup> Det innebär bland annat att kommunen vid samhällsstörningar ska verka för att samordna krishanteringsåtgärder som vidtas av olika aktörer inom ramen för kommunens geografiska område. Kommunen ska även verka för samordning av kommunikation till allmänheten vid samhällsstörningar.

## **Mål**

Mål 1: Gnesta kommun ska ha en grundläggande redundans och robusthet i samhällsviktig verksamhet

Mål 2: Gnesta kommun ska ha förmågan att både utrymma och ta emot ett större antal människor vid samhällsstörningar

Mål 3: Medborgare i Gnesta kommun ska ha kännedom om sitt eget ansvar vid kris och Gnesta kommun ska ha förmågan att gå ut med information till allmänheten vid samhällsstörningar

Mål 4: Kommunen ska upprätta kontakter och erbjuda forum för samverkan med relevanta externa aktörer inom kommunens geografiska område

Mål 5: Kommunens krisledningsorganisation ska uppnå en högre nivå av tillgänglighet

Mål 6: Kommunen ska innehålla upprättade styrande och inriktande dokument för kommunens arbete med krisberedskap

---

<sup>11</sup> 2 kap. 7§ i lag (2006:544) om kommuners och landstings åtgärder inför och vid extraordinära händelser i fredstid och höjd beredskap

## Uppföljning, utvärdering och återföring av erfarenheter

Kapitlet beskriver kort rubricerade processer. I det fall indikatorer saknas genomförs uppföljning liknande en årsberättelse vilken beskriver effekten av genomförda insatser. Specifika indikatorer för respektive mål och prestationsmål beskrivs i annat underliggande dokument.

### Uppföljning

Årsvi	<p>I samband med årsbokslut under årets första kvartal genomförs en uppföljning till respektive nämnd av handlingsprogrammets 4 målområden. Uppföljningen sker genom en årsberättelse med en redovisning av den effekt som uppnåtts inom respektive målområde.</p> <p>I samband med delårsbokslutet följs säkerhetsmålen och dess indikatorer upp och redovisas för styrande tjänstemän.</p>
Kvartal	Varje kvartal sker en verksamhetsuppföljning med styrande tjänstemän där löpande arbete och resultat inom respektive målområde presenteras.

### Utvärdering

Årsvi	I samband med sammanställningen av årsbokslutet genomförs en utvärdering av resultatet för föregående år. Utvärderingen genomförs av respektive ansvarig funktion/avdelning.
Kvartal	Resultatet av föregående kvartal utvärderas i samband med verksamhetsuppföljningarna.

### Erfarenhetsåterföring

Det primära syftet med erfarenhetsåterföring från handlingsprogrammet är att aktiviteter vilka ej bidrar till önskad måluppfyllnad identifieras och förändras/plockas bort.

Internt SKRTJ	Erfarenhetsåterföring sker via samverkanssystemet och dess arbetsplatsträffar (APT).
Externt	Erfarenhetsåterföring sker via befintliga kanaler (verksamhetsuppföljning, samverkansmöten, EST rapporter)

Upprättad: 2020-10-13  
Diarienummer: MOB.2020.180

Samhällsbyggnadsnämnden

## Sammanträdestider 2021

### Förslag till beslut i samhällsbyggnadsnämnden

1. Samhällsbyggnadsnämnden sammanträder följande datum under 2021:

Nämndsammanträden	Presidium (kl. 13.00)
27 januari	8 januari
24 februari	5 februari
31 mars	12 mars
28 april	9 april
26 maj	7 maj
23 juni	4 juni
1 september	13 augusti
6 oktober	17 september
27 oktober	8 oktober
24 november	5 november
22 december	3 december

2. Sammanträdena äger rum klockan 14.00 i lokalen Frösjön/Lockvattnet alternativt B-salen, kommunhuset, Elektron, Västra Storgatan 15, Gnesta, om inget annat beslutats.

### Ärendebeskrivning

Kommunledningskontoret har tagit fram ett förslag till sammanträdesdagar för samhällsbyggnadsnämndens sammanträden för år 2021. Förslaget bygger på en gemensam grundstruktur för alla nämnder. I 2021 års sammanträdesplan för samhällsbyggnadsnämnden är det 11 inplanerade sammanträden, vilket är en utökning

med ett sammanträden jämfört med tidigare år. Tider för presidiets möten läggs in utifrån beslutade datum för samhällsbyggnadsnämndens sammanträdestider.

Jämställdhetsanalys utifrån checklista

Checklistan för jämställdhet bedöms ej vara tillämplig i ärendet.

## Beslutsunderlag

1. Tjänsteskrivelse 2020-10-13

Patrik Nissen  
Förvaltningschef

Marie Solter  
Nämndsekreterare

Sändlista

~ Kanslienheten

Upprättad: 2020-10-14  
Diarienummer: MOB.2020.1

Samhällsbyggnadsnämnden

## Redovisning av delegationsbeslut

### Sammanfattning

Samhällsbyggnadsnämnden har överlåtit sin beslutanderätt till tjänsteman enligt av samhällsbyggnadsnämnden antagen delegationsordning. Dessa beslut skall redovisas till nämnden. Redovisningen innebär inte att samhällsbyggnadsnämnden får ompröva eller fastställa delegeringsbesluten. Däremot står det samhällsbyggnadsnämnden fritt att återkalla lämnad delegering.

Delegationsbesluten i sin helhet finns tillgängliga hos samhällsbyggnadsförvaltningen. Tiden för överklagande av beslut som fattats med stöd av delegationen börjar löpa fr.o.m att samhällsbyggnadsnämndens protokoll justerats och anslagsbevis är uppsatt på kommunens digitala anslagstavla. Detta gäller dock inte myndighetsärenden där tiden börjar löpa från det datum då sökanden fått del av besluten.

Från och med maj 2013 innehåller inte redovisningen av delegationsbeslut uppgifter om vem som initierat respektive delegationsbeslut. Eftersom uppgift om initierare (namn och adress) kan omfattas av sekretess i vissa ärenden och då personer med skyddad identitet inte ska röjas, har dessa uppgifter tagits bort. Sammanfattningen kommer alltid direkt efter beslutet. Sammanfattning ska alltid skrivas om dokumentet är längre än en sida. Skriv sammanfattningen sist, när du är klar med tjänsteskrivelsen i övrigt. Det är först då du kan göra en bra sammanfattning.

~ Förteckning över delegationsbeslut 2020-09-16 - 2020-10-12



## Beslutsperiod:

**Beslutsdatum:** 2020-09-18

**Beslut:** Förhandsbesked (2019) Bygglovhandläggare, §1: Beviljat

**Ärende:** Förhandsbesked för nybyggnad av enbostadshus  
BYGG.2020.176

BORG 1:11

---

**Beslutsdatum:** 2020-09-18

**Beslut:** Förhandsbesked (2019) Bygglovhandläggare, §1: Beviljat

**Ärende:** Förhandsbesked för nybyggnad av enbostadshus  
BYGG.2020.173

BORG 1:8

---

**Beslutsdatum:** 2020-09-18

**Beslut:** Förhandsbesked (2019) Bygglovhandläggare, §1: Beviljat

**Ärende:** Förhandsbesked för nybyggnad av enbostadshus  
BYGG.2020.174

BORG 1:9

---

**Beslutsdatum:** 2020-09-18

**Beslut:** Förhandsbesked (2019) Bygglovhandläggare, §1: Beviljat

**Ärende:** Förhandsbesked för nybyggnad av enbostadshus  
BYGG.2020.175

BORG 1:10

---

**Beslutsdatum:** 2020-09-18

**Beslut:** Förhandsbesked (2019) Bygglovhandläggare, §1: Beviljat

**Ärende:** Förhandsbesked för nybyggnad av enbostadshus  
BYGG.2020.172

BORG 1:7

---



## Beslutsperiod:

**Beslutsdatum:** 2020-09-24

**Beslut:** Beslut om pausservering, Ordförande, Beviljad

**Ärende:** Ansökan om pausservering  
ALK.2020.39  
.....  
speltillstånd

**Beslutsdatum:** 2020-09-23

**Beslut:** Kan ej ge medgivande sotning av egen anläggning (2020) Bygglovhandläggare, §1:  
Avslag

**Ärende:** Ansökan om medgivande för sotning av egen anläggning  
BYGG.2020.138  
Brandskydd  
GNESTA 66:13

**Beslutsdatum:**

**Beslut:** Beslut om förbud

**Ärende:** Beslut om förbud  
MOB.2020.175  
Brandskydd  
AVLA 2:4

**Beslutsdatum:** 2020-09-23

**Beslut:** Medgivande sotning av egen anläggning (2020) Bygglovhandläggare, §1: Beviljat

**Ärende:** Ansökan om medgivande för sotning av egen anläggning  
BYGG.2020.124  
Brandskydd  
HEBY 5:4

**Beslutsdatum:** 2020-09-21

**Beslut:** Startbesekd eldstad (2020) Bygglovhandläggare, §1: Beviljat

**Ärende:** Anmälan för installation av eldstad och rökkanal  
BYGG.2020.226  
Bygganmälan  
ÅSHAMMAR 1:3

## Beslutsperiod:

**Beslutsdatum:** 2020-10-01

**Beslut:** Startbesked eldstad (2020) Bygglovhandläggare, §1: Beviljat

**Ärende:** Anmälan eldstad/rökkanal  
BYGG.2020.233  
Bygganmälan  
HÅLLSTA 5:114

---

**Beslutsdatum:** 2020-09-30

**Beslut:** Startbesked Attefallstillbyggnad (2020) Bygglovhandläggare, §1: Beviljat

**Ärende:** Anmälan för tillbyggnad av fritidshus  
BYGG.2020.203  
Bygganmälan  
ÖLLÖSA 2:64

---

**Beslutsdatum:** 2020-10-03

**Beslut:** Avvisa bygglov (2019) Bygglovhandläggare, §1: Avvisa

**Ärende:** Anmälan för installation av eldstad och rökkanal  
BYGG.2019.290  
Bygganmälan  
JÄGERDAL 2:5

---

**Beslutsdatum:** 2020-10-03

**Beslut:** Avvisa bygglov (2019) Bygglovhandläggare, §1: Avvisa

**Ärende:** Installation av eldstad och rökkanal  
BYGG.2019.257  
Bygganmälan  
HALLSTA 2:5

---

**Beslutsdatum:** 2020-09-24

**Beslut:** Startbesked Attefallshus (2020) Bygglovhandläggare, §1: Beviljat

**Ärende:** Anmälan för nybyggnad av komplementbyggnad  
BYGG.2020.140  
Bygganmälan  
GNESTA 28:9

---

## Beslutsperiod:

**Beslutsdatum:** 2020-10-09

**Beslut:** Beslut - Slutbesked Ordförande §1: Beviljat

**Ärende:** Anmälan för nybyggnad av komplementbyggnad  
BYGG.2020.90  
Byggnmälan  
HOVGÅRDEN 2:43

---

**Beslutsdatum:** 2020-10-12

**Beslut:** Startbesked eldstad (2020) Bygglovhandläggare, §1: Beviljat

**Ärende:** Anmälan för installation av eldstad och rökkanal  
BYGG.2020.237  
Byggnmälan  
AXALA 2:6

---

**Beslutsdatum:** 2020-10-01

**Beslut:** Slutbesked (2019) Bygglovhandläggare, §1: Beviljat

**Ärende:** Anmälan för nybyggnad av komplementbyggnad  
BYGG.2020.15  
Byggnmälan  
YTTERBY 4:33

---

**Beslutsdatum:** 2020-09-17

**Beslut:** Startbesked Attefallshus (2020) Bygglovhandläggare, §1: Beviljat

**Ärende:** Anmälan för tillbyggnad av fritidshus  
BYGG.2020.206  
Byggnmälan  
OPPEBY 3:54 Enhetsområde 1

---

**Beslutsdatum:** 2020-10-01

**Beslut:** Avvisa bygglov (2019) Bygglovhandläggare, §1: Avvisa

**Ärende:** Bygglov för tillbyggnad av enbostadshus  
BYGG.2020.202  
Bygglov  
GNESTA 82:14

---

## Beslutsperiod:

**Beslutsdatum:** 2020-10-03

**Beslut:** Avvisa bygglov (2019) Bygglovhandläggare, §1: Avvisa

**Ärende:** Bygglov för tillbyggnad av enbostadshus Grytsberg 3:1  
BYGG.2016.35  
Bygglov  
GRYTSBERG 3:1

---

**Beslutsdatum:** 2020-10-09

**Beslut:** Beslut - Föreläggande komplettering Ordförande, §1: Fastställd

**Ärende:** Ansökan om bygglov och marklov för mur  
BYGG.2020.231  
Bygglov  
VACKERBY 6:15

---

**Beslutsdatum:** 2020-09-28

**Beslut:** Slutbesked (2019) Bygglovhandläggare, §1: Beviljat

**Ärende:** Bygglov för nybyggnad av enbostadshus  
BYGG.2019.324  
Bygglov  
VÄNGSÖ 13:2

---

**Beslutsdatum:** 2020-10-12

**Beslut:** Avskriva bygglov (2019) Bygglovhandläggare, §1: Avskriva

**Ärende:** Bygglov för att ändra komplementbyggnad  
BYGG.2020.169  
Bygglov  
ÅNHAMMAR 1:1

---

**Beslutsdatum:** 2020-10-12

**Beslut:** Föreläggande komplettering (2020) Bygglovhandläggare, §1: Fastställd

**Ärende:** Bygglov för nybyggnad av enbostadshus och komplementbyggnad  
BYGG.2020.235  
Bygglov  
GNESTA 11:3 Enhetsområde 1

---

## Beslutsperiod:

**Beslutsdatum:** 2020-10-03

**Beslut:** Avvisa bygglov (2019) Bygglovhandläggare, §1: Avvisa

**Ärende:** Bygglov för tillbyggnad av enbostadshus  
BYGG.2017.30  
Bygglov  
GNESTA 18:4

---

**Beslutsdatum:** 2020-09-17

**Beslut:** Bygglov med startbesked (2019) Bygglovhandläggare, §1: Beviljat

**Ärende:** Bygglov för nybyggnad av komplementbyggnad  
BYGG.2020.167  
Bygglov  
OPPEBY 3:40

---

**Beslutsdatum:** 2020-10-12

**Beslut:** Föreläggande komplettering (2020) Bygglovhandläggare, §1: Fastställd

**Ärende:** Bygglov för tillbyggnad av fritidshus  
BYGG.2020.215  
Bygglov  
STORA HAMMARBOSÄTER 1:17

---

**Beslutsdatum:** 2020-09-17

**Beslut:** Bygglov med startbesked (2019) Bygglovhandläggare, §1: Beviljat

**Ärende:** Bygglov för nybyggnad av komplementbyggnad  
BYGG.2020.177  
Bygglov  
LAXNESTUGAN 1:11

---

**Beslutsdatum:** 2020-09-16

**Beslut:** Slutbesked (2019) Bygglovhandläggare, §1: Beviljat

**Ärende:** Bygglov för nybyggnad av enbostadshus  
BYGG.2020.4  
Bygglov  
VACKERBY 6:13

---

## Beslutsperiod:

**Beslutsdatum:** 2020-10-09

**Beslut:** Beslut - Föreläggande komplettering Ordförande, §1: Fastställd

**Ärende:** Bygglov för nybyggnad av komplementbyggnad  
BYGG.2020.232  
Bygglov  
LÖVVRETEN 1:5

---

**Beslutsdatum:** 2020-09-21

**Beslut:** Slutbesked Bygglovhandläggare, §1: Beviljat

**Ärende:** Bygglov för nybyggnad av komplementbyggnad, växthus  
BYGG.2018.137  
Bygglov  
GNESTA 65:3

---

**Beslutsdatum:** 2020-09-17

**Beslut:** Bygglov med startbesked (2019) Bygglovhandläggare, §1: Beviljat

**Ärende:** Bygglov för nybyggnad av plank och upplag  
BYGG.2020.32  
Bygglov  
SIGTUNA 2:251

---

**Beslutsdatum:** 2020-09-21

**Beslut:** Avskriva bygglov (2019) Bygglovhandläggare, §1: Avskriva

**Ärende:** Bygglov för nybyggnad av plank  
BYGG.2020.155  
Bygglov  
SKENDA 1:77

---

**Beslutsdatum:** 2020-10-03

**Beslut:** Avvisa bygglov (2019) Bygglovhandläggare, §1: Avvisa

**Ärende:** Bygglov för tillbyggnad av enbostadshus  
BYGG.2013.289  
Bygglov  
NORRTUNA 1:85

---



## Beslutsperiod:

**Beslutsdatum:** 2020-09-24

**Beslut:** Slutbesked (2019) Bygglovhandläggare, §1: Beviljat

**Ärende:** Bygglov för nybyggnad av ridhus  
BYGG.2019.179  
Bygglov  
VÄNGSÖ 12:2

---

**Beslutsdatum:** 2020-09-17

**Beslut:** Bygglov med startbesked (2019) Bygglovhandläggare, §1: Beviljat

**Ärende:** Bygglov för fasadändring på enbostadshus  
BYGG.2020.157  
Bygglov  
SKENDA 3:7

---

**Beslutsdatum:** 2020-09-24

**Beslut:** Avvisa bygglov (2019) Bygglovhandläggare, §1: Avvisa

**Ärende:** Bygglov för tillbyggnad av enbostadshus  
BYGG.2020.78  
Bygglov  
GNESTA 79:20

---

**Beslutsdatum:** 2020-09-24

**Beslut:** Startbesked Attefallshus (2020) Bygglovhandläggare, §1: Beviljat

**Ärende:** Anmälan för nybyggnad av komplementbyggnad  
BYGG.2020.192  
Bygglov  
SKENDA 1:49

---

**Beslutsdatum:** 2020-09-17

**Beslut:** Bygglov med startbesked (2019) Bygglovhandläggare, §1: Beviljat

**Ärende:** Bygglov för tillbyggnad av enbostadshus  
BYGG.2020.179  
Bygglov  
GRYTS-BRESÄTTER 1:5

---





## Beslutsperiod:

**Beslutsdatum:** 2020-09-17

**Beslut:** Bygglov med krav på samråd (2019) Bygglovhandläggare, §1: Beviljat

**Ärende:** Bygglov för nybyggnad av enbostadshus  
BYGG.2020.191  
Bygglov  
STJÄRNHOV 4:56

---

**Beslutsdatum:** 2020-10-09

**Beslut:** Beslut - Föreläggande komplettering Ordförande, §1: Fastställd

**Ärende:** Bygglov för nybyggnad av enbostadshus  
BYGG.2020.69  
Förhandsbesked  
GNESTA 69:10

---

**Beslutsdatum:** 2020-10-06

**Beslut:** Beslut schakttillstånd (2020) Gatuingenjör, §1: Beviljad

**Ärende:** Ansökan om schakttillstånd, Sjöviksvägen  
MOB.2020.174  
Gator och allmänna platser

---

**Beslutsdatum:** 2020-09-16

**Beslut:** Yttrande upplåtelse av mark Gatuingenjör, §1: Beviljad

**Ärende:** Remiss - ansökan om begagnande av offentlig plats  
MOB.2020.166  
Gator och allmänna platser

---

**Beslutsdatum:** 2020-09-30

**Beslut:** Avslag förare Administratör, : Avslag

**Ärende:** Ansökan om parkeringstillstånd för rörelsehindrade  
PTS.2020.32  
--  
medborgarservice

---



## Beslutsperiod:

**Beslutsdatum:** 2020-10-08

**Beslut:** Beviljad förare Administratör, : Beviljat

**Ärende:** Ansökan om parkeringstillstånd  
PTS.2020.35  
--  
medborgarservice

---

**Beslutsdatum:** 2020-09-30

**Beslut:** Beviljad förare Administratör, : Beviljat

**Ärende:** Ansökan om parkeringstillstånd  
PTS.2020.30  
--  
medborgarservice

---

**Beslutsdatum:** 2020-09-21

**Beslut:** Beviljad förare Administratör, : Beviljat

**Ärende:** Ansökan om parkeringstillstånd för rörelsehindrade  
PTS.2020.31  
--  
medborgarservice

---

**Beslutsdatum:** 2020-09-18

**Beslut:** Klassning och kontrollavgift 2019 Miljöinspektör, : Fastställd

**Ärende:** Klassning och kontrollavgift  
LIV.2020.311  
Livsmedel

---

**Beslutsdatum:** 2020-10-05

**Beslut:** Klassning och kontrollavgift 2019 Miljöinspektör, : Fastställd

**Ärende:** Klassning och kontrollavgift  
LIV.2020.282  
Livsmedel

---

## Beslutsperiod:

**Beslutsdatum:** 2020-09-16

**Beslut:** Registrering LIV 2019 Miljöinspektör, : Fastställd

**Ärende:** Anmälan om registrering av livsmedelsanläggning  
LIV.2020.344  
Livsmedel  
SIGTUNA 2:251

---

**Beslutsdatum:** 2020-10-05

**Beslut:** Anmälan hygienlokal Miljöinspektör, §1: Godtas

**Ärende:** Anmälan om hygienlokal  
MIL.2020.278  
Miljö- och hälsoskydd  
GNESTA 36:3

---

**Beslutsdatum:** 2020-09-23

**Beslut:** Beslut MOB med adressfält (2019) Miljöinspektör, §1: Tillstånd

**Ärende:** Ansökan om tillstånd för djurhållning  
MIL.2020.342  
Miljö- och hälsoskydd  
STJÄRNHOV 4:34

---

**Beslutsdatum:** 2020-10-08

**Beslut:** Beslut kompostering hushållsavfall (2019) Miljöinspektör, §1: Godtas

**Ärende:** Anmälan om kompostering av hushållsavfall  
MIL.2020.332  
Miljö- och hälsoskydd  
STJÄRNHOV 3:5

---

**Beslutsdatum:** 2020-10-12

**Beslut:** Beslut dispens kompostering latrin (2019) Miljöinspektör, §1: Fastställd

**Ärende:** Ansökan om dispens för eget omhändertagande av latrin  
MIL.2020.348  
Miljö- och hälsoskydd  
ÖNNERSTA 1:8

---



## Beslutsperiod:

**Beslutsdatum:** 2020-09-30

**Beslut:** Beslut klassning kontrollavgift m & hs (2019) Miljöinspektör, §1: Fastställd

**Ärende:** Klassning och kontrollavgift 2020  
MIL.2020.368  
Miljö- och hälsoskydd  
DAVIDSSTAD 1:5

---

**Beslutsdatum:** 2020-10-05

**Beslut:** Beslut klassning kontrollavgift m & hs (2019) Miljöinspektör, §1: Fastställd

**Ärende:** Klassning samt årlig avgift, undervisningslokal Åsbacka  
MIL.2020.366  
Miljö- och hälsoskydd  
GNESTA 42:12

---

**Beslutsdatum:** 2020-09-30

**Beslut:** Beslut klassning kontrollavgift m & hs (2019) Miljöchef, §1: Fastställd

**Ärende:** Klassning och kontrollavgift 2020  
MIL.2020.369  
Miljö- och hälsoskydd  
BJÖRNLUNDAGÅRDEN 1:1

---

**Beslutsdatum:** 2020-09-17

**Beslut:** Beslut dispens kompostering latrin (2019) Miljöinspektör, §1: Godtas

**Ärende:** Ansökan om dispens för eget omhändertagande av latrin  
MIL.2020.335  
Miljö- och hälsoskydd  
LILLA HAMMARBOSÄTER 1:42

---

**Beslutsdatum:** 2020-09-25

**Beslut:** Beslut kompostering hushållsavfall (2019) Miljöinspektör, §1: Godtas

**Ärende:** Anmälan om kompostering av hushållsavfall  
MIL.2020.356  
Miljö- och hälsoskydd  
GNESTA 2:83

---



## Beslutsperiod:

**Beslutsdatum:** 2020-10-09

**Beslut:** Beslut klassning tillsynsavgift m & hs (2020) Miljöinspektör, §1: Fastställd

**Ärende:** Klassning och kontrollavgift 2020  
MIL.2020.384  
Miljö- och hälsoskydd  
FASTMYRA 4:1

---

**Beslutsdatum:** 2020-09-25

**Beslut:** Beslut om avgift för tillsyn (2019) Miljöinspektör, §1: Fastställd

**Ärende:** Miljöolycka med dieselutsläpp  
MIL.2020.210  
Miljö- och hälsoskydd

---

**Beslutsdatum:** 2020-09-18

**Beslut:** Beslut om avgift för tillsyn (2019) Miljöinspektör, §1: Fastställd

**Ärende:** Anmälan om mindre utsläpp till mark  
MIL.2020.340  
Miljö- och hälsoskydd  
BJÖRNLUNDA 1:1

---

**Beslutsdatum:** 2020-10-07

**Beslut:** Beslut anmälan§38 Miljöinspektör, §1: Godtas

**Ärende:** Anmälan om lokal för skola  
MIL.2020.309  
Miljö- och hälsoskydd  
GNESTA 42:12

---

**Beslutsdatum:** 2020-10-02

**Beslut:** Beslut ändring i delegationsordning, Ordförande, §1: Fastställd

**Ärende:** Ändring i delegationsordning  
MOB.2020.172  
Organisation

---

## Beslutsperiod:

**Beslutsdatum:** 2020-09-17

**Beslut:** Tillstånd enskilt avlopp (2019) Miljöinspektör, : Fastställd

**Ärende:** Ansökan om tillstånd för enskilt avlopp  
AVL.2020.313  
Vatten och avlopp  
STORA HAMMARBOSÄTER 1:27

---

**Beslutsdatum:** 2020-09-29

**Beslut:** Beslut om utsläppsförbud (2020) Miljöinspektör, : Fastställd

**Ärende:** Kontroll av befintlig avloppsanläggning  
AVL.2011.92  
Vatten och avlopp  
ÅRBY 1:7

---

**Beslutsdatum:** 2020-10-01

**Beslut:** Tillstånd enskilt avlopp (2019) Miljöinspektör, : Fastställd

**Ärende:** Ansökan om tillstånd för enskilt avlopp  
AVL.2020.326  
Vatten och avlopp  
ÖNNERSTA 1:8

---

**Beslutsdatum:** 2020-09-18

**Beslut:** Beslut om utsläppsförbud (2020) Miljöinspektör, : Fastställd

**Ärende:** Avloppsinventering, Söra 3:9  
AVL.2015.783  
Vatten och avlopp  
SÖRA 3:9

---

**Beslutsdatum:** 2020-09-17

**Beslut:** Tillstånd enskilt avlopp (2019) Miljöinspektör, : Fastställd

**Ärende:** Ansökan om tillstånd för enskilt avlopp  
AVL.2020.304  
Vatten och avlopp  
LILLA HAMMARBOSÄTER 1:42

---

## Beslutsperiod:

**Beslutsdatum:** 2020-09-28

**Beslut:** Beslut om avgift avloppsinventering (2019) Miljöinspektör, : Fastställd

**Ärende:** Avloppsinventering, Söra 1:14  
AVL.2015.813  
Vatten och avlopp  
SÖRA 1:14

---

**Beslutsdatum:** 2020-09-29

**Beslut:** Tillstånd enskilt avlopp (2019) Miljöinspektör, : Fastställd

**Ärende:** Ändring av enskilt avlopp  
AVL.2019.193  
Vatten och avlopp  
SIGGTORP 1:1

---

**Beslutsdatum:** 2020-09-22

**Beslut:** Beslut om utsläppsförbud (2020) Miljöinspektör, : Fastställd

**Ärende:** Avloppsinventering, Kolke 1:27  
AVL.2015.323  
Vatten och avlopp  
KOLKE 1:27

---

**Beslutsdatum:** 2020-09-29

**Beslut:** Tillstånd enskilt avlopp (2019) Miljöinspektör, : Fastställd

**Ärende:** Ansökan om tillstånd för enskilt avlopp  
AVL.2017.94  
Vatten och avlopp  
BORG 1:3

---

**Beslutsdatum:** 2020-09-18

**Beslut:** Beslut om avskrivning av ärende

**Ärende:** Anmälan om ändring av enskilt avlopp  
AVL.2020.341  
Vatten och avlopp  
HEBY 5:19

---

Samhällsbyggnadsförvaltningen

Upprättad: 2020-10-14  
Diarienummer: MOB.2020.2

## Anmälningens ärenden

### Sammanfattning

Information och meddelanden som inkommer till kommunen och som samhällsbyggnadsförvaltningen bedömer vara av vikt att redovisa för nämnden, utgör anmälningens ärenden. Anmälningens ärendena i sin helhet finns tillgängliga hos kanslienheten samt hos sekreteraren under sammanträdet.

1. Protokoll från Svea Hovrätt, Mark- och miljööverdomstolen gällande AVL.2018.803  
Mark- och miljööverdomstolen beslutar att ge prövningstillstånd
2. Beslut från Länsstyrelsen gällande BYGG.2019.325.  
Länsstyrelsen upphäver samhällsbyggnadsnämndens beslut och visar ärendet åter till nämnden för ny handläggning