

Revisionskrivelse

Barn- och utbildningsnämnden

För kännedom
Kommunstyrelsen
Kommunfullmäktige

Revisionsrapport: Styrning och uppföljning avseende barn/elever i behov av särskilt stöd

Revisorerna har genomfört en granskning av huruvida barn- och utbildningsnämnden genom styrning och uppföljning säkerställer att skolorna arbetar på ett ändamålsenligt sätt avseende barn/elever i behov av särskilt stöd.

Utifrån de kontrollmål som formulerats är vår samlade bedömning och svar på revisionsfrågan att nämnden genom styrning och ledning i allt väsentligt säkerställer att skolorna arbetar på ett ändamålsenligt sätt avseende barn/elever med behov av särskilt stöd.

Utifrån granskningens resultat rekommenderar vi barn- och utbildningsnämnden följande:

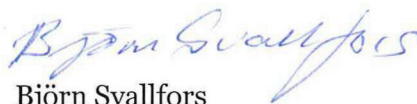
- Utveckla uppföljningen och redovisningen så att måluppfyllelsen kan bedömas. Detta förutsätter att nämnden formulerar mätbara mål.
- Dokumentera rutinerna och processerna i det systematiska kvalitetsarbetet.
- Utveckla rapporteringen till nämnden angående resultatet av arbetet med elever i behov av särskilt stöd.

Gjorda iakttagelser och bedömningar redovisas i bilagda rapport, som härmed överlämnas till nämnden för svar och till styrelse och fullmäktige för kännedom. Rapporten har behandlats och godkänts vid revisorernas möte 2018-06-13. Revisorerna önskar svar från nämnden senast 26 oktober.

REVISORERNA



Sune Åkerlind
Ordförande



Björn Svallfors
Vice ordförande

Revisionsrapport

***Styrning och
uppföljning avseende
barn/elever i behov av
särskilt stöd***

Gnesta kommun

Anders Törnqvist

Juni 2018



Innehållsförteckning

1.	Inledning	1
1.1.	Bakgrund	1
1.2.	Syfte och revisionsfråga.....	1
1.3.	Metod, genomförande och avgränsning.....	2
2.	Resultat.....	3
2.1.	Allmänt om organisation och ansvarsfördelning	3
2.2.	Elevhälsans verksamhet och organisation	4
2.3.	Finns ändamålsenliga riktlinjer/rutiner/ansvarsfördelning för att uppmärksamma om en elev behöver särskilt stöd, utreda elevens behov, besluta samt utarbeta ett program med åtgärder som genomförs, följs upp och utvärderas ..	5
2.3.1.	Iakttagelser	5
2.3.1.1.	Mål, riktlinjer och rutiner	5
2.3.2.	Uppföljning.....	7
2.3.2.1.	Uppföljning av rektor på skolnivå	9
2.3.2.2.	Samverkan med socialtjänsten	9
2.3.3.	Bedömning.....	10
2.4.	Resursfördelning och organisation för att tillgodose barn/elevs rätt till särskilt stöd är ändamålsenliga.	10
2.4.1.	Iakttagelser	10
2.4.2.	Bedömning.....	11
2.5.	Barn- och utbildningsnämnden kan på ett tillförlitligt sätt följa arbetet per enhet och över tid.	12
2.5.1.	Iakttagelser	12
2.5.2.	Bedömning.....	12
3.	Svar på revisionsfrågan och rekommenderade åtgärder.....	13
3.1.	Revisionsfrågan	13
3.2.	Rekommenderade åtgärder.....	13

1. Inledning

1.1. Bakgrund

Enligt skollagen (SFS 2010:800) ska alla elever ges den ledning och stimulans som de behöver för att utifrån sina egna förutsättningar kunna utvecklas så långt som möjligt, enligt utbildningens mål. Om det befaras att en elev inte kommer att kunna nå de kunskapskrav som minst ska uppnås, ska eleven få stöd, i första hand genom extra anpassning inom ramen för den ordinarie undervisningen. Om stödet inte bedöms som tillräckligt ska detta anmäls till rektor. Rektor ansvarar för att elevens behov skyndsamt utreds. Visar utredningen att eleven är i behov av särskilt stöd, ska eleven ges sådant stöd och ett åtgärdsprogram ska upprättas.

Särskilt stöd ska enligt skollagen ges inom den elevgrupp som eleven tillhör. Undantag medges vid särskilda skäl. Skolinspektionen framhåller (2009) vikten av fördjupad kartläggning och bedömning innan man fattar beslut om särskiljande lösningar, likaså att dessa noggrant följs upp och analyseras.

Särskilt stöd och åtgärdsprogram är bland de vanligaste kritikområdena inom Skolinspektionens regelbundna tillsyn samt vid anmälningsärenden. Ofta kritiseras standardlösningar som inte utgår från den enskilde elevens behov. Huvudmannen för utbildningen ansvarar för att kommunens alla elever erbjuds likvärdiga förutsättningar. Skollagen anger att en strävan för huvudmannen ska vara att uppväga skillnader i barns och elevers förutsättningar att tillgodogöra sig utbildningen.

Revisorerna har utifrån sin bedömning av väsentlighet och risk beslutat att genomföra en granskning av styrningen och uppföljningen avseende barn/elever med behov av särskilt stöd.

1.2. Syfte och revisionsfråga

Granskningen syftar till att besvara frågan om barn- och utbildningsnämnden genom styrning och uppföljning säkerställer att skolorna arbetar på ett ändamålsenligt sätt avseende barn/elever i behov av särskilt stöd.

Som underlag för att besvara frågan har följande kontrollmål formulerats:

- Det finns ändamålsenliga riktlinjer/rutiner/ansvarsfördelning för att uppmärksamma om en elev behöver särskilt stöd, utreda elevens behov, besluta samt utarbeta ett program med åtgärder som genomförs, följs upp och utvärderas.
- Arbetet med elevers rätt till särskilt stöd följs upp och utvärderas av rektor.
- Resursfördelning och organisation för att tillgodose barn/elevers rätt till särskilt stöd är ändamålsenliga.
- Nämnden kan på ett tillförlitligt sätt följa arbetet per enhet och över tid.

1.3. Metod, genomförande och avgränsning

Granskningen har genomförts genom dokumentstudier och intervjuer.

Dokumentstudierna har omfattat studier av för granskningen relevanta dokument, såsom riktlinjer och rutiner gällande särskilt stöd och anpassningar, verksamhetsanalyser och verksamhetsredovisningar. Genomgång har även gjorts av protokoll från barn- och utbildningsnämnden från år 2017 till mars 2018.

Intervjuer har gjorts med:

- Barn- och utbildningschef
- Utvecklingsstrateg
- Rektorer och biträdande rektorer
- Verksamhetschef individ- och familjeomsorg

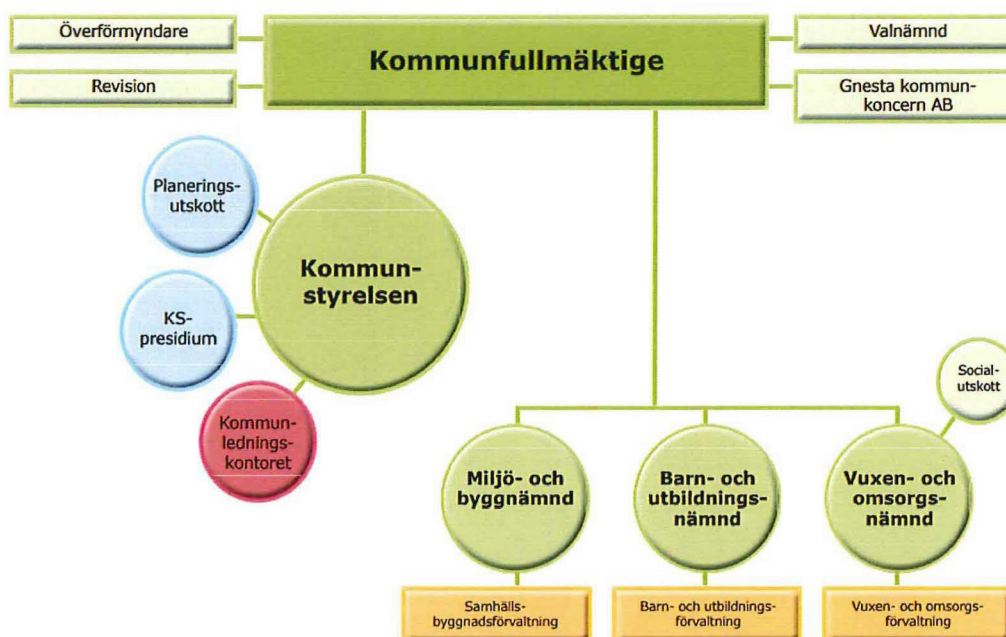
Granskningen har avgränsats till att omfatta barn- och utbildningsnämndens ansvar och grundskolan i Gnesta kommun.

De intervjuade har haft möjlighet att lämna synpunkter på ett utkast till rapporten.

2. Resultat

2.1. Allmänt om organisation och ansvarsfördelning

Figuren nedan visar Gnesta kommuns politiska organisation med tillhörande förvaltning.



Barn- och utbildningsnämnden lyder under kommunfullmäktige och de mål som fullmäktige antagit. Barn- och utbildningsnämndens styrinstrument är skolplanen som visar hur kommunens förskoleverksamhet och skola ska bedrivas och utvecklas. Skolplanen tar särskilt upp åtgärder som kommunen prioriterar för att nå de kommunövergripande och de nationella målen. Skolplanen lyfter fram de nationella målsättningarna, men relaterar dem till kommunens speciella möjligheter.

Enligt reglementet har barn- och utbildningsnämnden det samlade ansvaret för kommunens insatser som gäller omsorg, stöd och utbildning för barn och ungdomar.

Barn- och utbildningsnämnden ska enligt reglementet kontinuerligt följa upp sin verksamhet och två gånger per år redovisa till fullmäktige hur de har fullgjort de uppdrag som fullmäktige har lämnat till dem.

Nämnden ska vid redovisningen även redogöra för hur uppdrag som delegerats till dem har fullgjorts. Redovisningen ska ske enligt riktlinjer som fastställts av fullmäktige. Redovisningen lämnas till styrelsen som samordnar de olika

nämndernas redovisningar. Nämnden ska också fullgöra rapporteringsskyldighet som ålagts enligt speciallag.

I Gnesta kommun finns fem kommunala skolor. Frejaskolan F-9 och Dansutskolan F-6 i Gnesta, Kvarnbackaskolan F-6 i Stjärnhov och Welandersborgs skola F-6 i Björnlunda. I Gnesta finns även en fristående Waldorfskola F-9.

2.2. Elevhälsans verksamhet och organisation

Generellt gäller för elevhälsan att i och med skollagen (2010:800) samlades skolhälsovården, den särskilda elevvården och de specialpedagogiska insatserna i en samlad elevhälsa. Elevhälsan omfattar medicinska, psykologiska, psykosociala och specialpedagogiska insatser. Elevhälsans insatser ska stödja elevens utveckling mot utbildningens mål. Enligt skollagen ska det finnas tillgång till skolläkare, skolsköterska, psykolog och kurator för medicinska, psykologiska och psykosociala insatser. Vidare ska det finnas tillgång till personal med sådan kompetens att elevernas behov av specialpedagogiska insatser kan tillgodoses.

Av riktlinjerna för elevhälsan i Gnesta kommun (från 2013-01-01) framgår att *"Skolan i Gnesta kommun ska se till att eleverna har en bra miljö för sin kunskapsutveckling och personliga utveckling. Elevhälsans roll ska därför främst vara förebyggande och hälsofrämjande. Elevhälsan ska stödja elevernas utveckling mot utbildningens mål i det individuellt riktade arbetet har elevhälsan därför ett särskilt ansvar för att undanröja hinder för varje enskild elevs lärande och utveckling. Elevhälsan ska också arbeta med mer generellt inriktade uppgifter som rör elevernas arbetsmiljö, till exempel arbetet mot kränkande behandling, undervisningen om tobak, alkohol och andra droger, jämställdhet samt sex och samlevnadsundervisning. Kommunen har också skyldighet att utföra basutredningar på hemmaplan (pedagogisk, psykologisk, medicinsk och social utredning) inför vidare remittering till landstinget samt inför mottagande i särskolan. Det är viktigt att så tidigt som möjligt identifiera och ge stöd till elever i behov av särskilt stöd, vilket stämmer överens med målen i Barn- och utbildningsnämndens skolplan om "tidiga insatser"."*

Under år 2017 har en utredning gjorts av elevhälsans organisation. Utredningen resulterade i att elevhälsans organisation förändras så att den tidigare centrala elevhälsan försvinner och ersätts av elevhälsoteam på respektive skola. Organisatorisk och ansvarsmässigt innebär detta att rektor blir chef över kurator, specialpedagog och skolsköterska som bildar lokala elevhälsoteam på varje enhet. Läkare och skolpsykolog upphandlas centralt och ingår i en samlad elevhälsa på varje enhet. Talpedagog och språkpedagogs uppdrag kvarstår centralt tills vidare, den organisatoriska tillhörigheten för dessa ska utredas vidare.

Behovet av ett eventuellt övergripande pedagogiskt resurscenter ska även det utredas vidare. Enligt uppgift från intervjuerna ska det pedagogiska resurscentrumet starta sin verksamhet under augusti/september innevarande år. Fokus för verksamheten blir elever med diagnoser inom autismspektrat.

Den nya organisationen gäller från mars 2018.

Resurser och kompetenser i respektive elevhälsoteam framgår nedan.

Welandersborgs skola och Kvarnbackaskolan

Skolsköterska	50 %
Kurator	40 %
Specialpedagog	100 %

Frejaskolan F-6

Skolsköterska	100 %
Kurator	60 %
Specialpedagog	100 %
Specialpedagog	100 %

Frejaskolan 7-9

Skolsköterska	100 %
Skolsköterska	25 %
Kurator	60 %
Specialpedagog	100 %

Dansutskolan

Skolsköterska	80 %
Kurator	40 %
Specialpedagog	100 %

2.3. Finns ändamålsenliga riktlinjer/rutiner/ansvarsfördelning för att uppmärksamma om en elev behöver särskilt stöd, utreda elevens behov, besluta samt utarbeta ett program med åtgärder som genomförs, följs upp och utvärderas

2.3.1. Iakttagelser

2.3.1.1. Mål, riktlinjer och rutiner

Barn- och utbildningsnämndens övergripande styrdokument är "Framtidsplan 2018 med flerårsplan 2019-2020". Framtidsplanen beskriver uppdrag, organisation, mål och resurser för den verksamhet som omfattas av nämndens ansvar.

Ett av målen i framtidsplanen är att alla elever ska ges förutsättningar för att nå kunskapsmålen i samtliga ämnen. För att nå detta mål (och andra) har fyra utvecklingsområden identifierats:

- Kvalitet i undervisningen

- Pedagogiskt ledarskap
- Lärande organisation
- Systematiskt kvalitetsarbete

Utvecklingsområdena ska följas upp årligen enligt fastställda kriterier. Inom utvecklingsområdena anges de mest prioriterade utvecklingsinsatserna under år 2018. Inom området "Kvalitet i undervisningen" nämns beträffande tillgänglighet och inkludering att alla elever i skolan ska stimuleras och utvecklas så långt som möjligt utifrån sina förutsättningar och för att inkludera fler elever i behov av särskilt stöd behöver förhållnings- och arbetssätt utvecklas på både övergripande nivå och skolnivå. Vidare framgår att det behövs särskilda undervisningsgrupper för att tillgodose vissa elevers behov och att en noggrann behovsprövning ska ske innan placering.

Enligt framtidsplanen ska utveckling även ske beträffande ökad skolnärvaro. Under år 2017 har ett övergripande arbete påbörjats för att förebygga och förhindra frånvaro. Barn- och utbildningsförvaltningen ska fastställa gemensamma rutiner där elevhälsans skolsköterskor tillsammans med personal på respektive enhet ska få ett riktat uppdrag.

När det gäller systematiskt kvalitetsarbete ska enligt framtidsplanen skolorna regelbundet följa upp var samtliga elever befinner sig i kunskapsutvecklingen. Så fort det bedöms att det finns risk att en elev inte kommer att nå kunskapsmålen ska insatser sättas in. Det kan handla om anpassningar inom ordinarie undervisning och särskilt stöd. Den enskilde läraren ska söka stöd i detta hos elevhälsan.

Av dokumentet "Elevhälsan" från år 2013 framgår elevhälsans uppdrag och målgrupp. De olika professioners ansvar i elevhälsoarbetet beskrivs och även den övergripande organisationen (såsom den såg ut fram till år 2018).

På kommunens intranät beskrivs processen om en elev riskerar att inte nå målen på följande sätt:

- Undervisande lärare beskriver svårigheten och diskuterar med klassföreståndare/mentor, speciallärare och arbetslag.
- Förändrar arbetssättet så att det stämmer överens med elevens behov.
- Samtalar med eleven.
- Ansvarig lärare tar kontakt med vårdnadshavaren för att samverka med elev och vårdnadshavare kring de anpassningar som görs.
- Ansvarig lärare svarar för att minnesanteckningar finns utifrån vilka extra anpassningar som görs.

Om eleven efter en tids anpassning fortfarande inte utvecklas i riktning mot kunskapsmålen/kunskapskraven ska rektor informeras. Anmälan ska göras till

rektor och rektor ska se till att elevens behov av särskilt stöd utreds genom att utredning skyndsamt påbörjas.

Berörda lärare gör i samarbete med klasslärare/mentor en utredning som ligger till grund för eventuellt åtgärdsprogram. Utredningen ska i ett tidigt skede ta tillvara elevens och vårdnadshavares synpunkter kring skolsituationen. Syftet med utredningen är att skapa en helhetsbild av elevens skolsituation. Rektor beslutar utifrån utredningen om åtgärdsprogram ska upprättas eller inte.

Extra anpassningar kan handla om hjälp att strukturera skoldagen, ge tydliga instruktioner eller stöd för att sätta igång att arbeta, särskilda läromedel eller utrusning eller enstaka specialpedagogiska insatser under en begränsad tid. Särskilt stöd kan bestå av att en elev flyttas till en särskild undervisningsgrupp, en elevassistent sätts in som följer eleven under större delen av dagen och/eller att ett specialpedagogiskt stöd finns.

2.3.2. Uppföljning

På övergripande nivå görs uppföljning av nämndens mål i årsredovisningen. I årsredovisningen för år 2017 finns sammanställningar och kommentarer av målet att "alla elever utvecklas och når målen för sin utveckling".

De resultat som redovisas relateras inte till några målnivåer, vilket gör det svårt att bedöma måluppfyllelsen. Jämförelser görs dock med utvecklingen över tid och med genomsnitt i riket.

Tabellerna nedan är hämtade från årsredovisningen 2017.

Indikatorer	Utfall 2017
Andel legitimerade lärare (Andel lärare med pedagogisk högskoleexamen)	79,8 % (2016)
Andel årsarbetare i fritidshem med pedagogisk högskoleutbildning	26 % (2016)
Andel elever i åk 9 som uppnått minst E i alla ämnen	76,8 %
Andel elever i åk 9 som är behöriga till gymnasieskolans nationella program	88,4 %
Meritvärde i åk 9	214,3
Andel elever i åk 6 som uppnått minst E i alla ämnen	79,0 %
Andel elever som uppnått kravnivån på det nationella provet i matematik i åk 6	96 %
Andel elever som uppnått kravnivån på det nationella provet i svenska i åk 6	97 %

Betygsresultat åk 9 Gnesta och riket, totalt och per kön, 2014-2017

Årskurs 9			2014	2015	2016	2017
Gymnasiebehörighet (%)	Frejaskolan	Totalt	90,5	85,1	69,1	88,4
		Flickor	92,5	94,6	80,0	97,7
		Pojkar	88,6	78,6	62,9	80,8
	Riket, totalt	86,9	85,6	83,1	82,5	
Meritvärde*	Frejaskolan	Totalt	211,3	204,1	182,1	214,3
		Flickor	225,9	227,7	220,2	251,5
		Pojkar	198,1	187,2	159,31	182,9
	Riket, totalt	214,8	224,7	224,1	223,5	
Andel (%) minst E i alla ämnen	Frejaskolan	Totalt	84,5	64,9	57,3	76,8
		Flickor	87,5	76,3	75,0	88,4
		Pojkar	81,8	57,1	47,1	67,3
	Riket totalt	77,4	77,0	74,2	74,1	

*Till och med 2014 beräknades det genomsnittliga meritvärdet på 16 ämnen, maxvärde 320. Från och med 2017 beräknas det genomsnittliga meritvärdet på 17 ämnen, maxvärde 340. År 2014 är därför inte direkt jämförbart med 2015-2017.

Det konstateras i årsredovisningen att betygsresultaten för årskurs 9 under ett antal år uppvisat en nedåtgående trend, framför allt är det resultaten år 2015 och 2016 som varit låga. Av årsredovisningen framgår också att det under 2017 har satsats på regelbunden uppföljning av elever som riskerar att inte nå minst betyget E. Resultaten för år 2017 har också utvecklats positivt.

Även resultaten för årskurs 6 har utvecklats positivt år 2017. Tabell nedan.

Betygsresultat åk 6, Gnesta och riket, totalt och per kön, 2014-2017

Årskurs 6			2014	2015	2016	2017
Andel (%) minst E i alla ämnen	Gnesta, kommunala skolor	Totalt	66,3	66,1	66,7	79,0
		Flickor	74,0	69,4	64,6	88,5
		Pojkar	58,3	62,0	68,8	69,0
	Riket totalt	79,5	80,5	79,2	77,7	

Resultatförbättringen har skett genom att flickorna ökat sina resultat medan pojkarna ligger kvar på tidigare relativt låga nivåer.

En redovisning görs även av elevernas frånvaro. Tabell nedan.

Total frånvaro och ogiltig frånvaro, HT16 och VT17 i årskurs 8 och 9, per kön

		HT16		VT17	
		Total frånvaro	Ogiltig frånvaro	Total frånvaro	Ogiltig frånvaro
Åk 8	Totalt	13,0 %	1,4 %	14,3 %	2,0 %
	Flickor	14,5 %	1,7 %	15,5 %	1,7 %
	Pojkar	11,3 %	1,1 %	12,9 %	2,2 %
Åk 9	Totalt	9,9 %	0,8 %	10,3 %	1,0 %
	Flickor	9,6 %	0,4 %	9,7 %	0,5 %
	Pojkar	10,2 %	1,2 %	10,8 %	1,4 %

Den ogiltiga frånvaron var lägre i årskurs 9 än i årskurs 8 och ökade under vårterminen i båda årskurserna. I årsredovisningen görs en jämförelse med

frånvaron i Stockholms stad som visar att den ogiltiga frånvaron i Gnesta är lägre än i Stockholm där den varit ca 1,4 procent, ogiltiga frånvaron i Gnesta bedöms jämfört med detta inte vara påtagligt hög. Den totala frånvaron uppgår för läsåret 2016/2017 i Stockholm till 8,3 procent vilket gör att den totala frånvaron i Gnesta i jämförelse med detta bedöms vara något hög.

Av årsredovisningen framgår vidare att en kommunövergripande grupp har bildats för att främja skolnärvaro. Gruppen arbetar med att ta fram gemensamma riktlinjer och rutiner för detta.

I kommunen finns enligt uppgift mellan fem och tio "hemmasittare", de flesta i årskurserna 7-9. En kurator arbetar med att försöka få dessa elever tillbaka till skolan.

Förvaltningen har enligt årsredovisningen tagit fram en övergripande rutin för förvaltningen och verksamheternas systematiska kvalitetsarbete. Rutinen är dock inte dokumenterad. Processen består av uppföljning av elevernas utveckling av lärare/mentorer och arbetslag, sammanställning och dialog med rektor angående detta samt två gånger per år en dialog angående skolans resultat mellan utvecklingsstrateg och rektor. Som stöd för dialogen ska ett standardiserat frågeformulär arbetas fram. Tanken är även att skolorna framdeles ska lämna in en skriftlig redovisning av uppnådda resultat.

Sedan en tid tillbaka sker även en årlig redovisning till nämnden där cheferna ges möjlighet att presentera verksamheten och dess resultat. Detta har enligt uppgift hittills genomförts två gånger.

2.3.2.1. Uppföljning av rektor på skolnivå

Enligt intervjuerna uppfattas rutinen för att upptäcka och vidta åtgärder för elever med behov av särskilt stöd vara tydlig och tillämpad. Bra stöd finns att hämta på kommunens intranät i form av anvisningar och blanketter. Rutinen är att ett elevärende tas upp på ett elevhälsoteam-möte där beslut om kartläggning tas. När denna är genomförd beslutar rektor om ett åtgärdsprogram ska upprättas eller ej. Uppföljning görs efter en tid av åtgärdsprogrammets effekter och nytt beslut tas om eventuella fortsatta åtgärder.

Omorganisationen av elevhälsan har enligt intervjuerna inneburit att rektorerna har en närmare och enklare kontakt med elevhälsans personal.

När det gäller arbetet med ökad skolnärvaro ska mentorerna uppmärksamma och meddela rektor och elevhälsa om en elevs frånvaro är oroande. Insatser görs då oftast av kurator eller mentor.

2.3.2.2. Samverkan med socialtjänsten

Om det finns misstanke om att ett barn eller ungdom upp till 18 år far illa och behöver hjälp är all personal som arbetar med barn enligt socialtjänstlagen skyldiga att göra en orosanmälan till socialtjänsten.

Enligt uppgift görs orosanmälningar från skolan till socialtjänsten endast i begränsad utsträckning. Totalt inkom 244 anmälningar till socialtjänsten varav 118 från förskola/skolan. Det går dock inte av statistiken att urskilja hur många som kommer från Gnesta kommun. Den upplevda obenägenheten att anmäla kan ha flera orsaker men uppges bl a bero på att det kan finnas en rädsla för föräldrarnas reaktion och att därigenom förstöra en relation med dem. Det uppges också att det finns brister i kunskapen om hur en anmälan görs. En utbildning genomförs för att komma tillrätta med detta.

Av intervjuerna framgår även att samarbete och samverkan mellan skola och socialtjänst inte alltid fungerat tillfredsställande vilket kan hämma benägenheten att anmäla. För att generellt förbättra rutiner och samarbete/samverkan mellan skola och socialtjänst har ett projekt startats. Målet är att åstadkomma en fungerande samverkan mellan förskolans/skolans ansvar och uppdrag och socialtjänstens ansvar och uppdrag för åldersgruppen 1-21 år. Projektet ska vara klart i augusti/september innevarande år.

2.3.3. Bedömning

Granskningen visar att det i Gnesta kommun i allt väsentligt finns tydliga riktlinjer och rutinbeskrivningar för att utreda och uppmärksamma barn i behov av särskilt stöd. Det finns tydliga mallar och ansvar och roller i arbetet framgår. Vår bedömning utifrån intervjuerna är att även tillämpningen av riktlinjer och rutiner fungerar tillfredsställande.

Den uppföljning som görs av nämnden och redovisas i årsredovisningen bedömer vi inte vara helt ändamålsenlig. Uppföljningen är omfattande och informativ men behöver utvecklas så att måluppfyllelsen kan bedömas. Detta förutsätter att nämnden formulerar mätbara mål.

Vi bedömer vidare att den uppföljning som görs av rektor och bildar underlag för samlad analys och rapportering av verksamhetens resultat är ändamålsenlig.

När det gäller det systematiska kvalitetsarbetet håller rutiner för detta på att etableras. Dokumentation av systemet saknas och behöver arbetas fram.

Av granskningen framgår att antalet hemmasittare enligt uppgift uppgår till mellan fem och tio barn/elever. För att motivera dessa elever till närvaro i skolan krävs ofta insatser av flera aktörer så som socialtjänst och BUP (barn- och ungdomspsykiatri). Vi noterar att samarbete och samverkan med socialtjänsten inte alltid har varit välfungerande men att utvecklingsinsatser pågår för att förbättra detta.

2.4. Resursfördelning och organisation för att tillgodose barn/elevs rätt till särskilt stöd är ändamålsenliga.

2.4.1. Iakttagelser

Gnesta kommun fördelar bidrag till förskola, pedagogisk omsorg, förskoleklass, fritidshem, grundskola och grundsärskola i form av barn- och elevpeng. Det innebär

att verksamheterna får ersättning per barn/elev som är inskrivet i respektive verksamhet.

Sammanställningen nedan visar beloppen för de senaste två åren.

Grundskola	2017	2018
Förskoleklass	28 259 kr/elev	28 259 kr/elev
Åk 1-6	42 777 kr/elev	42 777 kr/elev
Åk 7-9	49 096 kr/elev	50 090 kr/elev

Beloppen ska täcka kostnader för undervisning, läromedel, elevhälsa och måltider.

Kostnader för utredning av elevers eventuella behov av stöd och upprättande av åtgärdsprogram liksom kostnader för stöd i form av extra undervisning, undervisning i särskild grupp och/eller andra åtgärder som syftar till att hjälpa elever nå målen ingår i beloppen ovan, d v s grundbeloppet. Det innebär att skolorna inom ramen för sina normala resurser ska kunna ge stöd till de allra flesta elever.

En skola kan dock ansöka om tilläggsbelopp/verksamhetsstöd för elever som har omfattande behov av särskilt stöd och där de stödinsatser som skolan sätter in är extraordinära. För att behovet ska anses som omfattande och stödåtgärderna som extraordinära krävs att stödbehoven och de insatta stödinsatserna är frekventa och kontinuerliga. Av riktlinjerna för tilläggsbelopp/verksamhetsstöd framgår att det endast är elever vars behov är noggrant kartlagda av verksamheten, samt vid behov även av specialistnivå (t ex sjukvård) som kan komma ifråga för tilläggsbelopp/verksamhetsstöd.

Ansökan görs på särskild blankett tillsammans med underlag i form av utredning och annat relevant material. Ansökan görs för ett läsår i taget. Beslut fattas av förvaltningschefen.

I riktlinjerna definieras fem olika behovsgrupper där grad av svårigheter beskrivs och vad som kännetecknar dessa, samt om tilläggsbelopp/verksamhetsstöd betalas ut eller inte. Även beloppen på det eventuella stödet framgår. Av de fem behovsgrupperna utgår tilläggsbelopp/verksamhetsstöd för tre. Enligt uppgift från intervjuerna så inkommer ca 120 ansökningar per ansökningstillfälle vilket betecknas som mycket. Det innebär att det endast är en liten andel som beviljas stöd.

2.4.2. Bedömning

Vår bedömning är att nämnden genom resurstilldelning i huvudsak säkerställer att rektor har resurser för barn i behov av särskilt stöd. Merparten av stödet ska ges inom ramen för skolpengen och intrycket från intervjuerna är att de resurser som ställs till förfogande inom ramen för skolpengen ger rektor möjlighet att dimensionera resurser till insatser så att förutsättningar skapas för elever med behov av särskilt stöd att nå målen.

Vi uppfattar att rutinerna för ansökan och beslut om tilläggsbelopp är välfungerande men att resurstilldelningen inte uppfattas vara i nivå med det upplevda behovet.

2.5. Barn- och utbildningsnämnden kan på ett tillförlitligt sätt följa arbetet per enhet och över tid.

2.5.1. Iakttagelser

Tabellen nedan visar en sammanställning över den rapportering som gjorts under år 2017 och fram till och med mars 2018 och som har koppling till elevernas resultat och elever som är i behov av särskilt stöd.

Tidpunkt	Ärende	Beslut
Mars 2017	Årsredovisning 2016	Godkänns
Maj	Förvaltningschefen informerar om skolnärvaro	Information
Juni	Riktlinjer elevpeng grundskolan	Antas
	Riktlinjer tilläggsbelopp	Antas
	Barn- och elevpeng	Godkänns
Juni	Förvaltningschefen informerar om likabehandling och skolnärvaro samt betygsresultat vt 2017 åk 9	Information
December	Framtidsplan 2018-2020	Godkänns
	Barn- och elevpeng 2018	Godkänns
Mars 2018	Årsredovisning 2017	Godkänns

Sammanställning visar att nämnden får viss information om verksamheten, främst i samband med att nämnden hanterar årsredovisningen.

2.5.2. Bedömning

Vår bedömning är att nämnden har begränsade möjligheter att följa arbetet avseende elever med behov av särskilt stöd och resultatet av detta arbete. Nämnden får vid några tillfällen information om resultat- och kunskapsutveckling men av protokollen framgår ingen uppföljning och redovisning som direkt kan kopplas till resultat och effekter av arbetet med elever i behov av särskilt stöd.

Årsredovisningen är dock omfattande och informativ och innehåller en rad uppgifter om kunskapsnivåer, kunskapsutveckling, trivsel m m. Redovisningen behöver dock utvecklas så att måluppfyllelsen kan bedömas, vilket förutsätter att nämnden formulerar uppföljningsbara och mätbara mål.

3. Svar på revisionsfrågan och rekommenderade åtgärder

3.1. Revisionsfrågan

Granskningen ska ge svar på om barn- och utbildningsnämnden genom styrning och uppföljning säkerställer att skolorna arbetar på ett ändamålsenligt sätt avseende barn/elever i behov av särskilt stöd.

Som underlag för att besvara frågan har följande kontrollmål formulerats:

- Det finns ändamålsenliga riktlinjer/rutiner/ansvarsfördelning för att uppmärksamma om en elev behöver särskilt stöd, utreda elevens behov, besluta samt utarbeta ett program med åtgärder som genomförs, följs upp och utvärderas.
- Arbetet med elevers rätt till särskilt stöd följs upp och utvärderas av rektor.
- Resursfördelning och organisation för att tillgodose barn/elevs rätt till särskilt stöd är ändamålsenliga.
- Barn- och utbildningsnämnden kan på ett tillförlitligt sätt följa arbetet per enhet och över tid.

Utifrån de kontrollmål som formulerats är vår samlade bedömning och svar på revisionsfrågan att nämnden genom styrning och ledning *i allt väsentligt* säkerställer att skolorna arbetar på ett ändamålsenligt sätt avseende barn/elever med behov av särskilt stöd.

3.2. Rekommenderade åtgärder

Utifrån granskningens resultat rekommenderar vi barn- och utbildningsnämnden följande:

- Utveckla uppföljningen och redovisningen så att måloppfyllelsen kan bedömas. Detta förutsätter att nämnden formulerar mätbara mål.
- Dokumentera rutinerna och processerna i det systematiska kvalitetsarbetet.
- Utveckla rapporteringen till nämnden angående resultatet av arbetet med elever i behov av särskilt stöd.

13 juni 2018

Anders Törnqvist

Projektledare

Tobias Bjöörn

Uppdragsledare