

Sammanträde i barn- och utbildningsnämnden

Tid och plats för sammanträde

Måndagen den 6 mars 2017, kl. 14.00. Frösjön/Lockvattnet, Västra Storgatan 15, Gnesta

Gruppmöten

Majoriteten (S, M); kl.13.00. Frösjön/Lockvattnet, Elektron. Oppositionen (C, L, V); kl. 13.00. Björken, Elektron. Oppositionen (MP); kl. 13.00. Lokal, Elektron.

Förslag till justerare

Ordinarie: Sven Andersson (M) Ersättare: Anders Oscarsson (S)

Tid och plats för justering

Måndagen den 13 mars 2017, kl. 16.00. Kommunledningskontoret, Västra Storgatan 15, Gnesta

Allmänheten

Allmänheten är välkommen att närvara vid sammanträdet.

Beslutsunderlag till ärendena i kallelsen finns på www.gnesta.se samt för läsning digitalt i kommunens reception och på medborgarkontoret.

Frågor om kallelse och ärendena besvaras av sekreteraren, tel: 0158-275 000.

Dagordning

Sammanträdet öppnande samt upprop

Val av justerare och tid för justering

Godkännande av dagordning

Allmänhetens frågestund

Offentliga 1-6, Ej offentliga 7

Nr	DiarieNr	Ärende
1	BOUN.2017.10	Placerings- och köstatistik
2	BOUN.2017.1	Årsredovisning 2016
3	BOUN.2017.16	Ianspråktagande av investeringar 2017
4	BOUN.2017.5	Revidering av delegationsordningen
5	BOUN.2017.4	Revidering av riktlinjer för skolskjuts

- | | | |
|---|-------------|----------------------------------|
| 6 | BOUN.2017.7 | Redovisning av delegationsbeslut |
| 7 | BOUN.2017.9 | Förvaltningschefen informerar |

Annika Eriksson
Ordförande

Marie Solter
Sekreterare

Upprättad: 2017-02-06
Diarienummer: BOUN.2017.10

Barn- och
utbildningsnämnden

Placerings- och köstatistik

Sammanfattning

Barn- och utbildningsförvaltningen redovisar inför varje nämnd placering och köstatistik för förskola och pedagogisk omsorg.

Placerings- och köstatistik

BOUN 2017.10

Gnesta tätort

27 barn står i dagsläget i kö. 1 barn önskar plats snarast. 1 barn önskar plats i mars, 5 stycken i april, 3 i maj och resten senare. I Gnesta lämnar 81 barn förskolan för förskoleklass i augusti 2017.

I tätorten finns ca 365 förskoleplatser.

Förskola	Summa antal platser	Placerade barn
Björkbacken	35	37
Kristallen	35	38
Ringleken	35	36
Sjöstugan	70	75
Skogsbäcken	35	35
Solrosen	70	68
Vattentornet	32	34
Tallen	35	38

Björnlunda

Av de 70 platserna som finns på förskolan Ängens fyra avdelningar, är idag 67 barn placerade. 2 barn finns i kö och önskar placering i april och ett barn i augusti. Här lämnar 15 barn förskolan för förskoleklass i augusti 2017.

Förskola	Summa antal platser	Placerade barn
Ängen	70	67

Stjärnhov

På Korallens 35 platser är idag 35 barn placerade. 10 barn i kö, 3 barn önskar plats snarast, ett barn i mars, en i april, en i maj och resten senare. Här lämnar 7 barn förskolan för förskoleklass i augusti 2017.

Förskola	Summa antal platser	Placerade barn
Korallen	35	35

Laxne

På Gläntans 35 platser är 26 barn placerade. Ingen kö. Här lämnar 5 barn förskolan för förskoleklass i augusti 2017.

Förskola	Summa antal platser	Placerade barn
Gläntan	35	26

Kommunal pedagogisk omsorg (dagbarnvårdare)

Dagbarnvårdarna har i dagsläget 25 barn placerade 12 i Björnlunda och 13 i Gnesta. Här lämnar 7 barn pedagogiska verksamheten för förskoleklass i augusti 2017.

Fristående förskola och fristående pedagogisk omsorg (dagbarnvårdare)

På förskolan Grinden är idag 20 barn placerade från Gnesta kommun.

De Fyra årstiderna har idag 32 barn placerade från Gnesta kommun.

Videungarna (fristående ped. omsorg, 2 stycken till antal) har idag 11 barn placerade från Gnesta kommun.

På Waldorfförskolan är 34 barn placerade från Gnesta kommun.



Upprättad: 2017-02-03
Diarienummer: BOUN.2017.1

Barn- och
utbildningsnämnden

Årsredovisning 2016

Förslag till beslut i barn- och utbildningsnämnden

1. Godkänna Barn- och utbildningsnämndens årsredovisning för 2016

Ärendebeskrivning

Barn- och utbildningsförvaltningen har upprättat en årsredovisning för år 2016 med kommentarer om det ekonomiska utfallet. I det första och andra kapitlet redovisas organisation, uppdrag och förutsättningar. I kapitel 3 och 4 redogörs för nämndens måluppfyllelse samt händelser av betydelse under 2016.

Det ekonomiska utfallet redovisas i kapitel 5.

Beslutsunderlag

1. Tjänsteskrivelse [2017-02-03]
2. Årsredovisning 2016

Beslutet ska skickas till:

~ Barn- och utbildningsförvaltningen

Christina Thunberg
Förvaltningschef

Elin Lindelöw
Utvecklingssekreterare

Årsredovisning 2016 Barn- och utbildningsnämnden

Dokumentnamn	Dokumenttyp	Fastställt/upprättad	Beslutsinstans
Årsredovisning 2016	Redovisning	2017-02-21	BoUN § 1
Dokumentansvarig	Diarienummer		
Förvaltningschef	BoUN.2017.1		
Dokumentinformation			

Innehåll

1. Verksamhetsuppdrag	3
2. Förutsättningar	4
3. Redovisning av nämndens måluppfyllelse.....	9
4. Händelser av betydelse under 2016	29
5. Nämndens ekonomi	31

Dokumentnamn	Fastställt/upprättad	Beslutsinstans
Årsredovisning 2016	2017-02-21	BoUN § 1

1. Verksamhetsuppdrag

Barn- och utbildningsnämnden ansvarar för det offentliga skolväsendet..

Verksamheten i förskola och skola styrs av staten med skollag, skolförordning och läroplaner: Läroplan för förskolan (Lpfö 98, reviderad), Läroplan för det obligatoriska skolväsendet (grundskola, särskola), förskoleklass och fritidshem (Lgr 11), samt Läroplan för de frivilliga skolformerna, gymnasieskola och gymnasiesärskola (Gy 11). I övrigt finns Allmänna Råd som behandlar frågor av vikt för den nationella styrningen av verksamheterna.

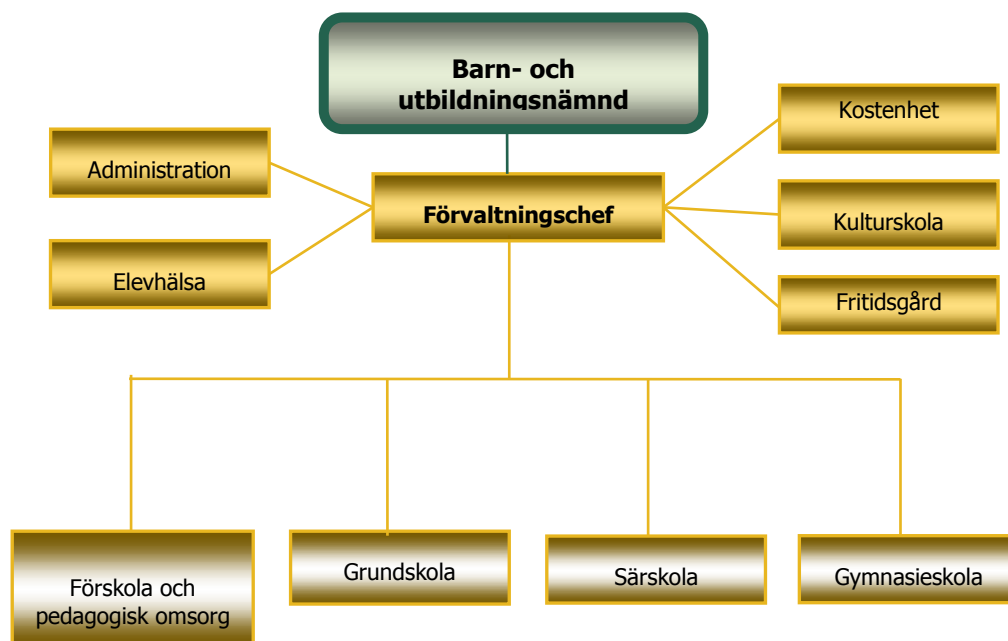
Kostenhetens verksamheter regleras i Livsmedelslagen, Livsmedelsförordningen och Livsmedelsverkets föreskrifter. Verksamheten styrs också av EU-förordningar samt EU-beslut, som arbetas in i Livsmedelsverkets föreskrifter eller som föreskrifterna hänvisar till.

Barn- och utbildningsnämnden lyder under kommunfullmäktige och det reglemente och de mål som fullmäktige antagit. Barn- och utbildningsnämndens styrinstrument är Framtidsplanen, innehållande bl. a. mål och indikatorer, som visar hur nämndens verksamheter ska bedrivas och utvecklas.

Framtidsplanen tar särskilt upp åtgärder som nämnden prioriterar för att nå de kommunövergripande och nationella målen.

Framtidsplanen omfattar förskoleverksamhet med förskola och pedagogisk omsorg, grundskola (inkl. förskoleklass och fritidshem), grundsärskola, elevhälsa, gymnasieskola, kulturskola, fritidsgård samt kostenhet som förutom förskolans och skolans verksamheter även tillagar och serverar mat till kommunens dagliga verksamhet, särskilt boende, hemtjänst och Träffpunkten.

Dokumentnamn	Fastställt/upprättad	Beslutsinstans
Årsredovisning 2016	2017-02-21	BoUN § 1



2. Förutsättningar

Nedan följer en närmare beskrivning av barn- och utbildningsnämndens olika verksamheter. Till detta presenteras prognoser för antal barn och elever som beräknas finnas i kommunens förskolor och skolor de kommande tre åren. Dessa prognoser är antaganden som bygger på utfallet för antal barn och elever från föregående år, samt SCB:s prognos över befolkningsutvecklingen i kommunen de kommande tre åren. I prognosen innefattas också en prognos över de antal nyanlända barn och elever som beräknas tillkomma verksamheterna under de kommande åren.

Administration

BoU-administration utgör ledning, administration och samordning för såväl den verksamhet inom nämndens ansvarsområde som kommunen driver i egen regi, som den verksamhet kommunen köper av andra kommuner/anordnare. En viktig del i BoU-administrationens arbete är att underlätta politikernas, målgruppens och verksamheternas behov genom att leda, utreda, planera, följa upp och utvärdera.

Förskola och pedagogisk omsorg

Kommunen är enligt skollagen skyldig att erbjuda förskola (förskola heltid för barn 1-5 år och allmän förskola för barn 3-5 år) och pedagogisk omsorg (dagbarnvårdare och flerfamiljshuslösningar), men verksamheten är frivillig. Allmän förskola 15 h/v för alla 3- och 5-åringar är kostnadsfri, medan förskola och pedagogisk omsorg är avgiftsbelagd. Fristående förskolor och fristående pedagogisk omsorg finns i Gnesta tätort. Särskilda avtal för denna verksamhet finns mellan kommunen och ansvarig huvudman. Inom verksamhetsområdet finns även köp och försäljning av platser till andra kommuner. Kommunens skyldigheter avseende förskola och pedagogisk omsorg regleras i skollag och läroplan.

Dokumentnamn	Fastställt/upprättad	Beslutsinstans
Årsredovisning 2016	2017-02-21	BoUN § 1

FÖRSKOLA	Utfall 2015	Prognos 2016	Utfall 2016	Prognos 2017	Prognos 2018	Prognos 2019
Antal placerade barn i Gnesta kommuns förskolor	446	465	470	490	500	510
- varav sålda platser	15	17	12	15	15	15
Antal barn med förskoleplats i andra kommuners regi	5	7	7	7	7	7
Antal barn i fristående förskoleverksamhet	104	110	106*	110	110	110

Eleveregistersystemet Extens medelsiffror 15 februari och 15 oktober 2016

Egen statistik i december 2016

PEDAGOGISK OMSORG	Utfall 2015	Prognos 2016	Utfall 2016	Prognos 2017	Prognos 2018	Prognos 2019
Antal placerade barn i pedagogisk omsorg i Gnesta kommuns regi (inkl. sålda platser)	22	24	22	19	20	20
- varav sålda platser i pedagogisk verksamhet	0	0	0	0	0	0
Antal köpta platser i pedagogisk omsorg i andra kommuners regi	0	0	0	0	0	0
Antal barn i fristående pedagogisk verksamhet	14	14	11	12	12	12

Extens medelsiffror 15 februari och 15 oktober 2016

Grundskola

Barn är skolpliktiga från höstterminen det år de fyller sju år till vårterminen det år de fyller sexton år. De har även rätt till förskoleklass året innan de börjar åk 1. Till grundskolans verksamhetsområde hör även fritidshem. I Gnesta kommun finns fyra F-6-skolor samt en 7-9-skola. Samtliga F-6-skolor är lokal- och

Dokumentnamn	Fastställt/upprättad	Beslutsinstans
Årsredovisning 2016	2017-02-21	BoUN § 1

verksamhetsintegrerade med förskoleklass och fritidshem. I Gnesta tätort finns en fristående skola med förskoleklass, grundskola F-9 och fritidshem. Särskilda avtal för denna verksamhet finns mellan kommunen och ansvarig huvudman. Inom verksamhetsområdet finns även köp och försäljning av platser inom förskoleklass, grundskola och fritidshem.

Kommunens skyldighet att erbjuda skolpliktiga elever undervisning i grundskolan regleras i skollag och grundskoleförordning och hur verksamheten ska bedrivas regleras i läroplan och kursplaner.

GRUNDSKOLA	Utfall 2015	Prognos 2016	Utfall 2016	Prognos 2017	Prognos 2018	Prognos 2019
Antal elever i förskoleklass i Gnesta kommuns regi, inkl. sålda platser	114	115	123	112	115	115
- varav sålda platser	2	3	8	6	4	4
Antal elever i förskoleklass i annan kommun	1	1	1	2	2	2
Elever i fristående skolors förskoleklass	9	10	12	15	15	15
Antal elever åk 1-9 i Gnesta kommuns regi, inkl. sålda platser	1015	1080	1047	1070	1080	1090
- varav sålda platser i åk 1-9	23	25	30	30	28	28
- varav antal elever med svenska som andra språk	111	140**	93*	95	95	95
- varav antal elever med modersmålsundervisning	64	85**	55*	60	60	60
Antal elever i åk 1-9 i andra kommuners regi	19	25	20	21	21	21

Dokumentnamn	Fastställt/upprättad	Beslutsinstans
Årsredovisning 2016	2017-02-21	BoUN § 1

Antal elever i fristående skolor	157	160	171	173	175	175
Antal elever i fritidshem i Gnesta kommuns regi, inkl. sålda platser	496	510	516	520	520	520
- varav elever från annan kommun (sålda platser)	13	15	16	17	17	17
Antal elever i fritidshem i andra kommuners regi	5	7	7	7	9	9
Antal elever i fristående skolors fritidshem	70	80	83	85	85	85

Extens medelsiffra 15 februari och 15 oktober 2016

*Verksamhetens egen statistik december 2016

** Prognosen bygger på tidigare antagande om en fortsatt tillströmning av nyanlända under 2016. Det faktiska antalet blev lägre än förväntat.

Grund- och gymnasiesärskola

Kommunens skyldighet att erbjuda skolpliktiga elever undervisning i grundsärskola och gymnasiesärskola regleras i skollag och grundskoleförordning. Grundsärskolan följer egen läroplan och målen anpassas till stor del till den enskilde elevens förutsättningar. Inskrivning av barn i grundsärskola sker i nära samverkan med föräldrarna med elevens bästa i främsta rummet och syftar till att elever med utvecklingsstörning ska få en så kvalitativ skolgång som möjligt, samtidigt som elevernas rätt till stöd utifrån sina speciella behov tillgodoses.

Gnesta kommun har en egen grundsärskola. Verksamheten är organiserad med grundskolegrupper på Frejaskolan och Dansutskolan. Utöver den grundskolegrupp som eleverna går i, är de även en del av en grundskolegrupp på respektive skola utifrån ålderssammansättning. För elever med särskilt svåra behov köper kommunen platser. Några elever får undervisning i grundsärskola på annan ort. Dessa elever är berättigade till skolskjuts till grundsärskolan.

För elever tillhörande gymnasiesärskolan köper kommunen skolplats utifrån elevens behov och önskemål. Samverkansavtal för gymnasiesärskolan är tecknat med Nyköpings kommun.

GRUNDSÄRSKOLA	Utfall 2015	Prognos 2016	Utfall 2016	Prognos 2017	Prognos 2018	Prognos 2019
Antal elever i särskola i Gnesta kommuns regi, inkl. sålda platser	9	9	9	10	10	10
- varav sålda platser	0	0	0	0	0	0

Dokumentnamn	Fastställt/upprättad	Beslutsinstans
Årsredovisning 2016	2017-02-21	BoUN § 1

Antal elever i särskola i andra kommuners regi	1	2	2	2	2	2
Antal elever i fristående särskola	1	1	1	1	2	2

Extens medelsiffra 15 februari och 15 oktober 2016

GYMNASIESÄRSKOLA	Utfall 2015	Prognos 2016	Utfall 2016	Prognos 2017	Prognos 2018	Prognos 2019
Antal elever i gymnasiesärskola i andra kommuners regi samt i fristående gymnasiesärskola	12	12	12	10	10	10

Extens medelsiffra 15 februari och 15 oktober 2016

Elevhälsa

Verksamhetsområdet Elevhälsa omfattar förvaltningens övergripande stödinsatser för barn i behov av särskilt stöd, t ex psykolog, kurator, talpedagog, specialpedagog, språkpedagog samt en mindre undervisningsgrupp för barn i behov av särskilt stöd. Kommunens skyldigheter att ge stöd till barn i behov av särskilt stöd regleras i skollagen.

Fritidsgården Chill

Fritidsgården Chill är en frivillig verksamhet som erbjuder verksamhet på fritiden för elever från årskurs 6 t.o.m. åk 3 på gymnasiet. Verksamheten har ett kommunalt uppdrag och ska främja ungdomars personliga och gemensamma utveckling i en spännande, trygg och drogfri miljö, där delaktighet, jämställdhet och inkludering är ledstjärnor.

Kostenhet

Kostenheten tillagar och serverar god och näringsriktig mat i förskolan, skolan och i vuxen- och omsorgsverksamheten. Tillagning sker så långt det är möjligt från grunden av råvaror av hög kvalitet så nära matgästen som möjligt. Kostenheten arbetar tillsammans med övriga verksamheter för måltiden i fokus.

Kulturskola

Kulturskolan är en frivillig verksamhet som vänder sig till barn och ungdomar från och med åk 1. Nästan all undervisning sker i grupp och för elever som deltar i musikundervisning kan de redan från början delta i orkesterspel. Kulturskolan har instrument för uthyrning till nybörjare. Övrig verksamhet i Kulturskolan är bland annat dans och drama.

Dokumentnamn	Fastställt/upprättad	Beslutsinstans
Årsredovisning 2016	2017-02-21	BoUN § 1

KULTURSKOLA	Utfall 2015	Prognos 2016	Utfall 2016	Prognos 2017	Prognos 2018	Prognos 2019
Antal elever	197*	210	176*	190	190	190

*Verksamhetens egen statistik december 2016

Gymnasieskola

Kommunens skyldighet att erbjuda ungdomar utbildning inom gymnasieskolan regleras i skollag och gymnasieförordning och hur verksamheten ska bedrivas regleras i läroplan och kursplaner. Gnesta kommun har samverkansavtal med Botkyrkas, Flens, Nyköpings, Södertälje, Salems och Strängnäs kommuner samt med Södermanlands läns landsting. Samverkansavtalet med landstinget avser naturbruksutbildning vid Öknaskolan. Samverkansavtalen garanterar eleverna ett förstahandsmottagande, det vill säga de mottas i gymnasieskolan på samma sätt som boende i den kommunen. Utöver samverkansavtalen kan eleverna välja fristående eller riksrekryterande gymnasieskolor.

GYMNASIESKOLA	Utfall 2015	Prognos 2016	Utfall 2016	Prognos 2017	Prognos 2018	Prognos 2019
Antal elever i gymnasieskolan	336	354**	335*	340	345	350

*Egen statistik december 2016

** Prognosen bygger på tidigare antagande om en fortsatt tillströmning av nyanlända under 2016. Det faktiska antalet blev lägre än förväntat.

3. Redovisning av nämndens måluppfyllelse

I kapitlet redovisas måluppfyllelsen av Barn- och utbildningsnämndens mål under året. Varje mål är färgsatt utifrån bedömning av hur väl resultatet har uppnåtts.

Grönt = målet är uppfyllt, **Gult** = målet är delvis uppfyllt, **Rött** = målet är ej uppfyllt,

Vitt = arbete är påbörjat

Redovisningen består av en redogörelse av det förbättringsarbete som genomförts året, samt enkätresultat och betygsresultat i årskurs 9.

Nedan redovisas resultaten från de elev- och föräldraenkäter som genomfördes av Skolinspektionen på Gnesta kommuns förskolor och skolor under våren. Skolinspektionens enkäter är riktade till elever i årskurs 5 och 9. För elever i årskurs 5 var svarsfrekvensen 91 procent, och enkäten för eleverna i årskurs 9 hade en svarsfrekvens på 77 procent.

Därtill genomförde Skolinspektionen föräldraenkäter riktade till samtliga vårdnadshavare med barn i förskolan, förskoleklass och grundskola. Sammanlagt 208 vårdnadshavare med barn i förskolan svarade på enkäten (42 procent). För vårdnadshavare med barn i förskoleklass respektive grundskola svarade 29 stycken, respektive 225

Dokumentnamn	Fastställt/upprättad	Beslutsinstans
Årsredovisning 2016	2017-02-21	BoUN § 1

stycken, på enkäten.

I redovisningen nedan som är hämtad från Skolinspektionens enkäter presenteras s.k. indexvärden för enkäterna för år 9 och vårdnadshavare för elever i grundskolan. Detta index är ett sammantaget mått för ett bedömningsområde. Ett högt indexvärde indikerar en positiv uppfattning. Skolenkätens indexvärden konstrueras genom att lägga samman **tre** påståenden. Indexvärdet är alltså medelvärdet för de tre hopslagna påståendena. I beräkningen av index ges de olika svarsalternativen ett värde som sedan summeras och delas på antalet svar. Svarsalternativens värden är:

- Stämmer helt och hållet = 10
- Stämmer ganska bra = 6,67
- Stämmer ganska dåligt = 3,33
- Stämmer inte alls = 0

Svarsalternativet ”Vet ej” exkluderas helt från beräkningarna, och har därmed inget värde.

Svarsalternativen för negativa påståenden beräknas med omvänt värde. Detta görs för att påståendenas resultat ska gå i linje med övriga påståenden. För tydlighetens skull har negativa påståenden markerats med minustecken i resultatredovisningen

Resultat från årskurs 9 och gymnasiet hämtas från den officiella statistiken i Siris, Skolverket.

Mål 1: Alla elever ska nå kunskapsmålen

Att eleverna får fullständiga betyg med sig från grundskolan är en grundläggande faktor för ett livslångt lärande och ett bra vuxenliv. Av detta följer att verksamheterna ständigt måste fokusera på att förbättra måluppfyllelsen för grundskoleeleverna vilket kan möjliggöra höga och stabila resultat över tid.

Ett sätt är att följa upp elevernas resultat tidigt och sätta in stödåtgärder där det behövs. Rektorerna använder sig av tester och diagnoser enligt ”Trappan” och elever i behov av stöd får detta, främst inom ramen för arbetet i klassen men också av speciallärare eller av andra funktioner inom Elevhälsan. Verktuget ”Trappan” har reviderats under våren.

I Framtidsplanen för 2016 står att läsa att enheterna i arbetsplanen för läsåret 16/17 ska beskriva hur man kommer att arbeta för att öka barns och elevers trygghet och motivation.

Under våren har tagits fram riktlinjer för övergången mellan förskola och skola. I de fall riktlinjerna har prövats har de fallit väl ut.

I Framtidsplanen står det också att förvaltningen har i uppdrag att presentera en handlingsplan för IKT-arbetet (informations- och kommunikationsteknik). Sedan tidigare har en kartläggning tagits fram. Under hösten 2016 tog förvaltningen fram en strategi för digitalt lärande, som ska ligga till grund för det fortsatta utvecklingsarbetet med digitalisering.

Dokumentnamn	Fastställt/upprättad	Beslutsinstans
Årsredovisning 2016	2017-02-21	BoUN § 1

Mått: Resultat från nationella prov i årskurs 3, 6 och 9
Uppföljning:

 - **Andel elever med provbetyg A-E (%)**
Åk 3

För årskursen redovisas ingen samlad statistik utan endast resultat per delprov.

Åk 6

Sv: ~100* (riket 94,5)

Ma: 83,1 (riket 90,8)

Eng: 87,9 (riket 94,4)

Åk 9

Sv: ~100* (riket 95,8)

Ma: 93,5 (riket 91,5)

Eng: 94,3 (riket 96,4)

*Om antalet elever med provbetyg Fär färre är 5 så visas andelen med A-E som ~100.

Mått: Meritvärde för årskurs 9¹

	Frejaskolan samtliga	Frejaskolan exkl nyinvandrade ²	Riket samtliga	Riket exkl nyinvandrade ³
2012	207,5	209	211,4	213,7
Flickor	215,9	-	223,8	-
Pojkar	200,4	-	199,4	-
2013	201,4	200,9	213,1	215,6
Flickor	213,5	-	224,3	-
Pojkar	186,1	-	202,4	-
2014	211,3	215,7	214,8	217,8
Flickor	225,9	-	226,8	-
Pojkar	198,1	-	203,5	-

¹ Fram till 2014 beräknades meritvärdet på 16 ämnen (max 320). Från och med 2015 beräknas meritvärdet per 17 ämnen (max 340). Värdena för 2015 och 2016 är därför inte direkt jämförbara med tidigare år. Siffror från SIRIS Skolverket.

² Könsuppdelad statistik saknas

³ Könsuppdelad statistik saknas

Dokumentnamn	Fastställt/upprättad	Beslutsinstans
Årsredovisning 2016	2017-02-21	BoUN § 1

2015	204,1	205,6	224,7	230
Flickor	227,7	*	238	*
Pojkar	187,2	-	212,1	-
2016	182,1	202,9	224,1	234
Flickor	220,2	-	241,1	-
Pojkar	159,1	-	208,7	-

Uppgifter från SIRIS Skolverket

*2013 års siffror är missvisande då en felaktig inrapportering till SCB skedde. Meritvärdet bedöms vara högre än det som redovisas här.

** Fram till 2014 exklusive nyinvandrade elever. 2015 och 2016 exklusive nyinvandrade elever och elever med okänd bakgrund

*** Fram till 2014 meritvärde i 16 ämnen och därefter 17 ämnen

Mått: Behöriga till gymnasiet (%)

	Frejaskola samtliga	Frejaskolan ⁴ exkl nyinvandrade	Riket samtliga	Riket exkl nyinvandrade ⁵
2012	91,4	92,1	87,5	89,1
Flickor	88,7	-	88,9	-
Pojkar	~100 ⁶	-	86,2	-
2013	86,1	85,9	87,6	89,4
Flickor	88,6	-	89,0	-
Pojkar	82,9	-	86,3	-
2014	90,5	92,7	86,9	89
Flickor	~100	-	88,3	-
Pojkar	88,6	-	85,5	-
2015	85,1	88,6	85,6	89,1
Flickor	~100	-	87,3	-
Pojkar	78,6	-	83,9	-
2016	69,1	80,6	83,1	90,3
Flickor	80	-	87,7	-
Pojkar	62,9	-	79,0	-

Uppgifter från SIRIS, Skolverket.

⁴ Könsuppdelad statistik saknas

⁵ Könsuppdelad statistik saknas

⁶ Om antalet ej behöriga är 1-4 personer visas andelen behöriga som ~100

Dokumentnamn	Fastställt/upprättad	Beslutsinstans
Årsredovisning 2016	2017-02-21	BoUN § 1

Uppföljning:

Alla elever ska vara behöriga till gymnasiet och ha ett högt meritvärde när de lämnar årskurs 9. Detta innebär att alla elever, oavsett kön, ska ges samma förutsättningar att uppnå kunskapskraven i alla ämnen. Meritvärdet för både pojkar och flickor har försämrats från året dessförinnan. För både pojkar och flickor är meritvärdet det lägsta som uppmätts på senare år. Om nyanlända (här benämnda nyinvandrade) elever exkluderas från statistiken höjs meritvärdet men är oavsett på en låg nivå.

Andelen behöriga till gymnasiet har fluktuerat mellan åren 2012-2016, men resultaten visar en successiv minskning från 2014 och framåt. Resultatet från 2016 är en minskning med 16 procentenheter från året innan. När nyinvandrade elever (och elever med okänd bakgrund) exkluderas från statistiken uppgår andelen behöriga till 80,6 procent 2016. Andelen har minskat jämfört med 2015 (88,6 %) och ligger betydligt lägre än riksgenomsnittet. Tidigare år har andelen fluktuerat och legat ungefär som riksnittet.

Det framgår tydligt av resultaten att kvalitetsarbetet, både på verksamhetsnivå och på central nivå, behöver förstärkas för att måluppfyllelsen ska öka. En viktig del i detta är att verksamheterna analyserar både egna och övergripande resultat. Analys av resultaten ska göras löpande, på samtliga nivåer i verksamheten, från klassrummet till förvaltningen centralt. Därefter behöver verksamheterna anpassa sitt fortsatta arbete för att öka måluppfyllelsen.

Mål 1 bedöms ej vara uppfyllt.

Mål 2: Alla barn/elever ska trivas, känna trygghet och känna nyfikenhet/lust att lära

Förskolor och skolor i Gnesta kommun arbetar sedan många år med att öka jämställdhet och delaktighet för alla barn och elever. Grundläggande i det arbetet är att skapa en trygg miljö där barn och elever trivs och lär tillsammans. Det främjande och förebyggande arbetet som beskrivs i enheternas likabehandlingsplaner är här mycket viktigt. I dessa likabehandlingsplaner finns också vägledning för hur man i verksamheten ska gå tillväga om kränkningar eller trakasserier inträffar.

Att känna sig delaktig i sitt lärande är en framgångsfaktor. Lärarna arbetar med att tydliggöra och levandegöra kunskapsmålen exempelvis genom matriser och ger återkoppling på elevernas lärande kontinuerligt under läsåret. Utvecklingssamtalen bidrar också till att göra elever och föräldrar delaktiga i lärandet.

Alternativa lärverktyg såsom talsyntes, inläsningstjänst, används i verksamheterna för att undervisningen ska vara tillgänglig för alla barn och elever. Olika nätverk av lärare bevakar utvecklingen på området för att på så sätt ge barn och elever de allra bästa förutsättningarna för en god måluppfyllelse.

Mått: Resultat från frågor i elev- och föräldraenkäterna gällande trivsel, trygghet och motivation

Årskurs 5 Övergripande nöjdhet (%)	<i>Medel- värde</i>	<i>Stämmer helt och hållet</i>	<i>Stämmer ganska bra</i>	<i>Stämmer ganska dåligt</i>	<i>Stämme inte alls</i>
Jag är nöjd med min skola som helhet	7,8	48	36	11	-
Samtliga åk 5	7,8	47	38	8	4

Dokumentnamn	Fastställd/upprättad	Beslutsinstans
Årsredovisning 2016	2017-02-21	BoUN § 1

Årskurs 9 Övergripande nöjdhet (bildar ej index) (%)	Medelvärde	Stämmer helt och hållet	Stämmer ganska bra	Stämmer ganska dåligt	Stämmer inte alls
Jag är nöjd med min skola som helhet	6,1	20	49	14	-
Samtliga åk 9	6,5	28	43	15	9

Vårdnadshavare förskoleklass Övergripande nöjdhet (bildar ej index) (%)	Medelvärde	Stämmer helt och hållet	Stämmer ganska bra	Stämmer ganska dåligt	Stämmer inte alls
Jag är nöjd med mitt barns skola som helhet	9,0	72	-	-	0
Samtliga vårdnadshavare förskoleklass	8,3	57	35	5	2
Jag skulle rekommendera mitt barns skola	8,5	66	28	-	-
Samtliga vårdnadshavare förskoleklass	8,3	58	30	6	3

Vårdnadshavare grundskolan Övergripande nöjdhet (bildar ej index) (%)	Medelvärde	Stämmer helt och hållet	Stämmer ganska bra	Stämmer ganska dåligt	Stämmer inte alls
Jag är nöjd med mitt barns skola som helhet	6,8	34	46	12	-
Samtliga vårdnadshavare grundskolan	7,7	46	41	10	3
Jag skulle rekommendera mitt barns skola	6,6	35	37	14	12
Samtliga vårdnadshavare grundskolan	7,6	47	35	9	5

Förskolan Trygghet och omsorg (%)	Medelvärde	Stämmer helt och hållet	Stämmer ganska bra	Stämmer ganska dåligt	Stämmer inte alls
Jag upplever att förskolan ger mitt barn en bra balans av aktivitet och vila under dagen	8,6	64	25	5	-
Samtliga vårdnadshavare förskolan	8,6	59	33	3	0
Jag upplever att mitt barns känslomässiga behov (som t.ex behov av tröst, närhet och bekräftelse) tillgodoses på förskolan	8,6	62	26	6	-
Samtliga vårdnadshavare förskolan	8,5	57	32	3	1
Jag upplever att mitt barn trivs på förskolan	9,3	81	17	-	-
Samtliga vårdnadshavare förskolan	9,1	75	23	2	0
Index	8,8				
Samtliga vårdnadshavare förskoleklass	8,8				

Dokumentnamn	Fastställt/upprättad	Beslutsinstans
Årsredovisning 2016	2017-02-21	BoUN § 1

Årskurs 5 Trygghet (bildar ej index) (%)	Medel- värde	Stämmer helt och hållet	Stämmer ganska bra	Stämmer ganska dåligt	Stämmer inte alls	Va
I min skola finns det elever jag är rädd för (-)	7,9	7	14	11	64	
Samtliga åk 5	8,1	6	11	15	70	
I min skola finns det vuxna som jag är rädd för (-)	8,4	-	7	15	70	
Samtliga åk 5	8,8	4	6	12	75	
Jag känner mig trygg i skolan	8,1	55	33	7	-	
Samtliga åk 5	8,3	59	31	6	3	

Årskurs 9 Trygghet (%)	Medel- värde	Stämmer helt och hållet	Stämmer ganska bra	Stämmer ganska dåligt	Stämme inte alls
I min skola finns det elever jag är rädd för (-)	8,8	-	6	17	71
Samtliga åk 9	8,1	6	11	16	63
I min skola finns det personal som jag är rädd för (-)	8,7	-	6	19	70
Samtliga åk 9	8,1	7	9	17	63
Jag känner mig trygg i skolan	7,7	48	34	11	-
Samtliga åk 9	7,7	47	36	8	5
Index	8,4				
Samtliga åk 9	7,9				

Vårdnadshavare förskoleklass Trygghet (%)	Medel- värde	Stämmer helt och hållet	Stämmer ganska bra	Stämmer ganska dåligt	Stämme inte alls
Mitt barn känner sig tryggt i skolan	9,1	72	28	0	0
Samtliga vårdnadshavare förskoleklass	8,4	58	38	4	1
Det finns elever på skolan som mitt barn är rädd för (-)	7,2	-	21	24	41
Samtliga vårdnadshavare förskoleklass	6,8	9	17	26	40
Det finns personal på skolan som mitt barn är rädd för (-)	9,3	0	0	-	76
Samtliga vårdnadshavare förskoleklass	9,0	2	4	15	73
Index	8,6				
Samtliga vårdnadshavare förskoleklass	8,1				

Vårdnadshavare grundskolan Trygghet (%)	Medel- värde	Stämmer helt och hållet	Stämmer ganska bra	Stämmer ganska dåligt	Stämme inte alls
---	-----------------	-------------------------------	-----------------------	-----------------------------	---------------------

Dokumentnamn	Fastställt/upprättad	Beslutsinstans
Årsredovisning 2016	2017-02-21	BoUN § 1

Mitt barn känner sig tryggt i skolan	8,0	49	43	6	-
Samtliga vårdnadshavare grundskolan	8,2	55	39	5	1
Det finns elever på skolan som mitt barn är rädd för (-)	6,8	8	18	28	38
Samtliga vårdnadshavare grundskolan	7,2	8	14	26	45
Det finns personal på skolan som mitt barn är rädd för (-)	8,4	4	5	20	63
Samtliga vårdnadshavare grundskolan	8,7	2	5	19	67
Index	7,8				
Samtliga vårdnadshavare grundskolan	8,1				

Årskurs 5 Tillit till elevens förmåga (bildar ej index) (%)	Medel- värde	Stämmer helt och hållet	Stämmer ganska bra	Stämmer ganska dåligt	Stämme inte alls
Jag kan nå kunskapskraven i skolan om jag försöker	8,2	51	35	-	-
Samtliga åk 5	8,7	64	31	2	1

Årskurs 9 Tillit till elevens förmåga (%)	Medel- värde	Stämmer helt och hållet	Stämmer ganska bra	Stämmer ganska dåligt	Stämme inte alls
Mina lärare får mig att tro på mig själv	5,6	12	48	23	10
Samtliga åk 9	6,1	21	44	22	8
Mina lärare förväntar sig att jag ska göra mitt bästa	7,8	39	45	-	-
Samtliga åk 9	8,0	48	40	5	2
Jag kan nå kunskapskraven i skolan om jag försöker	7,7	43	46	-	-
Samtliga åk 9	8,3	58	33	5	2
Index	7,0				
Samtliga åk 9	7,5				

*Frågorna saknas i enkäten för vårdnadshavare förskoleklass och grundskola

Förskolan Utveckling och lärande (%)	Medel- värde	Stämmer helt och hållet	Stämmer ganska bra	Stämmer ganska dåligt	Stämme inte alls
Jag upplever att verksamheten på förskolan väcker mitt barns nyfikenhet	8,6	61	32	4	-
Samtliga vårdnadshavare förskolan	8,6	62	32	3	1
Jag upplever att förskolan erbjuder mitt barn en stimulerande miljö	8,5	63	31	-	-
Samtliga vårdnadshavare förskolan	8,5	60	33	5	1
Jag upplever att mitt barn lär sig mycket på förskolan	8,5	61	31	6	-

Dokumentnamn	Fastställt/upprättad	Beslutsinstans
Årsredovisning 2016	2017-02-21	BoUN § 1

Samtliga vårdnadshavare förskolan	8,6	61	33	4	1
Index	8,5				
Samtliga vårdnadshavare förskoleklass	8,6				

Årskurs 5 Stimulans (bildar ej index) (%)	Medel- värde	Stämmer helt och hållet	Stämmer ganska bra	Stämmer ganska dåligt	Stämme inte alls
Skolarbetet är intressant	6,9	21	66	7	-
Samtliga åk 5	7,2	25	65	6	2
Skolarbetet är roligt	6,6	19	63	12	-
Samtliga åk 5	6,8	21	63	11	3
Skolarbetet gör mig så nyfiken att jag får lust att lära mig mer	6,1	18	47	26	5
Samtliga åk 5	6,7	24	52	16	4

Årskurs 9 Stimulans (%)	Medel- värde	Stämmer helt och hållet	Stämmer ganska bra	Stämmer ganska dåligt	Stämme inte alls
Skolarbetet är intressant	5,2	-	55	31	8
Samtliga åk 9	5,7	9	58	24	7
Skolarbetet är roligt	4,5	-	40	47	-
Samtliga åk 9	5,0	6	48	35	9
Skolarbetet stimulerar mig att lära mig mer	5,0	-	47	36	8
Samtliga åk 9	5,6	12	48	30	7
Index	4,9				
Samtliga åk 9	5,4				

Vårdnadshavare förskoleklass Stimulans (%)	Medel- värde	Stämmer helt och hållet	Stämmer ganska bra	Stämmer ganska dåligt	Stämme inte alls
När mitt barn lär sig något nytt i skolan vill hon/han lära sig mer om det	8,3	52	38	0	-
Samtliga vårdnadshavare förskoleklass	7,9	44	44	6	1
Mitt barns klasslärare/mentor väcker mitt barns intresse för skolarbetet	8,8	66	28	-	0
Samtliga vårdnadshavare förskoleklass	8,4	58	33	5	1
Undervisningen i skolan väcker mitt barns lust att lära	8,7	55	-	0	0
Samtliga vårdnadshavare förskoleklass	8,2	51	37	6	1
Index	8,6				
Samtliga vårdnadshavare förskoleklass	8,2				

Dokumentnamn	Fastställt/upprättad	Beslutsinstans
Årsredovisning 2016	2017-02-21	BoUN § 1

Vårdnadshavare grundskolan Stimulans (%)	<i>Medel- värde</i>	<i>Stämmer helt och hållet</i>	<i>Stämmer ganska bra</i>	<i>Stämmer ganska dåligt</i>	<i>Stämme inte alls</i>
När mitt barn lär sig något nytt i skolan vill hon/han lära sig mer om det	6,1	17	52	24	4
Samtliga vårdnadshavare grundskolan	6,7	25	51	18	2
Mitt barns klasslärare/mentor väcker mitt barns intresse för skolarbetet	6,9	29	52	13	4
Samtliga vårdnadshavare grundskolan	7,6	44	41	10	3
Undervisningen i skolan väcker mitt barns lust att lära	6,2	23	47	21	8
Samtliga vårdnadshavare grundskolan	6,9	29	50	15	4
Index	6,4				
Samtliga vårdnadshavare grundskolan	7,1				

Uppföljning: I frågor rörande trygghet och omsorg redovisas ett index på 8,8 för Gnesta kommuns förskolor. Det är samma index som redovisas för landet i övrigt. På exempelvis påståendet ”Jag upplever att mitt barn trivs på förskolan” svarar 88 procent av svarande förskoleföräldrar att det stämmer helt och hållet, eller att det stämmer ganska bra. Det är något högre resultat än för landet i övrigt.

Medelvärdena för Gnestas elever i årskurs 5 och 9 i frågor rörande trivsel (nöjdhet) och trygghet i sin skola är för vissa frågor i linje, och i vissa fall sämre, i jämförelse med resultaten för övriga riket. På påståendet ”Jag känner mig trygg i skolan” svarar 88 procent av eleverna i årskurs 5 att det stämmer helt och hållet eller att det stämmer ganska bra. För samma påstående svarar 82 procent av eleverna i årskurs 9 att det stämmer helt och hållet, eller ganska bra. Detta är i nivå med resultaten för övriga riket.

För föräldrar till elever i förskoleklass visar enkäten att en större andel upplever att deras barn känner trivsel och trygghet, i Gnesta kommun, än i övriga riket.

I de flesta fall är dock resultaten avseende medelvärde och index för Gnestas skolor i frågor rörande trivsel och trygghet, sämre än i övriga riket.

För att ett barn eller elev ska känna sig motiverad att lyckas krävs att barnet/eleven känner sig stimulerad samt att hen upplever att det finns en tillit för hans kunskaper och förmågor. Av enkäten framgår att merparten av elever i åk 5 och 9 och vårdnadshavare i Gnesta, upplever att verksamheten lyckas med att stimulera och visar tillit till elever i Gnesta i kommun. Resultaten är dock sämre än för riket i övrigt.

Av de föräldrar som svarade på förskolans enkät svarar 93 procent att de anser att påståendet ”Jag upplever att verksamheten på förskolan väcker mitt barns nyfikenhet” stämmer helt och hållet, eller stämmer ganska bra. Resultatet är i paritet med det resultatet som redovisas för rikets övriga skolor. Även för påståendet ”Jag upplever att förskolan erbjuder mitt barn en stimulerande miljö” är Gnesta kommuns förskolor i nivå med övriga riket.

På påståendet ”Jag upplever att mitt barn trivs på förskolan” svarar 98 procent av svarande förskoleföräldrar att det stämmer helt och hållet, eller att det stämmer ganska bra. Detta är en procentenhet högre än riket i övrigt.

Även i föräldraenkäterna för förskoleklass och grundskola redovisas frågor rörande elevens stimulans. I Gnesta kommun upplever en större andel föräldrar i förskoleklass, än i riket i övrigt, att deras barn stimuleras i undervisningen. För grundskolan är siffrorna de motsatta.

Dokumentnamn	Fastställt/upprättad	Beslutsinstans
Årsredovisning 2016	2017-02-21	BoUN § 1

I Skolinspektionens enkät finns inte könsuppdelad statistik redovisad. Det går därför inte att uttala sig om huruvida det finns skillnader mellan könen i frågor rörande trivsel, trygghet och motivation. I nämndens egna enkäter från tidigare framgår dock att flickorna upplever sin skolgång mer trygg och stimulerande än vad pojkarna gör. Då det inte fanns könsuppdelad nationell statistik att jämföra med är det svårt att veta om detta varit ett mönster för hela landet.

Mått: Beskrivning av verksamheternas likabehandlingsarbete

Årskurs 9 Grundläggande värden i undervisningen/lärandet (%)	Medel- värde	Stämmer helt och hållet	Stämmer ganska bra	Stämmer ganska dåligt	Stämmer inte alls	Vet ej
I min skola pratar vi om mänskliga rättigheter	6,1	17	49	19	6	8
Samtliga åk 9	6,6	27	44	15	8	6
I min skola pratar vi om jämställdhet mellan könen	4,9	11	36	30	14	8
Samtliga åk 9	5,1	12	38	18	6	25
I min skola får jag öva på att göra etiska ställningstaganden	5,3	-	36	19	-	34
Samtliga åk 9	5,8	12	38	18	6	25
Index	5,5					
Samtliga åk 9	5,8					

*Frågorna saknas i enkäten för årskurs 5 och vårdnadshavare förskoleklass och grundskola

Förskolan Normer och värden	Medel- värde	Stämmer helt och hållet	Stämmer ganska bra	Stämmer ganska dåligt	Stämmer inte alls	Vet ej
Jag upplever att förskolepersonalen arbetar för att barnen ska utveckla respekt för varandra	8,9	72	23	3	-	-
Samtliga vårdnadshavare förskolan	9,0	67	25	2	0	5
Jag upplever att det är tydligt att kränkande behandling inte accepteras på förskolan	8,8	68	19	3	3	8
Samtliga vårdnadshavare förskolan	8,9	64	23	2	1	9
Jag upplever att pojkar och flickor ges samma förutsättningar	9,1	68	11	3	2	15
Samtliga vårdnadshavare förskolan	9,1	63	19	2	0	16
Index	8,9					
Samtliga vårdnadshavare förskolan	9,0					

Dokumentnamn	Fastställt/upprättad	Beslutsinstans
Årsredovisning 2016	2017-02-21	BoUN § 1

Årskurs 5 Grundläggande värden på skolan (bildar ej index)	Medel-värde	Stämmer helt och hållet	Stämmer ganska bra	Stämmer ganska dåligt	Stämmer inte alls	Vet ej
I min skola respekterar vi varandra	7,2	34	47	14	-	-
Samtliga åk 5	7,3	37	46	12	3	2
Mina lärare är rättvisa mot oss elever	7,8	49	37	7	-	-
Samtliga åk 5	7,7	50	34	10	5	2

Årskurs 9 Grundläggande värden på skolan	Medel-värde	Stämmer helt och hållet	Stämmer ganska bra	Stämmer ganska dåligt	Stämmer inte alls	Vet ej
Mina lärare ger killar och tjejer samma förutsättningar	6,6	29	41	17	7	6
Samtliga åk 9	6,6	34	35	15	11	5
I min skola respekterar vi varandras olikheter	5,4	-	47	24	12	-
Samtliga åk 9	6,2	21	47	19	8	5
I min skola respekterar elever och lärare varandra	5,4	7	48	31	6	7
Samtliga åk 9	5,9	16	49	22	8	5
Index	5,4					
Samtliga åk 9	5,9					

Vårdnadshavare förskoleklass Grundläggande värden på skolan	Medel-värde	Stämmer helt och hållet	Stämmer ganska bra	Stämmer ganska dåligt	Stämmer inte alls	Vet ej
Jag upplever att mitt barns lärare ger killar och tjejer samma förutsättningar	9,1	66	17	-	0	-
Samtliga vårdnadshavare förskoleklass	8,8	56	23	2	1	18
Jag upplever att eleverna i mitt barns klass respekterar varandras olikheter	7,5	38	45	-	-	-
Samtliga vårdnadshavare förskoleklass	7,6	35	48	7	2	9
I mitt barns skola bemöter elever och personal varandra med respekt	8,0	41	59	0	0	0
Samtliga vårdnadshavare förskoleklass	7,9	46	45	6	1	3
Index	8,2					
Samtliga vårdnadshavare grundskolan	8,1					

Vårdnadshavare grundskolan Grundläggande värden på skolan	Medel-värde	Stämmer helt och hållet	Stämmer ganska bra	Stämmer ganska dåligt	Stämmer inte alls	Vet ej
Jag upplever att mitt barns mentor ger killar och tjejer samma förutsättningar	8,2	44	30	-	-	21

Dokumentnamn	Fastställt/upprättad	Beslutsinstans
Årsredovisning 2016	2017-02-21	BoUN § 1

Samtliga vårdnadshavare grundskolan	8,5	51	25	4	1	19
Jag upplever att eleverna i mitt barns klass respekterar varandras olikheter	6,4	17	50	20	3	10
Samtliga vårdnadshavare grundskolan	7,2	32	46	12	3	8
I mitt barns skola bemöter elever och personal varandra med respekt	6,6	21	54	16	4	4
Samtliga vårdnadshavare grundskolan	7,3	33	51	11	2	3
Index	7,0					
Samtliga vårdnadshavare grundskolan	7,6					

Årskurs 5 Förhindra kränkningar (%)	Medel- värde	Stämmer helt och hållet	Stämmer ganska bra	Stämmer ganska dåligt	Stämmer inte alls	Vet ej
De vuxna på skolan reagerar om de får reda på att någon varit elak mot en elev	8,1	54	34	7	-	-
Samtliga åk 5	7,9	51	34	8	4	3
Jag vet vem på skolan jag kan prata med om någon varit elak mot en elev	8,3	63	25	-	5	-
Samtliga åk 5	8,3	62	25	5	4	3

Årskurs 9 Förhindra kränkningar (%)	Medel- värde	Stämmer helt och hållet	Stämmer ganska bra	Stämmer ganska dåligt	Stämmer inte alls	Vet ej
Min skola arbetar aktivt med att förhindra kränkande behandling	5,7	16	43	20	11	10
Samtliga åk 9	6,5	26	40	17	7	11
De vuxna på skolan reagerar om de får reda på att en elev blir kränkt	6,2	19	47	14	8	11
Samtliga åk 9	6,7	31	37	15	8	9
Jag vet vem på skolan jag kan prata med om någon varit elak mot en elev	7,0	34	39	18	-	-
Samtliga åk 9	7,1	37	38	11	8	6
Index	6,3					
Samtliga åk 9	6,8					

Vårdnadshavare förskoleklass Förhindra kränkningar (%)	Medel- värde	Stämmer helt och hållet	Stämmer ganska bra	Stämmer ganska dåligt	Stämmer inte alls	Vet ej
Jag vet vem jag kan vända mig till på skolan om jag får reda på att en elev blivit kränkt	8,0	55	-	-	0	0

Dokumentnamn	Fastställt/upprättad	Beslutsinstans
Årsredovisning 2016	2017-02-21	BoUN § 1

Samtliga vårdnadshavare förskoleklass	8,2	60	27	7	3	2
I mitt barns skola framgår det tydligt att kränkande behandling inte accepteras	8,6	62	28	-	0	-
Samtliga vårdnadshavare förskoleklass	8,2	55	33	6	2	5
Jag upplever att mitt barns skola arbetar aktivt med att förhindra kränkande behandling	8,7	59	28	-	0	-
Samtliga vårdnadshavare förskoleklass	8,1	48	36	6	1	9
Index	8,4					
Samtliga vårdnadshavare förskoleklass	8,2					

Vårdnadshavare grundskolan Förhindra kränkningar (%)	<i>Medel- värde</i>	<i>Stämmer helt och hållet</i>	<i>Stämmer ganska bra</i>	<i>Stämmer ganska dåligt</i>	<i>Stämmer inte alls</i>	<i>Vet ej</i>
Jag vet vem jag kan vända mig till på skolan om jag får reda på att en elev blivit kränkt	7,0	40	33	18	-	-
Samtliga vårdnadshavare grundskolan	8,0	55	30	9	4	2
I mitt barns skola framgår det tydligt att kränkande behandling inte accepteras	7,2	39	38	14	4	5
Samtliga vårdnadshavare grundskolan	7,9	49	36	9	3	4
Jag upplever att mitt barns skola arbetar aktivt med att förhindra kränkande behandling	6,8	28	44	14	5	9
Samtliga vårdnadshavare grundskolan	7,7	42	38	9	3	
Index	7,0					
Samtliga vårdnadshavare grundskolan	7,8					

Uppföljning: Varje år tas det fram likabehandlingsplaner i nämndens förskolor, skolor och fritidshem som sedan följs upp. I dessa presenteras hur verksamheterna löpande arbetar med jämställdhet men också specifika mål för kommande år. Som exempel finns bland annat följande mål, samt kort redogörelse hur de ska följas upp, i planen för Freja 7-9:

- Undervisa eleverna i ett normkritiskt tänkande och att respektera andra människors egenvärde. Arbeta med värdegrundsarbete kopplat till konkreta elevnära frågor. Här finns det olika material att tillgå, ex vis: dilemmakort från Barnkonventionen, Machofabriken, Yrmis-filmer. Utvärderas genom elevenkäter i december och april/maj.
- Eleverna ska ha kännedom om rutinerna vid kränkningar och informera en vuxen om de ser eller upplever diskriminerande eller kränkande behandling på skolan. De ska följa likabehandlingsplanen och arbetet utifrån den samt bidra till en god arbetsmiljö. Följs upp i förtroendegruppen.

Den årligt upprättade likabehandlingsplanen förankras kontinuerligt hos barn, elever, vårdnadshavare och vuxna genom att Studie- och yrkesvägledare under varje läsår är ute på alla F-6 skolor, samt Freja 7-9, och informerar om studie- och yrkesvägledning. Studie- och yrkesvägledare har, första halvåret 2016, därutöver informerat om olika övningar att använda sig av, månadens yrke, filmer m.m., och genom detta påvisat kopplingar mellan läroplaner, likabehandlingsplan, ämnen och studie- och yrkesvägledning, i undervisningen.

Dokumentnamn	Fastställd/upprättad	Beslutsinstans
Årsredovisning 2016	2017-02-21	BoUN § 1

Med utgångspunkt i den planen genomförs på Frejaskolan 7-9 undervisning i Arbetsmarknadskunskap i kombination med Praktisk arbetslivsorientering (prao). Undervisningen innefattar bland annat fördjupade kunskaper om gymnasiet och arbetslivet, informationssökning, studiebesök, inspirationsklasser från arbetslivet, samarbete med företag i närområdet och vägledande samtal. I undervisningen ingår temat Månadens yrke, arbetsmarknadsdagar och årskurs 8 har en särskild Mentorsdag.

I frågor rörande normer och värden i förskolan är det samlade medelvärdet (index) något sämre än det som redovisas för riket i övrigt. På påståendet ”Jag upplever att pojkar och flickor ges samma förutsättningar” svarar 79 procent att de tycker att det stämmer helt och hållet, eller att det stämmer delvis. Detta är 3 procentenheter sämre än för riket i övrigt.

I de elev- och föräldraenkäter som genomförts av Skolinspektionen framgår att för årskurs 5 är medelvärdena för området ”Grundläggande värden på skolan” i linje med riket i övrigt. För årskurs 9 och föräldraenkäten i grundskolan visar det samlade medelvärdet (index) ett något sämre resultat än övriga riket. Även i detta fall visar resultaten i föräldraenkäterna för förskoleklass på ett bättre resultat för Gnesta kommun än det samlade resultatet för övriga skolor i riket.

För elever i årskurs 9 lyftes också frågor rörande Grundläggande värden i undervisningen/lärandet. Här är det samlade medelvärdet (index) något sämre än för riket i övrigt.

En viktig del i arbetet med att skapa en jämställd miljö för barn och elever är att systematiskt verka för att förhindra och motarbeta kränkningar. För elever i årskurs 5 ligger resultaten i nivå med, eller något sämre, än i övriga riket. För elever i årskurs 9 är resultatet sämre för Gnestas skolor i jämförelse med riket i sin helhet.

Liksom för övriga frågeområden redovisar enkäten en högre nöjdhet för föräldrar i förskoleklass i Gnesta kommun, än för rikets övriga skolor. I grundskolan är resultatet det motsatta.

Mått: Beskrivning av verksamheternas arbete med barn/elevs nyfikenhet/lust att lära **Uppföljning:**

Uppföljning: I förskolan innefattar pedagogiken att utveckla barnens skapandeförmåga och förmågan att förmedla upplevelser, tankar och erfarenheter genom lek, bild, sång, musik och drama. Verksamheterna utvecklar också barnens intresse och förståelse för naturens olika kretslopp och på vilket sätt människor, djur och natur påverkar varandra.

Inom grundskolan genomförs undervisningen genom så kallad Upplevelsebaserad pedagogik. Undervisningen innebär att man stimulerar elevernas olika intressen. Lärarna försöker på detta sätt få in alla sinnen i undervisningen. Med yngre barn sker en del av lärandet med lekfulla inslag. Läraren skapar en varierad undervisning där lektionerna präglas av motivationskapande genom att man exempelvis lyfter aktuella nyhetsämnen, visar filmer och använder IKT-verktyg i undervisningen.

Eleverna uppmuntras att vara aktiva på lektionerna genom arbete enskilt, eller i grupp genom samtal och diskussioner. Inom matematik och Naturorientering (NO) konkretiseras undervisningen genom att man använder sig av den faktiska miljön runt skolan.

Mål 2 bedöms vara delvis uppfyllt.

Dokumentnamn	Fastställt/upprättad	Beslutsinstans
Årsredovisning 2016	2017-02-21	BoUN § 1

Mål 3: Barn- och utbildningsnämndens verksamheter ska synliggöras

Mått: Uppföljning och utvärdering av information på hemsidan sker minst två gånger per år

Uppföljning: Uppföljningar för året har inte genomförts.

Mått: Beskrivning av hur verksamheterna synliggjort sitt arbete i olika sammanhang

Uppföljning:

Under våren deltog förskolan och skolan i Kommunmässan och fick där presentera goda exempel från verksamheterna.

I Laxne har man under startat året inom förskolan startat en blogg för kommunikation med hemmen. Därutöver används verktyget Infomentor löpande och aktivt för kommunikation med vårdnadshavare.

Mål 3 bedöms ej vara uppfyllt.

Mål 4: Barn- och utbildningsnämndens verksamheter ska arbeta för att bygga upp ett väl fungerande nätverk/samarbete med det omgivande samhället

Mått: Beskrivning av vilka samarbetsformer som finns och vilka effekter det gett

Uppföljning: I nämndens Framtidsplan för 2016 står att alla som arbetar i skolan ska verka för att utveckla kontakter med kultur- och arbetsliv, föreningsliv samt andra verksamheter som kan berika skolan som en lärande miljö. Lärande och utveckling kan berikas ytterligare genom att relateras till, och inspireras av det omgivande samhället. Barn och elever gör från tidig ålder utflykter och studiebesök som tillför viktiga aspekter till det lärande som sker i förskola och skola. Detta sker bland genom samverkan med närings- och yrkeslivet. Här kan särskilt nämnas den s. k. ”Arbetslivsdagen”, där barn och elever får inblick i möjliga framtida yrkesval.

Skolan och förskolan har också genom erbjudande från landstinget, samarbeten med Scenkonst Sörmland och Film i Sörmland genom vilka barn och elever får ta del av teater- och musikföreställningar och biovisningar. Flera av musikföreställningarna samarrangeras med Kulturskolan.

Under våren har Gnesta kommuns grundskolor samarbetat med lokala aktörer inom kulturområdet i Kulturrådets projekt Skapande skola. Under våren har eleverna deltagit i Artlabs Swampcamp. Tillsammans med konstnärer (från Art Lab) och biologer har eleverna fått besöka, diskutera och undersöka ekosystemet. Grundskolan har också haft ett projekt rörande Jazzpoesi om djur och känslor. Därutöver fortsatte Dansmatteprojektet och elever har också sett föreställningar med den värdegrundsproblematiserande pjäsen ”Men säg något då!”

En rektor och en studie- och yrkesvägledare deltar i näringslivsrådet och verkar för att öka samarbetet mellan näringslivet och skolan, men också med att utveckla PRAO:n inom ramen för grundskolan.

Mål 4 bedöms vara uppfyllt.

Dokumentnamn	Fastställd/upprättad	Beslutsinstans
Årsredovisning 2016	2017-02-21	BoUN § 1

Mål 5: Barn- och utbildningsnämndens verksamheter ska drivas på ett kostnadseffektivt sätt

Mått: Nettoavvikelse gällande standardkostnad

Uppföljning: Nettokostnadsavvikelsen jämfört med standardkostnad för grundskola inklusive förskoleklass var 2015 10,9 procent. Det innebär att kommunens kostnad för samtliga elever bokförda i kommunen i grundskola inklusive förskoleklass i kommunal skola, fristående skola i kommunen samt skolor i annan kommun var 10,9 procent högre än den strukturellt förväntade kostnaden (standardkostnad). 10,9 procent motsvarar cirka 13 mkr i skillnad. Vid jämförelse av kostnad per elev var den kommunala skolan i Gnesta cirka 4 300 kr dyrare per elev än de jämförbara kommunerna, vilket motsvarar cirka 4,3 mkr.

Mått: Resultat från medarbetarenkäten gällande medarbetares delaktighet

Uppföljning: Ingen enkät har genomförts under året.

Mått: Chefernas beskrivning av hur budgetprocessen och uppföljning av budget sker på respektive enhet

Uppföljning: Inför budgetprocessen redogör varje chef för de intäkter och kostnader de förväntas ha under kommande år. Detta läggs sedan in i detaljbudgeten för varje enhet och stäms av mot tilldelad ram.

Under året går cheferna löpande in i det verktyg som används för uppföljning och stämmer av aktuella siffror mot tilldelad ram. Det sker också avstämningsmöten med ekonom, dock inte i tillräcklig omfattning. Fr o m hösten 2016 finns ekonom anställd mer koncentrerat riktad mot barn och utbildning. Detta möjliggör för att dessa avstämningsmöten kan hållas varje månad. Fr om hösten ska också aktuella ekonomiska frågor lyftas mer regelbundet i ledningsgruppen.

Budgetfrågor lyfts också på arbetsplatsträffar (APT) och andra återkommande möten på respektive enhet. Detta sker dock i varierande grad på de olika enheterna.

Mål 5 bedöms vara delvis uppfyllt.

Mål 6: Kommunens fritidshem ska utvecklas för att stimulera elevernas utveckling och lärande samt för att kunna erbjuda dem en meningsfull fritid och rekreation

Mått: Andel medarbetare med pedagogisk högskoleexamen

Uppföljning:

- Andel årsarbetare med pedagogisk högskoleutbildning förskola (uppgifter för 2016 har ej presenterats)

2015: 37,2 % (Riket 48,8 %)

2014: 34,5 % (Riket 49,8 %)

Dokumentnamn	Fastställd/upprättad	Beslutsinstans
Årsredovisning 2016	2017-02-21	BoUN § 1

(Från 2014 hämtas uppgifter om personalens utbildningsnivå från SCB:s utbildningsregister. Tidigare lämnade kommunerna uppgifter på grupp-nivå. Dessa uppgifter är inte jämförbara och tidigare uppgifter finns därför inte redovisade här. Källa: SCB och Skolverket.)

-Andel årsarbetare med pedagogisk högskoleexamen fritidshem/förskoleklass/grundskola (uppgifter för 2016 har ej presenterats)

	2013	2014	2015
Förskoleklass/grundskola Gnesta	88.0	88.4	85.9
Förskoleklass/grundskola riket	89.0	88.5	87.1
Fritidshem Gnesta	21.0	29.3	29.0
Fritidshem riket	59.2	55.9	51.8

Uppföljning: Andel årsarbetare med pedagogisk högskoleutbildning inom förskolan har ökat mellan åren 2014 och 2015. Siffran är dock fortsatt lägre än i riket i övrigt. För fritidshemmet är läget i stort sett oförändrat mellan åren 2014-2015. Här är siffran, liksom tidigare år, betydligt lägre än i riket i övrigt.

I grundskola och förskoleklass har andelen årsarbetare med pedagogisk högskoleexamen minskat med några procentenheter från 2014. Trots att samma negativa utveckling gäller för riket i övrigt, är andelen årsarbetare med pedagogisk högskoleexamen fortsatt lägre i Gnesta, i jämförelse med övriga riket.

Mått: Redogörelse för vilka kompetensutvecklingsinsatser som genomförts och vilka effekter de gett

Uppföljning: I arbetet med strategisk kompetensutveckling ligger ett särskilt fokus på rekrytering av fritidspedagoger och kompetensutveckling av all personal på fritidshemmen. För närvarande genomgår två anställda fritidspedagogutbildningen. Fritidspedagogerna har under våren deltagit i diverse konferenser och lagledarutbildningar.

Mått: Redogörelse för hur samverkan skett mellan fritidshem och skola

Uppföljning: Skolorna har ökat antalet gemensamma möten och har på så sätt gett fritidspersonal tid att delta i en del av skolans/lärarnas planeringstid.

Därutöver har flera skolor sett över styrdokumentet för fritids och pekat på de skrivningar som kräver samarbete och på vilket sätt detta samarbete kan komma till stånd, som ett led i att utveckla arbetet framöver.

Mål 6 bedöms vara delvis uppfyllt.

Dokumentnamn	Fastställt/upprättad	Beslutsinstans
Årsredovisning 2016	2017-02-21	BoUN § 1

Mål 7: Chill ska utvecklas och breddas för att vara ett bra fritidsalternativ för fler ungdomar**Mått: Besöksstatistik**

Uppföljning: Under vårterminen 2016 var antalet besökare i snitt 21 personer per dag. Under hösten var samma siffra drygt 22 besökare. Den största andelen besökare på Chill under 2016 har varit killar. (59 procent och 41 procent tjejer. Under sommaren har antalet besök minskat kraftigt. I juni (efter skolans slut) hade Chill ett besökssnitt på 9 personer per dag, där 27 procent var tjejer och resterande killar. Under juli och augusti minskade antal besökare ytterligare.

Mått: Ökat utbud av aktiviteter

Uppföljning: Antalet aktiviteter har ökat under 2016. Verksamheten har fått igång en musikstudio och har invigt sin ”målarvägg”. Dessutom har flera aktiviteter initierats av ungdomarna själva, däribland filmkvällar, tacokvällar, konsertbesök på Gröna lund, tjejkväll, grillkväll, pingisturnering med mera. Varje fredag har Chill en stående bokning i Frejahalen mellan 14:00-16:00 då verksamheten ordnar med olika idrottsevenemang och lekar.

Verksamheten har också ordnat med innebandyturnering tillsammans med polisen under sportlovet och höstlovet. Tillsammans med Freja Bad och Gym ordnades poolparty under höstlovet. Halloweenparty och tillsammans med nattvandrarerna anordnades uteaktiviteter i Thuleparken på skolavslutningsdagen. En rad aktiviteter ordnades även under jullovet. Däribland skridskoåkning, pysselkväll, LAN med övernattning och bowling tillsammans med Gnesta ungdomsboende.

Eftersom antalet besökare var så få under sommarlovet till den reguljära verksamheten kunde inget av sommarens planerade evenemang genomföras.

Genom statsbidrag från MUCF (Myndigheten för ungdoms- och civilsambällesfrågor) har verksamheten haft möjlighet att ordna med aktiviteter också under sommaren såsom kajakhajk med övernattning, gratis Gröna Lund-besök, resa till Boda Borg och resa till Parken zoo i sommar. Till skillnad från övriga planerade sommaraktiviteter, kunde dessa genomföras som planerat.

Mått: Beskrivning av arbetssätt i och effekter av Chillrådets arbete

Uppföljning: Under våren anordnades tre träffar under våren där exempelvis förslag på nya aktiviteter förts fram av ungdomarna. På träffarna har också regler för verksamheten diskuterats vilket har lett till en ökad samsyn kring dessa.

Under hösten genomfördes ytterligare 4 möten, så kallade gårdsmöten. Besökarna har på dessa möten fått vara med och påverkat innehållet i verksamheten.

Verksamheten upplevde under början av året en svårighet i att få kontinuitet i träffarna med Chillrådet, då personalen upplevde problem med att engagera ungdomarna. Under hösten fick mötena en bättre struktur.

Ytterligare tre möten kring verksamhetens LAN-natt hölls av vissa besökare, som initierat och genomfört evenemanget med stöd av personalen.

Mål 7 bedöms vara uppfyllt.

Dokumentnamn	Fastställt/upprättad	Beslutsinstans
Årsredovisning 2016	2017-02-21	BoUN § 1

Uppföljning av internkontrollplanen

Övergripande fokusområden

1. Förhindra och förebygga givande och tagande av mutor samt jäv

Från och med 2015 är attestutbildningen i ekonomisystemet obligatorisk och tvåhandsfattning vid all attestering infördes. Med bakgrund mot detta genomfördes utbildning i attestering under 2016.

2. Tydlig och förankrad krishantering

Enheternas krisplaner uppdateras årligen. Under 2016 sammanställdes en förenklad risk- och sårbarhetsanalys på kommunnivå där även en kartläggning av risker för barn- och utbildningsnämndens verksamheter ingick.

Under året sammanställdes också resultaten från krisövningen Gåsen som genomfördes hösten 2015. Mot bakgrund av dessa resultat genomförs en utbildning i stabs- och ledningsmetodik för berörda chefer och övriga anställda under våren 2017.

3. Säkerhetsställa en god kompetensförsörjning

Framtagande av en strategisk kompetensförsörjningsplan har under året fortsatt med workshop med inventeringskartläggning. Under 2017 ska det utifrån denna inventering tas fram en plan för kommunen.

4. Säkerhetsställa att beslut kvalitetssäkras och verkställs

Förvaltningen har påbörjat ett arbete med att förbättra det systematiska kvalitetsarbetet. Arbetet syftar till att säkerställa att alla led i styrkedjan hakar i varandra, dels så att inriktningen i framtidsplanen syns ut i verksamheterna, dels så att bättre analyser genomförs på alla nivåer och att resultaten av dessa återförs till nämnd som underlag för beslut. Som ett led i att effektivisera samt ytterligare kvalitetssäkra processerna rörande handläggning av, och beslut gällande skolval och skolbyte respektive skolskjuts, har förvaltningen inrättat sakkunniga med beslutsrätt på huvudmannanivå för dessa respektive processer.

Dokumentnamn	Fastställt/upprättad	Beslutsinstans
Årsredovisning 2016	2017-02-21	BoUN § 1

4. Händelser av betydelse under 2016

Pedagogisk utveckling i förskolan

De pedagogiska lagledarna i förskolan träffas nu varje månad inom sina respektive områden för att driva utvecklingsfrågor inom förskolan.

Varje förskola har en till två pedagogiska lagledare. Den pedagogiska lagledaren är en del av enhetens pedagogiska ledningsgrupp och bistår förskolechef i arbetet med att stimulera till pedagogisk utveckling på förskolorna. De pedagogiska lagledarna från varje förskola träffas varannan vecka inom sitt förskolechefsområde. Två gånger per termin träffas de pedagogiska lagledarna kommunövergripande.

Under 2016 har representanter ur den pedagogiska ledningsgruppen arbetat fram gemensamma modeller för utvecklingssamtal och ett pedagogiskt årshjul. Detta för att öka likvärdigheten på kommunens förskolor och för att skapa verktyg för medarbetare som bidrar till att minska stress.

Satsningar via statsbidrag

Laxne och Welandersborgs skolor har under våren medverkat i satsningen *Matematiklyftet* som delvis finansieras genom bidrag från Skolverket. Tidigare har Kvarnbacka och Freja F-5 deltagit. Bakgrunden till satsningen är bl a de sjunkande resultaten i PISA-undersökningen. Syftet är att öka elevers måluppfyllelse i matematik genom att stärka matematikundervisningen. Elevernas resultat i matematik är relativt sett goda i Gnesta kommun, men skolorna har valt att delta i satsningen för att ytterligare stärka undervisningen i matematik. Ett annat syfte med satsningen är att stärka det kollegiala lärandet och implementera arbetsmetoder som stärker undervisningen generellt. Forskning visar att en god undervisning ger extra stora förbättringar i elevernas matematikkunskaper.

Gnesta kommun har beviljats statsbidrag för den s.k. *Lågstadiesatsningen*, vilken syftar till att öka personaltäteten i åk 1-3. Personal har tidigare anställts för att bl.a. förstärka aktiviteter på rasterna för att på så sätt ge lärarna ökade möjligheter att fokusera på undervisningen. Resurspersonerna ska också användas av arbetslagen för elevsociala aktiviteter i syfte att stärka integrationen av nyanlända elever.

En del av statsbidraget för asylsökande elever har använts för fortbildning i språkutvecklande arbetssätt för samtliga lärare som undervisar i årskurs F-9.

Gnesta kommun deltar också i *Lärarlönelyftet*. Som ett första steg har kommunen i samarbete med andra kommuner tagit fram bedömningsmallar för arbetet. I oktober fastställdes vilka lärare som ingår i satsningen. Totalt omfattas drygt 50 lärare/pedagoger.

Kvarnbackaskolan har under hösten 2016 deltagit i Skolverkets satsning i extra Svenska för nyanlända. De nyanlända eleverna har fått extra svenskundervisning två dagar per vecka, varje morgon samt efter skolans slut.

Förändrad skolorganisation

Under våren har genomförts en omorganisation inom grundskolan. Skolorganisationen har förändrats genom att kommunens F-5-skolor gjorts om till F-6-skolor enligt gällande styrdokument på nationell nivå.

Förändringen i organisationen innebär att eleverna i årskurs 5 stannar kvar på sin skola ytterligare ett år. I juni månad beslutade kommunfullmäktige om avveckling av Laxne skola av demografiska, organisatoriska och pedagogiska skäl. Den skolpersonal som tidigare fanns på Laxne skola flyttades över till Welandersborgs skola. Detta, tillsammans med det ökade antalet elever på skolan, möjliggjorde organisering i åldershomogena klasser på Welandersborgs skola.

Dokumentnamn	Fastställt/upprättad	Beslutsinstans
Årsredovisning 2016	2017-02-21	BoUN § 1

Utredning om förskolan Solen

Under våren genomfördes en utredning gällande förskoleverksamheten Solen på Solbacka. I utredningen framkommer att miljön är bristfällig då verksamheten hålls i en samlingslokal med begränsade förutsättningar och material. Slutsatsen av utredningen är att Solens verksamhet ska läggas ner och barnen ska fördelas på några av kommunens övriga förskolor.

From höstterminen 2016 har tre barn fått sin placering på förskolan Kristallen.

Organisation för nyanlända elevers lärande

Under höstterminen har BOU utsett en integrationsansvarig i form av rektor med ansvar för integrationsfrågor. Denne har tillsammans kommunens integrationsstrateg samordnat en grupp som består av en förskolechef, integrationsansvarig (rektor), förskolepedagog, SVA-lärare samt integrationsstrateg. Uppdraget för gruppen är bl a att se över organisationen för nyanlända elever i kommunen samt att se över de dokument som behöver översättas till olika språk. Gruppen kommer också att titta på en gemensam policy för mottagandet av alla nyanlända elever där det ingår kartläggning av elevens tidigare skolgång, förutsättningar för lärande, svenska som andraspråk, språkdomäner, skolplacering m m.

Arbete inom Elevhälsan

Elevhälsans kuratorer har utifrån aktuell forskning på området, tagit fram material i utbildnings- och samtals syfte om sociala medier. Syftet är att öka kunskapen om sociala medier och hur elever och pedagoger kan förhålla sig till dessa..

SPRINT

Under våren avslutades en utredning med syftet att redogöra för konsekvenserna av att erbjuda SPRINT (språkintrouktion för nyanlända) via samverkansavtal, alternativt att bedriva undervisning i egen regi. Utredningen visar att det både är fördelaktigt för eleverna ur ett rent praktiskt hänseende, men också medför ekonomiska vinster, att SPRINT startas i Gnesta.

Utveckling av Kostenheten

Under våren fortsatte arbetet med grundmatsedlar/menyer, närings- och kostnadsberäkning av alla måltider som tillagas och serveras inom kostenheten. Därtill har arbetet fortsatt med en översyn av inköpsrutiner, avtalsuppföljningar mm. Syftet är att kostnadseffektivisera verksamheten samt att säkerställa att både verksamheten och grossister verkar inom ramen för gällande avtal.

Dokumentnamn	Fastställd/upprättad	Beslutsinstans
Årsredovisning 2016	2017-02-21	BoUN § 1

5. Nämndens ekonomi

Barn- och utbildningsnämnden	Utfall 2015	Utfall 2016	Förändring 2015/2016 tkr	Förändring 2015/2016 %	Budget 2016	Budgetavvikelse
BoU Administration	-6 766	-6 164	602	8,9%	-6 590	426
Förskoleverksamhet	-61 447	-61 282	165	0,3%	-62 278	995
Grundskola	-119 480	-121 932	-2 452	-2,1%	-118 982	-2 950
Särskola	-11 015	-13 274	-2 259	-20,5%	-12 621	-653
Elevhälsa	-10 257	-10 724	-467	-4,6%	-11 623	899
Kulturskola	-2 179	-2 302	-123	-5,7%	-2 304	2
Gymnasieskola	-36 341	-35 925	416	1,1%	-36 911	986
Kostenheten	-13 934	-13 354	580	4,2%	-15 016	1 662
Fritidsgård	-1 932	-2 173	-241	-12,5%	-2 276	103
Totalt	-263 350	-267 130	-3 780	1,4%	-268 600	1 470

Kostnadsutveckling – skillnad mellan 2015 och 2016

Jämfört med 2015 så har de totala kostnaderna ökat med 1,4 % eller 3 780 tkr. De verksamhetsområden som har den största kostnadsutvecklingen inom nämnden är: **särskola, fritidsgård, elevhälsa och grundskola.**

- **Särskolan** har ökat sina kostnader med 20,5 %, vilket motsvarar - 2 259 tkr. Det beror bl a på att kostnader för taxiresor har varit 1 200 tkr högre än förväntat (varav 246 tkr avser sena fakturor 2015). Det har tillkommit en kostnad för hyra av egen lokal på Sambavägen (140 tkr) då det blev för trångt efter att årskurs 6 blev kvar på Dansutskolan. Kostnaden för personal har varit högre än budgeterat då behoven av särskild undervisning i särskolan ökat.
- Kostnaden för **fritidsgården** har ökat med 12,5 % vilket motsvarar en kostnadsökning på - 241 tkr. Denna ökning hänförs i sin helhet till ökad personalstyrka för att kunna täcka upp hela öppettiden samt för vikarier under sommaren.
- Kostnaden för **kulturskolan** har ökat med 5,7 % vilket motsvarar en kostnadsökning på - 123 tkr. Denna ökning hänförs i sin helhet till ökad personalstyrka för att verksamhetschefen under året fått andra arbetsuppgifter så ny personal fått anställas.
- Kostnaden för **elevhälsan** har ökat med 4,6 % vilket motsvarar en kostnadsökning på - 467 tkr. Kostnaden för skolläkaren har varit högre än föregående år då denne har varit på plats mer kontinuerligt. Kostnaden för personal har varit högre inom den särskilda undervisningsgruppen, Mimers/studiehuset åk 1-6, som finns under elevhälsan.
- Inom **grundskolan** är kostnadsutvecklingen 2,1 % vilket motsvarar en ökning på - 2 452 tkr vilket framförallt är hänförligt till ökade personalkostnader p g a att elevantalet i årskurs 1-9 ökat med 46 elever

Dokumentnamn	Fastställt/upprättad	Beslutsinstans
Årsredovisning 2016	2017-02-21	BoUN § 1

från 2015 till 2016 (utfall 1 218 jmf med 1 172). Elevantal i förskoleklass har ökat med totalt 12 elever (136 jmf med 124) och elever i fritidshem med totalt 35 elever (606 jmf med 571). Samtidigt har kostnaderna för köp av platser i andra kommuner och fristående skolor ökat.

- Inom **administrationen** har kostnaderna minskat med 8,9 % (602 tkr) sedan 2015. Kostnaderna för personal har varit lägre än budgeterat då personal arbetat inom andra verksamheter samt att ny förvaltningschef tillsattes på heltid först i april. Interna kostnader för wifi på ytterskolorna som budgeterats för har inte debiterats detta år vilket beror på att det nu installerats fiber.
- **Kostenheten** har minskat sina kostnader med 4,2 % mellan åren, vilket motsvarar 580 tkr. Det är främst kostnaden för personal och livsmedel som varit lägre än budgeterat. Att kostnaden för livsmedel minskat beror framförallt på det nya livsmedelsavtalet som trädde i kraft i december 2015.
- Inom **Gymnasieskolan** har kostnaderna minskat med cirka 416 tkr (1,1 %), beroende bl a på att kostnader för skolkort och taxi har varit lägre än budgeterat. Kostnaden för köp av platser har ökat men samtidigt har intäkterna avseende bidrag ökat då 65 % av gjorda återsök Migrationsverket bokats upp.
- **Förskoleverksamheten** har minskat sina kostnader med 0,3 % mellan åren, vilket motsvarar 165 tkr. Det är kostnader för utbildning som varit lägre (under 2015 gjordes en satsning på arbetslagsledarutbildning) men i övrigt är det framförallt intäkterna som ökat sedan 2015 både avgifter och bidrag (uppbokade 65% av gjorda återsök Migrationsverket).

Budgetavvikelse

Nämnden redovisar ett överskott med 1 470 tkr vilket motsvarar cirka 0,5 % av barn- och utbildningsnämndens budget. Störst negativ budgetavvikelse återfinns inom **Grundskolan**, -2 950 tkr och inom **Särskolan** där budgetavvikelsen är -653 tkr. Den största positiva budgetavvikelsen återfinns inom **Kostenheten** där avvikelsen uppgår till +1 662 tkr och det är flera verksamheter som visar stora positiva budgetavvikelser.

I december påverkas nämndens resultat positivt av att återsök till Migrationsverket för 2016 har sammanställts och skickats in. De möjliga intäkterna har stämts av mot tidigare uppbokade intäkter och justerats så att det är 65 % av faktiskt gjorda återsök som bokats upp inom förskola, förskoleklass, grundskola och gymnasiet. Då nämnden hittills endast erhållit mindre delar av de belopp som återsökts hos Migrationsverket så bokas endast 65 % av möjliga intäkter upp. Detta då det är så pass lång fördröjning på utbetalningarna och prognosen för hur stor andel som verkligen kommer erhållas är osäker.

Den stora budgetavvikelsen inom **Grundskolan** – 2 950 tkr eller 2,5 % över budget kan främst förklaras av att det budgeterats med 1 080 elever (årskurs 1-9) i genomsnitt 2016 (varav 56 nya nyanlända elever – som inte var med i utfallet 2015) och det visar sig att utfallet blev 1 047 elever (varav 36 nyanlända elever totalt inkl de som redan var med 2015). Då de nyanlända genererar en högre peng från Migrationsverket jämfört med Gnesta kommuns elevpeng så påverkas utfallet i och med att Gnesta kommun inte anvisats så många nya nyanlända som prognosticerades i början av året. Verksamhetsområde grundskolan har erhållit mycket lägre intäkt från Migrationsverket än vad som budgeterats så därför påverkas resultatet negativt.

Dokumentnamn	Fastställt/upprättad	Beslutsinstans
Årsredovisning 2016	2017-02-21	BoUN § 1

Det har under året köpts fler platser i andra kommuner och i fristående skolors förskoleklass, grundskola och fritidshemsverksamheter än vad som budgeterats.

De beslut om ny skolorganisation som tagits under våren där bl a Laxne skola avvecklats har inte givit någon positiv effekt på grundskolans ekonomi under 2016 då organisationen för läsåret 2016/17 redan var satt då beslutet togs. Det är först till läsåret 2017/18 som någon positiv effekt på ekonomin kommer att visa sig.

Utfallet för **särskolan** visar ett underskott med -653 tkr eller 5,2 % över budget. Det beror på att kostnaderna för taxi har varit högre än beräknat då det är fler elever som åker taxi vilket inte gått att förutse. Dessutom har fakturor som avser 2015 kommit till kommunen först under 2016 (246 tkr). Det har tillkommit en hyra för egen lokal för Cymbalen då verksamheten inte ryms inom Dansutskolans lokaler sedan det beslutades att årskurs sex ska stanna kvar på mellanstadiet.

Kostenheten visar ett överskott med 1 662 tkr eller 11 % under budget vilket dels beror på att kostnaden för personal och kostnaden för inköp av livsmedel har varit lägre än budgeterat. Det senare är en positiv effekt av den nya upphandlingen av livsmedel som blev klar i slutet av 2015. Att personalkostnaden är lägre än budgeterat är för att det budgeterats med extra personal som sedan inte kunnat tas in då det varit svårt att få tag i personal.

Budgeten för **Fritidsgården** justerades inför 2016 då både intäkter och kostnader tidigare varit felbudgeterade. Området visar ett överskott med 103 tkr. Överskottet beror på att fritidsgården haft hyresintäkter som inte budgeterats för, köpt in mindre livsmedel än enligt budget och haft budget för hyra/leasing av bil som inte använts.

Inom **förskolan** beror överskottet 995 tkr på att det budgeterats med hyra (1 000 tkr) för den nya förskolan som inte har påbörjats under året. Antal barn inskrivna i förskolan under året blev fem fler än budgeterat (470 jämfört med 465) vilket påverkar lite men detta vägs upp av ökade intäkter samt att inkomstkontrollen som gjordes i början av året gjort att intäkterna är högre än budgeterat.

Inom **gymnasieskolan** är överskottet 1 365 tkr. Kostnaderna för taxi- och skolkort har varit lägre än budgeterat och eleverna har valt att gå utbildningar med lägre pris än förväntat. De höga kostnaderna för köp av platser på språkinträdning för nyanlända täcks inte helt av möjliga intäkter avseende återsök hos Migrationsverket då endast 65% av gjorda återsök bokats upp. Det har varit färre nyanlända under året än vad som budgeterats.

Inom **elevhälsan** beror överskottet, 899 tkr på lägre personalkostnad då det budgeterats för en specialpedagog som inte tillsattes samtidigt som skolpsykologen varit tjänstledig och inte ersatts. Vid behov av psykologiska utredningar har detta köpts in av konsult så kostnaden har varit lägre än budgeterat.

Dokumentnamn	Fastställt/upprättad	Beslutsinstans
Årsredovisning 2016	2017-02-21	BoUN § 1

Investeringar 2016 – uppföljning

Investeringar (Tkr)	Beslut i budget	Utfall t.o.m. december	Avvikelse mot budget	Överförs till 2017	Kommentarer
Transportboxar och tillbehör	445	292	153	153	
Pedagogisk utemiljö	100	100	0	0	
Investeringar för miljöförbättringar	100	57	43	43	
Utemiljö ny förskola	200	0	200	200	
Verksamhetsmöbler	300	247	53	53	
Pedagogisk utemiljö	200	26	174	174	
Möbler arbetsrum	200	153	47	47	
Klassrumsmöbler	522	743	-221	-221	
Pedagogiska datorer/läsplattor (byte vart tredje år)	800	33	767	767	
Pedagogisk utemiljö F-9	50	68	-18	-18	
Köksutrustning	50	0	50	50	
Digital klassrumsutrustning F-5 (ej datorer/läsplattor)	0	4	-4	-4	
Möbler skolmatsal	13	0	13	0	Avslutat 2016
Verksamhetsmöbler (förskola)	160	65	95	0	Avslutat 2016
Inredning (Chill)	5	5	0	0	Avslutat 2016
Maskiner/möbler slöjdsal	140	121	19	0	Avslutat 2016
Ersättning uthyrningsinstrument	50	50	0	0	Avslutat 2016
Digital klassrumsutrustning 6-9 (ej datorer/läsplattor)	100	0	100	100	
Datorer/Läsplattor	200	0	200	200	
Datorer/Läsplattor	100	0	100	100	
Digital utrustning förskolor (ej datorer)	50	0	50	50	
Inredning	100	0	100	100	
Summa investeringar	3 885	1 962	1 922	1 794	

Nämnden har en investeringsbudget för 2016 på drygt 4 Mkr och till och med årsskiftet har cirka 2 Mkr förbrukats.

Återstående investeringsmedel per 2016-12-31 uppgår till drygt 2 Mkr vilket överförs till år 2017.

Dokumentnamn	Fastställt/upprättad	Beslutsinstans
Årsredovisning 2016	2017-02-21	BoUN § 1

Upprättad: 2017-02-07
Diarienummer: BOUN.2017.16

Barn- och
utbildningsnämnden

Nyinvestering/reinvestering – Ianspråktagande av investeringar 2017

Förslag till beslut i Kommunstyrelsen

1. Nyinvesteringar och reinvesteringar för barn- och utbildningsförvaltningen 2017 får tas i anspråk i enlighet med investeringsbilaga.

Förslag till beslut i barn- och utbildningsnämnden

1. Nyinvesteringar och reinvesteringar för barn- och utbildningsförvaltningen 2017 får tas i anspråk i enlighet med investeringsbilaga.

Ärendebeskrivning

I investeringsbilagan redovisas den investeringsbudget för 2017 som beslutats av Kommunfullmäktige. För att de beslutade investeringarna ska kunna tas i anspråk måste barn- och utbildningsnämnden besluta om alla nyinvesteringar och alla reinvesteringar.

Belopp över 500 tkr ska dessutom skrivas fram till kommunstyrelsen. De investeringar som det gäller enligt investeringsbilagan **nr 3**, 1 till 1 dator 1 440 tkr, **nr 4** Komtek 1 050 tkr och de reinvesteringar det gäller är **nr 9** möbler i arbetsrum, skolmatsal och klassrum 775 tkr, **nr 11** pedagogiska datorer/läsplattor 800 tkr och **nr 12** pedagogisk utemiljö F-9, 600 tkr.

För att ge samma förutsättningar till alla barn/elever måste tillgång till en bra miljö både inomhus och utomhus finnas tillgänglig. Det måste finnas fler pedagogiska verktyg i alla förskolor/skolor annars riskeras att det inte går att upprätthålla likvärdighet för alla barn/elever i förskolor och skolor. Om inte investeringarna sker kan det leda till att tillgången till en bra inomhus- och utomhusmiljö saknas samt att tillgången på digital utrustning och datorer/läsplattor inte blir likvärdiga för barn/elever och med det blir inte undervisningen likvärdig.

I investeringsbilagan redovisas tidplan samt beräkningsgrunder för investeringarna.

Förvaltningens synpunkter

I investeringsbilagan redogörs för omfattning av investeringen, investeringsbelopp och tidsplan. Förvaltningen föreslår att samtliga investeringar enligt bilagan nyinvesteringar och reinvesteringar för barn- och utbildningsförvaltningen 2017 får tas i anspråk.

Bilagor

1. Investeringsbilaga

Christina Thunberg
Förvaltningschef

Monica Nilsson
Ekonom

Upprättad: 2017-02-07
Diarienummer: BOUN.2017.16

| Kommunstyrelsen

Nyinvestering/reinvestering – Ianspråktagande av investeringar 2017

Sammanfattning

I ärendet redovisas den investeringsbudget för 2017 som beslutats av Kommunfullmäktige. (Investeringar som avser den nya förskolan skrivs fram först när det är aktuellt.) För att beslutet ska bli fullständigt måste barn- och utbildningsnämnden besluta om alla nyinvesteringar och alla reinvesteringar som framgår av investeringsbilagan.

Belopp över 500 tkr ska dessutom skrivas fram till kommunstyrelsen. De investeringar som det gäller nedan är **nr 3**, 1 till 1 dator 1 440 tkr, **nr 4** Komtek 1 050 tkr, **nr 9** möbler i arbetsrum, skolmatsal och klassrum 775 tkr, **nr 11** pedagogiska datorer/läsplattor 800 tkr och **nr 12** pedagogisk utemiljö 600 tkr.

FÖRSKOLAN

1. Nytt material för giftfri förskola – nyinvestering

Omfattning

Investeringen omfattar inköp för att byta ut visst material inom förskolan som konstaterats innehålla giftiga ämnen.

Investeringsbelopp

100 tkr

Tidplan

Löpande under året

Komponenter i investeringen

Komponent	Belopp	Nummer
Div material	100 tkr	9005

GRUNDSKOLA

2. Datorer/läsplattor – nyinvestering

Omfattning

Kostnaden är beräknad på befintliga avtal och hur många datorer/läsplattor som behöver köpas in för att tillgången till datorer/läsplattor ska vara god. Om inte investeringarna sker kan det leda till att tillgången till datorer/läsplattor inte blir likvärdiga för elever och med det blir inte undervisningen likvärdig.

Investeringsbelopp

100 tkr

Tidplan

Löpande under året

Komponenter i investeringen

Komponent	Belopp	Nummer
Datorer /läsplattor	100 tkr	9003

3. 1 till 1 dator – nyinvestering

Omfattning

Investeringen innebär på några års sikt att alla lärare och elever i grundskolan ska ha tillgång till en egen dator. Inköp av datorer kommer göras löpande och inriktas till en början på att alla pedagoger och elever som börjar årskurs 7 hösten 2017 ska få tillgång till en dator. I investeringen ingår utbildning och inspiration till pedagoger vilket kommer genomföras innan införandet och sedan löpande under åren framöver.

Investeringsbelopp

1 440 tkr

Tidplan

Löpande under året

Komponenter i investeringen

Komponent	Belopp	Nummer
Datorer enligt plan	1 440 tkr	9003

4. Komtek – nyinvestering

Omfattning

Investeringarna sker för att stimulera och öka intresset för teknik bland barn, unga och pedagoger. Kurserna inom KomTek kan handla om konstruktion, elektronik, design, robotprogrammering eller entreprenörskap. Investeringen kommer sträcka sig under flera år men är störst det första året i och med att nytt material ska köpas in. Det kommer anställas en person som aktivt kommer arbeta med teknik i klassrum och på fritidshem.

Investeringsbelopp

1 050 tkr

Tidplan

Löpande under året

Komponenter i investeringen

Komponent	Belopp	Nummer
Div uppstartsmaterial samt del av personalkostnad	1 050 tkr	9005

FÖRSKOLA

5. Verksamhetsmöbler förskola - reinvestering

Omfattning

Investeringen omfattar inköp/reparationer för att hålla fortsatt hög standard på möblerna/inredningen i förskolorna.

Investeringsbelopp

300 tkr

Tidplan

Löpande under året

Komponenter i investeringen

Komponent	Belopp	Nummer
Div underhåll/förbättringar förskolornas möbler och inredning	300 tkr	9010

6. Pedagogisk utemiljö förskolor – reinvestering

Omfattning

Investeringen omfattar inköp för att bibehålla den goda pedagogiska utemiljön i förskolan

Investeringsbelopp

100 tkr

Tidplan

Löpande under året

Komponenter i investeringen

Komponent	Belopp	Nummer
Div uteredskap	100 tkr	9005

7. Investeringar för miljöförbättringar - reinvestering

Omfattning

Investeringen omfattar inköp för att miljön i förskolorna ska hålla den standard som krävs utifrån lagar och regler.

Investeringsbelopp

100 tkr

Tidplan

Löpande under året

Komponenter i investeringen

Komponent	Belopp	Nummer
De förbättringar som krävs	100 tkr	9005

8. Datorer/läsplattor och digital utrustning - reinvestering

Omfattning

Kostnaden är beräknad på befintliga avtal och hur många datorer/läsplattor som är 3 år eller mer och ska bytas ut.

Investeringsbelopp

100 tkr

Tidplan

Löpande under året

Komponenter i investeringen

Komponent	Belopp	Nummer
Datorer/läsplattor mm	100 tkr	9005

GRUNDSKOLA

9. Möbler arbetsrum, skolmatsal och klassrum – reinvestering

Omfattning

Investeringen omfattar inköp för att bibehålla och förbättra arbetsmiljön och förenkla arbetet för lärarna och förbättra miljön för eleverna på de olika skolorna.

Investeringsbelopp

775 tkr

Tidplan

Löpande under året

Komponenter i investeringen

Komponent	Belopp	Nummer
Möbler arbetsrum, möbler skolmatsal och möbler klassrum	775 tkr	9010

10. Maskiner/möbler slöjdsal – reinvestering

Omfattning

Investeringen omfattar inköp för att ersätta uttjänt utrustning som är i behov av utbyte.

Investeringsbelopp

100 tkr

Tidplan

Löpande under året

Komponenter i investeringen

Komponent	Belopp	Nummer
-----------	--------	--------

Utrustning slöjdsal 100 tkr 9010

11. Pedagogiska datorer/läsplattor F-9 (byte var 3:e år) – reinvestering

Omfattning

Kostnaden är beräknat på befintliga avtal och hur många datorer/läsplattor som är 3 år eller mer och ska bytas ut.

Investeringsbelopp

800 tkr

Tidplan

Löpande under året

Komponenter i investeringen

Komponent	Belopp	Nummer
Pedagogiska datorer/läsplattor	800 tkr	9003

12. Pedagogisk utemiljö F-9 – reinvestering

Omfattning

Investeringen omfattar inköp för att förbättra och utveckla skolornas utemiljöer och locka eleverna till utelek. Det finns stora behov av förbättrad utemiljö på flera skolor.

Investeringsbelopp

600 tkr

Tidplan

Löpande under året

Komponenter i investeringen

Komponent	Belopp	Nummer
Klätterställning mm	600 tkr	9010

13. Digital klassrumsutrustning F-9 (ej datorer/läsplattor) - reinvestering

Omfattning

Investeringen omfattar inköp för att förbättra och underlätta undervisningen i

klassrummen och krävs för att kunna bedriva modern undervisning och låta omvärlden komma in i klassrummen. Om inte investeringen sker kan det leda till att tillgången till digital utrustning inte blir likvärdig för elever och därmed blir inte undervisningen likvärdig.

Investeringsbelopp

275 tkr

Tidplan

Löpande under året

Komponenter i investeringen

Komponent	Belopp	Nummer
Div digital utrustning	275 tkr	9005

ELEVHÄLSAN

14. Möbler och inredning arbetsrum/mottagningar - reinvestering

Omfattning

Investeringen omfattar inköp för att förbättra arbetsmiljön för personal på elevhälsan. Vissa delar är det lagkrav på så det är tvingande.

Investeringsbelopp

175 tkr

Tidplan

Löpande under året

Komponenter i investeringen

Komponent	Belopp	Nummer
Höj- och sänkbara skrivbord, Ståmattor, Persienner till rum Skolhälsovården, markis arbetsrum, Handfat med vatten till skolhälsovården (lagkrav)	175 tkr	9010

KULTURSKOLA OCH FRITIDSGÅRD

15. Inredning – reinvestering

Omfattning

Investeringen omfattar upprustning av Kulturskolans och fritidsgården Chills lokaler för att lokalerna ska fungera för ändamålen och för att skapa ökad trivsel.

Investeringsbelopp

200 tkr

Tidplan

Löpande under året

Komponenter i investeringen

Komponent	Belopp	Nummer
Möbler och annan inredning	200 tkr	9010

16. Ersättning uthyrningsinstrument – reinvestering

Omfattning

Investeringen omfattar utbyte/reparation av befintliga instrument. Av dessa medel ska 30 tkr användas för undervisningsinstrument som används vid arbete i grundskolan.

Investeringsbelopp

80 tkr

Tidplan

Löpande under året

Komponenter i investeringen

Komponent	Belopp	Nummer
Instrument grundskolan	30 tkr	9005
Instrument kulturskolan	50 tkr	9005

KOSTENHETEN

17. Köksutrustning – reinvestering

Omfattning

Investeringen omfattar utbyte/upprustning av befintlig köksutrustning.

Investeringsbelopp

50 tkr

Tidplan

Löpande under året

Komponenter i investeringen

Komponent	Belopp	Nummer
Div köksutrustning	50 tkr	9005

Christina Thunberg

Förvaltningschef

Upprättad: 2017-01-27
Diarienummer: BOUN.2017.5

Barn- och
utbildningsnämnden

Revidering av delegationsordningen

Förslag till beslut i barn- och utbildningsnämnden

1. Delegationsordningen för barn- och utbildningsnämnden fastställs att gälla från och med 2017-03-15
2. Ärendet justeras omedelbart

Ärendebeskrivning

Som ett led i att effektivisera samt ytterligare kvalitetssäkra processerna rörande handläggning av, och beslut gällande, skolval och skolbyte, respektive skolskjuts, sker revidering av barn- och utbildningsnämndens delegationsordning. Revideringen innebär därtill ett förtydligande avseende ansvarsfördelning.

Nämnden delegerar ”Beslut att avslå placering i förskoleklass eller grundskola vid en viss skolenhet” till Sakkunnig inom skolval och skolbyte. I tidigare delegationsordning har beslut delegerats till förvaltningschef.

Därtill delegerar barn- och utbildningsnämnden rätten att ta beslut om ”Avvikelser och dispenser från riktlinjer” inom ramen för handläggning av skolskjuts till Sakkunnig inom skolskjuts. I tidigare delegationsordning har beslut delegerats till förvaltningschef.

Checklista för jämställdhet

Checklista för jämställdhet är inte tillämplig i detta ärende.

Överensstämmelse med kommunens styrdokument

Förslaget är i enlighet med kommunens styrdokument.

Beslutsunderlag

1. Tjänsteskrivelse 2017-01-27
2. Delegationsordning för barn- och utbildningsnämnden

Beslutet ska skickas till:

~ Barn- och utbildningsförvaltningen

Christina Thunberg
Förvaltningschef

Elin Lindelöw
Utvecklingssekreterare

Beslutad: 2014-12-16
Reviderad: 2017-02-03, gällande från 2017-02-21
Diarienummer: BOUN.2017.5

Delegationsordning för barn- och utbildningsnämnden

Delegationsbeslut

Delegationsbeslut är ett beslut som egentligen ska fattas av nämnden, men där nämnden har beslutat att flytta över beslutanderätten till någon annan. Besluten gäller på samma sätt som om nämnden fattat dem. Beslut som fattas av tjänsteman eller förtroendevald utan delegering i ärendet saknar laga verkan d.v.s. är inte giltigt. Nämnden kan när som helst återkalla givna delegationer. Nämnden har däremot inte rätt att ompröva ett redan fattat beslut. Ärenden som delegerats till tjänstmän kan alltid beslutas av överordnad chef.

Med samråd avses att konsultation i ärendet har skett med den som samråd ska ske med och att detta har beaktats i ärendet. När samråd skett bör detta dokumenteras genom en anteckning i ärendet. Av anteckningen ska eventuellt avvikande meningar framgå, samt hur dessa vägts in i ärendet.

Med ärenden av principiell natur avses samma tolkning som getts åt begreppet i KL 3 kap 9 § beträffande fullmäktiges beslutsfattande. Ärenden av denna typ är av mera grundläggande natur eller av mera generell räckvidd. Det politiska momentet i dessa beslut är avgörande.

De beslut som fattas på delegation måste alltid rymmas inom nämndens budget.

Vem kan nämnden delegera till?

Nämnden får delegera sin beslutanderätt i ett visst ärende eller en grupp av ärenden till:

- ~ ett utskott av nämnden/styrelsen
- ~ en enskild ledamot eller ersättare
- ~ en anställd hos kommunen

Vilka beslut kan nämnden inte delegera?

- ~ ärenden som avser verksamhetens mål, inriktning, omfattning, kvalitet eller är av principiell natur
- ~ framställningar eller yttranden till fullmäktige liksom yttranden med anledning av att beslut avstyrelsen i dess helhet eller av fullmäktige har överklagats
- ~ ärenden som rör myndighetsutövning mot enskilda om de är av principiell beskaffenhet eller annars av större vikt
- ~ ärenden som medför kostnader som inte ryms inom beslutade budgetramar
- ~ vissa ärenden som anges i särskilda föreskrifter

Vidaredelegation av beslutanderätt

Förvaltningschef kan vidaredelegera beslutanderätten till annan tjänsteman. Beslutanderätt som förvaltningschef har delegerat till en annan tjänsteman kan inte vidaredelegeras ytterligare till en annan tjänsteman. Någon skyldighet för förvaltningschefen eller vidaredelegaten att vidareanmäla besluten till nämnden föreligger inte, nämnden kan däremot sätta upp sådana krav som villkor för att godkänna vidaredelegering.

Den som lämnar vidaredelegation ska försäkra sig om att delegaten har nödvändig kunskap om uppdraget samt är medveten om de styrdokument som gäller för uppdraget.

Anmälan av delegationsbeslut

Nämnden har det yttersta ansvaret för verksamheten. Därför ska beslut som fattas till följd av delegation alltid anmälas i nämnden. Anmälan har registrerings-, informations- och kontrollsyrte. Anmälan lämnas till registrator senast månaden efter det att beslut har fattats och beslutet ska då vare undertecknat av delegaten.

Överklagandetid

Överklagandetiden av besluten som är fattade på delegation löper från den dag nämndens protokoll anslås på kommunens officiella anslagstavla (entrén i kommunhuset, Elektron). När det gäller myndighetsärenden börjar dock överklagandetiden löpa från det datum där sökanden fått del av beslutet.

Innehållsförteckning

1. Organisation och allmän administration	4
2. Yttranden	5
3. Verksamhetslokaler	6
4. Ekonomi	6
5. Upphandling och avtal	7
6. Arbetsgivarfrågor	8
7. Kurser, konferenser och representation	11
8. Brådskanade ärenden/förfall	12
9. Förskola och pedagogisk omsorg	13
10. Grundskola inkl. förskoleklass och fritidshem samt grundsärskola	14
11. Gymnasieskola och gymnasiesärskola	15
12. Skolskjutsar	16
13. Livsmedelshantering	16

1. Organisation och allmän administration

Punkt	Beslut	Delegat	Verkställighet	Vidaredelegering	Anmärkning
1.1	Föra nämndens talan inför domstol, myndighet samt andra förrättningar Avge yttrande till högre instans med anledning av att ett beslut fattat på delegation överklagats.	Förvaltningschef Förvaltningschef/verksamhetschef/ Enhetschef/rektor		Får delegeras vidare	
1.2	Utfärda fullmakt att föra nämndens talan inför domstol, myndighet samt andra förrättningar	Förvaltningschef			Inom nämndens verksamhetsområde
1.3	Avslag på begäran om utlämnande av allmän handling samt uppställande av förbehåll i samband med utlämnande av sådan handling Beslut om att en handling inte är att anse som allmän och därför inte ska lämnas ut.	Förvaltningschef/ chef för kansli och kommunservice Förvaltningschef/ chef för kansli och kommunservice			Var för sig. Att lämna ut handling anses som verkställighet.
1.4	Överklaga dom/beslut	Förvaltningschef		Får delegeras vidare	Vid vidaredelegering ska samråd ske med förvaltningschef.
1.5	Ompröva beslut	Respektive delegat			27 § förvaltningslagen. Den som har beslutanderätt i ett visst ärende har även rätt att ompröva beslutet. Om det ursprungliga beslutet ändras genom omprövning är det ett nytt beslut som fattas enligt 27 §

Punkt	Beslut	Delegat	Verkställighet	Vidaredelegering	Anmärkning
					FL
1.6	Pröva om överklagande inkommit i rätt tid samt beslut om avvisning. Avser förvaltningsbesvär, inte laglighetsprövning enligt kommunallagen.	Förvaltningschef		Får delegeras vidare.	24 § förvaltningslagen.
1.7	Rätt att teckna och ingå avtal, förbindelser och andra rättshandlingar som beslutats av nämnden	Förvaltningschef/verksamhet/ enhetschef/rektor			Delegationen gäller inom respektive chefs verksamhet och budget.
1.8	Utse personuppgiftsombud	Ordföranden			3 § PUL
1.9	Uppdra åt annan anställd inom kommunen att besluta i enskilt ärende som omfattas av denna delegationsordning (s.k. vidaredelegering)	Förvaltningschef			6 kap. 37 § kommunallagen.

2. Yttranden

Punkt	Beslut	Delegat	Verkställighet	Vidaredelegering	Anmärkning
2.1.	Yttranden över remisser från andra myndigheter och organisationer som inte är av principiell natur	Förvaltningschef/ Verksamhetschef/ Enhetschef/rektor			
2.2	Beslut att ej avge yttrande över remiss från andra myndigheter och organisationer	Förvaltningschef/ Verksamhetschef/ Enhetschef /rektor			

3. Verksamhetslokaler

Punkt	Beslut	Delegat	Verkställighet	Vidaredelegering	Anmärkning
3.1	Beställning av nya eller ändrade verksamhetslokaler	Förvaltningschef		Får delegeras vidare	I enlighet med Riktlinjer för anskaffning av verksamhetslokaler.

4. Ekonomi

Punkt	Beslut	Delegat	Verkställighet	Vidaredelegering	Anmärkning
4.1	Omdisponering mellan objekt	Förvaltningschef/ verksamhetschef/ rektor			Övriga omfördelningar ska ske i enlighet med Ekonomiska styrprinciper
4.2	Skadestånds- och övriga ersättningsärenden upp till 2 basbelopp	Förvaltningschef/ chef för kansli och kommunservice			3 kap. skadestL
4.3	Utrangering och försäljning av material för högst två prisbasbelopp	Förvaltningschef			
4.4	Utse beslutsattestanter för förvaltningen	Förvaltningschef			I enlighet med Attestreglemente
4.5	Utdelning av medel ur premie- och stipendiestiftelser	Planeringssekreterare			I samråd med ordförande

5. Anskaffning, upphandling och avtal				
Punkt	Beslut	Delegat	Vidaredelegering	Anmärkning
5.1	<p>Beslut om</p> <ul style="list-style-type: none"> a) anskaffning av vara, tjänst eller byggentreprenad inom givet ansvars- eller verksamhetsområde och inom fastställd budget; b) genomförande av upphandling enligt a); c) avbrytande av upphandling enligt a); d) att göra om en upphandling enligt a); e) tilldelningsbeslut, för belopp över 100 000 kronor. <p>Tilldelningsbeslut vid belopp över 2 miljoner kronor.</p>	<p>a-e, Förvaltningschef, verksamhetschef, enhetschef eller rektor</p> <p>Ordförande</p>		<p>I enlighet med Upphandlingspolicy samt riktlinjer för direktupphandling för Gnesta kommun.</p> <p>Val av upphandlingsförfarande följer av lag eller riktlinjer.</p> <p>Utformning av förfrågningsunderlag och utslutning av leverantörer är verkställighet.</p> <p>Avrop på ramavtal samt beslut enl. punkt a-e upp till 99 999 kronor är verkställighet.</p>
5.2	<p>Ingå, säga upp eller förlänga upphandlade avtal avseende löpande ärenden inom det egna verksamhetsområdet.</p>	<p>Förvaltningschef, verksamhetschef enhetschef eller rektor</p>		<p>I enlighet med Upphandlingspolicy och riktlinjer för direktupphandling för Gnesta kommun.</p> <p>Delegationen avser beslutade verksamheter inom ramen för</p>

				fastställd investerings- och driftsbudget.
5.3	Beslut om att ingå gemensamma upphandlingar med andra kommuner eller organisationer (t.ex. SKI Kommentus eller Kammarkollegiet).	Förvaltningschef verksamhetschef eller rektor, i samråd med upphandlingsstrategen		I enlighet med Upphandlingspolicy för Gnesta kommun.
5.4	Utfärda fullmakt för annan att genomföra upphandling för kommunens räkning.	Förvaltningschef		

6. Arbetsgivarfrågor

Anställningsärenden					
Punkt	Beslut	Delegat	Verkställighet	Vidaredelegering	Anmärkning
6.1	Anställa och entlediga <ul style="list-style-type: none"> - Personal direkt underställd förvaltningschef - övrig personal vid anställning över 3 mån - - övrig personal vid anställning under 3 mån 	Förvaltningschef verksamhetschef, rektor Förvaltningschef, verksamhetschef Enhetschef, rektor	Verkställighet		Samråd med presidium och PU. Samråd med HR-chef eller HR-samordnare vid entledigande. Samråd med närmast överordnad chef vid anställning.
6.2	Varsel, underrättelse och uppsägning av				

	<ul style="list-style-type: none"> - personal direkt underställd förvaltningschef - övrig personal - 	Förvaltningschef Närmast överordnad chef			Samråd med HR-chef eller PU
6.3	Avskedande av <ul style="list-style-type: none"> - personal direkt underställd förvaltningschef - övrig personal 	Förvaltningschef Verksamhetschef/ Enhetschef/ rektor			Samråd med presidium och PU Samråd med HR-chef eller HR-samordnare
Förhandlingsärenden					
6.4	Ge direktiv och ramar till förvaltningarna inför lönerrevisionen	HR-chef eller HR-samordnare			
6.5	Godkännande av centrala avtal	HR-chef			
6.6	Teckna avtal efter genomförda revisionsförhandlingar, övriga förhandlingar resp. kollektivavtal	HR-chef eller HR-samordnare			
6.7	Beslut om stridsåtgärder	KS-ordförande			Samråd med KS-presidium och PU
6.8	Förhandling angående för mycket utbetald lön m.m. enligt central överenskommelse om korrigering av preliminär lön m.m.	HR-chef eller HR-samordnare			

Löne- och anställningsvillkor					
6.9	Lönesättning vid nyrekrytering inom gällande lönebild: <ul style="list-style-type: none"> - Verksamhetschef - Enhetschef - Övrig personal 	Förvaltningschef Förvaltningschef/verksamhetschef/ rektor Förvaltningschef/verksamhetschef/ enhetschef / rektor			
6.10	Lönesättning vid nyrekrytering utom gällande lönebild	Förvaltningschef/ verksamhetschef			Samråd med HR-chef eller HR-samordnare. Information till PU
6.11	Lönesättning vid lönerevision	Förvaltningschef/ verksamhetschef/ enhetschef/ rektor			
6.12	Beslut om disciplinära åtgärder	Förvaltningschef/ verksamhetschef/ enhetschef/ rektor			Samråd med HR-chef eller HR-samordnare
6.13	Beslut rörande samordningsavdrag i fall som avses i 19 § AB	Personalutskott			
6.14	Fastställande av fast tid för löpande fackligt arbete		Anses som verkställighet		
6.15	Fastställande av ledig tid och ev. löneförmåner för fackliga förtroendevalda vid deltagande i kurser eller annan ledighet där fast tid för löpande fackligt arbete inte fastställs		Anses som verkställighet		
6.16	Arbetsstidsförläggning för kontorspersonal	HR-chef			

6.17	Förordnande under semester, sjukdom o.d. för: <ul style="list-style-type: none"> - Förvaltningschef - Rektor, enhetschef, verksamhetschef 	Kommunchef Förvaltningschef/verksamhetschef/enhetschef/rektor			
Personaladministrativa frågor					
6.18	Prövning av bisyssla	HR-chef			
6.19	Godkännande av pensionsförmåner enligt avtal		Anses som verkställighet		
6.20	Medgivande av avgångsvederlag: <ul style="list-style-type: none"> - 1->9 månadslöner - <9->16 månadslöner - <16-24 månadslöner 	Närmaste chef Närmaste chef Förvaltningschef			Samråd med HR-chef eller PU Samråd med HR-chef och PU Samråd med presidium och PU

7. Kurser, konferenser och representation

Punkt	Beslut	Delegat	Verkställighet	Vidaredelegering	Anmärkning
7.1	Beslut om deltagande i kurser/konferenser o.d. inom Europa: <ul style="list-style-type: none"> - Presidiet 		Verkställighet		I samråd med presidiet.

Punkt	Beslut	Delegat	Verkställighet	Vidaredelegering	Anmärkning
	<ul style="list-style-type: none"> - Övriga förtroendevalda - Förvaltningschef - Övriga anställda 		Ordförande Verkställighet Verkställighet		
7.2	Beslut om deltagande i kurser/konferenser o.d. utom Europa: <ul style="list-style-type: none"> - Förtroendevalda - Förvaltningschef - Övriga anställda 	Ordförande Ordförande Förvaltningschef			I samråd med presidiet
7.3	Beslut om representation över 0.1 prisbasbelopp per tillfälle	Ordförande/Förvaltningschef			Var för sig. I enlighet med Riktlinjer för representation, minnesgåvor, mutor och otillbörliga förmåner.
7.4	Beslut om deltagande i Förskolelyft och Lärarlyft	Förvaltningschef			

8. Brådskande ärenden/förfall

Punkt	Beslut	Delegat	Verkställighet	Vidaredelegering	Anmärkning
8.1.	Övriga ärenden som inte kan vänta på beslut vid kommande sammanträde med nämnden	Ordförande			Samråd med presidiet. 6 kap 36 § KL
8.2	Beslut i alla ovanstående ärenden med undantag för brådskande ärenden samt med undantag för ärenden som är delegerade till ordföranden	Förvaltningschef		Får delegeras vidare	

Punkt	Beslut	Delegat	Verkställighet	Vidaredelegering	Anmärkning
8.3	Rätt att vid förfall för angivna tjänstemanna-delegater själv utöva den delegerade beslutsrätten eller vidaredelegera den till anställd i kommunen	Förvaltningschef			

9. Förskola och pedagogisk omsorg

Punkt	Beslut	Delegat	Verkställighet	Vidaredelegering	Anmärkning
9.1	Förändring av antal platser vid varje förskola	Förvaltningschef/Förskolechef			
9.2	Anvisning/ uppsägning av plats inom förskola och pedagogisk omsorg i enlighet med nämndens riktlinjer. ~ Anvisning/ uppsägning av plats inom fristående förskola och fristående pedagogisk omsorg i enlighet med nämndens riktlinjer.	Förskolechef eller Planeringssekreterare			8 kap. 3-7 §§ Skollagen
9.3	Beslut att ta emot barn som tillhör en annan kommun i förskola eller pedagogisk omsorg eller att bevilja barn från egen kommun förskola eller pedagogisk omsorg i annan kommun eller i fristående verksamheter	Planeringssekreterare			8 kap. 12-13, 17, 18 §§ Skollagen
9.4	Beslut om tilläggsbelopp till kommunala och fristående förskolor	Förvaltningschef			8 kap. 23 § Skollagen
9.5	Beslut om utredning och åtgärder vid kränkande behandling	Förskolechef			6 kap. 10 § skollagen. Se även övergripande likabehandlingsplan för BoU

Punkt	Beslut	Delegat	Verkställighet	Vidaredelegering	Anmärkning

10. Grundskola inkl. förskoleklass och fritidshem samt grundsärskola

Punkt	Beslut	Delegat	Verkställighet	Vidaredelegering	Anmärkning
10.1	Beslut om fördelning av antalet timmar för ämnen, ämnesgrupper inom ramen för språkval och elevens val	Rektor			9 kap. 5, 7 §§ skolförordningen
10.2	Beslut om ämnen och ämnesområden inom elevens val	Rektor			9 kap. 8 § skolförordningen
10.3	Beslut om uppskov med skolstart	Rektor			7 kap. 10 § skollagen
10.4	Beslut om mottagande i sarskola	Förvaltningschef			7 kap. 5 § skollagen
10.5	Beslut om tilläggsbelopp till kommunala och fristående grundskolor, förskoleklasser och fritidshem.	Förvaltningschef			9 kap. 21 § skollagen 10 kap. 39 § skollagen 11 kap. 38 § skollagen
10.6	Beslut om skolplikts upphörande	Rektor			7 kap. 14 § skollagen
10.7	Anvisning/upsägning av plats i fritidshem ~ Anvisning/upsägning av plats inom fristående fritidshem - enligt nämndens riktlinjer	Rektor Planeringssekreterare			14 kap. 5-7 §§ skollagen

Punkt	Beslut	Delegat	Verkställighet	Vidaredelegering	Anmärkning
10.8	Beslut att avslå placering i förskoleklass eller grundskola vid en viss skolenhet	Sakkunnig inom skolval och skolbyte	Placering i enlighet med vårdnadshavares önskemål är verkställighet.		9 kap. 15 § 1 st skollagen, förskoleklass 10 kap. 30 § 1 st skollagen, grundskola
10.9	Beslut att ta emot elev som tillhör en annan kommun i skola eller fritidshem samt att bevilja barn från egen kommun skola eller fritidhem i annan kommun eller i fristående verksamheter	Planeringssekreterare			10 kap. 24, 25, 26 27, 34 §§ skollagen Samråd med berörd rektor
10.10	Beslut om utbildning i särskilda utbildningsformer	Förvaltningschef			Omfattar samtliga utbildningsformer enligt 24 kap skollagen
10.11	Beslut om utredning och åtgärder vid kränkande behandling	Rektor			6 kap. 10 § skollagen. Se även övergripande likabehandlingsplan för BoU
10.12	Beslut om att en elev som tas mot i grundsärskolan huvudsakligen ska läsa ämnen eller ämnesområden.	Rektor			11 kap. 8 § skollagen

11. Gymnasieskola och gymnasiesärskola

Punkt	Beslut	Delegat	Verkställighet	Vidaredelegering	Anmärkning
11.1	Ingå samverkansavtal med andra kommuner ang. utbildning	Förvaltningschef			15 kap. 30 § skollagen
11.2	Avge yttrande vid elevs ansökan till annan kommun eller landsting	Gymnasieansvarig			16 kap 48 § skollagen

Punkt	Beslut	Delegat	Verkställighet	Vidaredelegering	Anmärkning
11.3	Beslut om mottagande i gymnasiesärskola	Förvaltningschef			18 kap. 8 § skollagen
11.4	Beslut om stöd till inackordering	Gymnasieansvarig			15 kap. 32 § skollagen
11.5	Beslut om resebidrag och km-bidrag	Gymnasieansvarig			Enligt riktlinjer för gymnasieskolan.
11.6	Beslut om tilläggsbelopp till kommunal och/eller fristående gymnasieskola	Förvaltningschef			16 kap. 54 § skollagen

12. Skolskjutsar

Punkt	Beslut	Delegat	Verkställighet	Vidaredelegering	Anmärkning
12.1	Avvikelser och dispenser från riktlinjer	Sakkunnig inom skolskjuts	Beslut i enlighet med riktlinjer är verkställighet		Likställighetsprincipen ska beaktas och särskilda skäl ska föreligga. Varje beslut ska motiveras.

13. Livsmedelshantering

Punkt	Beslut	Delegat	Verkställighet	Vidaredelegering	Anmärkning
13.1	Beslut att anmäla livsmedelsanläggning för registrering	Enhetschef kost			EG-förordning 852/2004 artikel 6.2 LIVSFS 2005:20, 11§
13.2	Behörighet att för barn- och utbildningsnämndens räkning ta emot delgivning avseende nämndens	Enhetschef kost			6 kap. 31§ KL

Punkt	Beslut	Delegat	Verkställighet	Vidaredelegering	Anmärkning
	livsmedelsverksamhet				
13.3	Beslut att överklaga beslut enligt livsmedelslagstiftningen som berör frågor om registrering eller godkännande av livsmedelsanläggningar	Enhetschef kost			EG-förordning 852/2004 art. 6.2 EG-förordning 853/2004 art.4 EG-förordning 854/2004 art.3 LIVSFS 2005:20, 8 § , 11 §
13.4	Beslut om att överklaga kontrollavgifter enligt livsmedelslagen	Enhetschef kost			SFS 2006:1166 om avgifter för offentlig kontroll av livsmedel
13.5	Beslut om att överklaga beslut om sanktioner inom ramen för livsmedelslagstiftningen	Enhetschef kost			Vägledning: sanktioner i livsmedelslagstiftningen och/eller livsmedelslagen, 22-23 §§

Upprättad: 2017-01-30
Diarienummer: BOUN.2017.4

Barn- och
utbildningsnämnden

Revidering av riktlinjer för skolskjuts

Förslag till beslut i barn- och utbildningsnämnden

1. Riktlinjer för skolskjuts fastställs att gälla från och med 2017-03-15
2. Ärendet justeras omedelbart.

Ärendebeskrivning

Barn- och utbildningsnämnden reviderar riktlinjerna för skolskjuts. Revideringen är ett led i att förtydliga beslut gällande, samt ytterligare kvalitetssäkra processerna rörande handläggningen av, skolskjuts.

Ändringar i Riktlinjer för skolskjuts anges nedan:

<p>Tidigare lydelse:</p> <p>Riktlinjer för skolskjuts i Gnesta kommun</p> <p>Enligt skollagen 10 kap 32, 33 och 40 §§ och 11 kap 31, 32 och 39 §§ är hemkommunen skyldig att sörja för att eleverna i grundskolan och grundsärskolan ges kostnadsfri skolskjuts.</p>	<p>Ny lydelse:</p> <p>Enligt skollagen 10 kap 32, 33 och 40 §§, 11 kap 31, 32 och 39 §§ samt 19 kap 20-21 och 28§, är hemkommunen skyldig att sörja för att eleverna i grundskolan, grundsärskolan och gymnasiesärskolan ges kostnadsfri skolskjuts</p>
--	--

<p>1. Skolor i Gnesta kommun</p> <p>Skolskjuts erbjuds till den skola där kommunen placerat eleven, den s.k. placeringsskolan, förutsatt att eleven uppfyller villkoren för skolskjuts som</p>	<p>Skolskjuts erbjuds till en skola nära hemmet där kommunen placerat eleven förutsatt att eleven uppfyller villkoren för skolskjuts som anges nedan (se 1.1</p>
---	--

<p>anges nedan (se 1.1 Bedömningsgrunder).</p> <p>Om en elev valt annan skola än den eleven annars skulle ha placerats i, är eleven berättigad till skolskjuts till den valda skolan om eleven uppfyller villkoren för skolskjuts, och det kan ske utan organisatoriska och/eller ekonomiska svårigheter för kommunen.</p> <p>1.1 Bedömningsgrunder</p> <p>Skolskjuts beviljas om avståndet för eleven mellan elevens folkbokföringsadress och placeringsskolan är mer än:</p>	<p>Bedömningsgrunder).</p> <p>Om en elev valt annan skola än den skola nära hemmet som kommunen annars skulle ha placerat eleven i, är eleven endast berättigad till skolskjuts till den valda skolan om eleven uppfyller villkoren för skolskjuts, och det kan ske utan organisatoriska och/eller ekonomiska svårigheter för kommunen.</p> <p>Skolskjuts beviljas om avståndet för eleven mellan elevens folkbokföringsadress och den skola nära hemmet där kommunen placerat eleven är mer än:</p> <p><i>Nytt stycke:</i></p> <p>För elever i grund- och gymnasiesärskolan görs en individuell bedömning av färdvägens längd och elevens behov av skolskjuts.</p>
---	---

Juridiska konsekvenser

Förslaget till nya Riktlinjer för skolskjuts är ett förtydligande av tidigare riktlinjer och möjliggör en mer kvalitetssäkrad handläggning av skolskjutsärenden.

Checklista för jämställdhet

Checklista för jämställdhet är inte tillämplig i detta fall. Bedömning och beslut avseende en elevs rätt till skolskjuts påverkas inte av elevens kön.

Överensstämmelse med kommunens styrdokument

Förslaget är i enlighet med kommunens styrdokument.

Beslutsunderlag

1. Tjänsteskrivelse 2017-01-30
2. Riktlinjer för skolskjuts

Beslutet ska skickas till:

~ Barn- och utbildningsförvaltningen

Christina Thunberg

Förvaltningschef

Elin Lindelöv

Utvecklingssekreterare

Elin Lindelöw
Barn- och utbildningsförvaltningen

Upprättad: 2017-01-20
Diarienummer: BOUN 2017.4

Riktlinjer för skolskjuts i Gnesta kommun

Enligt skollagen 10 kap 32, 33 och 40 §§, 11 kap 31, 32 och 39 §§ samt 19 kap 20-21 och 28§, är hemkommunen skyldig att sörja för att eleverna i grundskolan, grundsärskolan och gymnasiesärskolan ges kostnadsfri skolskjuts. Vid beslut om en specifik elevs rätt till skolskjuts ska det göras en bedömning av om skolskjuts behövs med hänsyn till

- Färdvägens längd
- Trafikförhållanden
- Funktionsnedsättning hos elev eller
- Annan särskild omständighet.

Skolskjuts sker i första hand med allmänna kommunikationer (linjetrafik) och i andra hand med särskild skolbuss eller skoltaxi, s.k. särskild skoltransport.

Skolskjuts anordnas i anslutning till skoldagens början och slut. Med skoldagens början respektive slut avses den tidpunkt då barnets/elevens lektioner normalt börjar respektive slutar.

Elever har rätt till skolskjuts från en plats i anslutning till elevens bostad till den plats där utbildningen bedrivs och tillbaka. Med elevs bostad jämställs boende för elev boende hos stödfamilj eller korttidsboende enligt lag om stöd och service till vissa funktionshindrade (LSS 1993:387) samt boende i familjehem. Detta förutsätter dock att eleven är folkbokförd på denna adress. Om eleven är folkbokförd i annan kommun står denna kommun för anordnande av, samt kostnad för, skolskjuts.

1. Skolor i Gnesta kommun

Skolskjuts erbjuds till en skola nära hemmet där kommunen placerat eleven förutsatt att eleven uppfyller villkoren för skolskjuts som anges nedan (se 1.1 Bedömningsgrunder).

Om en elev valt annan skola än den skola nära hemmet eleven annars skulle ha placerats i, är eleven endast berättigad till skolskjuts till den valda skolan om eleven uppfyller villkoren för skolskjuts, och det kan ske utan organisatoriska och/eller ekonomiska svårigheter för kommunen. Det betyder att eleven har

rätt till skolskjuts till den valda skolan om det inte innebär merkostnader för kommunen jämfört med om eleven gått i en skola nära hemmet där eleven annars skulle ha placerats.

Elever med placering på fritidshem, fritidsklubb eller i pedagogisk omsorg beviljas inte skolskjuts till och/eller från dessa verksamheter.

1.1 Bedömningsgrunder

Skolskjuts beviljas om avståndet för eleven mellan elevens folkbokföringsadress och den skola nära hemmet där kommunen placerat eleven är mer än:

- 3 km för elever i förskoleklass och skolår 1 – 3
- 4 km för elever skolår 4 – 6
- 5 km för elever skolår 7 – 9

Transporttiden för enskild elev från bostaden till skolan och från skolan till bostaden bör sammanlagt ej överstiga 2 timmar och 30 minuter per dag.

Organiseringen av skolskjutsar planeras inför varje läsår så att elever upp t.o.m. skolår 3 inte ska behöva korsa eller gå längre sträckor längs vägar som betecknas som osäkra ur trafikhänseende. Detta innefattar väg 57 utanför tätorterna och övriga vägsträckor med hastighetsbegränsning från 70 km/h och uppåt.

Elever i årskurs 7-9 (undantaget elever i Gnesta tätort) har rätt till busskort och skolskjuts till kommunens 7-9-skola.

För elever i grund- och gymnasiesärskolan görs en individuell bedömning av färdvägens längd och elevens behov av skolskjuts.

1.2 Särskilda skäl

Elever kan i vissa beviljas skolskjuts med hänvisning till särskilda skäl. Detta gäller exempelvis elever med olika former av funktionsnedsättningar. Detta innefattar exempelvis elever placerade i grundsärskola- och gymnasiesärskola inom, och utanför kommunen. Att en elev har en funktionsnedsättning ska styrkas genom uppvisande av läkarintyg eller intyg från Elevhälsan. Även kortvariga funktionsnedsättningar, orsakade av olycksfall eller annat, ska styrkas med intyg.

1.3 Turer

För elever med beviljad skolskjuts till Dansutskolan gäller att skolskjutsen samordnas med Frejaskolan och att den ankommer och avgår från Frejaskolan.

Från Frejaskolan har en av skolskjutsturerna förlängts så att den går vidare till Dansutskolan. Elever med beviljad skolskjuts till Dansutskolan får därför byta från sin ordinarie buss vid Frejaskolan. Omvänt gäller på eftermiddagen då buss går från Dansutskolan till Frejaskolan där bussbyte sker till den ordinarie skjutsen.

1.4 Trafiksäkerhet

Vid bedömning om en elev har rätt till skolskjuts på grund av trafikförhållanden görs det en trafiksäkerhetsbedömning. Trafiksäkerhetsbedömningar omprövas årligen, eller oftare om omständigheterna så kräver. Om en väg bedöms som osäker för den enskilda eleven utifrån genomförd trafiksäkerhetsbedömning, kan kommunen ta beslut om undantag från gällande avståndsnormer.

1.4.1 Vinterskjuts

En elev kan ges rätt till skolskjuts under vintern om trafiksäkerheten försämras avsevärt, t.ex. genom att vägbredden minskar på grund av oplogade vägrenar eller att sikten för fordon på en krokig eller backig väg försämras på grund av mörker. Kyla, blåst och/eller mörk skog ligger inte till grund för trafiksäkerhetsbedömningen vid beviljandet av vinterskjuts.

1.5 Taxi

Skolskjuts med taxi sker där det inte finns tillgång till ordinarie linjetrafik med buss.

1.6 Ansvarsfördelning

Vårdnadshavare ansvarar för sina barn på väg från hemmet till påstigningsplatsen och till dess skolskjutsen har anlänt. Därefter övertar transportören ansvaret. Från det att eleven har anlänt till skolan har skolan ansvaret. Motsvarande ansvarsfördelning gäller vid hemresan.

Om en elev missat skolskjutsen har vårdnadshavare ansvaret för att eleven kommer till/från skolan. Om eleven p.g.a. undervisning missat skolskjutsen hem har kommunen skyldighet att anordna hemtransport för eleven. Om ett fordon går sönder är det entreprenören som skall se till att ersättningsfordon sätts in.

1.7 Växelvis boende

Elever som regelbundet växlar boende mellan vårdnadshavare med gemensam vårdnad kan beviljas skolskjuts från båda adresserna efter särskild ansökan hos barn- och utbildningsförvaltningen.

I de fall eleven bor växelvis hos båda sina vårdnadshavare inom Gnesta kommun ska behovet av skolskjuts prövas från båda föräldrarnas adresser. Växelvis boende betyder att eleven bor på två adresser, halva tiden vardera, i ett regelbundet mönster; exempelvis varannan vecka. Adresserna ska för övrigt uppfylla kriterierna för skolskjuts. Vårdnadshavare med gemensam vårdnad som är bosatt utanför kommunen kan ej ansöka om skolskjuts för sitt/sina barn.

2. Skola i annan kommun

Gnesta kommun anordnar inte skolskjuts för elever som går i skola i annan

kommun. Väljer man som vårdnadshavare att placera sitt barn i en skola/friskola utanför den egna kommunen får man som vårdnadshavare själv bekosta busskort och/eller tågbiljett.

3. Överklagande

Beslut om skolskjuts för elever som går placeringskolan (den skola där kommunen placerat eleven) kan överklagas genom s.k. Förvaltningsbesvär i enlighet med 28 kap. 5 § 5 Skollagen. Förvaltningsbesvär innebär att domstolen gör en fullständig överprövning av kommunens beslut där även skälighets- och lämplighetsbedömningar som har gjorts av kommunen kan ingå i domstolens bedömning.

Beslut om skolskjuts för elever som går i annan skolenhet än kommunen annars skulle ha placerat dem, kan överklagas enligt 10 kap Kommunallagen. Vid detta fall görs en s.k. Laglighetsprövning. Laglighetsprövning innebär att domstol prövar om beslutet har fattats i enlighet med gällande kommunalt regelverk. Det sker alltså ingen prövning av det enskilda beslutet utan om beslutet har fattats i enlighet med gällande lagstiftning. Denna form av överklagan gäller också beslut om skolskjuts för de elever som av personliga förhållanden har särskilda skäl att gå i en annan kommuns grundskola.

4. Gymnasieskolan

Elever inom gymnasieskolan har inte rätt till skolskjuts utan endast till bidrag till s.k. elevresor. Med elevresor avses gymnasieelevers resor mellan elevens folkbokföringsadress och skola. Bestämmelser gällande elevresor regleras i Riktlinjer för gymnasieskolan.

Elin Lindelöw
Utvecklingssekreterare

Kontakt
Telefon: 0158-275 236
E-post: elin.lindelow@gnesta.se

Sändlista

1. Barn- och utbildningsnämnden

Upprättad: 2017-02-13
Diarienummer: BOUN.2017.7

Barn- och
utbildningsnämnden

Redovisning av delegationsbeslut

Sammanfattning

Barn- och utbildningsnämnden har överlåtit sin beslutanderätt till tjänsteman enligt av barn- och utbildningsnämndens antagen delegationsordning (antaget 2014-12-16). Dessa beslut skall redovisas till barn- och utbildningsnämnden. Redovisningen innebär inte att barn- och utbildningsnämnden får ompröva eller fastställa delegeringsbesluten. Däremot står det barn- och utbildningsnämnden fritt att återkalla lämnad delegering.

Delegationsbesluten i sin helhet finns tillgängliga hos barn- och utbildningsförvaltningen. Tiden för överklagande av beslut som fattats med stöd av delegationen börjar löpa fr.o.m att barn- och utbildningsnämndens protokoll justerats och anslagsbevis är uppsatt på kommunens anslagstavla. Detta gäller dock inte myndighetsärenden där tiden börjar löpa från det datum då sökanden fått del av besluten.

Från och med maj 2013 innehåller inte redovisningen av delegationsbeslut uppgifter om vem som initierat respektive delegationsbeslut. Eftersom uppgift om initierare (namn och adress) kan omfattas av sekretess i vissa ärenden och då personer med skyddad identitet inte ska röjas, har dessa uppgifter tagits bort.

- ~ Förteckning över delegationsbeslut 2016-11-22 – 2017-02-13
- ~ Förteckning över anställningar 2016-12-01 – 2017-01-31

Beslutsperiod:

Ärende: BOUN.2017.3
Grundskola
Beslut om skolskjuts

Beslutsdatum: 2017-01-11

Beslut: Beslut om skolskjuts

Ärende: BOUN.2017.17
Ekonomiärenden
Attestanter för barn- och utbildningsförvaltningen 2017

Beslutsdatum: 2017-02-14

Beslut: Delegationsbeslut - Attestanter för barn- och utbildningsförvaltningen 2017

Ärende: BOUN.2017.13
Personalknutna ärenden
Tillförordnade chefer 2017

Beslutsdatum: 2017-01-23

Beslut: Tillförordnad barn- och utbildningschef 170123-170127

Ärende: BOUN.2017.13
Personalknutna ärenden
Tillförordnade chefer 2017

Beslutsdatum: 2017-01-23

Beslut: Tillförordnad rektor för Welandersborg 170123-170127

Ärende: BOUN.2017.13
Personalknutna ärenden
Tillförordnade chefer 2017

Beslutsdatum: 2017-01-23

Beslut: Tillförordnade rektor för Dansutskolan 170123-170127

Beslutsperiod:

Ärende: BOUN.2017.13
Personalknutna ärenden
Tillförordnade chefer 2017

Beslutsdatum: 2017-01-23

Beslut: Tillförordnad rektor för Freja F-6 och Kvarnbacka 170123-17-01-27

Ärende: BOUN.2017.13
Personalknutna ärenden
Tillförordnade chefer 2017

Beslutsdatum: 2017-01-24

Beslut: Tillförordnad förskolechef 170123-170127

Ärende: BOUN.2017.12
Personalknutna ärenden
Uppsägning av lokalt kollektivavtal

Beslutsdatum: 2017-01-23

Beslut: Beslut - Uppsägning av Lokalt kollektivavtal

Ärende: BOUN.2016.95
Upphandling
Upphandling av mattransportvagnar

Beslutsdatum:

Beslut: Tilldelningsbeslut upphandling av mattransportvagnar

Ärende: BOUN.2016.86
Gymnasieskola
Resebidrag 2016/2017

Beslutsdatum: 2017-01-18

Beslut: Beslut om resebidrag

Beslutsperiod:

Ärende: BOUN.2016.85
Gymnasieskola
Inackorderingsbidrag 2016/2017

Beslutsdatum: 2017-01-18

Beslut: Beslut om inackorderingsbidrag

Ärende: BOUN.2016.123
Gymnasieskola
Samverkansavtal med Botkyrka kommun 2017/2018

Beslutsdatum:

Beslut: Beslut - Samverkansavtal

Barn- och utbildningsförvaltningen

Förteckning över avtal om månadsavlönade tillsvidareanställningar utfärdade mellan 2016-12-01 – 2017-01-31

Skolassistent

Organisation: Frejaskolan 7-9

Tillsvidare, From: 2017-01-03

Utfärdat av: Reino Dahl, Rektor

Barnskötare

Organisation: Frejaskolan F-6

Tillsvidare, From: 2017-01-10

Utfärdat av: Bengt Greiff, Rektor

Barnskötare

Organisation: Dansutskolan

Tillsvidare, From: 2016-12-21

Utfärdat av: Marie Nyberg, Chef

Barnskötare

Organisation: Ängen

Tillsvidare, From: 2017-01-23

Utfärdat av: Monica Gustavsson, Förskolechef

Barnskötare

Organisation: Dansutskolan

Tillsvidare, From: 2017-01-01

Utfärdat av: Marie Nyberg, Chef

Fritidsledare

Organisation: Chill

Tillsvidare, From: 2016-11-01

Utfärdat av: Klas Jervfors, Rektor

Förskollärare

Organisation: Skogsbäcken

Tillsvidare, From: 2017-01-02

Utfärdat av: Monica Gustavsson, Förskolechef

Förskollärare

Organisation: Ängen

Tillsvidare, From: 2017-01-01

Utfärdat av: Monica Gustavsson, Förskolechef

Kock/kokerska

Organisation: Kostenheten

Tillsvidare, From: 2017-01-01

Utfärdat av: Camilla Zingmark, Enhetschef Kostenheten

Kock/kokerska

Organisation: Kostenheten

Tillsvidare, From: 2017-01-01

Utfärdat av: Camilla Zingmark, Enhetschef Kostenheten

Modermåslärare

Organisation: Frejaskolan 7-9

Tillsvidare, From: 2017-01-10

Utfärdat av: Reino Dahl, Rektor

Pedagogresurs

Organisation: Frejaskolan F-6

Tillsvidare, From: 2017-01-27

Utfärdat av: Bengt Greiff, Rektor

<p>Pedagogresurs Organisation: Särskolan Tillsvidare, From: 2016-08-30 Utfärdad av: Barbro Grimbe, Chef</p>
<p>Studiehandledare Organisation: Frejaskolan 7-9 Tillsvidare, From: 2017-01-10 Utfärdad av: Reino Dahl, Rektor</p>
<p>Förteckning över avtal om månadsavlönade visstidsanställningar utfärdade mellan 2016-12-01 – 2017-01-31</p>
<p>Bibliotekare Organisation: Dansutskolan Allm visstidsanställning, 2017-01-11 - 2017-06-13 Utfärdad av: Marie Nyberg, Chef</p>
<p>Barnskötare Organisation: Vikariepool Allm visstidsanställning, 2017-02-01 - 2017-07-31 Utfärdad av: Monica Gustavsson, Förskolechef</p>
<p>Barnskötare Organisation: Björkbacken Allm visstidsanställning, 2017-01-16 - 2017-06-30 Utfärdad av: Monica Gustavsson, Förskolechef</p>
<p>Barnskötare utbildad Organisation: Ängen Allm visstidsanställning, 2017-01-16 - 2017-06-30, Vik för: vikarie för Ängen, Gläntan och Utfärdad av: Monica Gustavsson, Förskolechef</p>
<p>Barnskötare Organisation: Dansutskolan Allm visstidsanställning, 2016-12-24 - 2017-06-13 Utfärdad av: Marie Nyberg, Chef</p>
<p>Barnskötare Organisation: Skogsbacken Allm visstidsanställning, 2017-01-24 - 2017-06-21 Utfärdad av: Monica Gustavsson, Förskolechef</p>
<p>Barnskötare Organisation: Skogsbacken Tidsbegr.enl. skollagen, 2017-01-01 - 2017-06-30 Utfärdad av: Monica Gustavsson, Förskolechef</p>
<p>Barnskötare Organisation: Björkbacken Allm visstidsanställning, 2017-01-09 - 2017-06-30 Utfärdad av: Monica Gustavsson, Förskolechef</p>
<p>Barnskötare Organisation: Frejaskolan F-6 Allm visstidsanställning, 2017-01-01 - 2017-06-13 Utfärdad av: Bengt Greiff, Rektor</p>
<p>Barnskötare Organisation: Frejaskolan F-6 Allm visstidsanställning, 2016-12-21 - 2017-06-13 Utfärdad av: Bengt Greiff, Rektor</p>
<p>Elevassistent Organisation: Dansutskolan</p>

Arbetsmarknadsåtgärder (B, 2016-11-28 - 2017-06-13 Utfärdad av: Marie Nyberg, Chef
Elevassistent Organisation: Welandersborgs skolan Allm visstidsanställning, 2017-01-01 - 2017-06-30 Utfärdad av: Miladin Panic, Rektor
Fritidsledare Organisation: Chill Allm visstidsanställning, 2017-01-01 - 2017-12-31 Utfärdad av: Klas Jervfors, Rektor
Fritidsledare Organisation: Chill Tidsbegr.enl. skollagen, 2017-01-11 - 2017-06-08 Utfärdad av: Klas Jervfors, Rektor
Förskollärare Organisation: Ängen Tidsbegr.enl. skollagen, 2017-01-16 - 2017-06-30 Utfärdad av: Monica Gustavsson, Förskolechef
Projektledare Organisation: Kostenheten Allm visstidsanställning, 2017-01-01 - 2017-06-30 Utfärdad av: Camilla Zingmark, Enhetschef Kostenheten
Kock/kokerska Organisation: Ringleken Allm visstidsanställning, 2017-01-01 - 2017-06-30, Vik för: Angelica Lind Utfärdad av: Monica Gustavsson, Förskolechef
Kock/kokerska Organisation: Kostenheten Vikariat, 2017-01-01 - 2017-08-31, Vik för: Kristin Ahlström Utfärdad av: Camilla Zingmark, Enhetschef Kostenheten
Kock/kokerska Organisation: Kostenheten Vikariat, 2017-01-01 - 2017-08-31, Vik för: Ninni Ahlström Utfärdad av: Camilla Zingmark, Enhetschef Kostenheten
Kock/kokerska Organisation: Kostenheten Vikariat, 2017-01-01 - 2017-08-31, Vik för: Sofia Danielsson Utfärdad av: Camilla Zingmark, Enhetschef Kostenheten
Ekonomibiträde Organisation: Kostenheten Allm visstidsanställning, 2017-01-01 - 2017-08-31 Utfärdad av: Camilla Zingmark, Enhetschef Kostenheten
Musiklärare Organisation: Kulturskolan Tidsbegr.enl. skollagen, 2017-01-10 - 2017-06-20 Utfärdad av: Klas Jervfors, Rektor
Modermåslärare Organisation: Frejaskolan 7-9 Tidsbegr.enl. skollagen, 2017-01-11 - 2017-06-30 Utfärdad av: Reino Dahl, Rektor
Lärare obehörig Organisation: Dansutskolan Tidsbegr.enl. skollagen, 2016-12-24 - 2017-06-15 Utfärdad av: Marie Nyberg, Chef

<p>Lärare obehörig Organisation: Frejaskolan F-6 Allm visstidsanställning, 2017-01-10 - 2017-08-22 Utfärdad av: Bengt Greiff, Rektor</p>
<p>Musiklärare Organisation: Kulturskolan Allm visstidsanställning, 2017-01-09 - 2017-08-10 Utfärdad av: Klas Jervfors, Rektor</p>
<p>Lärare obehörig senare år Organisation: Frejaskolan 7-9 Tidsbegr.enl. skollagen, 2017-01-03 - 2017-06-20 Utfärdad av: Reino Dahl, Rektor</p>
<p>Modermåslärare Organisation: Frejaskolan 7-9 Allm visstidsanställning, 2017-01-10 - 2017-06-20 Utfärdad av: Reino Dahl, Rektor</p>
<p>Lärare obehörig senare år Organisation: Frejaskolan 7-9 Tidsbegr.enl. skollagen, 2017-01-10 - 2017-06-20 Utfärdad av: Reino Dahl, Rektor</p>
<p>Resurspedagog Organisation: Frejaskolan F-6 Allm visstidsanställning, 2017-01-10 - 2017-06-13 Utfärdad av: Bengt Greiff, Rektor</p>
<p>Pedagogresurs Organisation: Frejaskolan F-6 Allm visstidsanställning, 2017-01-10 - 2017-06-13 Utfärdad av: Bengt Greiff, Rektor</p>
<p>Pedagogresurs Organisation: Särskolan Allm visstidsanställning, 2017-01-10 - 2017-04-10 Utfärdad av: Barbro Grimbe, Chef</p>
<p>Pedagogresurs Organisation: Welandersborgs skolan Allm visstidsanställning, 2016-11-01 - 2017-06-30 Utfärdad av: Miladin Panic, Rektor</p>
<p>Pedagogresurs Organisation: Frejaskolan F-6 Allm visstidsanställning, 2017-02-01 - 2017-06-13 Utfärdad av: Bengt Greiff, Rektor</p>
<p>Pedagogresurs Organisation: Frejaskolan F-6 Allm visstidsanställning, 2016-12-21 - 2017-06-13 Utfärdad av: Bengt Greiff, Rektor</p>
<p>Pedagogresurs Organisation: Frejaskolan 7-9 Allm visstidsanställning, 2017-01-10 - 2017-06-20 Utfärdad av: Reino Dahl, Rektor</p>
<p>Pedagogresurs Organisation: Kvarnbackaskolan Allm visstidsanställning, 2017-01-01 - 2017-06-30 Utfärdad av: Miladin Panic, Rektor</p>
<p>Studiehandledare Organisation: Frejaskolan 7-9</p>

<p>Allm visstidsanställning, 2017-01-11 - 2017-06-30 Utfärdad av: Reino Dahl, Rektor</p>
<p>Studiehandledare Organisation: Frejaskolan 7-9 Allm visstidsanställning, 2017-01-10 - 2017-06-20 Utfärdad av: Reino Dahl, Rektor</p>
<p>Vaktmästarbiträde Organisation: Frejaskolan 7-9 Arbetsmarknadsåtgärder (B, 2017-01-01 - 2017-12-31 Utfärdad av: Reino Dahl, Rektor</p>
<p>Vaktmästare Organisation: Dansutskolan Arbetsmarknadsåtgärder (B, 2016-12-01 - 2017-06-13 Utfärdad av: Marie Nyberg, Chef</p>
<p>Lärare obehörig tidigare Organisation: Dansutskolan Tidsbegr.enl. skollagen, 2016-12-24 - 2017-06-13 Utfärdad av: Marie Nyberg, Chef</p>
<p>Extratjänst köks o måltid Organisation: Gläntan BEA-avtal för vissa Arbet, 2017-01-10 - 2017-06-30 Utfärdad av: Monica Gustavsson, Förskolechef</p>