

# Årsredovisning 2018





# Innehållsförteckning

## ■ Inledning

Kommunalråden har ordet .....	6
Styrmodell.....	7
Gnesta i korthet .....	9
Vart gick skattepengarna? .....	11

---

## ■ Förvaltningsberättelse

Gnestas mål .....	14
Gnestas ekonomi .....	37
Gnestas medarbetare .....	41
Gnestas bolag.....	43
Gnesta och omvärlden.....	45
Jämställdhetsredovisning.....	47

---

## ■ Ekonomi

Finansiell analys.....	52
Redovisningsprinciper.....	58
Resultaträkning.....	60
Balansräkning .....	61
Noter .....	63
Kassaflödesanalys.....	75
Noter till kassaflödesanalys.....	76
Tilläggsupplysning .....	77
Resultaträkning och balansräkning med noter för avgiftsfinansierad verksamhet.....	78
Driftredovisning.....	86
Investeringar.....	88
Exploateringar.....	89

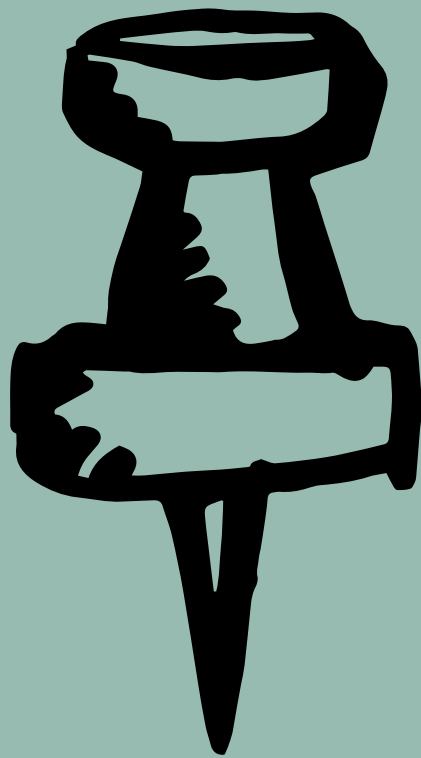
---

## ■ Revisionsberättelse

Revisionsberättelse .....	91
---------------------------	----

**Gnesta station.** Gnesta kommun ligger nära både för dig som pendlar från kommunen för att komma till jobbet, och för dig som pendlar till ett jobb här.





# Inledning



# Kommunalråden har ordet

**Det är dags** att summera ännu ett år, vilket också sätter punkt för en hel mandatperiod.

2018 var ett år av fortsatta byggnationer. Nya bostäder tog form på flera olika platser, bland annat vid Frösjöstrand och Österkärv, och invånarantalet fortsatte att öka i en stark takt. Den nya förskolan i Dansut slog upp portarna efter en mycket snabb byggprocess, vilket bidrog till fler förskoleplatser något vi så väl behöver som växande kommun.

På Frönäs har vi under året kunna se äldreboendet Strandhagen växa fram. En GC-väg mellan Gnesta och Klämmingsberg påbörjades, och på flera håll rustades vägar för såväl bilar, cyklister och gående upp. Laxnes elljusspår restaurerades, flera tunga VA-investeringar genomfördes och tre nya tematiska lekparkar invigdes i Björnlunda, Laxne och Stjärnhov. Riktigt lika smidigt gick det inte på alla håll, men efter många och långa processer kunde också det efterlängtrade bygget av en ny sporthall påbörjas.

När det gäller ekonomin så landar 2018 års resultat på plus. Men underskotten i flera verksamheter visar tydligt på att det behövs bättre planering, uppföljning

och budgetdisciplin under kommande år då vi inte kan räkna med en lika stark ekonomisk utveckling och enskilda faktorer som faller ut till fördel för Gnesta kommun framgent.

Kvalitetsmässigt finns all anledning att vara stolta över det arbete som Gnesta kommuns medarbetare står för, vilket brukarundersökningar, företagens omdömen och kvaliteten i stort visar. Ett utvecklingsområde som fortsatt behöver stå i fokus är skolan. Kommunens skolor bedriver på många sätt en bra verksamhet, men det behövs fortsatt fokus för att bland annat höja kunskapsresultaten. Ett annat område är sjukvården. Insatser har under senare år påbörjats, men vi har ännu inte lyckats med att nå en helt acceptabel nivå med hög frisknärvaro.

När så mandatperioden summeras konstaterar vi att vi lyckats påbörja, och i många fall också slutföra, de utvecklings- och investeringsinsatser som vi satt upp som mål och riktmärken. Med oss in i kommande år tar vi en höjd ambitionsnivå och den utvecklingstakt kommunen nu är inne i – vilket med breda samarbeten öppnar för en stark framtid i hela Gnesta kommun.



Ann-Sofie Lifvenhage (M) och Johan Rocklind (S)

# Styrmodell och organisation

## Gnesta kommuns långsiktiga mål

### Målen fram till 2020 är:

- En ökande befolkning – kommunen ska ha 12 000 invånare 2020.
- En trygg och hållbar livsmiljö.
- Kunskapsstillväxt, bland annat genom utbildning.

## Tillväxtstrategi

### För att nå målen ska kommunen arbeta för:

- Ett förbättrat vägnät och god kollektivtrafik.
- Att kommuninvånare och besökare ska få berikande upplevelser.

## Framtidsplanen

Det övergripande styrmedlet för att uppnå visionen är kommunfullmäktiges Framtidsplan. Planen antas av kommunfullmäktige för den kommande treårsperioden. Framtidsplanen anger inriktningen för kommunens verksamhet de närmaste tre åren, med politiska prioriteringar i form av en politisk plattform, mål och förutsättningar som påverkar kommunen, till exempel skatteintäkter, byggnation och befolkningstillväxt.

Gnesta kommun har en målstyrning där förbättringsarbete och uppföljning av indikatorer är grundstenar. För att bedöma måluppfyllelsen använder kommunen flera indikatorer.

Varje nämnd baserar sedan sina egna mål och indikatorer på kommunfullmäktiges mål. Nämndernas mål anger hur de kan bidra till de kommunövergripande målen.

Uppföljningen av mål för verksamhet och ekonomi sker sedan i delårsrapporten och årsredovisningen. Delårsrapporten och årsredovisningen bildar tillsammans med jämförelser och annan statistik ett viktigt underlag som kommunen kan använda vid beslut om förändringar inför nästa planeringsperiod. På så sätt får kommunen en kontinuitet och ständig utveckling av verksamheten samtidigt som det finns politiska mål som styr verksamheten.

## Politiska partier i fullmäktige

Kommunfullmäktige har 31 mandat. Under mandatperioden 2015–2018 styrdes kommunen av en majoritet bestående av Socialdemokraterna med nio mandat och Moderaterna med nio mandat. Miljöpartiet hade fyra mandat, Centerpartiet fyra mandat, Vänsterpartiet två mandat, Sverigedemokraterna två mandat och Liberalerna ett mandat.

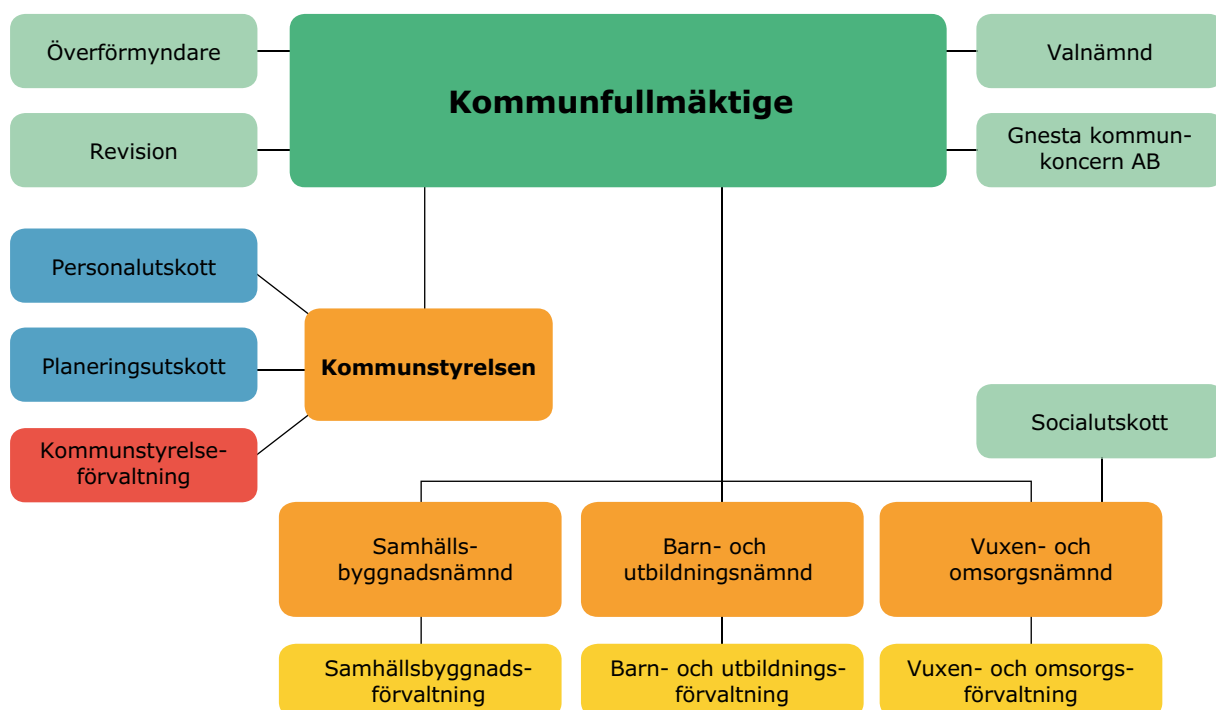
Gnesta kommun har två kommunalråd, ett vardera från Socialdemokraterna och Moderaterna, samt ett oppositionsråd från Centerpartiet.

## Gnestas organisation

Gnestas organisation omfattar Gnesta kommun med dess nämnder samt Gnesta kommunkoncern AB.

I Gnesta kommunkoncern AB ingår Gnestahem AB, Gnesta Förvaltnings AB, Gnesta Centrumfastigheter AB och Gårdlundabjörnen KB. Gnesta Ishall AB fusionerades med Gnesta Förvaltnings AB

2018-11-19.



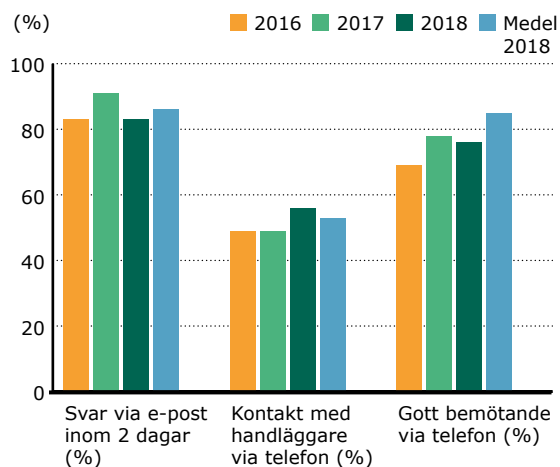


# Gnesta i korthet

Här redovisas kommunens resultat och förbättringar de senaste åren för några indikatorer som har betydelse för kommunens medborgare. Indikatorerna omfattar ett brett perspektiv på läget i kommunen. Resultaten redovisas även i jämförelse med ett genomsnitt av 260 kommuner (anges som medel i diagrammen nedan) som använder samma indikatorer som Gnesta.<sup>1</sup>

## Förbättrade resultat för kontakt via telefon

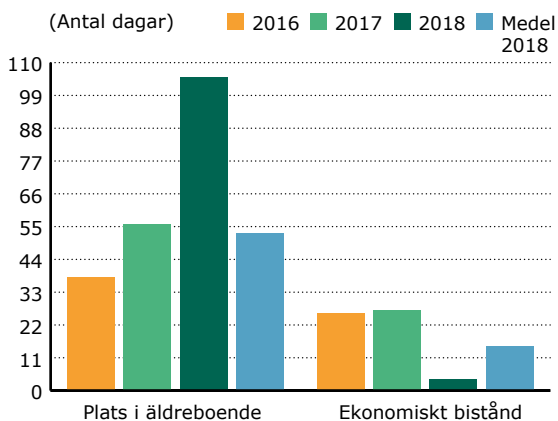
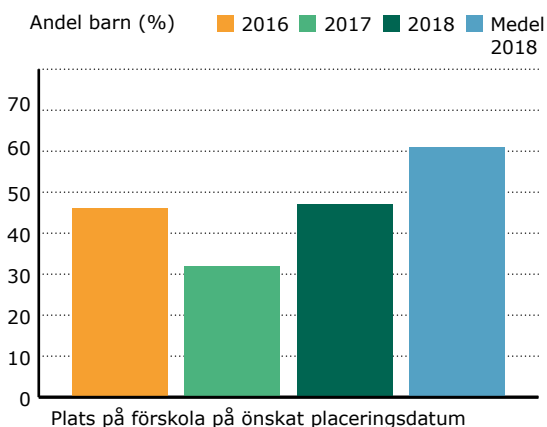
En serviceundersökning som kommunen genomfört i flera år visar förbättrade resultat för kontakt via telefon och något bättre än kommunsnittet. För svar via e-post och gott bemötande via telefon har resultaten försämrats något. Vid analys av resultaten framkommer att de högsta resultaten uppnår kommuner med ett servicecenter och beslut om att inrätta ett sådant i Gnesta kommun har fattats under 2018.



## Kortare väntetid till förskola och ekonomiskt bistånd men längre väntetid till äldreboende

Väntetiden till förskola definieras som andel barn som får plats på önskat datum. Andelen har ökat i Gnesta jämfört med 2017, det vill säga kortare väntetid. Det beror på fler förskoleplatser i och med öppnandet av förskolan Fågeldansen. Andelen som får plats på önskat placeringsdatum är dock högre för kommunsnittet. Väntetiden till äldreboende (avser väntetid från ansökan till erbjudet datum för inflytt-

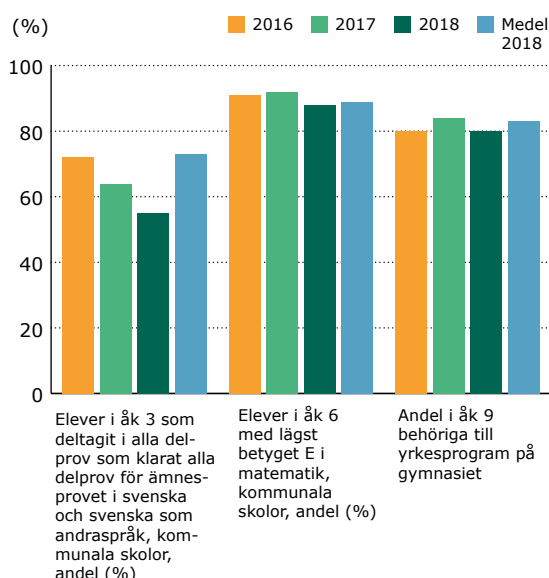
ning) ökade kraftigt jämfört med 2017 beroende på ökning av antalet ansökningar, mer komplexa ansökningar, fler icke kompletta ansökningar kombinerat med brist på platser i slutet av 2018. Väntetiden för ekonomiskt bistånd har minskat främst på grund av full bemanning med socialsekreterare och färre nya ärenden och väntetiden är betydligt lägre än genomsnittet.



<sup>1</sup> Uppgifter publiceras i Kommunens kvalitet i korthet

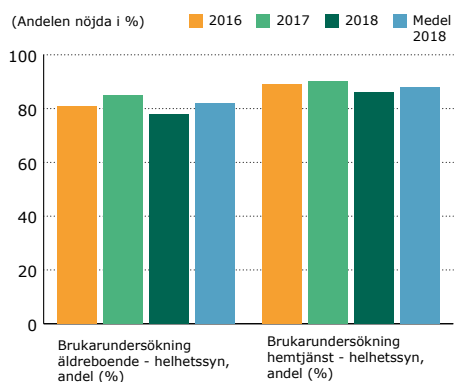
## Försämrade resultat i skolan

De förbättrade resultaten inom skolan 2017 har försämrats till 2018. Andelen elever i åk 3 som klarat alla delprov i svenska och svenska som andraspråk har minskat påtagligt sedan 2017 och ligger under kommunsnittet. Andelen elever i åk 6 med betyget E i matematik och andelen i åk 9 som är behöriga till yrkesprogram har också minskat men ligger relativt nära genomsnittet.



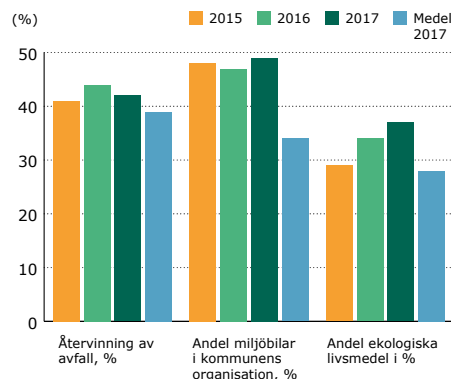
## Något sämre betyg för hemtjänsten och äldreboenden

Ett sammanfattande betyg i den nationella brukarundersökningen inom äldreomsorgen visar att betyget för hemtjänsten och äldreboenden försämrats sedan 2017.



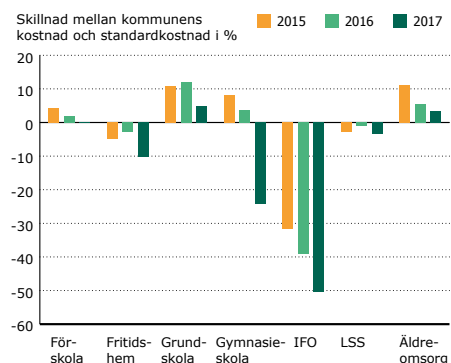
## Bra betyg inom miljöområdet (endast resultat från 2017)

Andelen ekologiska livsmedel i kommunorganisationen och andelen miljöbilar bland hushållen har ökat sedan 2016 och ligger klart högre än genomsnittet. Andelen återvunnet hushållsavfall bland hushållen minskade något jämfört med 2016 men ligger också högre än genomsnittet.



## Lägre kostnader än förväntat inom fyra områden och högre inom två

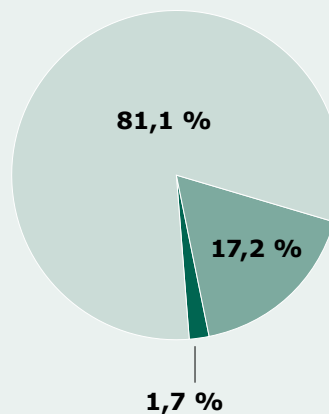
En jämförelse av Gnesta kommuns kostnader jämfört med den beräkning som görs i det statliga utjämningsystemet (standardkostnad) visar att Gnestas kostnader 2017 var högre inom grundskola (5,0 procent), och äldreomsorg (3,5 procent). Lägre kostnader redovisas för fritidshem (10,3 procent), gymnasieskola (24,1 procent), LSS/ Lagen om Stöd och Service till vissa funktionshindrade (3,5 procent) och IFO/individ- och familjeomsorg (50,4 procent). Standardkostnaden beräknas utifrån den struktur (befolkning i olika åldersgrupper, geografisk täthet, barn med utländsk bakgrund etc.) som Gnesta kommun har och därmed förväntade kostnader inom respektive område. (Uppgifter för 2018 är tillgängliga först i augusti 2019).



# Vart gick skattepengarna 2018?

## Så här fick kommunen sina pengar...

- **81,1 procent** av kommunens intäkter kommer från skatter, statsbidrag och statlig utjämning mellan kommuner
- **17,2 procent** kommer från avgifter och ersättningar som kommunen får för den service som kommunen erbjuder
- **1,7 procent** är finansiella intäkter såsom avkastning på placeringar i värdepapper.



## ... och så här användes varje hundralapp

26,16 kr till förskoleklass och grundskola

20,81 kr till vård och omsorg

14,11 kr till förskola

10,23 kr till kommungemensamt, planering, myndighetsutövning etc.

5,12 kr till insatser för funktionsnedsatta

5,04 kr till gymnasieskola

3,64 kr till individ- och familjeomsorg

3,51 kr till kultur och fritid

2,17 kr till särskoleverksamhet och elevhälsa

2,05 kr till gator och vägar och parker

1,64 kr till subventioner för kommuninvånarnas resor med SJ, SL och busstrafik

1,62 kr till arbetsmarknad och vuxenutbildning

1,62 kr till avskrivningar

1,40 kr till pensioner

0,88 kr till räddningstjänst



**Gnesta kommun** är en kommun vackert belägen på den sörmländska slätten. Här har du lika nära till familj och vänner som till jobb, pendling, naturen och barnens skola.





# Förvaltnings- berättelse



# Gnestas mål

Uppföljning av den politiska majoritetens plattform och verksamhetsmål.

## Gnesta kommuns fokusområden



### Politisk plattform

Den politiska plattformen anger inriktningen för Gnesta kommun 2015-18 vilken är utgångspunkten för nämndernas arbete med budget, mål och indikatorer.

### Skola, barn och ungdomar

#### En trygg start

Förskolan ska vara en trygg och utvecklande start i livet för barnen. Genom fokus på pedagogisk utveckling ges lärare och personal rätt verktyg för att låta alla barn bli sedda, få växa och utvecklas utifrån sina förutsättningar. Inskolningen ska ske på ett tryggt och flexibelt sätt som tillmötesgår barnets behov samt vårdnadshavarnas önskemål och förväntningar. Vi vill att barnen ska ges möjlighet till placering i en förskola i den egna kommundelen och att det ska kunna ske utan köer.

Förskolan och skolan har en kompensatorisk roll och ska erbjuda alla elever en trygg och utvecklande lärandemiljö. Elevernas lust att lära ska ständigt mötas med nya utmaningar utifrån individuella förutsättningarna. Skolan ska ge kunskaper och färdigheter så att alla elever ges möjlighet till maximal utveckling för att nå kunskapsmålen.

#### En modern skola som ger möjligheter för livet

För att möta de krav som finns på såväl den nationella som på den globala arbetsmarknaden är det viktigt att elever lämnar skolan med goda och relevanta kunskaper. Språk är en viktig färdighet men vi ser också vikten av förbättrade kunskaper i andra ämnen. Under den kommande mandatperioden vill vi stödja skolorna i Gnesta i att kunna göra naturvetenskap, matematik och teknik mer intressant och stimulerande för eleverna, då kunskaper inom dessa områden är förutsättningar för att Sverige som land ska kunna stå sig starkt i framtiden. Vidare skapar ny teknik fantastiska möjligheter till lärande och smart planering, administration och uppföljning. Vi vill att Gnestas skolor ser över hur digitalisering kan bli ett verktyg i den pedagogiska utvecklingen.

Alla som växer upp i Gnesta ska kunna utvecklas utifrån sina förutsättningar. Flickor och pojkar ska ha samma möjligheter. Under en rad år har pojkar i hela landet släpat efter när det gäller att nå goda kunskaper. Samtidigt presterar flickor väldigt bra i skolan men upplever mer och mer stress och psykisk ohälsa. Vi vill att skolans arbetssätt och förhållnings-sätt ska bidra till att bryta de normer och attityder som idag begränsar barn och unga i sin utveckling. Alla barn och ungdomar ska mötas med samma förväntningar samt ha rätt att utveckla sin fulla potential.

Skolan i Gnesta kommun ska hålla hög kvalitet och ge barn och ungdomar goda förutsättningar för ett bra vuxenliv. Med verksamheter som präglas av kompetens, trygghet, tydliga målbilder och pedagoger som ägnar mer tid åt undervisning än administration och andra kringysslor kommer vi att få elever som är redo för framtiden.

#### Jobb, utveckling och näringsliv

##### Ett starkt näringsliv för en stark utveckling

Gnesta har ett starkt, brett och växande näringsliv. Många företag, i olika branscher, i och runt kommunen gör Gnesta kommun samt kommunens invånare och företag mindre sårbara för struktur-omvandlingar och konjunktursvängningar. Därför vill



vi fortsätta att främja det breda och mångfacetterade näringsliv som finns i kommunen. Vid sidan av de redan starka branscherna inom bland annat bygg- och anläggningssektorn, service- och tjänstesektorn, handeln, tillverkningsindustrin och lantbruk, så ser vi en stor potential inom besöksnäringen och de kulturella och kreativa näringarna vilka bör ges ett särskilt fokus under kommande år.

Samhällets utveckling är beroende av företagens utveckling. Företagsamhet och innovationsförmåga utgör en viktig motor i ekonomin och bidrar samtidigt till bättre samhällsservice och fler utvecklingsmöjligheter. Vi vill se nya företag som startas, och fler företag som växer. Därför ska åtgärder för att underlätta för individer att starta och driva företag fortsätta att utvecklas och kommunens kontakter med näringslivet ska präglas av intresse för näringslivets behov och utvecklingsmöjligheter.

Gnesta kommun har nyligen antagit ett näringslivsprogram som pekar ut inriktningen för de kommande åren. Vi vill vårda och värna programmens intentioner och tillsammans med näringslivet fortsätta utvecklingsarbetet. Kopplat till näringslivsprogrammet vill vi särskilt prioritera följande arbete inom kommunens organisation.

### **Jobb och utveckling**

Gnesta har genom sitt geografiska läge, en bra skola och ett brett och starkt näringsliv goda möjligheter för att få fler i arbete. Dessa förutsättningar vill vi ta till vara på och forma en politik för minskad arbetslöshet och bättre utvecklingsmöjligheter. Deltagande i arbetslivet får människor att växa och känna gemenskap. Att alla som kan arbeta gör det är grunden för en stark och fungerande välfärd. När jobben blir fler så kan såväl människor som svensk ekonomi växa.

En särskilt prioriterad fråga för oss att arbeta med under mandatperioden är ungdomsarbetslösheten. Att Gnestas unga kan etablera sig på arbetsmarknaden och därmed bidra till samhällsutvecklingen och samtidigt växa till självständiga individer och samhällsmedborgare är betydelsefullt för såväl individen som för samhället. Gnestas unga ska inte starta sitt vuxenliv i arbetslöshet och därmed riskera ett långvarigt utanförskap. Vårt mål är att ingen ungdom ska stå utan arbete, praktik eller studie-WWinsatser i mer än 90 dagar.

Arbetslöshetens utmaningar är många. Vi vill utveckla stödet till arbetslösa genom coaching, genom att guida till studier för att matcha arbetsmarknadens efterfrågan och samverkan mellan

myndigheter. Vi kan stärka våra verksamheter genom traineeverksamhet samtidigt som arbetslösa får erfarenheter som gör dem mer anställningsbara. I samarbete med näringslivet, skolan och arbetsförmedlingen önskar vi se ett gemensamt grepp för att ge ungdomar, men också personer som nyligen invandrat till Sverige, bättre förutsättningar att etablera sig på arbetsmarknaden. I detta arbete spelar också vuxenutbildningen en stor roll som en brygga till såväl högre studier som till ökad anställningsbarhet.

### **Samhällsutveckling**

Gnesta kommun ska erbjuda en god och attraktiv livsmiljö. Offentliga miljöer ska vara trivsamma, trygga och tillgängliga. Kommunen ska utvecklas och moderniseras samtidigt som småskaligheten och de karakteristiska dragen behålls. För att långsiktigt kunna bibehålla och utveckla såväl offentlig som privat service behövs fler invånare. Därför ligger målet om 12 000 invånare år 2020 fast och takten för bostadsbyggnationen behöver öka. För att hela Gnesta kommun ska kunna leva och utvecklas behöver vi i en ny översiktsplan peka ut riktningen för samhällsplaneringen de kommande åren.

Vidare så vill vi under denna mandatperiod fortsätta utvecklingen av centrala Gnesta till ett attraktivt centrum för boende, besökare och näringsidkare. Fler människor som bor och rör sig i Gnesta är viktigt för att långsiktigt kunna säkra ett brett handels- och serviceutbud.

För att vara en attraktiv och långsiktigt hållbar kommun vill vi arbeta för bättre möjligheter till bredbandsuppkoppling, för utbyggnad och ombyggnad av gång- och cykelvägar för en tryggare och bättre framkomlighet samt för en väl fungerande kollektivtrafik som erbjuder goda pendlingsmöjligheter till studier, arbete och nöjesliv.

## Äldre i Gnesta

### Aktiva seniorer

De flesta äldre har många friska år att se fram emot den dagen de väljer att gå i pension. Aktiviteter som stimulerar till såväl fysisk som mental träning är av stor vikt för att leva ett långt, friskt och rikt liv. Därför vill vi tillsammans med bland annat pensionärsorganisationer och andra föreningar arbeta för att se till att det finns ett gott utbud av aktiviteter för äldre invånare. Vi kommer också att arbeta för att ha ett gott utbud av bostäder som är utformade för att passa äldres önskemål och behov.

### Omsorg

Alla har rätt till en trygg och värdig ålderdom. Äldreomsorgen ska finnas som en garant så att äldre kan leva ett värdigt liv även då krafter tryter. Verksamheten skall ha hög kvalitet och behöver byggas ut under kommande år, bland annat kommer ett nytt särskilt boende att byggas.

Även om äldreomsorgen i Gnesta generellt sett är bra så finns idag en oro hos en del äldre för att omsorgen och servicen inte ska räcka till. Vi vill därför höja kvalitén inom äldreomsorgen genom ett tydligt ledarskap, en kompetent personal och en kontinuerlig dialog med bland annat brukare, pensionsföreningar, landstinget och anhöriga. Ingen ska behöva känna oro inför sitt åldrande i Gnesta.

### Föreningsliv, kultur och fritid

Ett brett och starkt föreningsliv och ett rikt kulturliv är viktigt för folkhälsan och samhällets civilitet. Det ger möjligheter till nya möten och integration och för Gnesta kommuns förmåga att locka till sig och behålla invånare. Ett varierat och innehållsrikt utbud av aktiviteter för såväl boende som besökare är viktigt för samhällsutvecklingen och bidrar till att stärka Gnesta kommun som en attraktiv kommun.

Gnesta har idag ett starkt förenings- och kulturliv som syns och tar plats i samhället, detta vill vi värna och ge långsiktiga förutsättningar för fortsatt utveckling. Vi vill särskilt fokusera på att samarbeta med föreningslivet för att inkludera fler, exempelvis genom att skapa fler aktiviteter för unga vuxna och för seniorer.

### En god personalpolitik

Kompetenta och engagerade medarbetare är en förutsättning för att hålla en hög servicenivå inom kommunens verksamheter. Medarbetare som känner stolthet och glädje inför sitt arbete är också

en förutsättning för att vi ska kunna säkerställa en långsiktigt hållbar personalförsörjning.

Det är viktigt att det finns möjlighet att utvecklas och växa på arbetsplatsen samt att personalen är delaktig i utvecklingen av verksamheterna. För att ytterligare höja kompetensnivån och öka personalens delaktighet i verksamhetsplaneringen så krävs ett tydligt och gott chefs- och ledarskap. Därför vill vi se över och utveckla ledarskap och personalpolitik.

### Ansvar för ekonomin

Vår gemensamma ekonomiska politik bygger på ansvarstagande. Gnesta kommun har en i grunden stark ekonomi, för att det ska fortsätta så krävs ordning och reda i den ekonomiska förvaltningen. Kostnadsutvecklingen ska vara under kontroll, upphandlingar ska ske på ett samordnat och professionellt sätt och vi ska säkerställa att våra gemensamma resurser används så effektivt och genomtänkt som möjligt.

Vid sidan av den långsiktiga ekonomiska planeringen så behövs arbetsformer som gör att medarbetare involveras och blir delaktiga i planeringen av verksamheterna inom våra enheter. Detta för att den kunskap som personal besitter är en förutsättning för att kunna arbeta med kostnadseffektiviseringar vid sidan av kvalitetshöjande arbete.

## Ett hållbart Gnesta

### Miljö och klimat

Världen står inför stora utmaningar. I arbetet för att försöka stoppa utvecklingen och, vid sidan av det, mildra effekterna av de pågående klimatförändringarna så behöver mänskligheten tänka om. De vägval vi gör idag påverkar livsvillkoren för framtida generationer.

Gnesta kommun och dess helägda bolag bör tillsammans sträva efter att minimera energiförbrukningen i lokaler och anläggningar. Vidare bör våra bolag vara öppna för att använda olika former av egenproducerad och förnybar energi i anslutning till verksamhetslokaler.

Vi vill också fortsätta att planera samhället på ett sådant sätt att klimatpåverkan långsiktigt minskar, exempelvis genom att nya bostäder i första hand planeras i anslutning till goda pendlingsmöjligheter. Kosten fyller en betydande funktion inom kommunens olika verksamheter, och har dessutom en stark koppling till miljö- och klimatfrågorna. Vi vill erbjuda vällagad och näringsriktig mat till våra



Alla har rätt till en trygg och värdig ålderdom. Äldreomsorgen ska finnas som en garant så att äldre kan leva ett värdigt liv även då krafter tryter.

barn, unga och äldre. Särskild vikt ska även läggas vid att maten serveras på ett smakfullt sätt i en trevlig miljö. Genom att prioritera närodlade och ekologiska råvaror i så lång utsträckning det är möjligt samt arbeta för att minska matsvinnet så bidrar kommunen till ett mer hållbart samhälle.

#### **Öppenhet, mångfald och social hänsyn**

Vi önskar ett samhälle där alla känner sig välkomna och kan komma till sin rätt. Vi vill därför aktivt arbeta för öppenhet och mångfald – med en politik som vänder sig till alla. Vi vill stärka arbetet med mänskliga rättigheter i Gnesta kommun och motarbeta alla former av diskriminering. Integrationsverksamheten ska stärkas genom ett tätare samarbete med bland annat vuxenutbildning, arbetsmarknadsenheten och statliga myndigheter för

att ge en snabbare etablering för nyanlända. Goda möjligheter till jobb, utbildning, bostad och fritidsaktiviteter är viktiga nycklarna till ett välmående samhälle. Genom att prioritera dessa frågor får vi också goda förutsättningar till en välfungerande integration och ett samhälle som håller ihop.

Gnesta kommun har under många år arbetat med jämställdhetsfrågor, och ska också fortsätta med det. Särskilt fokus ska läggas på arbetet med barn och ungdomar där den långsiktiga nyttan kan ha stor effekt. Att såväl pojkar och flickor ges förutsättningar att växa som individer och utvecklas till sin fulla potential är viktigt för både individen och för samhället. Fördomar och rådande normer ska inte hindra vare sig unga eller äldre från att leva ett fritt och utvecklande liv.

# Uppföljning av kommunfullmäktiges verksamhetsmål



## 1. Gnesta ska vara en attraktiv kommun att leva, verka och bo i

### Uppföljning av indikatorer

#### Fler resande med regionaltåg, pendeltåg och buss

- Resandet med regionaltåget Sörmlandspilen har under 2018 ökat med 5 procent jämfört med 2017 och uppgick till cirka 54 000 påstigande. Den nya pendlarbiljetten Movingo kan förklara en del av ökningen. Biljettsystemet är fortfarande nytt och viss eftersläpning råder vad gäller statistik för Movingo. Under första kvartalet 2018 har 506 Movingobiljetter sålts för sträckan Gnesta – Stockholm, en ökning med drygt 80 biljetter jämfört med sista kvartalet 2017. Nyare statistik för antalet sålda biljetter på sträckan Gnesta – Södertälje saknas i dagsläget.
- För Gnestapendeln noteras en ökning av antalet resande med 4 procent. Antalet påstigande har varit cirka 280 000 under 2018.
- I busstrafiken har resandet ökat med 3 procent under 2018 jämfört med 2017. Antalet påstigande har varit drygt 192 000. Gnesta kommun har skolresor och avgiftsfria sommarlovsresor och om dessa exkluderas från statistiken har resandet minskat med 5 procent i jämförelse med samma period förra året.

### Lägesrapporter

#### Förbättrad trafikmiljö och förnyelse av centrum

En utvecklingsplan för centrum antogs av kommunfullmäktige i maj 2018. Av planen framgår att centrumkvarteret ska byggas om helt med nya bostäder samt lokaler för handel och bibliotek med mera. Under hösten har planeringsarbete pågått i syfte att utreda hur en ändamålsenlig projektorganisation bör se ut för att omdana centrumkvarteret. Kommunfullmäktige kommer att ge Gnesta kommunkoncern AB i uppdrag att upprätta och finansiera en projektorganisation i början av 2019. Västra Storgatan bedöms stå helt färdig våren 2019.

#### Ny översiktsplan beslutad

Arbete med ett förslag till ny översiktsplan har pågått under året med samråd januari-mars och utställning juni-augusti 2018. Planen har tidshorisonten år 2030 med utblick mot år 2050. Översiktsplanen antogs av kommunfullmäktige i december 2018 och under 2019 kommer implementering att genomföras.

#### Bättre bredbandsuppkoppling

Vi har tillsammans med Telia Company genomfört gemensamma kampanjer för att öka intresset för fiberanslutningar på Gnestas landsbygd. Av de tre områden (kartor finns på [www.gnesta.se/bredband](http://www.gnesta.se/bredband)) där insatser gjorts har två beviljats statliga stödmedel. Det tredje området hade för låg intressegrad för att beviljas stöd.



### **Fortsatt satsning på platsmarknadsföring**

Genom utökade satsningar på information och marknadsföring är målet att fler invånare ska flytta till kommunen, bland annat till de nya bostäder som byggs och planeras. Genom att synliggöra kommunens alla styrkor i olika mediekkanaler kan även befintliga invånares stolthet öka över Gnesta kommun som geografisk plats. Exempelvis fortsätter initiativet att skicka kommuninformationen till alla fritidshusägare. Närvaron i sociala medier har också ökat markant under året. Vi har liksom tidigare producerat en almanacka för 2019 som delades ut gratis till alla invånare och sommarboende för att informera om Gnesta kommun. En helt ny fritidskarta har också tagits fram.

I samband med att Gnesta kommun marknadsförs som arbetsgivare, lyfts kommunen även fram som en plats att leva och bo i. Arbete har pågått under 2018 för att våra digitala kanaler ska bli mer tillgängliga och vi kommer successivt att arbeta mer med visuell och berättande kommunikation, exempelvis film.

### **Freja Bad & Gym**

Under 2018 var det cirka 31 000 betalande gäster som besökte anläggningen för att träna och bada (2017 var det cirka 32 500 gäster). Till detta kommer skolelever och föreningar som gästar anläggningen varje vecka. Verksamheten har utvecklats med nya maskiner och instruktörer på gymmet, och sommarsimskolor. Under 2018 har Freja Bad & Gym genomfört nio grupper med simskola och plask- och lek samt två intensivsimskolor på sommarlovet.

### **Omfattande upprustning/nybyggnation av fritidsanläggningar**

**Gnesta sporthall:** Markarbete med sprängning är färdigställt och upphandling för nybyggnation av en fullstor sporthall är genomförd. Byggnation sker under 2019.

**Skillingavallen:** Ny permanent höjdhopsutrustning monterades i maj.

**Utomhusgym i Björnlunda:** Under maj månad invigdes ett nytt utomhusgym i anslutning till spontanidrottsplatsen i Björnlunda.

**Klämmingsbergsbadet:** Nya grillar, parksoffor och sällskapsspel har förskönat utomhusmiljön på badplatsen. Dessutom har pumphuset rustats upp och nytt UV-ljus installerats för färskvatten till kioskybyggnaden.

**Laxne motionsspår:** Belysning har monterats på en slinga på 1,2 kilometer i skogen i Laxne.



Skillingavallen är en plats som förenar alla. Fotbollsspelare, friidrottare, spontanidrottare, motionärer och lagidrottare. Under 2018 fick anläggningen en permanent höjdhopsutrustning.

### **Aktiviteter på biblioteket**

Biblioteket har haft 122 000 fysiska besök under 2018 (ungefär lika som 2017). Cirka 6 000 besökare har använt bibliotekets digitala tjänster (uppgifter för 2017 saknas), det vill säga hemsidan (160 012 sidvisningar), Facebook och Instagram. Låntagarna uppskattar bibliotekets digitala närvaro och nyttjar bibliotekets e-tjänster, som till exempel att låna e-media (1 430 lån), streama filmer (447 lån) med mera.

Biblioteket anordnade 181 kulturaktiviteter som exempelvis bokprat, klassbesök, bokcirkel, talboksinfo, lovaktiviteter, författarbesök, Barn spelar för barn, språkcaféer, utställningar och liknande. Väldigt populärt var årets Harry Potter-kalas som avslutade en rad aktiviteter inom Fantastikens månad. Under 2017 var det totalt 343 aktiviteter. Minskningen jämfört med 2017 beror främst på personalbrist och en översyn av utbudet för att locka fler besökare.



## 2. Alla elever ska ges förutsättningar för att nå kunskapsmålen i alla ämnen

### Resultat i skolan

Årskurs 9			2014	2015	2016	2017	2018
<b>Gymnasiebehörighet (%)</b>	Frejaskolan	Totalt	90,5	85,1	69,1	88,4	80,2
		Flickor	92,5	94,6	80,0	97,7	83,1
		Pojkar	88,6	78,6	62,9	80,8	77,2
	<b>Riket, totalt</b>		<b>86,9</b>	<b>85,6</b>	<b>83,1</b>	<b>82,5</b>	<b>84,4</b>
<b>Meritvärde*</b>	Frejaskolan	Totalt	211,3	204,1	182,1	214,3	208,7
		Flickor	225,9	227,7	220,2	251,5	224,4
		Pojkar	198,1	187,2	159,3	182,9	191,1
	<b>Riket, totalt</b>		<b>214,8</b>	<b>224,7</b>	<b>224,1</b>	<b>223,5</b>	<b>228,7</b>
<b>Andel (%) minst E i alla ämnen</b>	Frejaskolan	Totalt	84,5	64,9	57,3	76,8	69,0
		Flickor	87,5	76,3	75,0	88,4	78,0
		Pojkar	81,8	57,1	47,1	67,3	59,6
	<b>Riket totalt</b>		<b>77,4</b>	<b>77,0</b>	<b>74,2</b>	<b>74,1</b>	<b>75,6</b>

Till och med 2014 beräknades det genomsnittliga meritvärdet på 16 ämnen, maxvärde 320. Från och med 2015 beräknas det genomsnittliga meritvärdet på 17 ämnen, maxvärde 340. År 2014 är därför inte direkt jämförbart med 2015-2018

Årskurs 6			2014	2015	2016	2017	2018
<b>Andel (%) minst E i alla ämnen</b>	Andel (%) minst E i alla ämnen	Totalt	66,3	66,1	66,7	79,0	75,0
		Flickor	74,0	69,4	64,6	88,5	91,4
		Pojkar	58,3	62,0	68,8	69,0	58,6
	<b>Riket, totalt</b>		<b>79,5</b>	<b>80,5</b>	<b>79,2</b>	<b>77,7</b>	<b>77,1</b>

Källa: Siris, Skolverket

**Kommentar:** Vårterminen 2018 blev cirka 80 procent av eleverna i årskurs 9 behöriga till gymnasieskolans nationella program (yrkesprogram). Det innebär en minskning jämfört med året dessförinnan och är lägre än rikssnittet. Det genomsnittliga meritvärdet, som ger ett mått på hur höga betyg eleverna nått, har minskat till 208,7 från 214,3. Även andelen elever som uppnår minst betyget E i samtliga ämnen är lägre än förra året och ligger på 69 procent. Det finns stora skillnader mellan flickor och pojkar oavsett mått. Flickorna har betydligt högre resultat än pojkarna, en skillnad som funnits under flera år. Detta gäller oavsett vilket betygsmått som används.

Andelen elever som uppnått minst betyget E i årskurs 6 i samtliga ämnen har minskat något jämfört med 2017, från 79 till 75 procent. Andelen är dock

betydligt högre än 2014-2016 då endast 66-67 procent av Gnestas sexor nådde minst betyget E i samtliga ämnen. Detta var också en betydligt lägre andel än i riket totalt.

Precis som i årskurs 9 är skillnaderna stora mellan flickor och pojkar, vilket var tydligt redan förra året. Andelen flickor som har minst betyget E i samtliga ämnen har ökat sedan förra året och ligger nu på 91 procent. Pojkarnas resultat har däremot sjunkit ytterligare jämfört med föregående år, och ligger nu på knappa 59 procent. Pojkarnas låga betygsresultat väcker stor oro och kräver insatser på olika sätt. Pojkarnas kunskapsresultat är ett utpekad förbättringsområde som samtliga skolor ska arbeta med under läsåret 2018/19.



## Enkät till elever och vårdnadshavare

Andel som instämmer i respektive påstående, elever i åk 2, 5 och 8 i Gnestas kommunala skolor, VT18.

Elever i åk 2 som går på fritidshem, har även svarat på påståenden om fritidshemmet.<sup>2</sup>

### Enkätundersökning elever VT18

	Åk 2	Åk 5	Åk 8
Jag känner mig trygg i skolan	72%	81 %	69 %
Skolarbetet gör mig så nyfiken att jag får lust att lära mig mer	57 %	44 %	18 %
Jag vet vad jag behöver kunna för att nå målen i de olika ämnena	61 %	68 %	30 %
Mina lärare förväntar sig att jag ska nå målen i alla ämnen	83 %	73 %	56 %
Jag känner mig trygg på fritidshemmet	80 %		
Jag får lära mig många olika saker på fritidshemmet	56 %		
Fritidshemmet: Jag får stöd och hjälp om jag behöver det	85 %		

Svaren har angetts utifrån en femgradig skala där 5 = instämmer helt och 1 = instämmer inte alls. Det som redovisas som "instämmer" i ovanstående tabell är andelen som angett svarsalternativen 5 eller 4.

Andel som instämmer i respektive påstående, vårdnadshavare till elever i åk 2, 5 och 8 i Gnestas kommunala skolor, VT18. Vårdnadshavare till elever i åk 2 som går på fritidshem, har även svarat på påståenden om fritidshemmet.

### Enkätundersökning vårdnadshavare VT18

	Åk 2	Åk 5	Åk 8
Mitt barn känner sig tryggt i skolan	76 %	73 %	77 %
Mitt barn stimuleras till utveckling och lärande utifrån sina förutsättningar och behov	58 %	55 %	40 %
Mitt barn får det stöd och den hjälp som behövs för att nå målen	70 %	58 %	42 %
Mitt barn känner sig tryggt på fritidshemmet	70 %		
Fritidshemmet: Mitt barn får det stöd och den hjälp som behövs utifrån barnets förmågor	55%		

<sup>2</sup> Svarefrekvensen bland elever var 93% i åk 2, 89% i åk 5 och 88% i åk 8. Svarefrekvensen bland vårdnadshavare var 63% i åk 2, 72% i åk 5 och 60% i åk 8. Svarefrekvensen bland vårdnadshavare i förskolan var 67%. (Många vårdnadshavare har flera barn i förskolan, men svarar enbart en gång).

## Mer nöjda i åk 5 men mindre nöjda i åk 2 och 8

Under våren genomfördes en enkätundersökning bland samtliga elever i årskurs 2, 5 och 8 samt hos vårdnadshavare med barn i dessa årskurser. Även vårdnadshavare med barn i förskolan fick svara på enkäten. På en övergripande nivå har nöjdheten bland elever och vårdnadshavare gått ner i årskurs 2 och 8 medan den gått upp i årskurs 5. För fritidshemmet är resultaten generellt höga, men lägre i år jämfört med förra årets mycket höga resultat. Nöjdheten bland elever inom området normer och värden ligger överlag relativt högt, medan områdena utveckling och lärande samt delaktighet och inflytande ligger lägre. Framförallt är delaktighet och inflytande ett område som drar ner resultaten totalt.

Bland de yngsta eleverna instämmer flickorna i högre grad än pojkarna i påståendena inom respektive område. I årskurs 5 är pojkarna i något högre grad nöjdare än flickorna, och i årskurs 8 är skillnaderna mellan flickor och pojkar markanta. Både flickor och pojkar är mindre nöjda i årskurs 8 och skillnaderna mellan flickor och pojkar är större än i de lägre årskurserna. Andelen flickor som instämmer i påståendena är inom vissa områden mycket låg, särskilt inom området delaktighet och inflytande samt helhetsbilden.

## Stimulans i lärandet är ett uttalat förbättringsområde

Precis som förra året är det en alltför låg andel elever som upplever att skolarbetet väcker nyfikenhet och lust att lära mer. Andelen sjunker ju äldre eleverna blir, och i årskurs 8 är det endast 18 procent av eleverna som instämmer i påståendet. Bland flickor är andelen som instämmer endast 10 procent. Samtliga skolor behöver fördjupa analysen av detta resultat och följa upp med fokusgrupper i högstadiet. Lusten att vilja lära är viktig ur många aspekter – inte minst utifrån behovet att utbilda sig flera gånger. Stimulans i lärandet är ett av två utpekade förbättringsområden som samtliga skolor kommer att arbeta med under läsåret 2018/19 och redovisa åtgärder.

## Lägesrapporter

### Bra betyg från vårdnadshavare i förskolan

I den enkät som genomfördes bland vårdnadshavare under våren fick Gnestas kommunala förskolor överlag ett gott resultat. Andelen vårdnadshavare som är nöjda med de olika områdena av förskolornas verksamhet ligger på en hög nivå liksom förra året. Vårdnadshavarna anger i mycket hög grad att deras barn känner sig trygga i förskolan och att barnen trivs. Resultaten är lägre när det exempelvis handlar om barnens möjlighet till lugn och ro under dagen. Resultaten bearbetas och analyseras inom varje förskola och ger underlag för vad som behöver utvecklas.

### Satsning på språkutveckling i förskolan

Förskolorna har ett gemensamt nätverk som fokuserat på språkutveckling – Läslyftet och TAKK (tecken som alternativ och kompletterande kommunikation). Det har gett goda effekter i verksamheterna. I samarbete med språkpedagog från elevhälsan har satsningen på TAKK medfört att pedagogerna har utvecklat sin kompetens och på så sätt kunnat skapa en mer tecknande miljö. Det har ökat ordförståelsen och varit ett stöd för de barn som inte har svenska som modersmål. Arbetet med Läslyftet har medfört att förskolorna ökat tillfällena med högläsning. Fler förskolor än tidigare beskriver att de gör biblioteksbesök i mindre grupper och det har ökat barnens intresse för böcker och läsning.

### Gnestas gymnasieelever

Under höstterminen 2018 gick 392 Gnestaungdomar på olika gymnasieprogram på gymnasieskolor i andra kommuner. Flest gymnasieelever (169) går på skolor i Stockholm, följt av Nyköping och Södertälje. De vanligaste programmen bland Gnestas gymnasieungdomar är det samhällsvetenskapliga programmet, följt av de estetiska och naturvetenskapliga programmen.

### Språkinträdning (SPRINT) och preparandutbildning

Gnesta kommun erbjuder två introduktionsprogram – SPRINT och preparandutbildning. Under vårterminen gick 26 elever SPRINT och nio elever preparandutbildning. Av de 26 SPRINT-eleverna, fick 15 plats på nationellt program eller programinriktat individuellt val på gymnasieskolor. SPRINT-eleverna erbjuds undervisning i alla grundskolans ämnen och fokus är att samtliga elever ska kunna gå vidare till

andra utbildningsformer inför HT 2019. Antalet nya elever är begränsat.

På preparandutbildningen har många elever gjort stora framsteg. Flera elever som tidigare varit så kallade hemmasittare deltar aktivt i undervisning och klarar av att läsa in sina betyg, ibland med reducerad studietakt. Intresset för och behovet av utbildningen växer.

### Ökat antal elevplatser på Kulturskolan

Kulturskolan har utökat antalet elevplatser från 295 elevplatser höstterminen 2017 till 472 elevplatser fördelat på 408 unika elever höstterminen 2018. Denna ökning har skett genom att kulturskolan sökt och fått statsbidrag till undervisning som främst sker i grupp. Under våren genomförde Kulturskolan sin första musikal ("Momo – eller kampen om tiden") och hade för andra året i rad feriearbetare som spelade på olika platser i kommunen.

Fritidsgården hade ett stort antal lovaktiviteter under 2018, 59 jämfört med 45 under 2017. Skillnaden förklaras av att det var möjligt att söka bidrag från Socialstyrelsen för alla lov under året 2018 medan 2017 var det endast bidrag från Myndigheten för ungdoms- och civilsamhällsfrågor (MUCF) för aktiviteter under sommarlov. Exempel på aktiviteter var hajk, Gröna Lund-besök, bowling och fiske. För att fånga upp flickor, en grupp som är underrepresenterad bland fritidsgårdens besökare, har fritidsgården gjort olika utflykter med endast flickor.

Utöver dessa aktiviteter har fritidsgårdens personal haft uppsökande verksamhet och varit på samtliga skolor, men främst på Freja 7-9, för att bland annat knyta kontakt med ungdomar och att höra vad ungdomarna vill göra på sin fritid. Fritidsgårdspersonalen har även vissa kvällar och helger i olika delar av kommunen mött unga utanför fritidsgården, vilket bland annat bedöms ha bidragit till att skapa ett större lugn och också avstyrt ungdomsfester.

Att introducera ett forskande arbetssätt i unga åldrar skapar förutsättningar för vetgiriga och nyfikna elever under hela skoltiden.





## 3. En trygg vård och omsorg av hög kvalitet

### Uppföljning av indikatorer

#### Resultat från Socialstyrelsens brukarundersökning inom äldreomsorgen

Socialstyrelsen genomför varje år enkätundersökningar till samtliga brukare i landet inom hemtjänst och särskilt boende. Nedan redovisas resultat för ett urval av frågor.

#### Brukarundersökning inom hemtjänst

Andel som är nöjda i %	2017	2018	
Sammanfattande betyg	Gnesta	90	86
	Riket	89	88
Information om förändringar	Gnesta	62	69
	Riket	68	67
Bemötande	Gnesta	97	97
	Riket	97	97
Förtroende för personalen	Gnesta	91	89
	Riket	91	90
Personalen kommer på avtalad tid	Gnesta	90	83
	Riket	85	84
Tillräckligt med tid för personalen	Gnesta	77	70
	Riket	82	70
Trygghet	Gnesta	86	85
	Riket	86	85
Andel som ofta besväras av ensamhet, (%)	Gnesta	15	14
	Riket	14	14
Andel som har svåra besvär av ångslan, oro eller ångest, (%)	Gnesta	7	10
	Riket	7	7

**Kommentar:** Det sammanfattande betyget har sjunkit något 2018 jämfört med 2017 och Gnesta ligger strax under rikssnittet. Högt betyg redovisas för bemötande och förtroende för personalen. Information om förändringar har förbättrats sedan 2017 och Gnesta visar ett högre betyg än rikssnittet. Andelen som anger att de har besvär av ångslan med mera har ökat något sedan förra undersökningen och ligger högre än riksgenomsnittet.<sup>3</sup>

#### Brukarundersökning i äldreboende

Andel som är nöjd i %	2017	2018	
Bedömning av helhet	Gnesta	85	78
	Riket	82	81
Bemötande	Gnesta	93	93
	Riket	94	93
Få kontakt med personalen på boendet	Gnesta	88	71
	Riket	84	83
Förtroende för personalen	Gnesta	89	93
	Riket	86	85
Tillräckligt med tid för personalen	Gnesta	75	68
	Riket	73	72
Maten	Gnesta	57	71
	Riket	74	75
Måltidsmiljön	Gnesta	65	59
	Riket	69	68
Trygghet	Gnesta	81	89
	Riket	88	88

**Kommentar:** Det sammanfattande betyget har sjunkit något 2018 jämfört med 2017. Högst betyg redovisas för förtroende för personalen (där resultatet är högre än rikssnittet) samt bemötande och trygghet (där Gnesta ligger jämnt med rikssnittet). Lägre betyg redovisas för maten, måltidsmiljön och möjligheter att få kontakt med personalen där Gnesta ligger under rikssnittet.

<sup>3</sup> Svarsfrekvensen är 58 procent vilket är ungefär som rikssnittet. Andelen svarande gör att resultatet kan behäftas med viss osäkerhet.

<sup>4</sup> Svarsfrekvensen är 40-60 procent. Svarsfrekvensen anges i ett intervall pga att det blir relativt få personer som svarar i små kommuner och då värnar SCB om anonymiteten. Osäkerheten kring svarsfrekvensen gör att resultatet får tolkas med viss försiktighet.

## Lägesrapporter

### Revidering av riktlinjer för ökad rättssäkerhet

Under 2018 har vuxen- och omsorgsförvaltningen arbetat fram flera nya och reviderade riktlinjer som antagits av vuxen- och omsorgsnämnden och därmed säkerställs rättssäkerhet, patientsäkerhet samt korrekt ärendegång.

### Ny funktion som samordnare för folkhälsa

Funktionen finns sedan maj 2018 och innebär ett kommunövergripande arbete som syftar till att samverka internt och externt för att sätta fokus på folkhälsofrågorna och bedriva utvecklingsarbete. Prioriterade områden i planen är alkohol, narkotika, dopning och tobak (ANDT).

### Satsning på träning i äldreboendena

Aktivitetssamordnarna på Frustunagården och Ekhagen har breddat erbjudanden till de boende. Det innebär individanpassad träning och vardagsrehabilitering som syftar till att bibehålla eller förbättra de boendes funktions- och aktivitetsförmåga samt ge förutsättningar för en meningsfull vardag. Med hjälp av statliga medel har även en demenssamordnare och demensundersköterska stöttat och handlett både personal och anhöriga samt samverkat med primärvården för bästa möjliga demensvård.

### Gnestas nya äldreboende Strandhagen

Bygget av det nya äldreboendet Strandhagen går enligt planerna och beräknas vara klart för inflyttning under mars 2019. Det moderna boendet ska rymma 44 lägenheter.

### Satsning på kommunikation och välfärdsteknik inom LSS

Inom daglig verksamhet LSS har satsningar gjorts på AKK, alternativ och kompletterande kommunikation, samt SMART-board för tydligare dialog och samtal med personer med funktionsvariation. Stora investeringar har också gjorts i välfärdsteknik med hjälp av statliga medel. Verksamheterna har köpt in tidshjälpmedel, digitala verktyg till verkstaden med mera.

### Samarbete med frivilligorganisationer och volontärsarbete

Vuxen- och omsorgsförvaltningen har utvecklat frivilligverksamheten under 2018. Frivilligsamordnaren arbetar nu tillsammans med bland annat PRO och SPF i Powerhuset med att starta en frivilligförening

och att anlita frivilliga. Ett etablerat samarbete finns med till exempel Pensionärernas Riksorganisation (PRO), SPF Seniorerna, Pensionärs- och omsorgsrådet (POR), Svenska kyrkan och Handikappförbundet.

### Träffpunkten och Powerhuset

Träffpunkten har utökat sin verksamhet för seniorer i Gnesta kommun med nya aktiviteter. Vidare invigdes i juni 2018 Powerhuset som är ett samarbete mellan Gnesta kommun, PRO och SPF. Powerhuset är en stor satsning vars syfte är att öka välmående, ge utrymme för fler aktiviteter samt förbättra den sociala samvaron och gemenskapen hos Gnestas invånare.

### Satsning på anhörigstöd

Vuxen- och omsorgsförvaltningen har satsat på att göra anhörigstödet mer tillgängligt för alla medborgare under 2018. För att uppfylla kraven på uppsökande verksamhet enligt socialtjänstlagen skickade anhörigkonsulenter ut 135 brev med information om verksamheten samt erbjöd hembesök för att sprida kunskap. 22 personer tackade ja till hembesök jämfört med endast 13 personer 2017. En enkät om hembesöken visar att av de 17 personer som svarade angav alla att de haft mycket bra information och samtal. Uppsökande verksamhet och förebyggande hembesök är en viktig satsning för kommunen och den enskilda människan som är i behov av information och insatser.

### Fokus på att sänka nattfastan på äldreboendena

För att sänka nattfastan (antal timmar utan måltid) på Frustunagården och Ekhagen erbjuds de boende förfrukost och mellanmål vid behov under förmiddagar och eftermiddagar. Brukaren erbjuds även att äta på natten om brukaren så önskar och är vaken, vilket på sikt kan minska behovet av sömnmediciner. Arbetet fortsätter med att erbjuda fler alternativ för varje brukare. Hösten 2018 genomfördes en mätning av nattfastan som visar att Gnesta ligger bäst till i hela Sörmland med ett medel om 9,7 timmar, jämfört med Sörmlands medel om 11,7 timmar.

### Råd- och stödmottagning har öppnat

Vuxen- och omsorgsförvaltningen öppnade våren 2018 i förebyggande syfte råd- och stödmottagningen där medborgare i Gnesta kan få råd och stöd utan biståndsbedömning. Individ- och familjeomsorgen har påbörjat samverkan mellan fritidsgården Chill och polisen för det sociala fältarbetet.



## 4. Fler välmående och växande företag

### Uppföljning av indikatorer

#### Höga betyg från företagen

I NKI-undersökningen (nöjd-kund-index) om företagens uppfattningar om kommunernas service framgår att Gnesta kommuns företagare är mer nöjda med kommunens företagsservice än tidigare år. Gnestas totala NKI var 78 poäng av 100, vilket är det högsta värdet sedan undersökningen påbörjades och en förbättring med sju poäng från året innan.

Företagen i Gnesta kommun ger betyget 3,7 (på en skala 1-5) i ett sammanfattande omdöme om företagsklimat. Det är det näst högsta betyget genom åren.

#### Insatser för nyföretagande

Nyföretagarcentrum har under året anordnat två starta-eget-kurser à fyra tillfällen. Rådgivning till nystartade företag har även förekommit vid separata tillfällen på biblioteket i Gnesta. Under året startade 50 nya företag (jämfört med 47 företag 2017) inom främst branscherna bygg, gräv och mark samt måleri.

#### Företag med över fem anställda

Det finns 60 företag registrerade med fler än fem anställda. Under samma period 2017 fanns det 65.

#### Uppskattade företagsbesök

Kommunalråden och näringslivschefen gjorde 32 företagsbesök under året (40 samma period 2017 och det är normalt sett färre under ett valår) inom olika branscher, varav 13 företag drevs av kvinnor och 19 av män.

Under året har kommunens näringslivssamordnare även deltagit i ett antal nätverksmöten och genomfört ett stort antal företagsbesök som ett led i arbetet med att förbättra dialog och samverkan mellan kommun och näringsliv.

### Planlagd mark för handel och industri

Samtliga industritomter vid Vackerby industriområde har sålts och nu återstår cirka 0,5 hektar industri-mark som reserveras för en framtida utbyggnad av fjärrvärmeverket. Kommunen äger en tomt på två hektar vid Sigtunavägen samt en tomt i Frösjö strand på 0,4 hektar och en tomt i anslutning till Tvålfabriken på 1,3 hektar. I Stjärnhov finns en mindre tomt för industri på 0,2 hektar vid Mejerivägen. I Björnlunda och i Laxne finns ingen kommunal markreserv för industri i dagsläget. Det finns totalt 4,3 hektar kommunalt ägd och 1,3 hektar privat ägd planlagd mark (2017 var det 5,3 respektive 1,3 hektar).

### Lägesrapporter

#### Mötesplatser för företag

Följande nätverksträffar har på kommunens initiativ genomförts under 2018:

- tre frukostmöten och en afterwork i form av "Morgonsoffa" och "Afterworksoffa"
- en affärslunch på tema destinationsutveckling
- näringslivsgala på Södertuna Slott
- fyra samverkansmöten med Gnesta handel
- fyra möten med Näringslivsrådet
- sju frukostmöten i samverkan med Nyföretagarcentrum
- ett frukostmöte i samverkan med Företagarna Trosa – Gnesta på tema GDPR
- två frukostmöten på tema upphandling.



**Gnesta växer.** Intill Frösjöstrand, badplatsen som invigdes 2017 har det under 2018 pågått byggnation av både äldreboende och flerbostadshus.





## 5. Fler i sysselsättning samt en arbetslöshet som ligger minst 2 procent under länsnittet

### Uppföljning av indikatorer

#### Relativ arbetslöshet och antal personer med aktivitetsstöd

16-64 år (% av arbetskraften)	Öppet arbetslösa		Program med aktivitetsstöd	
	2018-12-31	Differens 1 år	2018-12-31	Differens 1 år
Gnesta	2,4	0,1	2,2	0,0
Södermanland	4,4	-0,6	4,9	-0,3
Riket	3,8	-0,3	3,2	-0,2

Program med aktivitetsstöd omfattar t ex arbetsmarknadsutbildning, jobb- och utvecklingsgaranti, jobbgaranti för ungdomar, stöd till start av näringsverksamhet och arbetspraktik.

**Kommentar:** Den öppna arbetslösheten i åldern 16-64 år var 2,4 procent den 31 december 2018, en ökning med 0,1 procentenhet från samma tidpunkt 2017. Därutöver deltog 2,2 procent i någon form av arbetsmarknadspolitiskt program med aktivitetsstöd. Jämfört med både länet och riket hade Gnesta lägre andel både arbetslösa och deltagare i arbetsmarknadsåtgärder.

Bland ungdomar var den öppna arbetslösheten 2,6 procent den 31 december 2018, en minskning med 0,3 procentenheter sedan 2017. Därutöver var 4,0 procent av ungdomarna i arbetsmarknadspolitiska program. Jämfört med länet och riket var andelen arbetslösa och i program lägre i Gnesta.

Den könsuppdelade statistiken visar något lägre arbetslöshet för kvinnor (2,1 procent) än män (2,7 procent). Mönstret med lägre arbetslöshet bland kvinnor är densamma i Gnesta som i länet och i riket totalt.

### Lägesrapporter

#### Insatser för sysselsättning

Under 2018 har totalt 68 individer varit aktuella inom arbetsmarknadsenheten. Insatser som varit aktuella är att 19 personer har erbjudits en extratjänst

(subventionerad anställning), 10 personer med praktik/arbetsträning som insats, 3 ungdomar med ungdomstjänst, 7 personer med någon form av lönebidragsanställning som insats samt 29 personer med andra former av insatser (till exempel intervjusträning, CV-skrivning och coachande samtal).

Av dessa totalt 68 personerna har 18 personer gått vidare till någon form av anställning, 21 personer har valt att gå vidare till studier, 22 personer har återaktualiserats till annan myndighet som till exempel arbetsförmedlingen eller försäkringskassan och för sju individer har insatsen avslutats.

#### Samverkan för ungdomar

Gnesta kommun samverkar med Arbetsförmedlingen (Af) och Delegationen för Unga till Arbete (DUA) för att ungdomar 16-24 år ska komma vidare till arbete eller studier. Samverkan sker genom gemensamma möten mellan kommunens arbetsvägledare, arbetsförmedlare och ungdomar.

Under 2018 har överenskommelsen kring detta samarbete förlängts. Det kommunala aktivitetsansvaret (KAA) på barn- och utbildningsförvaltningen kommer att bli mer involverat i samarbetet under 2019. I år har totalt 18 ungdomar erhållit insatser inom ramen för DUA.



Gnesta kommun samverkar med Arbetsförmedlingen (Af) och Delegationen för Unga till Arbete (DUA) för att ungdomar 16-24 år ska komma vidare till arbete eller studier.

### **Samverkan för nyanlända inom etableringen**

Samverkan med Af och DUA har också omfattat personer inom etableringsprogrammet. Detta har resulterat i gemensamma möten mellan berörda yrkesgrupper och personer inom etableringen samt framtagande av lokala jobbspår utifrån rådande rekryteringsbehov på arbetsmarknaden (i Gnesta är

det vården och barnomsorgen). Ett tätare samarbete med lokala näringslivet har startat för att tillsammans skapa bättre förutsättningar för nyanlända att komma in på den reguljära arbetsmarknaden men även för att matcha företagens behov av kompetens (genom att till exempel starta nya utbildningar).





## 6. En befolkningstillväxt om minst 2 procent per år

### Uppföljning av indikatorer

#### Befolkningen fortsätter att öka

Gnestas befolkning har ökat med 218 personer och uppgick den 31 december 2018 till 11 237 personer. Det är en ökning med 2 procent som främst beror på inrikes flyttningsöverskott men även invandringsöverskott. Under 2017 var ökningen 1,5 procent (158 nya kommuninvånare) som främst berodde på samma anledningar som för år 2018. Under 2016 var invandringsöverskottet högre vilket berodde på flyktingtillströmningen året innan. Under 2017 fick många av dessa nyanlända kommunplacering i andra kommuner.

#### Befolkningsförändring under 2016 och 2017

År	Totalt	Födelse- överskott	Invand- ringsöver- skott	Inrikes flytt- överskott	Juste- ring
2016	+212	+34	+197	-19	0
2017	+158	-4	+45	+112	+5
2018	+218	+35	+64	+120	-1

#### Antal beviljade bygglov

Under året har bygglov med startbesked beviljats för 22 bostäder, samtliga en- eller tvåbostadshus. Under 2017 påbörjades 176 bostäder, varav 162 lägenheter och 14 småhus.<sup>5</sup>

#### Antal färdigställda bostäder

Under året har 91 bostäder färdigställts, varav 36 är lägenheter på Frönäs gårde och 39 lägenheter på Frösjö strand. Övriga 16 bostäder är fristående enbostadshus. Under 2017 färdigställdes 53 bostäder varav 42 lägenheter i radhus och elva småhus.

#### God planberedskap

Gnesta kommun har god planberedskap för bostäder i hela kommunen. Planberedskap finns idag för cirka 290 bostäder. I Gnesta tätort finns planer för 130 bostäder, i Stjärnhov 96 bostäder, i Laxne 31 bostäder,

i Björnlunda 10 bostäder och på landsbygden 23 bostäder. I Gnesta tätort pågår detaljplanearbete för området Vackerby trädgårdsstad som på sikt kan bli en ny stadsdel med 600 bostäder.

### Lägesrapporter

#### Omfattande bostadsbyggande pågår

##### Frösjö strand

Utbyggnaden på Frösjö strand har fortsatt under året. Nokons etapp 1 med 39 lägenheter blev klar i början av 2018 och etapp 2 med ytterligare 39 lägenheter pågår med beräknad inflyttning våren 2019. Det återstår sedan att bygga ett sexvåningshus med möjlighet till cirka 20 lägenheter.

##### Frönäs gårde

I maj stod 36 bostadsrätter klara. Byggnaden av äldreboendet Strandhagen med 44 lägenheter har pågått under året och beräknas stå klart våren 2019. Kvar att bygga i området är cirka 40 hyresrätter i Gnestahems regi.

##### Österkärv

Under året har Boklok byggt 80 bostäder vid Kärvsvägen med inflyttning i början av 2019. Kärvsvägen har byggts om för att kunna klara den ökade trafiken i området till följd av bostadsutbyggnaden samt som en förberedelse för en framtida tredje infart till Gnesta tätort.

##### Åkervägen

Bygglov för 44 lägenheter på Åkervägen överklagades, men vann laga kraft i januari 2019. Gnestahem planerar för hyresrätter på platsen.

<sup>5</sup> Antalet bygglov med startbesked för 2017 ovan avviker från årsredovisningen 2017. Etapp 2 i Bokloks projekt i Österkärv kom inte med i årsredovisningen 2017 men fick startbesked samtidigt som etapp 1 och räknas därför till 2017.

**Gnesta kommun** har god planberedskap för bostäder i hela kommunen. Planberedskap finns idag för cirka 290 bostäder.







Föreningen Gnesta Pride samlade över 800 personer till Gnestas första Pridetåg hösten 2018.



## 7. Ett starkt, brett och inkluderande föreningsliv

### Uppföljning av indikatorer

#### Stor bredd av föreningsaktiviteter

Gnesta kommun har ett nära samarbete med Scenkonst Sörmland. Under våren visades teaterföreställningen "Jag kommer härifrån", i samverkan med Grytsbergs säteri. I juli visades dansföreställningen "Iceolo", på Frösjö strands badplats, under två dagar (med tre föreställningar) för att ta kulturen till platser där människorna är. Föreställningen var gratis och lockade cirka 300 personer. En konsert med Kizelo Mielko, ett samarbete med föreningen Vår Lokal, arrangerades i oktober. Cirkusskola, sommaridrottsskola, naturvandring och en mängd olika prova-på-dagar har erbjudits av idrottsföreningarna i Gnesta kommun. Likaså sker samverkan med Gnesta FF och IFK Gnesta inför Gnestadagarna.

#### Mer än tre evenemang per dag

Under 2018 har totalt 1 158 evenemang genomförts i Gnesta kommun varav 830 av dem var kulturevenemang. Under 2017 var det betydligt fler evenemang (1 599), vilket förklaras av Gnestas 25-årsjubileum då föreningarna fick mer föreningsstöd för att erbjuda fler aktiviteter. Enligt Sörmlandsmodellen erbjuds alla barn och unga från förskola upp till 15 år kultur på skoltid. Under 2018 var det 57 sådana föreställningar/konserter samt 5 som riktade sig till vuxna och 12 som riktade sig till äldre, totalt 74 föreställningar.

### Lägesrapporter

#### Beslut om idrottspolitiskt program

Idrottspolitiskt program 2018-2025 beslutades våren 2018 efter en genomgripande dialog med Sörmlandsidrotten och engagerade föreningar. Under 2018 erbjöds föreningarna två föreläsningar för att stärka ett tryggt och bra ledarskap i föreningslivet.



## 8. Gnesta kommun ska vara en attraktiv arbetsgivare

### Uppföljning av indikatorer

#### Mindre andel långtidssjukskrivningar

Sjukfrånvaron ligger på 8,4 procent den 31 december 2018 (kvinnor 9,1 procent, män 5,8 procent) jämfört med 8,2 procent (kvinnor 8,6 procent, män 6,5 procent) vid samma tidpunkt föregående år. Noterbart är att långtidssjukskrivningarna fortsätter att minska och utgör idag 47 procent av den totala sjukfrånvaron, att jämföra med 56 procent under 2017.

#### Viss ökning av andel heltidsanställda

Antal anställda i kommunen uppgick under perioden till 879 vilket är en ökning med 10 personer jämfört med samma period 2017. Av samtliga månadsanställda har 67 procent en heltidsanställning, varav 64 procent av kvinnorna och 80 procent av männen. Det innebär en marginal total ökning jämfört med förra året, då 66 procent hade en heltidsanställning (63 procent av kvinnorna och 80 procent av männen).

### Lägesrapporter

#### Utbildningsinsatser

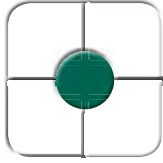
Fyra Ledarforum har genomförts med teman om arbetsmiljö, kommunikation, kompetensförsörjning och digitalisering. HR har genomfört fyra miniseminarier med teman om arbetsrätt grund, arbetsrätt fördjupning, rehabilitering/sjukskrivningsprocessen samt arbetsmiljö. Utbildningsinsatser för medarbetare planeras dels tillsammans med respektive chef i en utvecklingsplan, dels som gemensamma utbildningar som krävs för verksamheten.

#### Reflektionsgrupper för chefer

Under 2017 skapades reflektionsgrupper för alla chefer. Initialt driver grupperna själva sitt arbete med möjlighet att avropa stöd från HR. Endast cirka hälften av reflektionsgrupperna är för närvarande aktiva.

#### Kartläggning för utökad heltidssatsning

2017 fastslog Gnesta kommun en heltidsplan i enlighet med den nationella satsningen Heltidsresan. Heltidsresan är ett gemensamt initiativ från de centrala parterna SKL och Kommunal med målet att få fler medarbetare att arbeta heltid inom välfärdssyrkena. Under 2018 har arbetet med "Heltidsresan" främst fokuserat på kartläggning och omvärldsbevakning. En enkät skickades till samtliga deltidsanställda i Gnesta kommun, där resultatet kommer att vara en viktig del i planeringen av kommande steg i projektet.



## 9. En god ekonomisk hushållning

### Uppföljning av indikatorer

#### Prognossäkerhet vid budgetuppföljningar

Redovisas i ekonomiavsnittet.

#### Ekonomiskt resultat

Redovisas i ekonomiavsnittet.

#### Nettokostnadernas andel av skatteintäkter

Redovisas i ekonomiavsnittet.

### Lägesrapporter

#### Digitaliseringspolicy har antagits i kommunfullmäktige och aktiviteter pågår

Under året har en digitaliseringspolicy antagits av kommunfullmäktige som beskriver syfte, mål och inriktning avseende kommunens digitaliseringsarbete. I förvaltningarna pågår följande aktiviteter:

**Kommunstyrelseförvaltningen:** IT-enheten har inrättat en ny tjänst som processledare för digitalisering. En kartläggning av respektive förvaltnings behov inom området har utmynnat i ett utkast till kommunövergripande handlingsplan för digitalisering och förvaltningsspecifika aktivitetsplaner är under framtagande. Ett nytt affärssystem med flera digitaliserade komponenter förväntas tas i bruk i början av 2019. Affärssystemet omfattar även elektronisk hantering av fakturor och e-handel. En översyn av IT-supportens verksamhet har påbörjats i syfte att etablera en robotpilot för att hantera någon eller några arbetsuppgifter. E-tjänsterna bokning av kommunens infartsskyltar och synpunkter om kommunens verksamheter har införts.

**Inom vuxen- och omsorgsförvaltningen** har vårdplaneringar som görs med hjälp av videolänk eller telefon ökat till cirka 90 procent. Meddelandesystemet Prator som används av Landstinget och kommunerna har utvecklats så att man inte längre ringer och faxar till varandra i lika stor utsträckning som tidigare. Arbetet med att införa e-tjänster har startat och de första e-tjänsterna kommer tas i drift 2019. Inom IFO pågår ett arbete med att effektivisera verksamhetsprocessen för ekonomiskt bistånd i

syfte att upphandla och implementera en elektronisk medarbetare, RPA.

Under 2018 har **barn- och utbildningsförvaltningen** fortsatt med 1:1-satsningen, där alla elever inom skolan arbetar med en egen dator/lärplatta. Merparten av förvaltningens blanketter finns nu i digitalt format och nu erbjuds alltfler e-tjänster, till exempel skolskjutsansökan, svar på erbjudande om skolskjuts och inackorderingsbidrag. Arbetet med digitalisering av arbetssätt inom skolan har fortsatt för att skapa en enad syn på digitala läromedel. Samtliga skolor har registrerats i vårdsystemet Prator för att kunna samarbeta med andra förvaltningar i SIPar (Samordnad Individuell Plan), och följa upp elevers situation och ge det samlade stöd som behövs. Elevhälsosystemet PMO har utvecklats för att rektorer ska kunna dokumentera i elevernas akter så att hälsorelaterad information ska samlas på en plats. Ett systemstöd för schemaläggning införs för att skolorna ska eliminera pappersbaserad schemaläggning och för att underlätta frånvaroarbetet i skolorna. Upphandlingen av ett systemstöd för pedagogiskt arbete i förskolorna är nästan färdigt. Systemstödet ska underlätta dokumentation, kommunikation med hemmet och det pedagogiska arbetet för personalen.

Inom **samhällsbyggnadsförvaltningen** fortsätter arbetet med att utveckla och implementera e-tjänster inom bland annat bygglov. Miljöenheten har startat ett arbete med målet att digitalisera hela ärendekedjan för att effektivisera tillstånds- och tillsynsarbetet. En satsning sker fortlöpande på utveckling av det digitala kartsystemet.



Vid Natens strand ligger Stjärnhov. Här hittar du både en fin badplats och ett utegym.



## 10. Långsiktigt minskad natur- och klimatpåverkan

### Uppföljning av indikatorer

#### Insatser vid sommarens torka

Sommaren 2018 var extremt torr och många lantbrukare med djurbesättningar hade svårt att hitta bete och vinterfoder. Gnesta kommun engagerade sig genom att "låna ut" två markområden till bete. Vi hjälpte även till med att förmedla kontakter mellan lantbrukare och markägare med betesmarker via kommunens hemsida. För att förebygga problem informerades även om regelverket kring vattenuttag från sjöar, en del av EU:s tvärvillkor som är viktigt att känna till vid lantbruksstöd.

Den torra och varma sommaren ledde också till att grundvattennivåerna sjönk snabbare än normalt samt att förbrukningen av vatten ökade kraftigt på grund av bland annat bevattning och uppfyllnad av pooler. I mitten på sommaren började grundvattennivåerna och uttaget närma sig kritiska nivåer, vilket innebar att ett bevattningsförbud infördes från den 23 juli. Det gäller fortfarande förutom i Björnlunda som har ett ytvattenverk och inte ett grundvattenverk. Den torra och varma sommaren bidrog även till tre skogsbränder inom kommunens gränser, varav en av dessa var den största i länet

#### Upprustningar inom VA

En omfattande upprustning pågår av kommunens vattenverk och avloppsreningsverk samt en utredning om ny vattentäkt i Gnesta. Nedan redovisas en lägesrapport.

- Byggstart för Laxnelänken ägde rum hösten 2017 och den beräknas vara klar mars 2019.
- Upprustning av Björnlunda reningsverk påbörjades hösten 2017 och blev färdigt hösten 2018.
- Upprustning av Björnlunda vattenverk blev klart hösten 2018.
- Utredning om Gnesta vattentäkt pågår. Utredningen ska klarlägga behoven för att långsiktigt säkerställa god tillgång och god vattenkvalitet. Ett principförslag beräknas vara klart våren 2019.
- Vattenverket i Stjärnhov kommer att upprustas våren 2019.
- Styrsystemet i Gnesta vattenverk har bytts hösten 2018 för att säkerställa fortsatt drift.



# 11. Främjande av mänskliga rättigheter och motverkande av all form av diskriminering

## Lägesrapporter

### Arbetet med jämställdhetsplanen och likabehandling

För att agera i enlighet med diskrimineringslagen har förvaltningarnas planer beträffande CEMR (den europeiska deklARATIONEN för jämställdhet mellan kvinnor och män på lokal och regional nivå) utökats till att omfatta samtliga diskrimineringsgrunder. Exempel på aktiviteter i enlighet med CEMR-planen under 2018 är att Vuxen- och omsorgsförvaltningen har identifierat ojämlikhet i bemötande av brukare och inom olika områden. För att möjliggöra levande diskussioner och samtal i arbetsgrupper kring jämställdhet och likabehandling har fasta diskussionsunderlag tagits fram.

Den övergripande utvecklingsgruppen inom barn- och utbildningsförvaltningen har identifierat arbete mot kränkande behandling som ett utvecklingsområde med insatser under en längre tid. Lika-behandlingsgruppen inom förskolan har tagit fram en övergripande likabehandlingsplan som ger stöd i arbetet med det prioriterade området funktionsvariation.

Biblioteket har anställt en bibliotekspedagog som påbörjat ett nära samarbete med SFI och andra aktörer inom kommunen. Språkcaféer har återinförts på biblioteket. Bibliotekspedagogen har även kontakt med äldreboenden, hemtjänst och Träffpunkten för att göra bibliotekets tjänster och resurser tillgängliga för dessa prioriterade grupper. Det genomförs till exempel högläsning och utlån av media.

### Förberedelse för lagstiftning om barnkonvention

Den 13 juni 2018 beslutade riksdagen att göra barnkonventionen till lag som börjar gälla den 1 januari 2020. Förberedelser pågår inom Vuxen- och omsorgsförvaltningen, bland annat genom att biståndshandläggarna har gått på utbildning och att verksamhetssystemet Treserva anpassas till lagen. Barn- och utbildningsförvaltningen har påbörjat arbetet enligt SKL:s tillämpningsnycklar som underlättar för kommunerna att få en bild av hur långt arbetet med barnrätten kommit.

Gnesta kommuns översiktsplan tar hänsyn till globala mål och Agenda 2030. Översiktsplanen tar också hänsyn till barnkonventionen och föreslår bland annat att barnkonsekvensanalyser ska göras i samhällsbyggnadsprojekt där barn berörs. Översiktsplanen antogs av kommunfullmäktige i december 2018 och under 2019 kommer implementering att inledas.



# Gnestas ekonomi

**Nettokostnaderna ökade** med 5,3 procent under 2018 jämfört med 5,6 procent 2017. Detta berodde främst på ökade personalkostnader med 7 procent (30 mkr) men även ökade kostnader för entreprenader och köp av verksamhet (46 procent, 27 mkr) samt ökade lokalkostnader med 14 procent (12 mkr).

## Kommungemensamma poster

### Kostnadsutveckling/budgetavvikelse

Kommungemensamma poster har ökat med totalt 35 mkr vilket främst beror på ökade skatteintäkter med 21 mkr samt försäljning av värdepapper 7,7 mkr. Minskning av kommungemensamma poster med 4 mkr avser ökade pensionskostnader.

Kommungemensamma poster överstiger budget med 20 mkr. Den största positiva avvikelsen beror på att finansnettot är 9 mkr högre på grund av försäljning av värdepapper, ökade ränteintäkter och ökade borgensintäkter. Övriga positiva avvikelser är lägre kostnader för kommungemensamma hyror (3 mkr) samt lägre kostnader för avskrivningar än budget (2 mkr).

## Ekonomisk redovisning per nämnd<sup>6</sup>

### Kommunstyrelsen

#### Skattefinansierad verksamhet – kostnadsutveckling

Totalt blev nettoresultatet -68 mkr för den skattefinansierade verksamheten, en minskning med cirka 12 mkr jämfört med 2017. Kostnadsminskningen mellan 2017 och 2018 beror i första hand på försäljning av mark inom Mark och fastigheter med cirka 6 mkr (1 mkr 2017). Stor del av tidigare års bidrag från Migrationsverket avseende flyktingverksamhet har också bokförts från balansräkningen till en intäkt i resultaträkningen (4 mkr) inom Vuxenutbildning och arbetsmarknad. Detta enligt gällande redovisningsregler.

#### Budgetavvikelse

Den skattefinansierade verksamheten redovisar ett överskott med 13 mkr. Överskottet förklaras av försäljning av mark med 6 mkr som ej budgeterats, intäkter från Migrationsverket hos Vuxenutbildning och arbetsmarknad (4 mkr) samt överskott hos

Kommunikation och samverkan för minskade kostnader för Medborgarkontoret och förbrukningsmaterial på badhuset (1 mkr). IT-enheten gör ett underskott på cirka 1 mkr framförallt avseende programkostnader för 2017 som inkommit sent och belastat 2018 år resultat. Dessutom har IT-enheten ökade personalkostnader i och med föräldraledighet och sjukfrånvaro.

#### Taxefinansierad verksamhet (budgeteras ej)

Resultatet för vatten- och avloppsenheten 2018 blev -494 tkr. Detta beror på högre underhållskostnader för anläggningarna.

Resultatet för renhållningen blev positivt, 218 tkr 2018, detta på grund av lägre kostnader avseende hanteringen av hushållsavfall.

### Samhällsbyggnadsnämnden

#### Kostnadsutveckling

Nämndens nettokostnader för 2018 var 27 mkr, vilket var en ökning med 2 mkr (7,8 procent) från 2017. Kostnadsökningen mellan åren 2017 och 2018 beror till största delen på ökat antal anställningar (två) för att ersätta konsultkostnader inom Gata/park, en vakans har tillsatts (planarkitekt) samt att en projektsamordnare anställdes.

#### Budgetavvikelse

Samhällsbyggnadsnämnden redovisade ett överskott med cirka 1 mkr för 2018. Flera enheter bidrar till överskottet. Miljöenheten bidrar med 0,3 mkr på grund av högre intäkter för miljötillsyn samt lägre personalkostnader på grund av vakanser. Central administration med 0,5 mkr på grund av lägre omkostnader och Planeringsenheten med 0,2 mkr på grund av högre intäkter för detaljplaner än budgeterat. Gata/Park har en positiv avvikelse (0,4 mkr) vilket till stor del beror på högre intäkter för schaktansökningar. Räddningsenheten har en

<sup>6</sup> Driftredovisning, sid 86.

negativ avvikelse (0,7 mkr), detta främst på grund av självriskkostnad för skogsbränderna i augusti.

## Barn- och utbildningsnämnden

### Kostnadsutveckling

Barn- och utbildningsnämndens nettokostnader för 2018 blev 295 mkr, en kostnadsökning med 24 mkr jämfört med 2017 (9 procent). Förskoleverksamheten har ökat sina kostnader (5,6 mkr), främst då kostnader för städ och renhållning, kostnader för platser hos externa utförare och interna kostnader för inköp av måltider ökat. Även inom grundskolan har kostnaderna ökat (16,5 mkr). Framförallt är ökningen hänförlig till kraftigt ökade personalkostnader (7 mkr), städ och renhållning (3,7 mkr) och köp av skolplatser (1,6 mkr). Samtidigt har lägre bidrag erhållits från Migrationsverket (1,6 mkr). Inom gymnasieskolan har kostnaderna ökat med 4,6 mkr, främst avseende kostnader för köp av skolplatser (1,6 mkr) samt kostnader för personal (1,2 mkr). Kostnaden för elevhälsan har minskat (2,6 mkr). Detta främst då högre bidrag från Skolverket erhållits samt att kostnader för köp av skolläkartjänst har ersatts med personalkostnader och därmed minskat (0,5 mkr).

### Budgetavvikelse

Nämnden redovisade ett underskott med cirka 12,5 mkr för 2018. De största negativa avvikelserna återfinns inom grundskolan (9,4 mkr) då skolorna inte klarat att anpassa sin organisation till den erhållna elevpengen. Kostnaden för personal överstiger budget med 11 mkr. Erhållna bidrag och debitering till andra kommuner har varit högre än budgeterat. För gymnasieskolan är budgetavvikelsen (7,8 mkr) framförallt beroende på att köp av skolplatser felbudgeterats. Även skolresorna överstiger budget (1,3 mkr). Högre bidrag än budgeterat har erhållits (2 mkr). Den främsta orsaken till förskolans överskott (3,5 mkr) är att högre bidrag har erhållits (1 mkr). Dessutom har antalet barn i förskolan varit färre än budgeterat och även köp av plats i externa förskolor har varit lägre.

## Vuxen- och omsorgsnämnden

### Kostnadsutveckling

Vuxen- och omsorgsnämndens nettokostnader för 2018 blev 213 mkr och ökade med 27,5 mkr (14,8 procent) från 2017. Kostnadsökningen beror på höga

kostnader för konsulttjänster (inhyrd personal då det varit svårt att rekrytera). Fler placeringar och ökade kostnader för hemtjänst har också bidragit till ökade kostnader för förvaltningen.

### Budgetavvikelse

Nämnden redovisar ett underskott med 21,3 mkr. Underskottet förklaras av ökningarna inom individ- och familjeomsorg (6,4 mkr) där kostnaderna för inhyrda konsulter ökat genom stora volymökningar (antalet barn- och ungdomsanmälningar och ansökningar har ökat med nästan 100 procent). Inom hemtjänsten har kraftiga volymökningar medfört ökade kostnader för beslutade insatser (4 mkr). Hälso- och sjukvård har en negativ avvikelse på 2 mkr då enheten fått fler hemsjukvårdspatienter och att hyrpersonal satts in då det varit svårt att rekrytera rätt personal. Även antal placeringar för barn och ungdomar med stort vårdbehov har ökat och påverkar resultatet negativt (3 mkr).

Flertalet av övriga enheter inom nämnden har överskridit budget, främst genom ökade personalkostnader.

### Investeringar

Under året har kommunen aktiverat investeringar för 44,7 mkr, jämfört med 42,4 mkr 2017. Några av de största avslutade investeringarna avsåg VA-verksamheten (19,7 mkr), gator och vägar (11,5 mkr) samt IT-investeringar (5,4 mkr). Se sida 88 för investeringsredovisning.

## Indikatorer på god ekonomisk hushållning

Gnesta kommuns verksamhetsmål är så kallade inriktningsmål som de förtroendevalda valt att prioritera för den aktuella mandatperioden. Det innebär att bedömningen av om kommunen uppfyllt målen bygger på i vilken grad verksamheterna uppnått resultat och gjort tillräckliga aktiviteter varje år. Uppföljningen av målen handlar därför om att analysera om kommunen är på rätt väg att uppfylla målen eller om kommunen behöver ändra inriktning för att nå dem.

Gnesta kommun har elva övergripande mål. En utförlig redovisning av dessa finns i avsnittet Gnestas mål. Uppföljningen av mål utgår från de indikatorer och lägesrapporter som respektive verksamhet lämnat. Måluppföljningen inkluderar även satsningar och åtgärder som också påverkar den totala måluppfyllelsen. I måluppföljningen för 2018 redovisas ett stort antal väsentliga aktiviteter för måluppfyllelsen.



I Gnesta kommun finns det fyra grundskolor; Kvarnbackaskolan i Stjärnhov, Welandersborgs skola i Björnlunda, Dansutskolan och Frejaskolan i Gnesta.

Till detta kommer ett gynnsamt utfall avseende de flesta av indikatorerna. Sammantaget är slutsatsen att måluppfyllelsen för 2018 är god.

### God ekonomisk hushållning

Lagens krav på god ekonomisk hushållning innebär att en kommun ska ha ett rimligt överskott i både sin budget och i bokslutet. Kommunen ska också i sin budget ta fram mål och riktlinjer som är viktiga för en god ekonomisk hushållning inkluderande både ekonomi och verksamhet. Gnesta kommun ska bedriva sin verksamhet på ett kostnadseffektivt och ändamålsenligt sätt. Därför är alla verksamhetsmål och finansiella mål kopplade till god ekonomisk hushållning.

#### Gnesta kommun har en god ekonomisk hushållning, vilket baserar sig på:

1. Ett överskott i resultatet som är 1,9 procent (målet var 1,5 procent) av skatteintäkterna samt statsbidragen under den senaste fyraårsperioden.

Kommunens resultat 2018 uppgick till 1,1 procent av skatteintäkter och statsbidrag. Årets resultat översteg det budgeterade resultatet som uppgick till 1 procent av skatteintäkter och statsbidrag.

2. Investeringarnas självfinansieringsgrad är 67 procent för den skattefinansierade verksamheten åren 2015–2018 (mandatperioden)

3. Att avkastningen av kommunens kapital enbart används till det långsiktiga pensionsåtagandet. Kommunens ansvarsförbindelse för pensioner har till 87 procent säkrats i finansiella placeringar (85 procent 2017).

4. Kommunens inriktningsmål och utförda aktiviteter för att kunna uppfylla målen. Måluppfyllelsen för 2018 bedöms vara god.

5. Soliditeten uppgår till 53 procent (inklusive ansvarsförbindelsen för pensioner 29 procent). Arbete med kostnadsutvecklingen och budget i balans för samtliga nämnder är i fokus för kommande år. Kommunen står i dagsläget stark genom tidigare års goda resultat. Kommunen har genom detta bra förutsättningar för att även i fortsättningen kunna nå målet om god ekonomisk hushållning.

### Väsentliga händelser under året

- Statsbidrag till kommuner för ökat bostadsbyggande, så kallad "byggbonus", erhöles i form av ett generellt statsbidrag om 3 mkr.
- Kommunen har under året sålt tomter med positivt resultat 6,6 mkr.
- Under 2018 har värdepapper i kommunens pensionsportfölj sålts till ett resultat av 7,6 mkr. Försäljningen har skett utifrån portföljens förfall och medlen har återplacerats i nya värdepapper.
- Tidigare års bidrag från Migrationsverket har återförts till resultatet (4,3 mkr) i enlighet med redovisningsprinciperna.

### Händelser efter räkenskapsårets utgång

Inga väsentliga händelser har inträffat efter räkenskapsårets utgång fram till upprättandet av årsredovisningen.

### Avstämning av finansiella mål

#### Gnesta kommun har tre finansiella mål:

1. Resultatet ska i genomsnitt vara 1,5 procent av skatter och statsbidrag under mandatperioden. 2018 års resultat blev 1,1 procent av skatter och statsbidrag. För den senaste fyraårsperioden är resultatet 1,9 procent. Målet uppfylldes.
2. Investeringarna ska vara självfinansierade till 60 procent för den skattefinansierade verksamheten 2015–2018. Självfinansieringsgraden uppgår till 67 procent för perioden.
3. Det överordnade målet är att säkerställa att kommunen kan fullgöra sina långsiktiga pensionsåtaganden. Detta innebär att avkastningen på kommunens kapital enbart får användas till det långsiktiga pensionsåtagandet. Målet uppfylldes.



Statsbidrag till kommuner för ökat bostadsbyggande, så kallad "byggbonus", erhöles i form av ett generellt statsbidrag om 3 mkr.

### Balanskravsuträkning

Kommunens resultat uppgick 2018 till 6,8 mkr. I balanskravsuträkningen ska realisationsvinster (från anläggningstillgångar) dras bort från resultatet och realisationsförluster (från anläggningstillgångar) läggas tillbaka till resultatet. Under 2018 blev resultatet från realisationer 0,3 mkr. Balanskravsresultatet summerar till 6,5 mkr.

#### Årets resultat och jämförelsestörande poster

(mkr)	2016	2017	2018
Årets resultat	16,4	13,0	6,8
Jämförelsestörande poster enligt resultaträkning	4,3	3,6	0,0
Årets resultat exklusive jämförelsestörande poster	20,7	16,6	6,8
Resultat före finansnetto	14,1	9,2	-5,2

I resultatet ingår 2018 inga jämförelsestörande poster. Resultatet före finansnetto uppgick till -5,2 mkr jämfört med 2017 då det uppgick till 9,2 mkr.

# Gnestas medarbetare

## Personalvolymen ökar

Gnesta kommun fortsätter att växa vilket också speglas i organisationen som även under 2018 utökar sin personalvolym. I december var antalet anställda 879 och antalet årsarbetare 801, jämfört med 872 anställda respektive 792 årsarbetare i december 2017.

År 2018 var könsfördelningen 79 procent kvinnor och 21 procent män. År 2017 var motsvarande fördelning 80 procent kvinnor och 20 procent män.

## Antal månadsavlönade samt årsarbetare fördelat på kvinnor och män

Förvaltning	Totalt		Kvinnor		Män	
	Anställda	Årsarbetare	Anställda	Årsarbetare	Anställda	Årsarbetare
Barn- och utbildning	400	370	321	300	79	70
Kommunstyrelse	59	54	40	36	19	18
Samhällsbyggnad	54	53	18	18	36	36
Vuxen- och omsorg	371	324	323	278	48	45
<b>Totalt</b>	<b>879</b>	<b>801</b>	<b>697</b>	<b>631</b>	<b>182</b>	<b>170</b>

## Medelsysselsättningsgraden och andelen tillsvidareanställda

Drygt 82 procent av kommunens månadsavlönade medarbetare hade en tillsvidareanställning under 2018, vilket är en minskning jämfört med 2017 då siffran låg på 85 procent. Sysselsättningsgraden har ökat de senaste åren – så även under 2018. Hos tillsvidareanställda var medelsysselsättningsgraden 91,9 procent, en ökning med en procent från föregående år. Samhällsbyggnadsförvaltningen hade högst medelsysselsättningsgrad och Socialförvaltningen lägst.

Av kommunens tillsvidareanställda hade 67,5 procent en heltidsanställning vilket är en marginell ökning jämfört med 2017.

Antal arbetade övertidstimmar och fyllnadstimmar hos tillsvidareanställda motsvarade tillsammans 11 årsarbetare. Det innebär en ökning med 0,7 årsarbetare jämfört med 2017. Under 2018 utfördes arbete av timanställda motsvarande 5,7 procent av den totala arbetstiden i kommunen.

## Medeltidssysselsättningsgrad för tillsvidareanställda utifrån kön och förvaltning (i %)

Förvaltning	2018		2017			
	Kvinnor	Män	Kvinnor	Män	Kvinnor	Män
Barn- och utbildning	94,1	94,8	90,5	93,4	94,1	90,2
Kommunstyrelse	92,5	90,7	95,8	91,7	90,0	96,1
Samhällsbyggnad	100,0	100,0	100,0	98,8	96,2	100,0
Vuxen- och omsorg	88,2	87,6	93,7	87,1	86,4	91,8
<b>Totalt</b>	<b>91,9</b>	<b>91,4</b>	<b>94,2</b>	<b>90,9</b>	<b>90,3</b>	<b>93,3</b>



## Långtidssjukkrivningar minskar

Långtidssjukkrivningar (sjukfrånvaro överstigande 59 dagar) uppgick under 2018 till 47 procent av den totala sjukfrånvaron, vilket är en minskning med hela nio procentenheter jämfört med 2017.

Den totala sjukfrånvaron i procent av arbetad tid under 2018 var 8,37 procent vilket är en ökning med 0,2 procentenheter från 2017. Den enda förvaltningen vars sjukfrånvaro ökar är Barn- och utbildningsförvaltningen, medan övriga har en minskad sjukfrånvaro. I övrigt ser vi att sjukfrånvaron minskar bland män, främst inom Socialförvaltningen, men generellt sett ökar bland kvinnor.

## Total sjukfrånvaro i procent utifrån åldersgrupper

Bland kvinnor har det skett en ökning i samtliga åldersgrupper. Bland män minskade sjukfrånvaron i alla åldersgrupper förutom bland de yngsta. Gruppen med män över 50 år sticker ut med en minskning på cirka 1,5 procentenheter.



unsplash.com/Borneval-Sebastien

Gnesta kommun fortsätter att växa vilket också speglas i organisationen som även under 2018 utökar sin personalvolym.

### Total sjukfrånvaro i procent av arbetad tid per kön och åldersgrupp

Ålder	2018			2017		
	Totalt	Kvinnor	Män	Totalt	Kvinnor	Män
0-29 år	8,1	9,4	4,9	7,5	8,5	4,7
30-49 år	8,1	8,9	5,5	7,5	8,0	5,8
50- år	8,8	9,3	6,5	9,0	9,2	8,1
<b>Totalt</b>	<b>8,4</b>	<b>9,1</b>	<b>5,8</b>	<b>8,2</b>	<b>8,6</b>	<b>6,6</b>

## Framtida pensionsavgångar minskar

Då den faktiska pensionsåldern är individuell är det svårt att förutse exakta kommande pensionsavgångar. Utifrån andelen anställda i åldrarna 60 år och äldre är det möjligt att skapa en bild över potentiellt kommande pensionsavgångar och därmed eventuella rekryteringsbehov. I slutet av 2018 var 113 av kommunens anställda 60 år eller äldre, jämfört med 133 under 2017. Av dem var 16 procent män och 84 procent kvinnor och finns främst i yrkesgrupperna barnskötare, förskolelärare, lärare, undersköterskor och vårdbiträden.

Medelåldern för Gnesta kommuns medarbetare minskar alltjämt och var 45,5 år under 2018, jämfört med 47 år under 2017.

# Gnestas bolag

**Koncernen Gnesta kommun omfattar**, förutom kommunens nämnder, bolagskoncernen Gnesta kommunkoncern AB. Gnesta kommunkoncern AB började sin verksamhet 2009. Bolagskoncernen ska, utifrån kommunens vision och långsiktiga mål samt företagspolicyn för Gnesta kommun och dess bolag, ha en sammanhållande ägarroll för de kommunala bolag där kommunen äger minst 50 procent av aktierna. Eftersom kommunen har ett bestämmande inflytande i Gnesta kommunkoncern AB ingår bolaget med dotterbolag i den sammanställda redovisningen.

## Gnesta kommunkoncern AB

Gnesta kommunkoncern AB är helägt av Gnesta kommun. I bolagskoncernen ingår bolagen Gnestahem AB, Gnesta Förvaltnings AB (med dotterbolaget Gårdlundabjörnen KB) och Gnesta Centrumfastigheter AB. Antal anställda i bolagskoncernen var under året 40 personer (39 personer 2017).

## Gnestahem AB

Gnestahem AB är ett allmännyttigt bostadsbolag som äger och förvaltar 860 lägenheter (860 lägenheter 2017) och ett 20-tal lokaler i Gnesta kommun. Den totala förvaltade ytan uppgår till 66 428 m<sup>2</sup> (66 428 m<sup>2</sup> 2017). Bolaget har sedan 2005 endast köpt in el från förnyelsebara energikällor, så kallad "grön el".

## Händelser under året

- Under 2017 projekterade bolaget produktionen av 44 nya lägenheter. På grund av överklaganden så har byggnationen av dessa lägenheter försenats och kommer att startas under 2019. Ytterligare produktion av 37 lägenheter i Gnesta kommer att startas under 2019.
- Bolaget gjorde en extern värdering av fastigheterna i december 2017 och värdet bedömdes till 668 mkr (460 mkr 2016) inom ett troligt intervall om +/-10 procent. Det är ledningens uppfattning att dessa värden inte förändrats och en ny marknadsvärdering kommer att genomföras under 2019. Värdet på fastigheterna överstiger med god marginal det bokförda värdet och bolagets borgensåtagande från Gnesta kommun.

- Bolagets lägenhetskö av intressenter uppgick till 4 259 personer (3 502 personer 2017) vid årsskiftet. Snittväntetiden för en lägenhet var 3,5 år under 2018 (3,5 år 2017).
- Gnestahem AB har en ambitiös underhållsplan och under 2018 satsades 129 kr per m<sup>2</sup> (111 kr 2017).

## Under 2018 har följande större åtgärder genomförts:

Byte av lås samt byte till säkerhetsdörrar kvarteret Snickaren Gnesta	5 987 tkr
Renovering av tvättstuga Juristgatan, Gnesta	1 113 tkr
Energibesparingsåtgärder	1 402 tkr
Målningsarbeten in och utvändigt	1 832 tkr
Vitvaror	1 450 tkr

## Personal

Medelantalet anställda under 2018 uppgick till 27 personer. Sjukfrånvaron för medarbetare i Gnestahem AB uppgick 2018 till 2,0 procent. Uppgifter om sjukfrånvaro uppdelat på kvinnor och män lämnas inte då denna information kan medföra att uppgifterna kan kopplas till enskilda individer.

## Gnesta Förvaltnings AB

Gnesta Förvaltnings AB äger och förvaltar ett 30-tal lokaler. Den totala förvaltade ytan uppgår till cirka 57 513 m<sup>2</sup>. (56 371 m<sup>2</sup> 2017). Bolaget har sedan 2005 endast köpt in el från förnyelsebara energikällor så kallad "grön el". Solpaneler har dessutom installerats på den nya förskolan Fågeldansen i Gnesta, på det nya äldreboendet Strandhagen i Gnesta och det kommer



Under 2018 har Gnesta förvaltning uppfört en sex avdelningar stor förskola i Gnesta, förskolan Fågeldansen. Förskolan har solpaneler på taket.

att installeras solpaneler på den nya sporthallen i Gnesta. Genomförda energieffektivitetsåtgärder på ishallen i Gnesta har inneburit att de årliga utsläppen av koldioxid har minskat med 258 ton.

#### Händelser under året

- Bolaget har under 2018 uppfört en sex avdelningar stor förskola i Gnesta för 34 milj. Det nya äldreboendet Strandhagen i Gnesta blir klart i februari 2019 och inflyttning kommer att ske under mars 2019.
- Under året har Gnesta Ishall AB fusionerats med Gnesta Förvaltnings AB.
- Under december 2018 gjordes en extern värdering av bolagets fastigheter och värdebedömningen visade på ett marknadsvärde om 498 600 tkr. Bokfört värde på fastigheterna var den 31 december 2018 354 127 tkr.
- Besparingsmålet om att sänka kostnaderna för fastighetsskötseln och reparationerna med 25 procent fram till 2018 är uppfyllt. Kostnaderna har minskat från 414 kr/m<sup>2</sup> år 2015 till 311 kr/m<sup>2</sup> år 2018.
- Värdet på fastigheten Ytterby 4:50 (Laxne skola) har skrivits ned med 8 900 tkr.

#### Personal

Medelantalet anställda under 2018 var tolv personer. Sjukfrånvaron för medarbetare i Gnesta Förvaltnings

AB uppgick 2018 till 2,8 procent. Uppgifter om sjukfrånvaro uppdelat på kvinnor och män lämnas inte då det kan medföra att uppgifterna kan kopplas till enskilda individer.

#### Gnesta Centrumfastigheter AB

Bolagets verksamhet består av förvaltning av de mest centrala fastigheterna i Gnesta kommun.

#### Händelser under året

- I april 2018 presenterade Gnesta kommun en utvecklingsplan för centrumområdet och i februari 2019 fick bolaget ett ägardirektiv om att starta utvecklingsarbetet och tillskapa resurser för att starta utredningar/planering för att ett nytt och attraktivt centrumkvarter skall bli verklighet.
- Samtliga lägenheter och lokaler är uthyrda.
- Under året har reparations- och administrationskostnaderna minskat. Det akuta underhållet har däremot ökat men totalt sett har kostnaderna minskat med 2 procent jämfört med 2017.

#### Personal

Gnesta Centrumfastigheter AB har inga anställda.

# Gnesta och omvärlden

**Gnesta har ett mycket bra geografiskt läge** i Stockholms- och Mälardalsregionen. Den kraftfulla tillväxten som sker i Stockholmsregionen ger även effekter i Gnesta, framför allt i Gnesta tätort. Gnesta kan erbjuda en god boendemiljö till en relativt låg kostnad samtidigt som kommuninvånarna har hela Stockholms arbetsmarknad och utbud inom rimligt avstånd.

**Inför framtiden** är det viktigt att hela Gnesta kommun, inklusive alla tätorter och landsbygden, lever och utvecklas. Därför arbetar kommunen med medborgardialoger tillsammans med invånarna. I samband med arbetet med en översiktsplan, som beslutades 2018, var dialoger en viktig förutsättning för att fånga upp hur invånarna i olika delar av kommunen ser på utveckling i sin närmiljö.

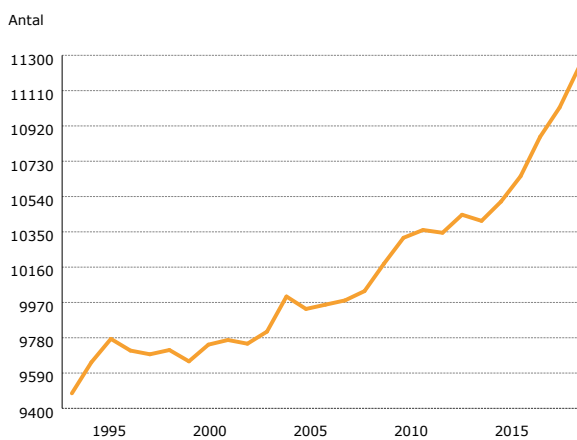
Efterfrågan på byggande i Gnesta tätort är fortsatt hög och kommunen har bland annat beslutat om en utvecklingsplan för Gnesta centrum med planer för fler bostäder i de centrala delarna av Gnesta. Fortsatt utbyggnad pågår av Frösjö strand och Frönäs gårde med nya bostäder och ett nytt äldreboende. Det pågår även planering av ett nytt område – Vackerby trädgårdsstad – som kommer omfatta cirka 600 bostäder, lokaler för handel och kommunal service. När det gäller utvecklingen av Gnesta centrum är upprustning av Västra Storgatan genomförd.

En prioriterad uppgift är utökad samverkan mellan kommun, näringsliv, föreningsliv och kulturliv. Därför pågår en mängd olika aktiviteter riktade mot näringslivet, föreningslivet och kulturlivet. En annan viktig uppgift är att utveckla fritidsverksamheten. Under 2018 har fortsatt upprustning av fritidsanläggningar genomförts och vid Hagstumosse sker byggnation av en sporthall under 2019.

## Befolkningen ökade 2018 med 2 procent

Sedan kommunen bildades 1992 till och med december 2018 har befolkningen ökat från 9 481 till 11 237 invånare. Även om befolkningen minskat enstaka år har Gnestas befolkning ökat kontinuerligt.

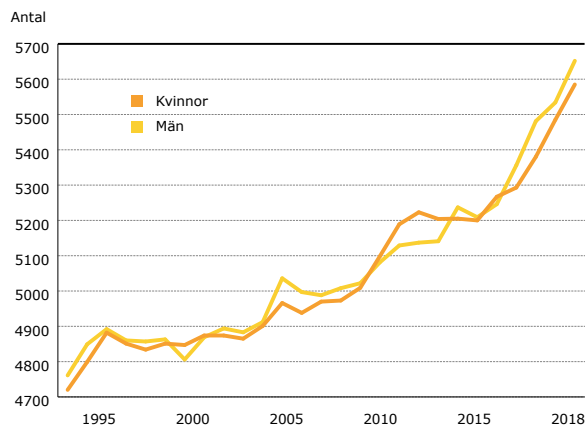
**Befolkningsutvecklingen i Gnestas delområden 1992 – 2018**



År 2018 ökade befolkningen med 218 personer vilket motsvarar två procent. Denna befolkningsökning bestod mestadels av inrikes nettoinflyttning.

Befolkningsökningen var ojämnt fördelad i kommunen och blev störst i Gnesta tätort som har cirka 5 900 invånare. I tätorterna Björnlunda med drygt 800 invånare, Stjärnhov med cirka 600 invånare och Laxne med cirka 170 invånare har befolkningen de senaste åren i princip varit oförändrad. Enligt kommunens befolkningsprognos väntas både Björnlunda, Stjärnhov och Laxne tätort få en ökad befolkning kommande år. Befolkningsförändringen för landsbygden väntas öka något.

## Befolkningsförändringar i olika åldersgrupper



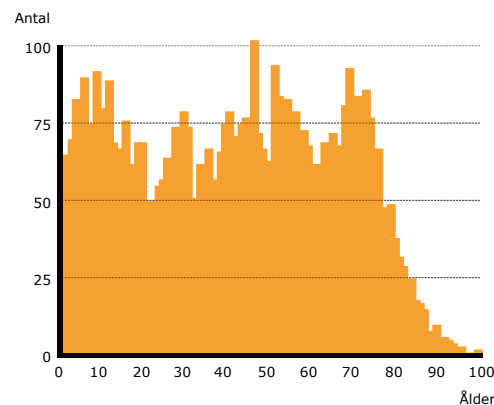
Antalet barn i förskoleåldern har ökat kontinuerligt från början av 2000-talet och den trenden fortsatte. Även antalet skolbarn i åldrarna 6–15 år fortsatte att öka. Antalet gymnasieelever minskade fram till 2015 och ökade därefter igen. Antalet äldre (80 år och uppåt) började öka något från 2016.

Gnesta tappar många ungdomar i samband med att de börjar gymnasiet och fortsatt upp till 35-årsåldern. Däremot flyttar många barnfamiljer in till kommunen vilket gör att Gnesta kommun har en stor andel invånare mellan 35–60 år, det vill säga den period där många är föräldrar och har barn i skolan. Den stora andelen invånare i åldrarna 65–75 år beror på de stora 40-talskullarna. Antalet invånare som är över 80 år beräknas öka i och med att vi lever allt längre.

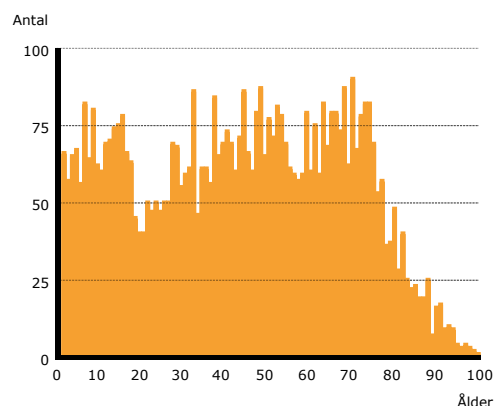
Gnestas befolkningsfördelning mellan könen är jämn med något fler män än kvinnor. I de högre åldrarna finns det fler kvinnor än män vilket beror på att kvinnor i genomsnitt lever längre. Anmärkningsvärt är att befolkningen i yrkesverksam ålder (20–64 år) är relativt liten i förhållande till antalet invånare i icke yrkesverksam ålder (0–19 år och 65 år eller äldre) i kommunen. Gnesta kommun har en äldre genomsnittsålder än riket eftersom det bor färre personer mellan 20 och 40 år och fler personer mellan 60 och 80 år i kommunen jämfört med riket.

I ålderskategorin 20–30 år finns det färre kvinnor än män. Att det finns både få invånare och färre kvinnor i denna ålderskategori kan bland annat ha att göra med utbildningsmöjligheterna i Gnesta samt att fler kvinnor än män väljer att studera vidare på andra orter. Skillnaderna mellan män och kvinnor i denna ålderskategori har dock minskat de senaste 3 åren.

## Gnestas befolkning i ettårsklasser 2018 – män



## Gnestas befolkning i ettårsklasser 2018 – kvinnor



## Arbetsmarknaden i Gnesta

I Gnesta finns 3 150 arbetstillfällen och 1 300 företag, varav de flesta är fämansföretag och många med inriktning mot tjänsteproduktion. Gnestas arbetsmarknad domineras av arbeten inom vård, omsorg och utbildning. Totalt står de för 1 140 arbetstillfällen, eller ca 40 procent av arbetstillfällena i kommunen. Tillverkning, handel och byggindustri sysselsätter ungefär 1020 personer, eller drygt 32 procent.

Drygt 3000 kommuninvånare pendlar till arbeten i andra kommuner, varav mer än 1 250 till Södertälje och 650 till Stockholm. Ungefär 800 personer pendlar in till Gnesta kommun, främst från Södertälje kommun (230 personer). Det är fler män (cirka 1 700) som pendlar ut än kvinnor (cirka 1 300) och ungefär lika många män som kvinnor som pendlar in.



# Jämställdhetsredovisning

**I september 2013 skrev Gnesta under** den europeiska jämställdhetsdeklarationen för jämställdhet mellan kvinnor och män på lokal och regional nivå, CEMR-deklarationen. Utifrån det har en övergripande jämställdhetsplan beslutats i juni 2015. CEMR-deklarationen är ett verktyg för att integrera jämställdhetsperspektivet i det politiska beslutsfattandet och i den praktiska verksamheten. Att underteckna deklarationen innebär att kommunen gör ett åtagande att inom två år ta fram en handlingsplan som sedan ska implementeras och följas upp. I jämställdhetsplanen anges att en jämställdhetsredovisning ska göras årligen och finnas med i årsredovisningen.

**Kommunens ledningsgrupp** ansvarar från 2016 för arbetet med att verkställa den övergripande jämställdhetsplanen. En årlig aktivitetsplan tas fram för varje förvaltning som respektive förvaltningschef ansvarar för med hjälp av utsedda kontaktpersoner. Rapportering har skett löpande till dels den politiska styrgrupp som var tillsatt mandatperioden 2015-2018 och dels till nämnderna och kommunstyrelsen. Nedan sker uppföljning av planens åtta åtaganden.

## **Åtagande 1.** **Den politiska organisationen har ansvar för att agera så att artiklarna på området blir möjliga att uppfylla.**

### **Uppföljning:**

- Förvaltningarnas aktivitetsplaner har reviderats så att de nu tydligare omfattar samtliga diskrimineringsgrunder i och med den nya diskrimineringslagen. Diskussion har även förts kring hur åtgärderna tydligare kan leda till verksamhetsutveckling och att verksamheten ska präglas av ständiga förbättringar.
- Respektive förvaltning har utvecklat sina arbetsprocesser för bättre uppföljning av vidtagna åtgärder.
- Representanter för respektive förvaltning har under året bjudits in till den politiska styrgruppens möten för att presentera utmaningar, åtgärder och resultat avseende jämställdhet och övriga diskrimineringsgrunder. På så sätt har kunskapen ökat hos den politiska styrgruppen.

## **Åtagande 2.**

### **Gnesta kommun ska arbeta för att motverka diskriminering och främja individers lika rättigheter och möjligheter.**

#### **Uppföljning:**

- För att fler besökare med svenska som andra språk ska upptäcka biblioteket har aktiviteter på andra språk än svenska erbjudits genom bland annat språkcaféer.
- En arabisktalande teater för barn har uppförts på biblioteket.
- Bokbeståndet har anpassats för de språkgrupper som finns i kommunen och det nya utbudet har marknadsförts.
- Informationsfoldrar har setts över för att de ska bli mer tillgängliga för alla målgrupper. För att uppnå en transparent medborgarservice där alla får möjlighet att komma till tals och påverka arbetet har den nya översiktsplanen visats i en utställning på medborgarkontoret. Utställningen har varit anpassad efter personer med funktionsvariationer. Översiktsplanen som framtidsdokument har haft lite extra fokus på att fånga in barn och ungas synpunkter i samrådsskedet. I samband med utställning under sommaren inkom 7 yttrande från män, 2 från kvinnor och en anonym. Totalt lämnade 9 kvinnor och 10 män yttranden. Bland barn och unga har vi haft en novelltävling och workshops. Av de 10 finalisterna var det 6 flickor och 4 pojkar.

### Åtagande 3.

#### **I Gnesta kommun råder nolltolerans mot kränkande behandling, diskriminering och trakasserier.**

##### **Uppföljning:**

■ En ny rutin för förebyggande av diskriminering och kränkande behandling har antagits i ledningsgruppen och alla chefer har fått information om denna.

### Åtagande 4.

#### **Gnesta kommun ska aktivt verka för att osakliga löneskillnader som har samband med kön ska upptäckas och åtgärdas.**

##### **Uppföljning:**

■ I lönekartläggningen för 2018 har vi inte funnit några löneskillnader som beror på kön, vare sig inom lika-grupper eller mellan likvärdiga grupper.

■ Det finns ett par grupper där brist på lönespridning kan komma att leda till ojämsställda löner. Där kommer en särskild översyn att genomföras under 2019.

### Åtagande 5.

#### **I Gnesta kommun får invånarna oavsett kön likvärdigt bemötande och service inom alla verksamheter.**

##### **Uppföljning:**

■ För att kunna arbeta mer systematiskt och enligt gällande diskrimineringsgrunder har Barn- och utbildningsförvaltningen kartlagt behov och utvecklingsområden utifrån bland annat redovisning i likabehandlingsplaner, rapporter rörande kränkande behandling och rapporten Liv & hälsa Ung.

■ Barn- och utbildningsförvaltningen har tagit fram en mall för att föra statistik över inkomna kränkningar. Det gör det möjligt att på ett enklare sätt göra jämförelser över tid. Statistiken är ett viktigt underlag för att kartlägga behov och utvecklingsområden på förvaltningsövergripande nivå samt för varje enskild verksamhet. Under december månad har ett digitalt system för kränkingsrapportering implementerats inom förvaltningen. Med hjälp av detta blir processen kring anmälan, utredning och åtgärd tydligare och enklare.

■ För att förbättra service och bemötande för alla

medborgare och besökare har vi under 2017-18 gjort en förstudie för att utveckla medborgarkontoret till ett servicecenter. Beslut har fattats i kommunstyrelsen och arbetet för att genomföra förändringen har påbörjats under slutet av 2018. Målet är att frågor ska få ett svar direkt när man ringer kommunens växelnummer samt att alla målgrupper ska få hjälp med sina frågor vid fysiska besök på det nya servicecentret.

### Åtagande 6.

#### **Gnesta kommun vill främja lika möjligheter för flickor och pojkar avseende hälsa, utbildning och livslångt lärande.**

##### **Uppföljning:**

■ En kartläggning har genomförts inom kommunens verksamheter om hur nuläget ser ut avseende folkhälsa och vad som görs idag.

■ Kommunens folkhälsosamordnare har tillsammans med Barn- och utbildningsförvaltningen konstaterat, utifrån den statistik som sammanställts (se åtagande 2 ovan), att flickorna i högstadiet mår sämre och känner sig mer stressade än pojkarna. Pojkarna i sin tur uppvisar betydligt sämre skolresultat än flickorna och allt för många pojkar går ut nionde klass med icke godkända betyg.

■ Dessa ojämsställda siffror har lett till att ett större fokus sätts på att förbättra flickornas hälsa och att förbättra pojkarnas skolresultat.

■ Under 2019 kommer en folkhälsoplan att antas av fullmäktige där målen är en förbättrad hälsa för både flickor och pojkar, kvinnor och män.

### Åtagande 7.

#### **Flickor och pojkar, kvinnor och män har rätt att delta i idrottslivet och kultur- och fritidslivet på lika villkor.**

##### **Uppföljning:**

■ Idrottspolitiska programmet antogs 19 mars 2018 av kommunfullmäktige och syftet är bland annat att programmet med bred förankring ska bidra till integration, tillgänglighet och jämställdhet inom idrotten så att alla ges möjlighet till en aktiv fritid.

■ Föreningarna binder sig till att aktivt motverka bland annat fusk, mobbning och trakasserier. En inkluderande idrott innebär jämställdhet för en framgångsrik idrott.



Gnesta kommun ska arbeta för att motverka diskriminering och främja individers lika rättigheter och möjligheter.

■ För kultur- och intresseorganisationer tas det under 2018-19 fram ett kulturpolitiskt program där jämställdhet också kommer att vara ett viktigt fokusområde.

### Åtagande 8.

**Gnesta kommun arbetar aktivt för att mäns våld mot kvinnor och övriga former av våld i nära relationer ska upphöra.**

#### Uppföljning:

■ Vård- och omsorgsförvaltningen har anställt en samordnare för området Våld i nära relationer och

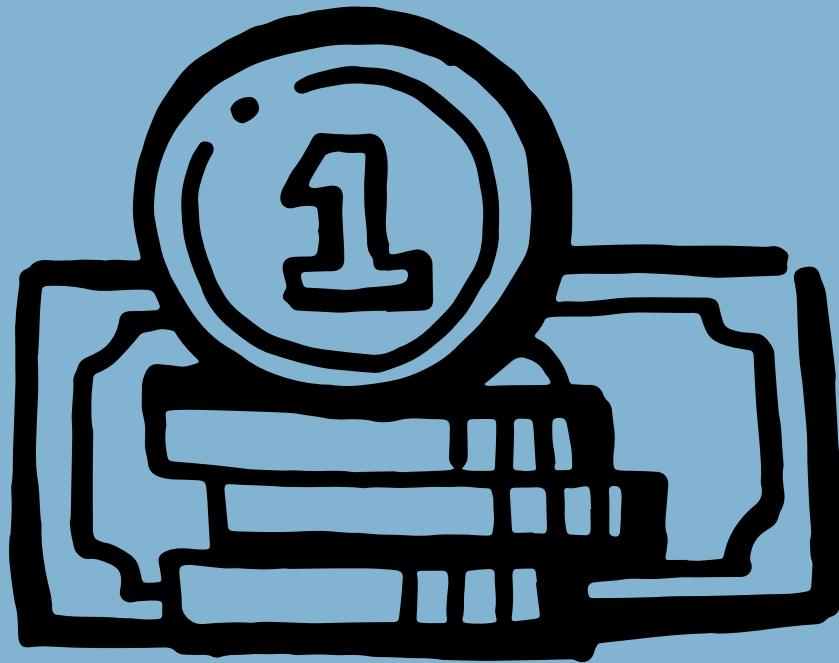
folkhälsa. Funktionen finns sedan maj 2018 och syftar till ett förstärkt kommunövergripande arbete där samverkan ska öka internt och externt för att sätta fokus på frågorna och bedriva utvecklingsarbete.

■ För att öka medvetenheten kring våld i nära relationer och belysa hur vi kan arbeta aktivt för att förhindra det har två handläggare och en chef genomfört FREDA-utbildning. På APT (arbetsplats-träffar) har vi använt en mall för diskussionsfrågor med utgångspunkt i kärnverksamheten för att hålla frågorna aktuella och levande.



Från Gnesta kan du resa ut i världen.  
Regionaltåget stannar i Gnesta, vid  
tågstationen som ligger vackert  
belägen intill Frösjön.





**Ekonomi**



# Finansiell analys

Den finansiella analysen bygger på fyra olika perspektiv: resultat, kapacitet, risk och kontroll. Här redovisas de parvis eftersom resultat och kapacitet har ett starkt samband, liksom risk och kontroll. Syftet med den finansiella analysen är att se om kommunen uppfyller kommunallagens krav på god ekonomisk hushållning.

## Resultat och kapacitet

En analys av resultat och kapacitet kartlägger årets resultat och dess orsaker. En obalans mellan kostnader och intäkter, det vill säga att kostnaderna överstiger intäkterna, är en varningssignal. Analysen av dessa faktorer visar även vilken långsiktig finansiell styrka kommunen har.

### Skatte- och nettokostnadsutvecklingen

Förändring (%)	2016	2017	2018
Skatteintäkter	6	5	3
Nettokostnader	5	6	5
Nettokostnader exklusive jämförelsestörande poster	2	4	5

Nettokostnadsutvecklingen har ökat med 5 procent jämfört med 2017. Inga jämförelsestörande poster har förekommit 2018. År 2017 bestod jämförelsestörande poster av värdejustering av omsättningstillgång, avsättning till deponi och nedskrivning av finansiell tillgång.

### Intäkter och kostnader, ökning respektive minskning

(%)	2016	2017	2018
Verksamhetens bruttointäkter	16	-13	40
Verksamhetens bruttokostnader	6	2	11
Avskrivningar	1	-4	22
Skatteintäkter	4	5	2
Generella statsbidrag och utjämningsavgifter	19	5	5
Finansnetto	-30	58	223

Bruttointäkterna ökade kraftigt (40 procent) 2018 på grund av ökade bidrag, försäljningsmedel, taxor och avgifter samt exploateringsintäkter.

Verksamheternas bruttokostnader ökade med 11

procent procent eller 78,6 mkr mellan 2017 och 2018. Ökningen för 2018 förklaras med ökade kostnader för köp av entreprenad (+58,4 mkr), ökade personalkostnader (+30,3 mkr) och ökade lokalkostnader (+11,5 mkr).

Avskrivningarna har ökat då stora pågående investeringar avslutades 2017 (totalt avslutades investeringar för 42,4 mkr 2017).

Skatteintäkterna har minskat något procentuellt sett och de generella statsbidragen med utjämningsavgifter ligger kvar på förra årets lägre nivå.

Den procentuella ökningen av finansnettot var 223 procent eller 8,3 mkr. Detta beror framförallt på försäljning av värdepapper som förfallit under året.

### Olika kostnaders andel av skatteintäkter och generella statsbidrag

(%)	2016	2017	2018
Nettokostnadsandel	98	99	101
Nettokostnadsandel med avdrag för beslutade, men ej budgeterade satsningar samt övriga jämförelsestörande poster	97	98	101

En förutsättning för god ekonomisk hushållning är att kommunen har balans mellan kostnader och intäkter. Ett ytterligare nyckeltal som visar förhållandet mellan intäkter och kostnader är nettokostnadsandelen, det vill säga hur stor andel de löpande kostnaderna tar i anspråk av skatteintäkter, statsbidrag och utjämningsavgifter. Riktvärdet för landet alla kommuner är 98 procent. Nettokostnadsandelen för Gnesta kommun uppgick till 101 procent under 2018 vilket ger en signal om att kommunen förbrukat mera pengar än våra skatter och intäkter finansierat. Att kommunen har ett positivt resultat 2018 beror på positivt finansnetto samt ökade bruttointäkter i form av bidrag, taxor och avgifter samt exploateringsintäkter.



Kommunens medarbetare har i uppdrag att arbeta för en god ekonomisk hushållning, det vill säga balans mellan kostnader och intäkter.

### Soliditet

(%)	2016	2017	2018
Soliditet	55	56	53
Soliditet inklusive ansvarsförbindelse	26	29	29
Tillgångsförändring	29	3	7
Förändring av eget kapital	5	4	2

Soliditeten är ett mått på kommunens långsiktiga finansiella styrka. Den visar hur stor del av kommunens tillgångar som har finansierats med egna medel. Soliditeten har sjunkit något från 2017, dels beroende på att lånesumman ökat med 50 mkr men också på att årets resultat är något lägre än 2017. Tillgångsökningen beror på att kommunens exploaterings- och investeringstakt är hög. Förändringen av eget kapital avser årets resultat.

### Skuldsättningsgrad

(%)	2016	2017	2018
Total skuldsättningsgrad	81	79	88
varav avsättningsgrad	7	6	5
varav kortfristig skuldsättningsgrad	39	37	34
varav långfristig skuldsättningsgrad	35	35	49

Den del av tillgångarna som kommunen finansierat med lån brukar kallas för skuldsättningsgrad. Nyckeltalet beskriver hur räntekänslig kommunen är. Kommunen har lånat 170 mkr sedan 2016, varav 50 mkr under 2018, detta för att finansiera de ökande investeringarna. Lånen har tagits i enlighet med finanspolicyn. Ränteläget är i dagsläget lågt och finansanalytiker ser inte någon dramatisk ökning de kommande åren. Kommunen har placerat lånen för att säkerställa så låga räntekostnader som möjligt.

Under 2018 har kommunen köpt finansiella säkringsinstrument för att räntesäkra 40 av de 50 mkr som upplånats under året. Räntesäkringen görs för att minimera riskerna för ökade räntekostnader de närmaste åren. Detta har gjorts i enlighet med finanspolicyn.

Den kortsiktiga skuldsättningsgraden har minskat något beroende på att de kortfristiga skulderna, främst leverantörsskulderna minskat.

### Sammanfattning av perspektiven resultat och kapacitet

Årets resultat 6,8 mkr är lägre än föregående års 13 mkr, dock över budget på 6,1 mkr. Resultatet före finansiella poster är negativt, -5,2 mkr mot föregående år 9,2 mkr. Detta visar också nettokostnadsandelen som uppgår till 101 procent. Ökningen av nettokostnaderna (5 procent) överstiger ökningen av skatteintäkterna (3 procent). Verksamheternas

nettokostnader får inte överskrida skatteintäkterna under en längre period om kommunen ska ha en långsiktigt hållbar ekonomi. Se vidare avsnittet Gnestas ekonomi i förvaltningsberättelsen.

Kommunen erhöll även 3 mkr i så kallad byggbonus under hösten 2018 (2,6 mkr 2017).

Gnesta kommun har en soliditet på 53 procent (56 procent 2017). Inklusivt ansvarsförbindelsen för pensioner är soliditeten 29 procent vilket kan räknas som fortsatt bra. Årets resultat på 1,1 procent av skatteintäkter och statsbidrag uppgår inte till det finansiella procentmålet 1,5 procent (2,1 procent 2017). Gnesta kommun har på grund av tidigare års goda resultat ändå en god finansiell position.

### Risikförhållande och kontroll

Med risikförhållande menar man hur utsatt kommunen är för finansiella risker. En god ekonomisk hushållning innebär att kommunen i ett kort och medellångt perspektiv inte behöver vidta drastiska åtgärder för att möta finansiella problem. Här analyserar man också borgensåtagande och pensionsskuld.

Med kontroll menar man om/hur kommunen följer sina finansiella mål och sin budget. En god följsamhet mot budget innebär också en god ekonomisk hushållning. Risk och kontroll hänger samman genom att båda är mått på kommunens förmåga att anpassa sin ekonomi till olika situationer.

Likviditeten, den kortsiktiga betalningsförmågan, har minskat då den uppgår till 28 procent (67 procent 2017). Den lägre likviditeten beror på ökad investeringstakt.

Omsättningstillgångar i förhållande till de korta skulderna har minskat från 223 procent till 216 procent. Nyckeltalet är högt trots att kassa och bank har minskat med 53,5 mkr. Detta beroende på att medel som placerats för att säkerställa framtida pensionskostnader ska bokföras som omsättningstillgång. Dessa medel får inte användas till löpande drift och är placerade så att de förfaller (blir tillgängliga) i takt med kommande pensionsutbetalningar.

#### Likviditetsmått

(%)	2016	2017	2018
Likvida medel/korta skulder	68	67	28
Kassalikviditet (Omsättningstillgångar/ korta skulder)	246	223	216

I finansiella nettotillgångar ingår alla finansiella tillgångar som kommunen beräknas omsätta inom 10–20 år. År 2017 minskade tillgångarna och skulderna ökade. I år har tillgångarna fortsatt minska och skulderna har ökat. Därmed minskade de finansiella nettotillgångarna även i år. Detta beror på att omsättningstillgångar använts till de ökande investeringarna i anläggningstillgångar.

#### Finansiella nettotillgångar

(mkr)	2016	2017	2018
Omsättningstillgångar och finansiella anläggningstillgångar	455	423	397
Kort- och långfristiga skulder	-253	-259	-301
Nettotillgångar	202	164	96

### Ränte- och valutarisker

Ränterisk är risken för förändringar av räntorna och med valutarisk menar man risk för eventuella valutakursförluster. Kommunen är efter upptagna lån utsatt för ränterisk. Denna risk hanteras i enlighet med finanspolicyn. Gnestahem AB och Gnesta Förvaltnings AB har sedan tidigare år hanterat sin ränterisk bland annat genom att göra så kallade ränteswappar för att säkerställa en jämn räntenivå. Från 2018 har även Gnesta kommun börjat tillämpa motsvarande räntesäkring.

Enligt finanspolicyn på Gnesta kommun inte bedriva värdepappershandel som innebär valutarisker.

### Kreditrisk

Kommunen har en kreditrisk på sina fordringar, det vill säga risken att kommunen inte får fordringar betalda. Kommunens kundfordringar var vid årets slut 9,1 mkr (5,3 mkr 2017). Kundfordringarna utgör 16 procent (10,3 procent 2017) av de totala fordringarna.

#### Borgensåtagande/Hyresåtagande och koncernens resultat

(mkr)	2016	2017	2018
Hyresåtagande 5 år framåt	454,2	477,3	477
Utnyttjad kommunal borgen	711	730	868
Sammanställt resultat <sup>1</sup>	17,0	19,7	3,1
- varav Gnesta kommun-koncern AB	0,6	0,2	-3,7

<sup>1</sup> Resultat Gnesta kommun inklusive de kommunala bolagen

Hyresåtagandet visar vilka hyresavtal kommunen har fem år framåt. Det marginellt minskade hyresåtagandet från föregående år beror på att lokalhyran för den nya förskolan inte längre avser framtida hyror. Befintliga hyror är uppräknade med 1,8 procent 2018 samt med 2,0 procent därefter.

Kommunens tak för borgen 2018 uppgick till 1 067 mkr och utnyttjad borgen var 868 mkr, en ökning med 138 mkr jämfört med 2017. Borgensramen för Gnesta Förvaltnings AB och Gnestahem AB var oförändrad för 2018.

### Pensionsskuld

(tkr)	2016	2017	2018
Pensioner individuell del, inklusive löneskatt	19 094	21 493	23 061
Avsättning för pensioner, inklusive löneskatt	7 258	5 783	5 509
Pensioner intjänade före 1998, ansvarsförbindelsen, inklusive löneskatt	179 378	170 494	168 109
Total pensionsskuld, inklusive särskild löneskatt 24,26 %	205 730	197 770	196 679
Bokförda likvida medel	88 402	3 460	8
Bokfört värde finansiella placeringar	119 218	124 125	135 935
Totalt finansiella placeringar	207 620	127 586	135 943
Marknadsvärde finansiella omsättningstillgångar	135 431	144 134	145 996
Marknadsvärde totalt finansiella placeringar exklusive likvida medel	135 431	144 134	145 996
Skillnad mellan pensionsåtagande och finansiella placeringar avsedda för pensioner	70 299	53 636	50 683
Finansiella placeringar marknadsvärde/bokfört värde (%)	114 %	116 %	107%
Soliditet inklusive ansvarsförbindelsen (%)	26 %	29 %	29%

Kommunens pensionsskuld redovisas enligt den så kallade blandmodellen. För pensioner intjänade före 1998 redovisas ansvarsförbindelsen utanför balansräkningen. Det är den största delen av kommunens pensionsskuld. År 2018 var kommunens pensionsskuld inklusive löneskatt 197 mkr varav 168 mkr avser ansvarsförbindelsen. Det innebär att omkring 85 procent (87 procent 2017) av den totala pensionsskulden inte ingår i balansräkningen. Läger man

in den posten i balansräkningen minskar soliditeten från 53 till 29 procent.

Enligt ett av kommunens finansiella mål ska kommunen använda avkastningen på pensionsportföljen till att kapa topparna på de pensionsutbetalningar som överstiger 2 mkr från och med 2010. Under 2018 gjordes inga uttag ur portföljen för ändamålet.

### Finansiella placeringar

Kommunens tillgångar (%)	Limit min	Limit max	2016	2017	2018
Svenska aktier	0	10	5	8	8
Globala aktier	0	30	13	19	19
Nominella räntor	10	30	29	25	65
Realräntor	40	100	47	47	8
Kassa	0	10	6	0	0
Totalt:			100	100	100
Avkastning:			1,1	1,2	1,1

Avkastningen på pensionsportföljen blev 1,1 procent 2018 jämfört med 1,2 procent 2017, i princip oförändrad. Innehaven ligger inom placeringslimiterna.

### Känslighetsanalys

Vissa händelser kan kommunen påverka, andra inte – till exempel konjunkturförändringar eller förändrade lagar och förordningar. Oplanerade händelser eller beslut kan få avgörande betydelse för kommunens ekonomi. Tabellen nedan visar hur kommunens ekonomi påverkas av olika tänkbara händelser, till exempel ränteförändring.

### Händelser

(mkr)	Kostnad (+) / intäkt (-)
Skattesatsförändring 1 kr	22,8
Bruttokostnadsförändring 1 %	7,6
Löneförändring 1 %	4,1
Försörjningsstödsförändring 10 %	0,5
Avgiftsförändring 1 %	0,3
Ränteförändring 1 %	1,7



Kommunen investerar mer än tidigare år och planerar att fortsätta investera i bland annat centrumförnyelse, idrottsanläggningar och VA-anläggningar.

## Prognossäkerhet och budgetföljsamhet

En hög prognossäkerhet innebär att kommunen har goda möjligheter att anpassa sig efter ändrade förutsättningar. Budgetföljsamhet är ett annat mått på kommunens finansiella kontroll.

Prognosen efter oktober 2018 pekade på ett positivt resultat på cirka 2,7 mkr exklusive taxekollektivet. Under året har nämnderna haft svåra förutsättningar att följa budget och prognos. År 2018

innebar händelser som varit svåra att förutsäga. Stort fokus har legat på att få en budget i balans. De större nämnderna utarbetade åtgärdsplaner under våren 2018. Åtgärdena har varit svåra att realisera då merparten av kostnadsavvikelsena består av personalkostnader.

### Prognossäkerhet och budgetföljsamhet

(tkr)	Utfall 2018	Budget 2018	Avvikelse utfall - budget	Avvikelse prognos per oktober - budget
Kommungemensamma poster	610 605	590 700	19 905	19 050
Kommunstyrelsen	-68 273	-82 197	13 924	9 400
Samhällsbyggnadsnämnden	-27 319	-27 983	664	200
Barn- och utbildningsnämnden	-294 774	-282 300	-12 474	-8 500
Vuxen- och omsorgsnämnden	-213 403	-192 120	-21 283	-17 500
<b>Totalt exklusive VA och renhållning</b>	<b>6 836</b>	<b>6 100</b>	<b>736</b>	<b>2 650</b>
<b>Taxefinansierad verksamhet</b>				
VA-enheten	-494	0	-494	0
Renhållningsenheten	218	0	218	0
<b>Totalt inklusive taxefinansierad verksamhet</b>	<b>6 560</b>	<b>6 100</b>	<b>460</b>	<b>2 650</b>



Skillnaden mellan prognos i oktober och bokslut för kommungemensamma poster förklaras av att kommunen erhöll en högre byggbonus än vad som förutsågs vid oktoberuppföljningen. För kommunstyrelsen beror skillnaden på ytterligare försäljning av mark mot prognos samt övergripande återhållsamhet av kostnader. Samhällsbyggnadsnämndens skillnad förklaras främst av övergripande återhållsamhet med kostnader. För barn- och utbildningsnämnden beror skillnaden i första hand på ökade personalkostnader samt ökad kompensation till friskolor som följd av ökade kostnader i den egna verksamheten. Skillnaden i avvikelser för vård- och omsorgsnämnden förklaras av ökade personalkostnader, främst inom hemtjänsten.

### **Sammanfattning av perspektiven risk och kontroll**

Kommunen investerar mer än tidigare år och planerar att fortsätta investera i bland annat centrumförnyelse, idrottsanläggningar och VA-anläggningar. Det har därför varit nödvändigt att hantera viss del av finansieringen genom lån. Upptagna lån innebär att kommunen exponeras för nya risker. Efterlevnad av finanspolicyn, löpande analyser och ett ansvarsfullt planerande av kommande års resultat är därför en nödvändighet.

Kommunens finansiella tillgångar är placerade för att så långt som möjligt balansera risk mot avkastning. Kostnaderna för pensionsutbetalningar ökar successivt till cirka år 2022 och börjar sedan minska. Borgensåtagandet mot bostadsbolaget är högt och kan innebära en risk för kommunen på lång sikt. Stort fokus på arbetet med budgetuppföljning och prognossäkerhet är ett måste för 2019.

### **Sammanställd redovisning**

Kommunkoncernen uppvisar ett resultat för 2018 med 3,1 mkr, vilket är lägre än de två föregående åren. Soliditeten uppgår till 22,67 procent, vilket fortsatt är en relativt hög nivå trots minskning från förra året (25,7 procent). Investeringsvolymen är högre än föregående år och har ökat inom både kommunen och bolagskoncernen.

### **Ekonomi i framtiden**

Gnesta kommun har, trots nedgång 2018, visat mycket goda resultat under den senaste fyraårsperioden. Perioden ger i snitt ett resultat på 11,7 mkr per år. Detta motsvarar 1,9 procent av skatter och generella statsbidrag, vilket överstiger kommunfullmäktiges mål på 1,5 procent. Det uppfyller också



På bryggeriholmen har de flesta av husen solpaneler på taken.

rekommendationen från SKL (Sveriges Kommuner och Landsting) om att resultatet över en längre period ska ligga på cirka 2 procent av skatteintäkter och generella statsbidrag. Detta ger kommunen förutsättningar att driva och utveckla verksamheterna de kommande åren. Gnesta kommun har i och med dessa goda resultat större möjlighet att möta de förändringar i befolkningsstruktur som prognosticeras de kommande åren och de förändringar i servicebehov som demografin och ökat antal invånare ger upphov till. Dock visar 2018 års resultat på ett ökat behov av arbete med att kostnadseffektivisera resurserna.

# Redovisningsprinciper

**Årsredovisningen är upprättad** i enlighet med lagen (1997:614) om kommunal redovisning och rekommendationer från Rådet för kommunal redovisning (RKR). Tillgångar och skulder har upptagits till anskaffningsvärde där inget annat anges. Periodiseringar av inkomster och utgifter har skett enligt bokföringsmässiga grunder i enlighet med god redovisningssed. Fordringar har upptagits till de belopp varmed de beräknas inflyta.

## Extraordinära och jämförelsestörande poster

Upplysning om varje enskild extraordinär intäkt eller kostnad och jämförelsestörande poster lämnas i enlighet med RKR 3.1 Redovisning av extraordinära poster och upplysningar för jämförelseändamål i not till berörda resultatposter i resultaträkningen.

## Intäkter

Intäkter redovisas i den omfattning som det är sannolikt att de ekonomiska tillgångarna kommer att tillgodogöras kommunen och intäkterna kan beräknas på ett tillförlitligt sätt.

## Skatteintäkter

Den preliminära slutavräkningen för skatteintäkter baseras på Sveriges Kommuner och Landsting (SKL) decemberprognos i enlighet med RKR 4.2 (Redovisning av skatteintäkter).

## Internränta

Som ersättning för använt kapital belastas avgiftskollektivet med en intern ränta på bokfört värde på anläggningstillgångar. Under 2017 har räntan varit 1,8 procent.

## Kostnader

### Kostnadsföring i resultaträkningen eller aktivering i balansräkningen

Tillgångar avsedda för stadigvarande bruk eller innehav med en nyttjandeperiod om minst 3 år klassificeras som investering om värdet är ett väsentligt belopp. I Gnesta kommun är gränsen för väsentligt belopp satt till ½ prisbasbelopp (respektive räkenskapsårs prisbasbelopp).

## Avskrivningsmetod

Anläggningstillgångar skrivs av linjärt efter en bedömning av nyttjandetiden i syfte att återspegla resursförbrukningen. Nya materiella anläggningstillgångar som består av flera komponenter med olika nyttjandetid delas upp och skrivs av var för sig.

### För maskiner och inventarier tillämpas i huvudsak följande avskrivningstider

Anläggningstillgångar	Avskrivningstider (år)
Maskiner	5
Inventarier	5

För byggnader och tekniska anläggningstillgångar som har aktiverats sedan 2014 tillämpas komponentavskrivning i enlighet med RKR 11.4 (Materiella anläggningstillgångar).

### Följande avskrivningstider tillämpas för byggnader och tekniska anläggningstillgångar

Anläggningstillgångar	Avskrivningstider (år)
Verksamhetsfastigheter	20
Fastigheter för affärsverksamhet	10, 15, 20, 25
Publika fastigheter	10, 15, 20, 25, 30, 40, 50

En övergripande analys av effekterna vid bytet av redovisningsprincip för komponenter år 2013 visade att resultateffekten inte påverkade kommunens siffror nämnvärt varför någon omräkning tidigare år inte genomfördes.

## Leasingavtal

Kommunens leasingavtal klassificeras som operationella leasingavtal då de ekonomiska fördelar och ekonomiska risker som förknippas med ägandet av objektet inte överförs från leasegivaren till leasetagaren i någon väsentlig procent.

## Anläggningstillgångar

Anläggningstillgångarna upptas till anskaffningsvärde och avdrag för planenliga avskrivningar görs systematiskt över nyttjandeperioden. Investeringsbidrag redovisas som en långfristig skuld och periodiseras över anläggningens nyttjandeperiod. Jämförelse görs i förekommande fall med marknadsvärdet och vid behov görs en nedskrivning.

## Omsättningstillgångar

### Exploateringar

Nedlagda utgifter för pågående exploateringar är bokförda som omsättningstillgångar med avdrag för försäljningar. Intäkter och kostnader resultatförs i den takt som förpliktelsen kan anses vara uppfylld.

### Finansiella tillgångar

Kommunens pensionsmedelsportfölj är klassificerad som omsättningstillgång då de inte är avsedda att innehas eller brukas stadigvarande. Portföljens förvaltning anges i den pensionspolicy som fullmäktige har tagit. Omsättningstillgångar omvärderas i förekommande fall till lägsta värdets princip.

## Avsättningar

### Pensioner

Pensionsskulden redovisas enligt blandmodellen. Detta innebär att den pension som intjänats till och med verksamhetsåret 1997 behandlas som en ansvarsförbindelse i balansräkningen. Pensionsförmåner intjänade från och med 1998 redovisas som en kostnad i resultaträkningen. Övriga pensionsåtaganden, som visstids- eller garantipension och intjänad pension på lönedelar över 7,5 basbelopp, redovisas under avsättningar i balansräkningen. Såväl kostnad som avsättning har belastats med löneskatt på 24,26 %.

## Övriga avsättningar

Kommunen har även bokfört övriga avsättningar vilka är skulder som är ovissa vad gäller förfallotidpunkt eller belopp. Dessa avsättningar specificeras i not.

## Sammanställd redovisning

Den sammanställda redovisningen för koncernen Gnesta kommun har upprättats enligt förvärvsmetoden vilket innebär att förvärvade tillgångar och skulder redovisas till värdet vid förvärvstidpunkten enligt upprättad förvärvsanalys. Gnesta kommunkoncern AB:s redovisning har konsoliderats proportionellt vilket innebär att belopp i koncernens resultat- och balansräkning motsvarar ägd andel i bolaget. Koncerninterna fordringar och skulder, internförsäljning samt internvinster elimineras i den sammanställda redovisningen. Marknadsbaserad prissättning tillämpas vid leverans mellan bolagen inom koncernen.

Gnesta kommunkoncern AB upprättar årsredovisning och koncernredovisning i enlighet med årsredovisningslagen och BFNAR 2012:1 (K3). Redovisningsprinciperna kan skilja något mellan enheterna. Det rör sig dock om marginella skillnader som har liten påverkan på koncernens resultat och ekonomiska ställning.1234567890

## Avvikelser från RKR:s rekommendationer

Avskrivningar av anläggningstillgångar påbörjas helt kalenderår, det vill säga året efter att en investering har färdigställts, vilket avviker från RKR 11.4 (Materiella anläggningstillgångar).

# Resultaträkning

(tkr)	Not	Gnesta kommun				Sammanställd redovisning	
		Utfall 2018	Utfall 2017	Budget 2018	Avvikelse Budget/Utfall	Utfall 2018	Utfall 2017
Verksamhetens intäkter	1	134 975	96 091	100 388	34 587	204 694	155 366
Verksamhetens kostnader	2	-763 165	-684 562	-720 659	-42 506	-783 116	-691 462
Jämförelsestörande poster	3	0	-3 600	0	0	0	-3 600
Avskrivningar	4	-15 224	-12 480	-16 923	1 699	-40 423	-37 353
Nedskrivningar	4	0	-6 500	0	0	-8 886	-7 223
<b>Verksamhetens nettokostnader</b>		<b>-643 414</b>	<b>-611 050</b>	<b>-637 194</b>	<b>-6 220</b>	<b>-627 731</b>	<b>-584 271</b>
Skatteintäkter	5	506 465	494 317	507 979	-1 514	506 465	494 317
Generella statsbidrag och utjämning	6	131 738	125 977	131 445	293	131 738	125 977
Finansiella intäkter	7	13 402	4 655	5 030	8 372	10 675	2 265
Finansiella kostnader	8	-1 357	-926	-1 160	-197	-17 402	-16 583
<b>Resultat före extraordinära poster</b>		<b>6 834</b>	<b>12 974</b>	<b>6 100</b>	<b>734</b>	<b>3 745</b>	<b>21 706</b>
Extraordinära intäkter		0	0	0	0	0	0
Extraordinära kostnader		0	0	0	0	0	0
Skattekostnader		0	0	0	0	-649	-1 988
<b>Årets resultat</b>		<b>6 834</b>	<b>12 974</b>	<b>6 100</b>	<b>734</b>	<b>3 096</b>	<b>19 718</b>
Realisationsvinst/förlust finansiella värdepapper		-290	-1 433	0	-290		
<b>Årets resultat enligt balanskravet</b>		<b>6 544</b>	<b>11 541</b>	<b>6 100</b>	<b>444</b>		

# Balansräkning

(tkr)	Not	Gnesta kommun		Sammanställd redovisning	
		2018-12-31	2017-12-31	2018-12-31	2017-12-31
<b>TILLGÅNGAR</b>					
<b>Anläggningstillgångar</b>					
<b>Immateriella anläggningstillgångar</b>	9	<b>1 717</b>	<b>358</b>	<b>1 717</b>	<b>358</b>
<b>Materiella anläggningstillgångar</b>					
Mark, byggnader och tekniska anläggningar	10	146 207	122 933	883 541	856 798
Maskiner och inventarier	11	34 804	29 998	102 466	98 655
Pågående investeringar	12	103 969	61 355	245 392	107 875
<b>Summa materiella anläggningstillgångar</b>		<b>284 980</b>	<b>214 286</b>	<b>1 231 399</b>	<b>1 063 328</b>
<b>Finansiella anläggningstillgångar</b>	13	<b>128 193</b>	<b>127 462</b>	<b>7 065</b>	<b>6 313</b>
<b>Summa anläggningstillgångar</b>		<b>414 890</b>	<b>342 105</b>	<b>1 240 181</b>	<b>1 069 998</b>
<b>Omsättningstillgångar</b>					
Exploateringsfastigheter och varulager	14	<b>40 929</b>	33 668	41 072	33 836
Fordringar	15	57 244	49 600	63 189	50 698
Kortfristiga placeringar	16	135 935	124 125	135 935	124 125
Kassa och bank	17	34 875	88 402	107 203	109 120
<b>Summa omsättningstillgångar</b>		<b>268 983</b>	<b>295 796</b>	<b>347 399</b>	<b>317 780</b>
<b>SUMMA TILLGÅNGAR</b>		<b>683 873</b>	<b>637 901</b>	<b>1 587 579</b>	<b>1 387 778</b>
<b>EGET KAPITAL, AVSÄTTNINGAR OCH SKULDER</b>					
<b>Eget kapital</b>	18	<b>-363 345</b>	<b>-356 511</b>	<b>-359 107</b>	<b>-356 011</b>
därav årets resultat		-6 834	-12 974	-3 096	-19 718
<b>Avsättningar</b>					
Avsättningar för pensioner	19	-5 509	-5 783	-5 509	-5 783
Övriga avsättningar	20	-14 204	-16 173	-19 628	-21 123
<b>Summa avsättningar</b>		<b>-19 713</b>	<b>-21 957</b>	<b>-25 137</b>	<b>-26 906</b>
<b>Skulder</b>					
Långfristiga skulder	21	-176 500	-126 500	-1 037 951	-850 046
Kortfristiga skulder	22	-124 316	-132 934	-165 385	-154 815
<b>Summa skulder</b>		<b>-300 816</b>	<b>-259 434</b>	<b>-1 203 336</b>	<b>-1 004 861</b>
<b>SUMMA EGET KAPITAL, AVSÄTTNINGAR OCH SKULDER</b>		<b>-683 873</b>	<b>-637 901</b>	<b>-1 587 579</b>	<b>-1 387 778</b>



# Balansräkning, forts.

(tkr)	Not	Gnesta kommun	
		2018-12-31	2017-12-31
<b>Panter och Ansvarsförbindelser</b>	23		
Pensionsförpliktelse intjänad före 1998, inkl.löneskatt 24,26%		168 109	170 494
Kommunal borgen Gnesta kommunkoncern AB, Gnestahem AB och Gnesta förvaltnings AB		867 951	730 046
Operationella Leasingavgifter 12 mån och framåt		8 748	4 330
Framtida hyror med förfall överstigande 5 år		476 998	477 320
<b>Summa panter och ansvarsförbindelser</b>		<b>1 521 806</b>	<b>1 382 190</b>
<b>Förvaltningsuppdrag</b>		<b>1 110</b>	<b>1 110</b>

# Noter

(tkr)	Gnesta kommun		Sammanställd redovisning	
	2018	2017	2018	2017
<b>Not 1. Verksamhetens intäkter</b>				
Inklusive interna intäkter	320 571	296 996	0	0
avgår interna intäkter	-185 596	-200 905	0	0
<b>Verksamhetens intäkter</b>	<b>134 975</b>	<b>96 091</b>	<b>204 694</b>	<b>155 366</b>
varav försäljningsmedel	11 222	4 644	11 222	4 644
varav taxor och avgifter	54 905	50 754	54 905	50 754
varav hyror och arrende	8 538	8 274	75 140	64 254
varav bidrag	47 923	22 196	47 923	22 196
varav försäljning av verksamhet	12 387	10 223	12 387	10 223
varav övriga förvaltningsintäkter	0	0	3 117	3 295
<b>Not 2. Verksamhetens kostnader</b>				
Inklusive interna kostnader	-948 760	-885 467	0	0
avgår interna kostnader	185 596	200 905	0	0
<b>Verksamhetens kostnader</b>	<b>-763 165</b>	<b>-684 562</b>	<b>-783 116</b>	<b>-691 462</b>
varav entreprenader och köp av verksamhet	-85 278	-58 420	-171 496	-58 420
varav ersättning	-14 845	-15 103	-14 845	-15 103
varav personalkostnader	-448 358	-418 046	-469 719	-496 423
varav lokalkostnader	-95 311	-83 795	-7 654	-12 048
varav förbrukning och främmande tjänster	-44 086	-43 529	-44 115	-43 799
varav diverse kostnader	-75 286	-65 669	-75 286	-65 669
<b>Not 3. Jämförelsestörande poster</b>				
Omstruktureringsreserv	0	0	0	0
Värdeförändring omsättningstillgångar	0	-1 600	0	-1 600
Avsättning Korslöt	0	-2 000	0	-2 000
<b>Summa</b>	<b>0</b>	<b>-3 600</b>	<b>0</b>	<b>-3 600</b>
<b>Not 4. Av- och nedskrivningar</b>				
Nedskrivning mark, byggnader och tekniska anläggningar	0	0	-8 886	-7 223
Nedskrivning finansiella anläggningstillgångar	0	-6 500	0	0
Avskrivning immateriella tillgångar	-148	-149	-148	-149
Avskrivning mark, byggnader och tekniska anläggningar	-7 465	-5 574	-29 162	-27 581
Avskrivning maskiner och inventarier	-7 611	-6 756	-11 113	-9 622
<b>Summa</b>	<b>-15 224</b>	<b>-18 980</b>	<b>-49 309</b>	<b>-44 576</b>

# Noter, forts.

(tkr)	Gnesta kommun		Sammanställd redovisning	
	2018	2017	2018	2017
<b>Not 5. Skatteintäkter</b>				
Preliminära skattebetalningar innevarande år	508 729	495 966	508 729	495 966
Preliminär slutavräkning innevarande år	-670	-2 211	-670	-2 211
Definitiv slutavräkning föregående år	-1 593	562	-1 593	562
<b>Summa</b>	<b>506 465</b>	<b>494 317</b>	<b>506 465</b>	<b>494 317</b>
<b>Not 6. Generella statsbidrag och utjämning</b>				
<b>Bidragsintäkter</b>				
Inkomstutjämningsbidrag	103 659	99 507	103 659	99 507
Reglerings-/strukturbidrag	1 728	0	1 728	0
Kommunal fastighetsavgift	25 310	22 506	25 310	22 506
Välfärdsmiljarderna	5 881	7 525	5 881	7 525
Tillfälligt statsbidrag	514	1 027	514	1 027
Statsbidrag – använda flyktingmedel	0	0	0	0
Statsbidrag – ökat bostadsbyggande	2 958	2 636	2 958	2 636
<b>Bidragskostnader</b>				
Reglerings-/strukturbidrag	0	-106	0	-106
Kostnadsutjämningsavgift	-6 338	-6 893	-6 338	-6 893
Utjämningsavgift LSS	-1 973	-226	-1 973	-226
<b>Summa</b>	<b>131 738</b>	<b>125 977</b>	<b>131 738</b>	<b>125 977</b>
<b>Not 7. Finansiella intäkter</b>				
Ränteintäkter	2 908	773	2 954	823
Ränteintäkter kundfordringar	36	50	36	50
Ränta på reverslån	0	0	0	0
Borgensavgift	2 773	2 440	0	-0
Övriga finansiella intäkter	7 685	1 392	7 685	1 392
<b>Summa</b>	<b>13 402</b>	<b>4 655</b>	<b>10 675</b>	<b>2 265</b>
<b>Not 8. Finansiella kostnader</b>				
Räntekostnader	-626	-129	-16 634	-15 786
Dröjsmålsränta	-67	-60	-67	-60
Bankavgifter	-573	-289	-573	-289
Övriga finansiella kostnader	-91	-447	-128	-447
<b>Summa</b>	<b>-1 357</b>	<b>-926</b>	<b>-17 402</b>	<b>-16 583</b>

# Noter, forts.

(tkr)	Gnesta kommun		Sammanställd redovisning	
	2018-12-31	2017-12-31	2018-12-31	2017-12-31
<b>Not 9. Immateriella anläggningstillgångar</b>				
<b>Anskaffningsvärde</b>				
Vid årets början	4 413	4 363	4 413	4 363
Årets avslutade investeringar	1 508	50	1 508	50
Avyttrat under året	0	0	0	0
<b>Summa</b>	<b>5 921</b>	<b>4 413</b>	<b>5 921</b>	<b>4 413</b>
<b>Avskrivningar</b>				
Vid årets början	-4 055	-3 906	-4 055	-3 906
Årets avskrivningar	-148	-149	-148	-149
Avyttrat under året	0	0	0	0
<b>Summa</b>	<b>-4 203</b>	<b>-4 055</b>	<b>-4 203</b>	<b>-4 055</b>
<b>Nedskrivningar</b>				
Vid årets början	0	0	0	0
Årets nedskrivningar	0	0	0	0
Avyttrat under året	0	0	0	0
<b>Summa</b>	<b>0</b>	<b>0</b>	<b>0</b>	<b>0</b>
<b>Utgående bokfört värde</b>	<b>1 717</b>	<b>358</b>	<b>1 717</b>	<b>358</b>
Avskrivningstider	5 år	5 år	5 år	5 år
Linjär avskrivning tillämpas för samtliga tillgångar. Pågående investeringar skrivs ej av.				

## Noter, forts.

(tkr)	Gnesta kommun		Sammanställd redovisning	
	2018-12-31	2017-12-31	2018-12-31	2017-12-31
<b>Not 10. Mark, byggnader och tekniska anläggningar</b>				
<b>Anskaffningsvärde</b>				
Vid årets början	203 916	176 418	1 158 815	1 110 106
Årets avslutade investeringar	30 739	27 498	65 474	54 479
Avytttrat under året	0	0	-469	-5 770
<b>Summa</b>	<b>234 655</b>	<b>203 916</b>	<b>1 223 820</b>	<b>1 158 815</b>
<b>Avskrivningar</b>				
Vid årets början	-80 983	-75 409	-285 608	-259 505
Årets avskrivningar	-7 465	-5 574	-29 429	-27 581
Avytttrat under året	0	0	0	1 478
<b>Summa</b>	<b>-88 448</b>	<b>-80 983</b>	<b>-315 037</b>	<b>-285 608</b>
<b>Nedskrivningar</b>				
Vid årets början	0	0	-16 409	-10 471
Årets nedskrivningar	0	0	-8 833	-7 223
Avytttrat under året	0	0	0	1 285
<b>Summa</b>	<b>0</b>	<b>0</b>	<b>-25 242</b>	<b>-16 409</b>
<b>Utgående bokfört värde</b>	<b>146 207</b>	<b>122 933</b>	<b>883 541</b>	<b>856 798</b>
Varav:				
Verksamhetsfastigheter	1 617	1 090	302 689	300 012
Fastigheter för affärsverksamhet	65 875	60 418	80 943	75 486
Publika fastigheter	57 839	40 549	57 839	40 549
Bostadsfastigheter	0	0	369 590	369 590
Mark/markanläggning	20 876	20 876	72 480	71 161
<b>Summa</b>	<b>146 207</b>	<b>122 933</b>	<b>883 541</b>	<b>856 798</b>
Avskrivningstider	5-50 år	5-50 år	5-50 år	5-50 år
Linjär avskrivning tillämpas för samtliga tillgångar. Pågående investeringar skrivs ej av.				



# Noter, forts.

(tkr)	Gnesta kommun		Sammanställd redovisning	
	2018-12-31	2017-12-31	2018-12-31	2017-12-31
<b>Not 11. Maskiner och inventarier</b>				
<b>Anskaffningsvärde</b>				
Vid årets början	100 320	85 577	175 157	159 978
Årets avslutade investeringar	11 787	14 891	13 943	15 662
Avyttrat under året	-630	-147	-696	-483
<b>Summa</b>	<b>111 477</b>	<b>100 320</b>	<b>188 403</b>	<b>175 157</b>
<b>Avskrivningar</b>				
Vid årets början	-70 322	-63 713	-76 502	-67 322
Årets avskrivningar	-6 981	-6 756	-10 103	-9 622
Avyttrat under året	630	147	667	443
<b>Summa</b>	<b>-76 673</b>	<b>-70 322</b>	<b>-85 938</b>	<b>-76 502</b>
<b>Nedskrivningar</b>				
Vid årets början	0	0	0	0
Årets nedskrivningar	0	0	0	0
Avyttrat under året	0	0	0	0
<b>Summa</b>	<b>0</b>	<b>0</b>	<b>0</b>	<b>0</b>
<b>Utgående bokfört värde</b>	<b>34 804</b>	<b>29 998</b>	<b>102 466</b>	<b>98 655</b>
Årets avslutade investeringar varav:				
<i>Kommunstyrelsen</i>	24 739	6 858	24 739	6 858
<i>Samhällsbyggnadsnämnden</i>	13 868	1 867	13 868	1 867
<i>Barn- och utbildningsnämnden</i>	4 113	5 354	4 113	5 354
<i>Vuxen- och omsorgsnämnden</i>	1 943	812	1 943	812
<i>Bolagen</i>	0	0	2 156	771
<b>Summa</b>	<b>44 664</b>	<b>14 891</b>	<b>46 820</b>	<b>15 662</b>
Avskrivningstider	5 år	5 år	5 år	5 år
Linjär avskrivning tillämpas för samtliga tillgångar. Pågående investeringar skrivs ej av.				
<b>Not 12. Pågående investeringar</b>				
<b>Ingående ackumulerat anskaffningsvärde</b>	<b>61 355</b>	<b>43 553</b>	<b>107 875</b>	<b>69 856</b>
Nyanskaffningar	86 648	60 240	218 442	108 209
Avyttrat under året	0	0	0	0
Årets avslutade investeringar	-44 034	-42 438	-80 925	-70 191
<b>Årets anskaffningsvärde</b>	<b>42 614</b>	<b>17 803</b>	<b>137 517</b>	<b>38 019</b>
<b>Utgående bokfört värde</b>	<b>103 969</b>	<b>61 355</b>	<b>245 392</b>	<b>107 875</b>

## Noter, forts.

(tkr)	Gnesta kommun		Sammanställd redovisning	
	2018-12-31	2017-12-31	2018-12-31	2017-12-31
<b>Not 13. Finansiella anläggningstillgångar</b>				
Aktier i koncernföretag	61 600	61 600	0	0
Nedskrivning finansiella anläggningstillgångar	-6 500	-6 500	0	0
Andelskapital i Kommuninvest* med flera	4 243	3 512	4 243	3 512
Reversfordran Gnesta kommunkoncern AB	66 200	66 200	0	0
Övriga långfristiga fordringar	1 705	1 705	1 877	1 856
Bostadsrätt	944	944	944	944
<b>Summa</b>	<b>128 193</b>	<b>127 462</b>	<b>7 065</b>	<b>6 313</b>

\*Gnesta kommun har i maj 2011 ingått en solidarisk borgen såsom för egen skuld för Kommuninvest Sverige AB:s samtliga nuvarande och framtida förpliktelser. Samtliga kommuner som per 2017-12-31 var medlemmar i Kommuninvest ekonomisk förening har ingått likalydande borgensförbindelser. Mellan samtliga medlemmar i Kommuninvest ekonomisk förening har ingåtts ett regressavtal som reglerar fördelningen av ansvaret mellan medlemskommunerna vid ett eventuellt ianspråktagande av ovan nämnd borgensförbindelse. Enligt regressavtalet ska ansvaret fördelas dels i förhållande till storleken på de medel som respektive medlemskommun lånat av Kommuninvest i Sverige AB, dels i förhållande till storleken på medlemskommunernas respektive insatskapital i Kommuninvest ekonomisk förening.

# Noter, forts.

(tkr)	Gnesta kommun		Sammanställd redovisning	
	2018-12-31	2017-12-31	2018-12-31	2017-12-31
<b>Not 14. Exploateringsfastigheter och varulager</b>				
Förråd	0	0	143	168
<b>Utgående bokfört värde</b>	<b>0</b>	<b>0</b>	<b>143</b>	<b>168</b>
<b>Exploateringsfastigheter</b>				
Exploatering Vackerby industriområde, servis	209	209	209	209
Exploatering Fasanvägen Stjärnhov, servis	222	222	222	222
Exploatering Björnlundagården 1:1, servis	33	33	33	33
Exploatering Frösjöstrand, Bostad, servis	439	439	439	439
Exploatering Vackerby 3:3	-639	-951	-639	-951
Exploatering Gnesta 84:14	0	-53	0	-53
Exploatering Ytterby 4:24 spårbacken	-1 313	-1 313	-1 313	-1 313
Exploatering Vässlavägen	0	-296	0	-296
Exploatering Prästhopen 2:1, 2:2	4 735	4 954	4 735	4 954
Exploatering Vackerby industriområde	-192	-72	-192	-72
Exploatering Framnäs	0	121	0	121
Exploatering Skenda (Aspliden)	488	374	488	374
Exploatering Stationsområdet	0	-124	0	-124
Exploatering Vackerby Hage 2	0	-797	0	-797
Exploatering Norra Vackerby	4 748	3 358	4 748	3 358
Exploatering Frösjöstrand 2:1,2:2 Bostad	-10 214	-10 610	-10 214	-10 610
Exploatering Gryt 1:1 med flera (Stjärnhovs ind.område)	24	24	24	24
Exploatering Frönäs Gärde	173	-2 344	173	-2 344
Exploatering Gnestahöjden	937	937	937	937
Exploatering Gatukostnader Fasanvägen	303	303	303	303
Exploatering Gnesta 38:17	1 367	1 463	1 367	1 463
Exploatering Gnesta Centrum	1 952	1 879	1 952	1 879
Exploatering Gatukostnad Frösjöstrand	32 671	31 944	32 671	31 944
Exploatering Norra Frustuna bostäder	1 810	1 131	1 810	1 131
Exploatering Framnäsavägen bostäder	0	313	0	313
Exploatering Hagstumosse idrottshall	-75	640	-75	640
Exploatering Sigtunavägen Industrivägen	554	197	554	197
Exploatering Södra Frustuna	901	384	901	384
Exploatering Powerhuset	1 306	1 300	1 306	1 300
Exploatering Norra Vackerby trädgårdsstad	492	0	492	0
<b>Utgående bokfört värde</b>	<b>40 929</b>	<b>33 668</b>	<b>40 929</b>	<b>33 668</b>
<b>Summa</b>	<b>40 929</b>	<b>33 668</b>	<b>41 072</b>	<b>33 836</b>

# Noter, forts.

(tkr)	Gnesta kommun		Sammanställd redovisning	
	2018-12-31	2017-12-31	2018-12-31	2017-12-31
<b>Not 15. Fordringar</b>				
Kundfordringar	9 147	5 275	10 034	5 884
Momsfordran	6 211	7 100	6 211	7 100
Fordringar skattekonto	143	3	143	27
Övriga kortfristiga fordringar	113	193	2 018	3 228
Övriga förutbetalda kostnader/upplupna intäkter	16 146	19 187	19 299	16 617
Upplupna skatteintäkter	20 868	17 496	20 868	17 496
Upplupna ränteintäkter	4 616	346	4 616	346
<b>Summa</b>	<b>57 244</b>	<b>49 600</b>	<b>63 189</b>	<b>50 698</b>
<b>Not 16. Kortfristiga placeringar</b>				
Finansiella värdepapper	135 935	124 125	135 935	124 125
<b>Summa</b>	<b>135 935</b>	<b>124 125</b>	<b>135 935</b>	<b>124 125</b>
<b>Not 17. Kassa och bank</b>				
Kassa	0	40	0	40
Bank	34 875	88 362	107 203	109 080
<b>Summa</b>	<b>34 875</b>	<b>88 402</b>	<b>107 203</b>	<b>109 120</b>
<b>Not 18. Eget kapital</b>				
Ingående eget kapital	-356 511	-343 537	-356 011	-336 293
varav VA-kollektivet	-63	-175	-63	-175
varav Avfallskollektivet	184	-1 688	184	-1 688
Direktbokning mot eget kapital	0	0	0	0
Årets resultat	-6 834	-12 974	-3 096	-19 718
varav VA-kollektivet	494	-63	494	-63
varav Avfallskollektivet	-218	184	-218	184
<b>Utgående eget kapital</b>	<b>-363 345</b>	<b>-356 511</b>	<b>-359 107</b>	<b>-356 011</b>

# Noter, forts.

(tkr)	Gnesta kommun		Sammanställd redovisning	
	2018-12-31	2017-12-31	2018-12-31	2017-12-31
<b>Not 19. Avsättningar pensioner</b>				
<b>Avsättning exklusive ÖK-SAP</b>				
Ingående balans	-2 963	-3 363	-2 963	-3 363
Ränteuppräkning	-45	-47	-45	-47
Basbeloppsuppräkning	-47	-37	-47	-37
Nya utbetalningar	61	61	61	61
Sänkning av diskonteringsränta/Intjänad PA-KL	0	0	0	0
Övrig post	5	423	5	423
<b>Utgående bokfört värde</b>	<b>-2 989</b>	<b>-2 963</b>	<b>-2 989</b>	<b>-2 963</b>
<b>Avsatt till pensioner ÖK-SAP</b>				
Ingående balans	-1 562	-1 755	-1 562	-1 755
Ränteuppräkning	-22	-25	-22	-25
Basbeloppsuppräkning	-25	-19	-25	-19
Utbetalning ÖK-SAP	237	234	237	234
Övrig post	4	3	4	3
<b>Utgående bokfört värde</b>	<b>-1 368</b>	<b>-1 562</b>	<b>-1 368</b>	<b>-1 562</b>
Förändring OPF- KL samt övrig post	-76	-129	-76	-129
Förändring PBF	0	0	0	0
Löneskatt på pensioner	-1 076	-1 129	-1 076	-1 129
<b>Summa avsättningar</b>	<b>-5 509</b>	<b>-5 783</b>	<b>-5 509</b>	<b>-5 783</b>
Upplysning avseende avsättning enligt ÖK-SAP				
Förpliktelse minskad genom försäkring	42 832	36 592	42 832	36 592
Överskottsmedel i försäkringen	255	664	255	664
Aktualiseringsgrad	96 %	95 %	96 %	95 %



# Noter, forts.

(tkr)	Gnesta kommun		Sammanställd redovisning	
	2018-12-31	2017-12-31	2018-12-31	2017-12-31
<b>Not 20. Övriga avsättningar</b>				
<b>Avsättning Citybanan</b>				
Redovisat vid årets början	-0	-121	-0	-121
Nya avsättningar	0	0	0	0
Ianspråktaga avsättningar	0	121	0	121
<b>Utgående avsättning</b>	<b>-0</b>	<b>-0</b>	<b>-0</b>	<b>0</b>
<b>Avsättning för återställande av deponier/soptippar</b>				
<b>Korslöt</b>				
Redovisat värde vid årets början	-13 887	-12 705	-13 887	-12 705
Nya avsättningar	0	-2 000	0	-2 000
Ianspråktaga avsättningar	0	818	0	818
<b>Utgående avsättning</b>	<b>-13 887</b>	<b>-13 887</b>	<b>-13 887</b>	<b>-13 887</b>
<b>Käxle</b>				
Redovisat värde vid årets början	-386	-542	-386	-542
Nya avsättningar	0	0	0	0
Ianspråktaga avsättningar	70	156	70	156
<b>Utgående avsättning</b>	<b>-316</b>	<b>-386</b>	<b>-316</b>	<b>-386</b>
<b>Summa deponier/soptippar</b>	<b>-14 203</b>	<b>-14 273</b>	<b>-14 203</b>	<b>-14 273</b>
<b>Omstruktureringsreserv</b>				
Redovisat värde vid årets början	-1 900	-4 354	-1 900	-4 354
Nya avsättningar	0	0	0	0
Ianspråktaga avsättningar	1 900	2 454	1 900	2 454
<b>Utgående avsättning</b>	<b>0</b>	<b>-1 900</b>	<b>0</b>	<b>-1 900</b>
<b>Uppskjuten skatteskuld</b>	<b>0</b>	<b>0</b>	<b>-5 424</b>	<b>-4 950</b>
<b>Summa övriga avsättningar</b>	<b>-14 204</b>	<b>-16 173</b>	<b>-19 628</b>	<b>-21 123</b>
Under åren 2008-2015 har indexuppräknning skett för Citybanan. Avsättning för återställande av deponin Korslöt sker i samarbete med Trosa kommun.				
<b>Not 21. Långfristiga skulder</b>				
Kommuninvest	-170 000	-120 000	-1 017 951	-774 151
Swedbank	0	0	0	-25 895
Nordea	0	0	-20 000	-50 000
Checkräkningskredit	0	0	0	0
Skulder till Gnesta kommun – döljs efter eliminering	0	0	0	0
Långfristiga skulder till koncernföretag	-6 500	-6 500	0	0
<b>Summa</b>	<b>-176 500</b>	<b>-126 500</b>	<b>-1 037 951</b>	<b>-850 046</b>

# Noter, forts.

(tkr)	Gnesta kommun		Sammanställd redovisning	
	2018-12-31	2017-12-31	2018-12-31	2017-12-31
<b>Not 22. Kortfristiga skulder</b>				
Leverantörsskulder	-28 313	-39 879	-44 618	-45 757
Personalens källskatt	-6 262	-6 224	-6 262	-6 224
Okompenserad övertidsersättning	-1 694	-1 371	-1 694	-1 370
Upplupna semesterlöner	-23 637	-22 080	-23 637	-22 080
Upplupna sociala avgifter	-7 687	-7 622	-7 687	-7 622
Upplupen särskild löneskatt	-10 272	-9 023	-10 272	-9 023
Upplupen räntekostnad	-79	-28	-79	-28
Upplupen pension individuell del	-14 460	-13 929	-14 460	-13 929
Interima skulder	-13 695	-12 399	-13 695	-12 399
Statsbidrag med villkor	-18 147	-20 378	-18 147	-20 246
Förutbetalda hyror och avgifter	0	0	-16 785	0
Övriga kortfristiga skulder	-70	0	-8 049	-16 136
<b>Summa</b>	<b>-124 316</b>	<b>-132 934</b>	<b>-165 385</b>	<b>-154 815</b>
<b>Not 23. Pantor och ansvarsförbindelser</b>				
Pensionsförpliktelse, ingående balans	137 208	144 357		
Försäkring IPR	0	0		
Ränteuppräkning	1 474	1 454		
Basbeloppsuppräkning	2 233	2 728		
Gamla utbetalningar	-7 338	-6 668		
Aktualisering	151	-1 108		
Övrig post	1 560	-3 555		
Löneskatt	32 821	33 286		
<b>Pensionsförpliktelse intjänad före 1998, inklusive löneskatt 24,26%</b>	<b>168 109</b>	<b>170 494</b>		
Aktualiseringsgrad	96 %	95 %		
<b>Borgensåtgående Gnesta kommunkoncern AB</b>				
Swedbank	0	25 895		
Kommuninvest	847 951	654 151		
Nordea	20 000	50 000		
<b>Summa</b>	<b>867 951</b>	<b>730 046</b>		

## Noter, forts.

Operationella leasingavgifter	Totalt för Gnesta kommun	2018	Förfaller inom ett år	Förfaller senare än 1 år men inom 5 år
Datorutrustning	1 721	403	586	732
Fordon och utrustning	5 055	1 098	1 006	2 951
Kopiatorer och faxar	61	21	16	24
Telefoniutrustning, trygghetslarm	1 335	674	494	167
Övriga inventarier	575	325	202	48
<b>Summa</b>	<b>8 748</b>	<b>2 521</b>	<b>2 304</b>	<b>3 923</b>

Föregående års operationella leasingavgifter	Totalt för Gnesta kommun	2017	Förfaller inom ett år	Förfaller senare än 1 år men inom 5 år
Datorutrustning	560	225	199	137
Fordon och utrustning	1 969	1 185	452	332
Kopiatorer och faxar	76	61	15	0
Telefoniutrustning, trygghetslarm	1 224	1 028	188	9
Övriga inventarier	501	185	176	140
<b>Summa</b>	<b>4 330</b>	<b>2 683</b>	<b>1 030</b>	<b>617</b>

Hyror med förfall överstigande 5 år	Gnesta kommun	
	2018-12-31	2017-12-31
Hyror	476 998	477 320
<b>Summa panten och ansvarsförbindelser</b>	<b>1 521 806</b>	<b>1 382 190</b>

# Kassaflödesanalys

(tkr)	Not	Gnesta kommun		Sammanställd redovisning	
		2018-12-31	2017-12-31	2018-12-31	2017-12-31
<b>Den löpande verksamheten</b>					
Årets resultat		6 834	12 974	3 096	19 718
Justering för skattekostnader		0	0	649	1 988
Justering för betald inkomstskatt		0	0	0	0
Justering för av- och nedskrivningar	1	15 224	18 980	49 309	44 576
Justering för övriga ej likviditetspåverkande poster	2	-6 850	2 729	-6 713	2 565
<b>Medel från verksamheten före förändring av rörelsekapital</b>		<b>15 209</b>	<b>34 682</b>	<b>46 342</b>	<b>68 846</b>
Ökning (-)/minskning (+) kortfristiga fordringar		-7 644	22 597	-12 491	21 372
Ökning(-)/minskning(+) omsättningstillgångar		-7 261	11 335	-7 236	11 335
Ökning (+)/minskning (-) kortfristiga skulder		-8 618	-451	10 570	-9 520
<b>Medel från den löpande verksamheten</b>		<b>-8 315</b>	<b>68 163</b>	<b>37 184</b>	<b>92 033</b>
<b>Investeringsverksamheten</b>					
Investering i immateriella anläggningstillgångar		-1 508	-50	-1 508	-50
Investering i materiella anläggningstillgångar	3	-42 526	-42 388	-79 417	-70 140
Försäljning av materiella anläggningstillgångar		630	0	630	3 047
Investering i finansiella omsättningstillgångar		-79 590	-28 585	-79 590	-28 585
Försäljning av finansiella omsättningstillgångar		74 615	21 430	74 615	21 523
Pågående investeringar		-44 864	-17 803	-139 767	-38 020
<b>Medel från investeringsverksamheten</b>		<b>-93 243</b>	<b>-67 395</b>	<b>-225 037</b>	<b>-112 224</b>
<b>Finansieringsverksamheten</b>					
Nyupptagna lån		50 000	0	187 905	19 100
Amortering av långfristiga skulder		0	0	0	-1 395
Minskning av avsättningar på grund av utbetalningar		-1 970	-3 549	-1 970	-3 549
<b>Medel från finansieringsverksamheten</b>		<b>48 030</b>	<b>-3 549</b>	<b>185 935</b>	<b>14 156</b>
<b>Årets kassaflöde</b>		<b>-53 528</b>	<b>-2 781</b>	<b>-1 918</b>	<b>-6 035</b>
Likvida medel vid årets början		88 402	91 183	109 120	115 155
Likvida medel vid årets slut		34 875	88 402	107 203	109 120
<b>Förändring likvida medel</b>		<b>-53 528</b>	<b>-2 781</b>	<b>-1 918</b>	<b>-6 035</b>

# Noter till kassaflödesanalys

(tkr)	Not	Gnesta kommun		Sammanställd redovisning	
		2018-12-31	2017-12-31	2018-12-31	2017-12-31
<b>Not 1. Justering för av- och nedskrivningar</b>					
Nedskrivning mark, byggnader och tekniska anläggningar		0	0	8 886	7 223
Nedskrivning finansiella anläggningstillgångar		0	6 500	0	0
Avskrivning immateriella anläggningstillgångar		148	149	148	149
Avskrivning mark, byggnader och tekniska anläggningar		7 465	5 574	29 162	27 581
Avskrivning maskiner och inventarier		7 611	6 756	11 113	9 622
<b>Summa</b>		<b>15 224</b>	<b>18 980</b>	<b>49 309</b>	<b>44 576</b>
<b>Not 2. Justering för ej likviditetspåverkande poster</b>					
Värdereglering finansiella omsättningstillgångar		851	1 890	851	1 890
Justering för gjorda avsättningar		274	525	274	525
Justering utrangering materiella anläggningstillgångar		0	147	137	145
Justering realisationsvinster		-7 975	-1 433	-7 975	-1 595
Omvärdering av exploateringstillgångar		0	1 600	0	1 600
<b>Summa</b>		<b>-6 850</b>	<b>2 729</b>	<b>-6 713</b>	<b>2 565</b>
<b>Not 3. Förvärv materiella anläggningstillgångar</b>					
Anskaffning mark, byggnader och tekniska anläggningar		-30 739	-27 498	-65 474	-54 479
Anskaffning maskiner och inventarier		-11 787	-14 891	-13 943	-15 662
<b>Summa</b>		<b>-42 526</b>	<b>-42 388</b>	<b>-79 417</b>	<b>-70 140</b>



# Tilläggsupplysning

## Sammanställd redovisning:

### Tillskott, bidrag och utdelningar 2018

(tkr)

	Ägartillskott		Koncernbidrag		Utdelning	
	Given	Mottagen	Given	Mottagen	Given	Mottagen
Gnesta kommun	0	0	0	0	0	0
Gnesta kommunkoncern AB	0	0	0	0	0	0
Gnestahem AB	0	0	0	0	0	0
Gnesta Förvaltnings AB	0	0	0	0	0	0
Gnesta Centrumfastigheter AB	0	0	0	0	0	0

### Kostnader, intäkter, fordringar och skulder 2018

(tkr)

	Försäljning och köp				Borgen		Borgensavgift	
	Intäkt	Kostnad	Fordran	Skuld	Given	Mottagen	Intäkt	Kostnad
Gnesta kommun	8 136	79 522	66 502	6 913	867 951	0	2 773	0
Gnesta kommunkoncern AB	0	0	6 500	66 200	0	45 400	0	154
Gnestahem AB	3 363	4 200	0	112	0	316 551	0	1 075
Gnesta Förvaltnings AB	76 017	3 706	413	190	0	506 000	0	1 544
Gnesta Centrumfastigheter AB	142	230	0	0	0	0	0	0
<b>Summa</b>	<b>87 658</b>	<b>87 658</b>	<b>73 415</b>	<b>73 415</b>	<b>867 951</b>	<b>867 951</b>	<b>2 773</b>	<b>2 773</b>

# Resultaträkning

## Avgiftsfinansierad verksamhet vatten och avlopp

(tkr)	Not	Utfall 2018	Utfall 2017	Budget 2018	Avvikelse Budget/Utfall
Verksamhetens externa intäkter	1	19 906	17 809	17 857	2 049
Verksamhetens interna intäkter	2	9 777	8 107	9 375	402
<b>Verksamhetens intäkter</b>		<b>29 683</b>	<b>25 916</b>	<b>27 233</b>	<b>2 450</b>
Verksamhetens externa kostnader	3	-12 698	-13 165	-12 204	-493
Verksamhetens interna kostnader	4	-13 423	-10 267	-10 974	-2 450
<b>Verksamhetens kostnader</b>		<b>-26 121</b>	<b>-23 432</b>	<b>-23 178</b>	<b>-2 943</b>
Avskrivningar	5	-4 050	-2 426	-4 055	5
<b>Verksamhetens nettokostnader</b>		<b>-488</b>	<b>57</b>	<b>-0</b>	<b>-488</b>
Finansiella intäkter	6	2	7	0	2
Finansiella kostnader		-8	-1	0	-8
<b>Resultat före extraordinära poster</b>		<b>-494</b>	<b>63</b>	<b>-0</b>	<b>-494</b>
Extraordinära intäkter		-	-	-	0
Extraordinära kostnader		-	-	-	0
<b>ÅRETS RESULTAT</b>		<b>-494</b>	<b>63</b>	<b>-0</b>	<b>-494</b>

# Balansräkning

## Avgiftsfinansierad verksamhet vatten och avlopp

(tkr)	Not	2018-12-31	2017-12-31
<b>Tillgångar</b>			
<b>Anläggningstillgångar</b>			
Materiella anläggningstillgångar	7		
Mark, byggnader och tekniska anläggningar		115 705	82 714
Maskiner och inventarier		4 194	2 883
<b>Summa anläggningstillgångar</b>		<b>119 899</b>	<b>85 597</b>
<b>Omsättningstillgångar</b>	8		
Exploateringsfastigheter		902	902
Förutbetalda kostnader och upplupna intäkter		117	-
Fordringar		2 682	513
<b>Summa omsättningstillgångar</b>		<b>3 702</b>	<b>1 415</b>
<b>SUMMA TILLGÅNGAR</b>		<b>123 600</b>	<b>87 012</b>
<b>Eget kapital</b>	9		
Eget kapital		-238	-175
Årets resultat		494	-63
<b>Summa eget kapital</b>		<b>256</b>	<b>-238</b>
<b>Skulder</b>			
Långfristiga skulder	10	-106 870	-73 147
Kortfristiga skulder	11	-16 986	-13 627
<b>Summa skulder</b>		<b>-123 857</b>	<b>-86 774</b>
<b>SUMMA EGET KAPITAL OCH SKULDER</b>		<b>-123 600</b>	<b>-87 012</b>

# Noter

## Avgiftsfinansierad verksamhet vatten och avlopp

(tkr)	2018	2017
<b>Not 1. Verksamhetens externa intäkter</b>		
Brukningavgifter	21 461	17 576
Övriga externa intäkter	-1 555	233
<b>Summa</b>	<b>19 906</b>	<b>17 809</b>
<b>Not 2. Verksamhetens interna intäkter</b>		
Personalintäkter mot investeringar samt Samhällsbyggnadsförvaltningen därav Samhällsbyggnadsförvaltningens personal	9 225 1 271	7 555 7 460
Försäljning av verksamhet *	552	552
<b>Summa</b>	<b>9 777</b>	<b>8 107</b>
*avser slamtömning från septitankar från renhållningsenheten		
<b>Not 3. Verksamhetens externa kostnader</b>		
Entreprenader och köp av verksamhet	-8 667	-13 257
Bidrag och transfereringar	-159	-919
Avräkning mot investeringar	38 529	25 220
Personalkostnader	-6 015	-5 510
Lokalkostnader	-22 939	-2 486
Förbrukning och främmande tjänster	-4 024	-3 299
Diverse kostnader	-9 423	-12 914
<b>Summa</b>	<b>-12 698</b>	<b>-13 165</b>
<b>Not 4. Verksamhetens interna kostnader</b>		
Övriga interna kostnader	-9 057	-8 030
därav Samhällsbyggnadsförvaltningens personal	-7 460	-7 361
därav gemensamma verksamhetskostnader	-1 161	-717
därav övriga interna kostnader	0	-2
Kalkylräntekostnad	-1 252	-899
Intern personalkostnad för gatupersonal	-3 114	-1 338
<b>Summa</b>	<b>-13 423</b>	<b>-10 267</b>
<b>Not 5. Avskrivningar</b>		
Mark, byggnader och tekniska anläggningar	-3 488	-2 398
Bilar	-562	-28
<b>Summa</b>	<b>-4 050</b>	<b>-2 426</b>
<b>Not 6. Finansiella intäkter</b>		
Ränteintäkter kundfordringar	2	7
<b>Summa</b>	<b>2</b>	<b>7</b>

(tkr)	2018-12-31	2017-12-31
<b>Not 7. Materiella anläggningstillgångar</b>		
Ingående balans	85 597	62 804
Anskaffning under året	38 351	25 220
Avyttrat under året	0	0
Avskrivning enligt plan	-4 050	-2 426
<b>Utgående bokfört värde</b>	<b>119 899</b>	<b>85 597</b>
varav		
Verksamhetsfastigheter	115 705	82 714
Maskiner och inventarier	4 194	2 883
<b>Summa</b>	<b>119 899</b>	<b>85 597</b>
<b>Not 8. Omsättningstillgångar</b>		
Exploateringsfastigheter	902	902
Kundfordringar	2 825	551
Värdereglering kundfordringar	-142	-38
Momsfordran	-	-
Interima fordringar	117	-
<b>Summa</b>	<b>3 702</b>	<b>1 415</b>
<b>Not 9. Eget kapital</b>		
Ingående eget kapital	-238	-175
Årets resultat	494	-63
<b>Utgående eget kapital</b>	<b>256</b>	<b>-238</b>
<b>Not 10. Långfristiga skulder</b>		
Lån från Kommunen	-106 870	
<b>Summa</b>	<b>-106 870</b>	<b>-73 147</b>
		<b>-73 147</b>
<b>Not 11. Kortfristiga skulder</b>		
Leverantörsskulder	-7 391	-5 429
Momsavräkning	-728	-693
Upplupna semesterlöner, okomponserad övertidsersättning	-332	-228
Upplupna sociala avgifter och källskatt	303	-396
Upplupen pensionskostnad	-196	-178
Upplupen löneskatt	-47	-43
Interima skulder	0	-40
Förutbetalda intäkter serviser	-8 595	-6 620
<b>Summa</b>	<b>-16 986</b>	<b>-13 627</b>



# Resultaträkning

## Avgiftsfinansierad verksamhet renhållning

(tkr)	Not	Utfall 2018	Utfall 2017	Budget 2018	Avvikelse Budget/Utfall
Verksamhetens externa intäkter	1	14 565	14 720	14 632	-67
Verksamhetens interna intäkter	2	4 143	3 825	4 187	-44
<b>Verksamhetens intäkter</b>		<b>18 708</b>	<b>18 545</b>	<b>18 819</b>	<b>-111</b>
Verksamhetens externa kostnader	3	-11 131	-11 736	-11 435	304
Verksamhetens interna kostnader	4	-6 953	-6 490	-6 991	38
<b>Verksamhetens kostnader</b>		<b>-18 084</b>	<b>-18 226</b>	<b>-18 426</b>	<b>342</b>
Avskrivningar	5	-396	-514	-397	1
<b>Verksamhetens nettokostnader</b>		<b>229</b>	<b>-195</b>	<b>-4</b>	<b>233</b>
Finansiella intäkter	6	11	17	10	1
Finansiella kostnader		-21	-6	-6	-15
<b>Resultat före extraordinära poster</b>		<b>218</b>	<b>-184</b>	<b>0</b>	<b>218</b>
Extraordinära intäkter		-	-	-	0
Extraordinära kostnader		-	-	-	0
<b>ÅRETS RESULTAT</b>		<b>218</b>	<b>-184</b>	<b>0</b>	<b>218</b>

# Balansräkning

## Avgiftsfinansierad verksamhet renhållning

(tkr)	Not	2018-12-31	2017-12-31
<b>Tillgångar</b>			
<b>Anläggningstillgångar</b>			
Materiella anläggningstillgångar	7		
Mark, byggnader och tekniska anläggningar		3 398	2 751
Maskiner och inventarier		171	72
<b>Summa anläggningstillgångar</b>		<b>3 569</b>	<b>2 824</b>
<b>Omsättningstillgångar</b>	8		
Kundfordringar		1 201	215
Förutbetalda kostnader och upplupna intäkter		23	17
Fordringar		0	0
<b>Summa Omsättningstillgångar</b>		<b>1 224</b>	<b>232</b>
<b>SUMMA TILLGÅNGAR</b>		<b>4 793</b>	<b>3 056</b>
<b>Eget kapital</b>	9		
Eget kapital		-1 504	-1 688
Årets resultat		-218	184
<b>Summa eget kapital</b>		<b>-1 723</b>	<b>-1 504</b>
<b>Skulder</b>			
Långfristiga skulder	10	-1 268	869
Kortfristiga skulder	11	-1 802	-2 421
<b>Summa skulder</b>		<b>-3 070</b>	<b>-1 552</b>
<b>SUMMA EGET KAPITAL OCH SKULDER</b>		<b>-4 793</b>	<b>-3 056</b>

# Noter

## Avgiftsfinansierad verksamhet renhållning

(tkr)	2018	2017
<b>Not 1. Verksamhetens externa intäkter</b>		
Brukningssavgifter	14 357	14 281
Övriga externa intäkter	208	438
<b>Summa</b>	<b>14 565</b>	<b>14 720</b>
<b>Not 2. Verksamhetens interna intäkter</b>		
Anläggningsavgifter	140	151
Övriga interna intäkter	0	1 035
Avräkning mot kommunstyrelseförvaltningen	4 003	2 640
<b>Summa</b>	<b>4 143</b>	<b>3 825</b>
<b>Not 3. Verksamhetens externa kostnader</b>		
Entreprenader och köp av verksamhet	-7 826	-8 985
Personalkostnader	-1 735	-1 686
Lokalkostnader	-670	-1
Förbrukning och främmande tjänster	-381	-298
Diverse kostnader	-518	-766
<b>Summa</b>	<b>-11 131</b>	<b>-11 736</b>
<b>Not 4. Verksamhetens interna kostnader</b>		
Övriga interna kostnader	-1 262	-1 114
därav avgifter för externslam	-1 218	-552
därav hyreskostnad	-38	-32
därav övriga interna kostnader	-6	-6
Avräkning samhällsbyggnadsförvaltningen	-4 003	-3 675
Kalkylräntekostnad	-64	-77
Intern personalkostnad renhållningspersonal	-1 624	-1 624
<b>Summa</b>	<b>-6 953</b>	<b>-6 490</b>
<b>Not 5. Avskrivningar</b>		
Mark, byggnader och tekniska anläggningar	-323	-323
Maskiner och inventarier	-73	-191
<b>Summa</b>	<b>-396</b>	<b>-514</b>
<b>Not 6. Finansiella intäkter</b>		
Ränteintäkter kundfordringar	11	17
<b>Summa</b>	<b>11</b>	<b>17</b>

(tkr)	2018-12-31	2017-12-31
<b>Not 7. Materiella anläggningstillgångar</b>		
Ingående balans	2 824	3 337
Anskaffning under året	1 140	1
Avyttrat under året	0	0
Avskrivning enligt plan	-396	-514
<b>Utgående bokfört värde</b>	<b>3 569</b>	<b>2 824</b>
varav		
Fastigheter för affärsverksamhet	3 398	2 751
Maskiner, inventarier, bilar	171	72
<b>Summa</b>	<b>3 569</b>	<b>2 824</b>
<b>Not 8. Omsättningstillgångar</b>		
Kundfordringar	1 201	215
Förutbetalda kostnader	23	17
<b>Summa</b>	<b>1 224</b>	<b>232</b>
<b>Not 9. Eget kapital</b>		
Ingående eget kapital	-1 504	-1 688
Årets resultat	-218	184
<b>Utgående eget kapital</b>	<b>-1 723</b>	<b>-1 504</b>
<b>Not 10. Långfristiga skulder</b>		
Lån från kommunen	-1 268	869
<b>Summa</b>	<b>-1 268</b>	<b>869</b>
<b>Not 11. Kortfristiga skulder</b>		
Leverantörsskulder	-886	-1 393
Momsskuld	-313	-306
Upplupna semesterlöner, okomponserad övertidsersättning	-36	-29
Upplupna sociala avgifter och källskatt	-1	-87
Upplupen pensionskostnad	-56	-55
Upplupen löneskatt	-14	-13
Interima skulder	-497	-537
<b>Summa</b>	<b>-1 802</b>	<b>-2 421</b>

# Driftredovisning

(tkr)	Utfall 2018	Utfall 2017	Förändring 2017/2018	Förändring (%) 2017/2018	Budget 2018	Avvikelse Budget /Utfall
<b>Kommungemensamma poster</b>	<b>610 606</b>	<b>575 157</b>	<b>35 449</b>	<b>6,2%</b>	<b>590 700</b>	<b>19 906</b>
Revision	-679	-685	6	-0,8%	-686	7
Överförmyndare	-2 208	-1 230	-978	79,5%	-1 134	-1 074
Övriga förtroendevalda	-5 823	-5 726	-97	1,7%	-6 440	617
Pensioner	-13 119	-8 957	-4 162	46,5%	-14 400	1 281
Skatter/Statsbidrag	640 447	619 267	21 180	3,4%	637 120	3 327
Räntenetto/Borgensavgift	13 258	4 166	9 092	218,2%	3 870	9 388
Övrigt kommungemensamt	-21 270	-31 679	10 409	-32,9%	-27 630	6 360
<b>Kommunstyrelsen totalt</b>	<b>-68 274</b>	<b>-80 618</b>	<b>12 344</b>	<b>-15,3%</b>	<b>-82 196</b>	<b>13 924</b>
<b>Kommunstyrelsen skattefinansiering</b>	<b>-67 998</b>	<b>-80 499</b>	<b>12 501</b>	<b>-15,5%</b>	<b>-82 196</b>	<b>14 200</b>
Kommunchefen	-3 103	-5 043	1 940	38,5%	-3 996	893
Kansli- och nämndserviceenheten	-4 115	-3 615	-500	-13,8%	-4 155	40
IT-enheten	-8 052	-6 420	-1 632	-25,4%	-7 241	-811
Ekonomienheten	-7 859	-7 282	-577	-7,9%	-7 632	-227
Mark och fastigheter	5 760	-611	6 371	1043,1%	-798	6 558
Personalenheten	-6 591	-7 152	561	7,8%	-6 882	291
Samhällsunderstödda resor	-15 224	-16 241	1 017	6,3%	-15 852	628
Kommunikation och samverkan	-25 737	-25 039	-698	-2,8%	-26 728	991
Exploateringsverksamheten	-10	-1 600	1 590	99,4%	0	-10
VuA Vuxenutbildning och arbetsmarknad	-3 065	-7 496	4 431	59,1%	-8 912	5 847
<b>Kommunstyrelsen taxefinansiering</b>	<b>-276</b>	<b>-119</b>	<b>-157</b>	<b>131,8%</b>	<b>-</b>	<b>-276</b>
VA-enheten	-494	63	-557	-880,9%	-	-494
Renhållningsenheten	218	-182	400	-219,6%	-	218
Samhällsbyggnadsnämnden	<b>-27 318</b>	<b>-25 201</b>	<b>-2 117</b>	<b>-7,7%</b>	<b>-27 945</b>	<b>627</b>
Samhällsbyggnad administration	-2 345	-2 295	-50	-2,2%	-2 892	547
Plan- och byggenheten	-1 898	-1 451	-447	-30,8%	-2 048	150
Gata och park- och anläggningsenheten	-13 441	-13 107	-334	-2,5%	-13 794	353
Räddningsenheten	-8 211	-7 270	-941	-12,9%	-7 486	-725
Miljöenheten	-1 423	-1 078	-345	-32,0%	-1 725	302
<b>Barn- och utbildningsnämnden</b>	<b>-294 774</b>	<b>-270 462</b>	<b>-24 312</b>	<b>-9,0%</b>	<b>-282 300</b>	<b>-12 474</b>
Barn- och utbildning administration	-14 916	-15 367	451	-2,9%	-16 205	1 289
Förskoleverksamhet	-67 215	-61 589	-5 626	9,1%	-70 716	3 501
Grundskola	-133 510	-116 995	-16 515	14,1%	-124 112	-9 398
Särskola	-10 629	-11 427	798	-7,0%	-9 293	-1 336
Elevhälsa	-6 075	-8 634	2 559	-29,6%	-8 066	1 991
Kulturskola	-3 253	-2 366	-887	37,5%	-3 261	8
Gymnasieskola	-43 140	-38 466	-4 674	12,2%	-35 321	-7 819
Kostenheten	-13 252	-13 282	30	-0,2%	-12 427	-825
Fritidsgård	-2 783	-2 336	-448	19,2%	-2 898	114



(tkr)	Utfall 2018	Utfall 2017	Förändring 2017/2018	Förändring (%) 2017/2018	Budget 2018	Avvikelse Budget /Utfall
<b>Vuxen- och omsorgsnämnden</b>	<b>-213 403</b>	<b>-185 901</b>	<b>-27 502</b>	<b>-14,8%</b>	<b>-192 120</b>	<b>-21 283</b>
Nämndkostnader	600	-3	603	19461,1%	-30	630
Gemensam verksamhet	-2 084	-2 253	169	7,5%	-9 560	7 476
Individ- och familjeomsorg	-30 464	-19 440	-11 024	-56,7%	-24 111	-6 353
Äldre och personer med funktionsnedsättning	-158 430	-120 134	-38 296	-31,9%	-136 479	-21 951
Administration och bistånd	-23 025	-44 071	21 046	47,8%	-21 940	-1 085
<b>Kommunen totalt</b>	<b>6 834</b>	<b>12 974</b>	<b>-6 140</b>	<b>47,3%</b>	<b>6 100</b>	<b>734</b>

# Investeringar

2018-12-31

Årets nettoinvesteringar uppgår till 87 278 tkr.  
De investeringar som har aktiverats i kommunens anläggningsregister uppgår till 44 664 tkr. Utgående värde för pågående investeringar är 103 970 tkr.

**Årets avslutade investeringar är:**  
(tkr)

Vatten- och avlopp	19 738
Gator och vägar	11 510
IT-investeringar	5 417
Möbler	3 484
Fordon	3 472
Övriga inventarier	1 043
<b>Summa</b>	<b>44 664</b>

Investeringsredovisning	Ingående värde <sup>1)</sup>	Årets utfall	Utgående värde <sup>2)</sup>	Totalt beslutade investeringar	Återstående investeringsmedel
<b>Pågående samt avslutade investeringar (tkr)</b>					
<b>Pågående investeringar under 2018</b>					
Immateriella anläggningar	84	2 180	2 264	1 600	-664
Mark, byggnader och tekniska anläggningar	12 974	31 011	43 985	74 209	30 224
Maskiner och inventarier	18 898	38 823	57 721	66 480	8 759
<b>Summa</b>	<b>31 957</b>	<b>72 013</b>	<b>103 970</b>	<b>142 289</b>	<b>38 319</b>
<b>Avslutade investeringar under 2018</b>					
Immateriella anläggningar	1 508	0	1 508	1 617	108
Mark, byggnader och tekniska anläggningar	21 379	9 360	30 739	36 827	6 088
Maskiner och inventarier	6 512	5 905	12 417	13 868	1 451
<b>Summa</b>	<b>29 399</b>	<b>15 264</b>	<b>44 664</b>	<b>52 311</b>	<b>7 647</b>
<b>Pågående samt avslutade investeringar</b>	<b>61 356</b>	<b>87 278</b>	<b>148 634</b>	<b>194 600</b>	<b>45 966</b>
Kommunstyrelseförvaltningen	29 963	45 138	75 101	113 930	38 829
Samhällsbyggnadsförvaltningen	27 959	36 832	64 791	65 099	307
Barn- och utbildningsförvaltningen	1 925	4 443	6 368	11 970	5 602
Vuxen- och omsorgsförvaltningen	1 508	866	2 374	3 602	1 227
<b>Summa</b>	<b>61 356</b>	<b>87 278</b>	<b>148 634</b>	<b>194 600</b>	<b>45 966</b>
<b>Varav taxekollektivet</b>					
Vatten och avlopp	25 551	38 529	64 081	94 250	30 169
Renhållning	1	692	693	835	142
<b>Summa</b>	<b>25 552</b>	<b>39 221</b>	<b>64 773</b>	<b>95 085</b>	<b>30 312</b>

1) Ingående värde avser totalt upparbetade investeringar som är pågående per 2018-01-01.

2) Utgående värde avser totalt upparbetade investeringar som antingen är pågående eller har avslutats per 2018-12-31.

# Exploateringar

2018-12-31

I projekt Frösjö strand har under året 39 bostadsrätter färdigställt och ytterligare 39 lägenheter beräknas vara klara för inflyttning våren 2019. I området återstår sedan en byggrätt för cirka 25-30 lägenheter i ett sexvåningshus. Köpeavtal har träffats för villatomten i korsningen Margretedalsvägen/Mariefredsvägen i syfte att skapa möjlighet till ytterligare bostäder i området. Dagvattendammen har färdigställt liksom asfaltering av gator.

På Frönäs gårde har 36 bostadsrätter färdigställt. Byggandet av det nya äldreboendet pågår och beräknas vara klart våren 2019. VA-arbeten har utförts och ombyggnad av gator pågår. Det återstår sedan ett område med plats för 35-40 lägenheter som Gnestahem har markanvisning för.

I projektet Vackerby trädgårdsstad har en markanvisningstävling genomförts och ett delområde med 70-80 bostäder har markanvisats till Ereim. Markanvisning har också tecknats med Lundin estate om byggande av cirka 130-150 bostäder varav hälften ska upplåtas med bostadsrätt och hälften med hyresrätt. Planarbete för hela området som kan inrymma sammanlagt 600 bostäder har påbörjats. Ramavtal samt planavtal har tecknats med ett fastighetsbolag

om den norra delen av trädgårdsstaden som är privatägd.

Mark har sålts till Gnestahem för uppförande av 45 bostäder på Åkervägen. Byggnationen beräknas påbörjas våren 2019.

En utvecklingsplan för Gnesta centrum antogs i fullmäktige under våren och en visionsbild för det så kallade centrumkvarteret har tagits fram.

I Norra Frustuna har projektering av gator, vatten och avlopp till de 17 villatomterna genomförts och upphandling av entreprenör sker under hösten 2018. Byggnation förväntas påbörjas våren 2019.

För de sex tomterna i Aspliden i Björnlunda pågår fastighetsbildning och utredning av tekniska förutsättningar inför ett genomförande som planeras ske under 2019.

I Södra Frustuna pågår utredning för byggandet av nya bostäder och en ny skola/förskola. I ett första skede görs utredningar avseende geoteknik och dagvattenhantering samt enklare planskisser i syfte att klargöra förutsättningarna för ny bebyggelse.

Mark har sålts vid Hagstumosse till GFAB för byggnation av ny sporthall.

**Exploateringsredovisning**

<b>Pågående exploateringar (tkr)</b>	<b>Ingående värde</b>	<b>Inkomster</b>	<b>Utgifter</b>	<b>Omklassificering</b>	<b>Utgående värde</b>
Exploatering Vackerby industriområde, servis	209	0	0	0	209
Exploatering Fasanvägen Stjärnhov, servis	222	0	0	0	222
Exploatering Björnlundagården 1:1 servis	33	0	0	0	33
Exploatering Frösjö strand, Bostad, servis	439	0	0	0	439
Exploatering Vackerby 3:3	-951	0	312	0	-639
Exploatering Gnesta 84:14	-53	0	0	53	0
Exploatering Ytterby 4:24 spårbacken	-1 313	0	0	0	-1 313
Exploatering Vässlevägen	-296	0	0	296	0
Exploatering Prästhopen 2:1, 2:2	4 954	-291	72	0	4 735
Exploatering Vackerby industriområde	-72	-142	22	0	-192
Exploatering Framnäs	121	-4 824	305	4 398	0
Exploatering Skenda (Aspliden)	374	0	114	0	488
Exploatering Stationsområdet	-124	0	0	124	0
Exploatering Vackerby Hage 2	-797	0	0	797	0
Exploatering Södra Vackerby trädgårdsstad	3 358	0	1 076	313	4 748
Exploatering Prästhopen 2:1, 2:2 bostad	-10 610	-168	563	0	-10 214
Exploatering Gryt 1:1 med flera	24	0	0	0	24
Exploatering Frönäs Gärde	-2 344	0	2 517	0	173
Exploatering Gnestahöjden	937	0	0	0	937
Exploatering Gatukostnader Fasanvägen	303	0	0	0	303
Exploatering Gnesta 38:17	1 463	-32	-65	0	1 367
Exploatering Gnesta Centrum	1 879	0	73	0	1 952
Exploatering Gatukostnad Frösjö strand	31 944	0	726	0	32 671
Exploatering Norra Frustuna bostäder	1 131	0	679	0	1 810
Exploatering Framnäsvägen bostäder	313	0	0	-313	0
Exploatering Hagstumosse idrottshall	640	-800	85	0	-75
Exploatering Sigtunavägen Industrivägen	197	0	356	0	554
Exploatering Södra Frustuna	384	0	517	0	901
Exploatering Powerhuset	1 300	0	6	0	1 306
Exploatering Norra Vackerby trädgårdsstad	0	0	492	0	492
<b>Summa</b>	<b>33 668</b>	<b>-6 257</b>	<b>7 850</b>	<b>5 668</b>	<b>40 929</b>

Gnesta kommun  
Revisorerna

Till Kommunfullmäktige i Gnesta kommun  
Org.nr. 212000-2965

# Revisionsberättelse för år 2018











**Årsredovisning 2018 Gnesta kommun**

Gnesta kommun, Västra Storgatan 15, 646 80 Gnesta  
Telefon: 0158-275 000 E-post: [gnesta.kommun@gnesta.se](mailto:gnesta.kommun@gnesta.se)

