

Delårsrapport 2022

Barn- och utbildningsnämnden

Beslutsinstans Barn- och utbildningsnämnden
Beslutad 2022-10-20
Diarienummer BOUN.2022.107

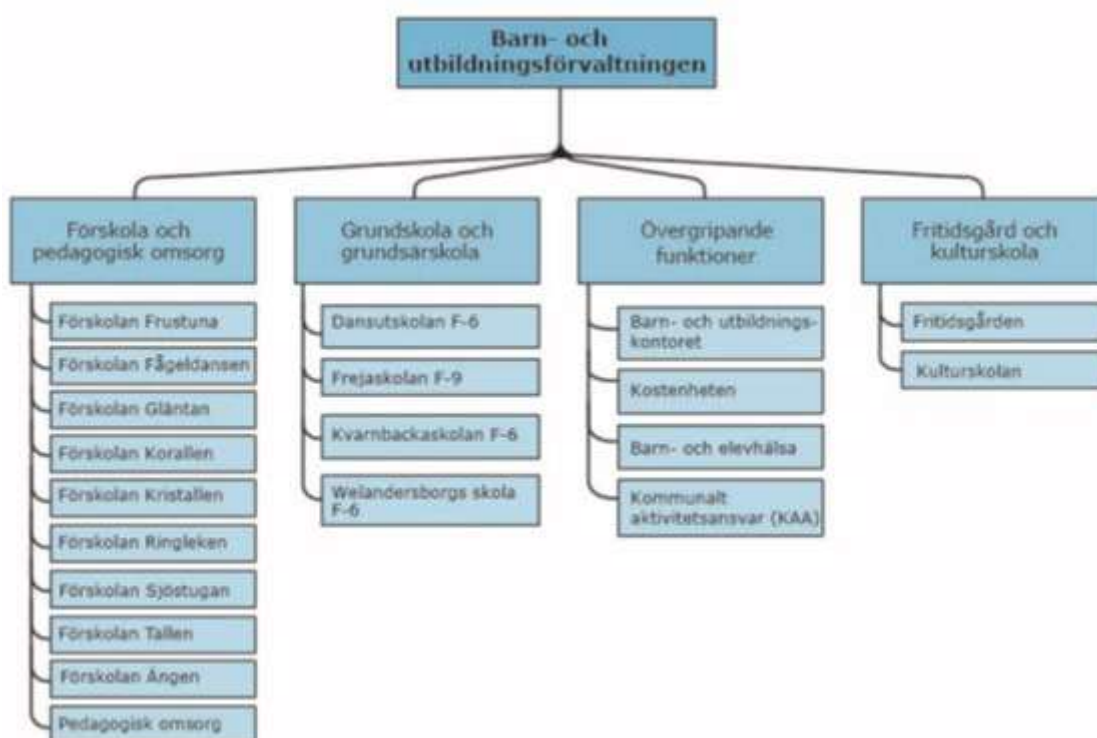
Innehållsförteckning

| | |
|---|----|
| Uppdrag och organisation | 4 |
| Barn- och utbildningsnämndens mål..... | 4 |
| Inriktningsmål: En trygg skola med hög måluppfyllelse och starka kunskapsresultat..... | 6 |
| Barn- och utbildningsnämndens mål för förskola | 6 |
| Kvalitet i undervisningen | 6 |
| Pedagogiskt ledarskap..... | 10 |
| Systematiskt kvalitetsarbete | 10 |
| Trygghet..... | 11 |
| Barn- och utbildningsnämndens mål för grundskola, grundsärskola och fritidshem | 13 |
| Grundskolan och grundsärskolan | 13 |
| Kvalitet i undervisningen | 13 |
| Pedagogiskt ledarskap..... | 22 |
| Systematiskt kvalitetsarbete samt bedömning och betygssättning | 22 |
| Trygghet och studiero | 23 |
| Granskningar av nämndens verksamheter | 26 |
| Fritidshem | 27 |
| Uppdrag: Kvalitet i undervisningen, systematiskt kvalitetsarbete och stärkt samverkan | 27 |
| Barn- och utbildningsnämndens mål för arbetet med unga i gymnasieålder | 29 |
| Inriktningsmål: en attraktiv kommun | 31 |
| Barn- och utbildningsnämndens mål för fritidsgården | 31 |
| Barn- och utbildningsnämndens mål för kulturskolan..... | 32 |
| Inriktningsmål: En hållbar kommun | 34 |
| Barn- och utbildningsnämndens mål för kosten | 34 |
| Barn- och utbildningsnämndens förvaltningsövergripande mål | 34 |
| Inriktningsmål: Service och bemötande | 36 |
| Inriktningsmål: En effektiv organisation..... | 38 |
| Inriktningsmål: En attraktiv arbetsgivare | 41 |

| | |
|---|----|
| Inriktningsmål: En god ekonomi | 44 |
| Barn- och utbildningsförvaltningsövergripande mål | 44 |
| Ekonomisk uppföljning per augusti..... | 46 |
| Sammanfattning | 46 |
| Investeringsuppföljning | 52 |
| Investeringar förskolan | 52 |
| Investeringar grundskolan | 52 |
| Investeringar Kulturskolan | 53 |
| Investeringar fritidsgården..... | 53 |
| Investeringar kostenheten | 53 |
| Investeringar totalt..... | 53 |

Uppdrag och organisation

Barn- och utbildningsnämnden ansvarar för det offentliga skolväsendet och lyder under kommunfullmäktige och det reglemente och de mål som fullmäktige antagit. Inom barn- och utbildningsnämndens ansvar ligger förskoleverksamhet med förskola och pedagogisk omsorg, grundskola inklusive förskoleklass och fritidshem, grundsärskola, gymnasieskola, gymnasiesärskola, kulturskola, fritidsgård, kostenhet samt tillsyn av fristående förskolor och fristående fritidshem vars huvudman kommunen har godkänt.



Barn- och utbildningsnämndens styrinstrument är framtidsplanen som redovisar mål och uppdrag samt budget för de olika verksamheterna inom nämndens ansvarsområde. Framtidsplanen tar särskilt upp åtgärder som nämnden prioriterar för att nå de kommunövergripande och nationella målen. Uppföljning av ekonomin sker löpande vid budgetuppföljningar och uppföljning av målen sker löpande till nämnden samt i barn- och utbildningsnämndens delårsrapport och årsredovisning. I delårsrapporten redovisas verksamheternas måluppfyllelse. Här beskrivs även åtgärder för att nå de mål som ännu inte är uppnådda och utvecklingsområden som är specifika för varje enhet.

Barn- och utbildningsnämndens mål

Kommunfullmäktiges nio inriktningsmål som redovisas nedan utgör grunden för barn- och utbildningsnämndens mål. Av dessa är målet om en skola med hög måluppfyllelse

och starka kunskapsresultat grundläggande. Målet om en trygg vård och omsorg av hög kvalitet samt målet om välmående och växande företag berör inte direkt barn- och utbildningsnämndens verksamheter, varför barn- och utbildningsnämnden inte har mål och uppdrag inom dessa områden. Inom ramen för de övriga inriktningmålen har barn- och utbildningsnämnden tagit fram egna mål och uppdrag.

| | | |
|--|--|---|
| <p>En attraktiv kommun</p> <p>Som erbjuder goda boendemöjligheter, bra kommunikationer och infrastruktur samt ett brett utbud av fritidsaktiviteter.</p> | <p>En hållbar kommun</p> <p>Som långsiktigt utvecklar goda förutsättningar för människor, miljö och natur.</p> | <p>Service och bemötande</p> <p>Kontakter med Gnesta kommun ska kännetecknas av ett gott bemötande och en professionell service.</p> |
| <p>En skola med hög måluppfyllelse och starka kunskapsresultat</p> <p>Som ger varje elev lust att lära, samt förutsättningar att lyckas, utvecklas och rustas för vuxenlivet.</p> | <p>En trygg vård och omsorg av hög kvalitet</p> <p>Som utformas i nära samverkan med brukare och personal.</p> | <p>Effektiv organisation</p> <p>Med nya arbetssätt, ett aktivt förbättringsarbete och ny teknik skapas på ett ansvarsfullt sätt en effektivare organisation.</p> |
| <p>Välmående och växande företag</p> <p>Som bidrar till tillväxt, service och arbetstillfällen.</p> | <p>En god ekonomi</p> <p>God hushållning och planering av resurserna som bidrar till en långsiktigt ekonomisk hållbar utveckling.</p> | <p>Attraktiv arbetsgivare</p> <p>Som förmår attrahera, bibehålla och utveckla kompetens.</p> |

Inriktningsmål: En trygg skola med hög måluppfyllelse och starka kunskapsresultat

Barn- och utbildningsnämndens mål för förskola

- Alla barn i förskolan lär och utvecklas i en pedagogisk, stimulerande och trygg lärmiljö.

Utbildningen i förskolan ska lägga grunden för ett livslångt lärande. Den ska vara rolig, trygg och lärorik för alla barn. Utbildningen och undervisningen ska utgå från en helhetssyn på barnet och barnets behov och utformas så att omsorg, utveckling och lärande bildar en helhet. Förskolan ska vara en levande social gemenskap som ger trygghet samt vilja och lust att lära. Förskolan i Gnesta kommun ska arbeta för att barnen ska vara i ett mindre sammanhang merparten av dagen.

Kvalitet i undervisningen

Uppdrag: Utveckla undervisningen i förskolan

- Arbeta för att öka andelen legitimerade förskollärare, fortsatt säkerställa att det finns tillgängliga förskollärare i verksamheten under hela dagen samt arbeta för en jämn fördelning av förskollärare inom de olika förskolorna.

Lägesrapport

Förskolorna rekryterar löpande personal utifrån de behov som finns på respektive förskola och säkerställer att legitimerade förskollärare rekryteras till de tjänster där denna kompetens efterfrågas. Rektor tillsammans med arbetslag utvecklar samarbetet mellan personal inom förskolorna på olika sätt, där uppdraget att arbeta med minskade barngrupper bland annat är i fokus. På frivillig basis förekommer det att förskollärare flyttas från en förskola till en annan där behovet av förskollärare är större. Detta som ett led i arbetet för en jämn fördelning av förskollärare inom de olika förskolorna.

Andelen legitimerade förskollärare skiljer sig åt mellan förskolorna, vilket beror på allt ifrån tjänstledigheter eller sjukskrivningar till svårigheter att rekrytera. På en övergripande nivå ser förvaltningen ett behov av att vidare kompetensväxla, för att öka andelen förskollärare.

Två pedagoger blev i början av året färdiga med sin förskollärarytbildning.

| Förskola | Antal förskollärare | Totalt antal tjänster | Andel (%) förskollärare 2022 | Andel (%) förskollärare 2021 |
|-------------|---------------------|-----------------------|------------------------------|------------------------------|
| Frustuna | 6 | 15 | 40 | 40 |
| Fågeldansen | 9 | 20 | 45 | 42 |
| Gläntan | 2 | 3 | 66 | 25 |
| Korallen | 2 | 6 | 33 | 33 |
| Kristallen | 3 | 6 | 50 | 50 |
| Ringleken | 1 | 6 | 16 | 33 |
| Sjöstugan | 4 | 12 | 33 | 38 |
| Tallen | 3 | 6 | 50 | 50 |
| Ången | 4 | 13 | 31 | 33 |
| Totalt | 34 | 87 | 39 | 39 |

Tabellen visar en sammanställning av antal förskollärare och totalt antal tjänster per förskola. Sammanställningen avser antal personer, oavsett tjänstgöringsgrad per 31 augusti 2022. Uppgifterna är alltså inte framtagna enligt samma definition som uppgifterna från den officiella statistiken på sidan 9, och är därmed inte direkt jämförbara. I tabellen finns dock en jämförelse med statistiken över andel förskollärare från 2021 års årsredovisning.

Uppdrag: Likvärdighet i undervisning

- Rikta kompetensutveckling och stöd utifrån verksamheternas behov.

Lägesrapport

Förskolans rektorer samlas in behov av kompetensutveckling via utvecklingssamtal och i verksamheternas systematiska kvalitetsarbete. Under samtalen framkom att personalen i det stora hela är nöjd med den kompetensutveckling de har erbjudits. I förskolan finns ett nätverk för förskollärare som under våren har diskuterat undervisningsstrategier och fått kompetensutveckling i form av litteraturstudier och utbildning i bland annat TAKK (tecken som alternativ och kompletterande kommunikation) och flerspråkighet och interkulturalitet. Förskollärarna har under våren fortsatt att implementera lärdomar från Skolverkets utbildning "förskolans lärande och miljö" som en del av dem gick under 2021.

Vad gäller stöd utifrån verksamheternas behov framkom det under utvecklingssamtal önskemål om schemalagd planeringstid för förskollärare. Detta så att förskollärarna ska få bättre förutsättningar för att kunna ta ansvar för att driva undervisningen. Schemalagd planeringstid har införts till hösten.

- Fortsätta att arbeta medvetet och planerat med berättande, läsning och skriftspråk och andra sätt för att stärka barnens språkutveckling. Använda

digital teknik som ett naturligt verktyg för att uppnå målet, i vilket flerspråkiga barns språkutveckling i sina modersmål ingår.

Lägesrapport

Förskolorna har under våren fortsatt det arbete som pågått de senaste åren kopplat till språkutveckling. Detta innebär att de arbetar med läsande och berättande samt arbete med tecken och symboler som stöd i kommunikationen. På förskolorna finns läshörnor och högläsning erbjuds regelbundet. Förskolans utvärderingar visar att arbetet ger resultat i form av utvecklad ordförståelse, ordförråd och förmåga att bilda meningar, vilket till exempel syns i barnens egen dokumentation i form av olika texter. Vidare ser verksamheten att arbetet skapar intresse för böcker, språk och skriven text samt att användandet av bildstöd ökar barnens förmåga att koncentrera sig på berättandet.

Den IKT-grupp som startades under förra året har i uppdrag att utveckla förskolans arbete med digitala verktyg och kommunikation. Gruppen startade under våren en kartläggning av de behov som finns i de olika förskolorna. På grund av personalbrist har kartläggningen inte kunnat slutföras, utan planeras att startas upp igen under hösten. Under våren har rektorerna även fått utbildning inom digitalisering. Den har lett till en djupare förståelse för och kunskap om hur pedagoger kan arbeta för att bli mer aktiva kring skapande med digitala verktyg. Ett nätverk kommer att startas där pedagoger ska utveckla sig i användandet av program där barnen, tillsammans med pedagogerna, exempelvis kan skapa sagor och berättelser utifrån teckningar. Programmen gör det även möjligt att arbeta med källkritik på ett sätt som passar yngre barn. Dessa insatser förväntas ha positiva effekter på språkutvecklingen hos barn i förskolan.

- Utveckla överlämningen mellan förskola och förskoleklass samt skapa möjligheter för kunskapsutbyte mellan förskola och förskoleklass, till exempel kopplat till förskolans språkutvecklande arbetsätt.

Lägesrapport

Sedan tidigare finns en rutin för överlämning mellan förskola och förskoleklass, som dock behöver utvecklas för att skapa en röd tråd mellan arbetet i förskolan och förskoleklassen. Både rutinen och överlämningen inför läsårsstart har lyfts i förvaltningsledningsgrupp inför vårens överlämningar. En översyn av rutinen görs inom ramen för den påbörjade utvecklingsprocessen för det systematiska kvalitetsarbetet, för att se om den behöver vidareutvecklas eller uppdateras.

Vidare har förvaltningsledningsgruppen under våren beslutat att upprätta ett kommunövergripande nätverk för förskoleklass, vilket kan tänkas bidra positivt även vad gäller utbyte mellan förskolan och förskoleklassen. Kontakten mellan förskolan och förskoleklassen behöver utvecklas och standardiseras ytterligare.

- Fortsatt säkerställa att alla förskolor har en innehållsrik, stimulerande och inbjudande pedagogisk lärmiljö, som används som ett pedagogiskt verktyg och där barnens tankar och synpunkter tas tillvara i enlighet med barnkonventionen.

Lägesrapport

De pedagogiska lärmiljöerna är i ständig utveckling på förskolorna. De lärdomar och den medvetenhet om hur lärmiljöer kan formas för att möta barns olika behov som flera medarbetare skaffade sig under en utbildning under 2021 har under våren fortsatt att användas i arbetet på förskolorna. Personalen på förskolorna arbetar aktivt med att vara lyhörda inför barnens frågeställningar, förslag och önskemål. Rektorer bedömer att barnens delaktighet i utvecklingen av lärmiljöerna har ökat.

Den IKT-grupp som startades under förra året har fortsatt arbetet med att stärka arbetet och kompetensen inom digitaliseringsområdet genom bland annat workshops, statusinventering och framtagandet av gemensamma applikationer för det digitala arbetet i arbetslagen. Detta för att säkerställa att även de digitala miljöerna är stimulerande och pedagogiska lärmiljöer.

Uppföljning av indikatorer

| Indikatorer | Utfall 2020 | Utfall 2021 | Utfall 2022 |
|--|-------------|-------------|-------------|
| Andel legitimerade förskollärare av antalet anställda* | 40 % | 34 % | ** |
| Andel som instämmer i enkätfrågan "Mitt barn stimuleras till utveckling och ett lustfyllt lärande" *** | 80 % | 85 % | 87 % |

* Källa: Skolverket. Avser heltidstjänster. **Uppgiften publiceras våren 2023 ***Svarsfrekvens vårdnadshavare förskola 2020: 70 %, 2021: 69 %, 2022: 68 %.

Legitimerade förskollärare

Andelen heltidstjänster med lärarlegitimation 2021 var 34 procent. Detta är en minskning sedan året innan, och bryter den trend med ökad andel legitimerade förskollärare som förskolorna sett de tre föregående åren, från 31 procent 2018 till 40 procent 2020. Minskningen beror delvis på att ett antal förskollärare varit föräldralediga och sjukfrånvarande under en längre tid, samt ett antal förskollärare som har avslutat sin anställning i kommunen. Förskolorna arbetar löpande med att rekrytera förskollärare.

Enkätresultat

I april genomförde förvaltningen sin årliga enkätundersökning bland vårdnadshavare till barn i förskolan. Av de som svarade instämde 87 procent av vårdnadshavarna i påståendet "mitt barn stimuleras till utveckling och ett lustfyllt lärande". En spridning i resultaten syns, som generellt varierar mellan 75 och 95 procent mellan förskolorna. En förskola sticker dock ut, som i år fått genomgående lägre resultat jämfört med övriga förskolor och jämfört med förskolans egna resultat tidigare år.

Pedagogiskt ledarskap

Uppdrag: Stärkt pedagogiskt ledarskap

- Säkerställa fortsatt gemensamt utvecklingsarbete kopplat till rektors roll som pedagogisk ledare.

Lägesrapport

Förskolans rektorer har under året fått avlastning i form av utvecklingsledare med uppdrag att stödja rektor i det pedagogiska ledarskapet. Det gemensamma kvalitetsarbetet utvecklas kontinuerligt inom ramen för det systematiska kvalitetsarbetet, vars struktur har förtydligats och utvecklats under våren.

- Säkerställa att rektor har goda förutsättningar för att utföra sitt ansvar som pedagogisk ledare.

Lägesrapport

Att rektorerna avlastats med hjälp av utvecklingsledare är en del av förvaltningens arbete för att säkerställa att rektorerna har förutsättningar att vara aktiva pedagogiska ledare. Utvecklingsledarnas närvaro har minskat rektorernas arbetsbelastning vilket har inneburit att de fått bättre förutsättningar för att reflektera och analysera processer och arbetssätt, samt mer tid att vara ute i verksamheterna. Vidare förs en dialog med rektorernas stödfunktioner för att ytterligare se över hur de kan avlastas och stötta upp. Förvaltningschef handleder även rektorerna och hjälper till i prioriteringen av arbetsuppgifter.

Systematiskt kvalitetsarbete

Uppdrag: Utveckla det systematiska kvalitetsarbetet

- Säkerställa att samtliga verksamheter arbetar kontinuerligt med det systematiska kvalitetsarbetet under året.

Lägesrapport

Under våren har en process för det systematiska kvalitetsarbetet setts över och förtydligats, under ledning av förvaltningens nya elevhälso- och kvalitetschef tillsammans med ledningsgruppen. En mall har tagits fram för förskolans kvalitetsrapport, tillsammans med ett årshjul och stöttning i att följa upp och analysera. Det har tagits emot väl av rektorerna. Arbetet med ett mer standardiserat arbetssätt kring systematiskt kvalitetsarbete behöver fortsätta.

Trygghet

Uppdrag: Förskolorna kännetecknas av en trygg lärmiljö

- Arbeta medvetet och planerat med ett inkluderande arbetssätt.

Lägesrapport

Förskolorna arbetar kontinuerligt med ett inkluderande arbetssätt för att skapa en trygg lärmiljö, vilket bland annat förtydligas i förskolans plan mot diskriminering och kränkande behandling. Vidare är barnen delaktiga i utvecklingen av lärmiljöerna. Flera pedagoger använder tecken som stöd (TAKK) i verksamheterna. Alla förskolor har haft tillgång till det digitala verktyget ”polyglutt”, som bidrar till att flerspråkiga barn kan utveckla både det svenska språket och modersmålet.

Vidare har förskolorna särskilda rutiner för arbetet med barn som behöver mer ledning och stimulans eller särskilt stöd, för att ytterligare erbjuda en inkluderande miljö. Rutinen fungerar som ett stöd för förskolläraren i planeringen av utbildningen och kan anpassas och utvecklas utifrån barnets behov och förutsättningar på organisations-, grupp och individnivå. En gång per termin träffar rektor representanter från arbetslagen för att få kunna ge handledning och få en bild över dem barn som behöver särskilda anpassningar.

- Vidta ändamålsenliga åtgärder för att säkerställa en lugn lärmiljö.

Lägesrapport

Åtgärder för att säkerställa en lugn lärmiljö vidtas kontinuerligt och kan till exempel handla om att möblera eller organisera om på förskolan utifrån barngruppens behov till större, verksamhetsövergripande åtgärder. Förskolans rektorer bedömer att den viktigaste faktorn för att uppnå en lugn lärmiljö är närvarande pedagoger och en god introduktion till förskolans miljö, material och rutiner. Vid en introduktion arbetar därför alla förskolor utifrån en plan för att barnet ska komma in i gruppen och livet på förskolan på ett tryggt, lugnt och planerat sätt.

- Säkerställa att barnen är i ett mindre sammanhang merparten av dagen.

Lägesrapport

Förskolorna arbetar med att dela in barnen i mindre grupper under en större del av dagen. Då förskolornas olika förutsättningar kopplat till lokaler och schemaläggning påverkar hur uppdelningen kan gå till, har förskolorna utvecklat olika former för att dela upp barngrupperna. Till exempel sker det genom att barnen delas upp i olika projektgrupper under förmiddagen för att under eftermiddagen delas in i nya grupper

utifrån aktiviteter som pedagogerna planerat. Arbetet med att säkerställa att barnen är i ett mindre sammanhang merparten av dagen fortsätter.

Uppföljning av indikatorer

| Indikatorer | Utfall 2020 | Utfall 2021 | Utfall 2022 |
|---|-------------|-------------|-------------|
| Andel som instämmer i enkätfrågan "Mitt barn känner sig trygg i förskolan" * | 88 % | 91 % | 91 % |
| Andel som instämmer i enkätfrågan "Flickor och pojkar behandlas lika av personalen" * | 68 % | 61 % | 68 % |

Svarsfrekvenser 2020: 70 %, 2021: 69 %, 2022: 68 %

Enkätresultat

Likt föregående år instämmer nio av tio vårdnadshavare i påståendet "mitt barn känner sig tryggt i förskolan". Spridningen är relativt låg mellan förskolorna och varierar från 86 till 100 procent, förutom för en förskola som i år fått genomgående lägre resultat jämfört med övriga förskolor och jämfört med förskolans egna resultat tidigare år.

Gällande påståendet "pojkar och flickor behandlas lika av personalen" har resultatet ökat och är nu åter på 2020 års nivå. Även här finns en viss spridning, där resultatet för samma förskola som ovan tydligt sticker ut.

Tillsyn av fristående förskolor och pedagogisk omsorg

Barn- och utbildningsnämnden i Gnesta kommun ansvarar enligt skollagen för tillsyn av fristående förskolor, pedagogisk omsorg och fritidshem som nämnden har godkänt eller beviljat bidrag. Med tillsyn menas enligt skollagen en självständig granskning som har till syfte att kontrollera om den verksamhet som granskas uppfyller de krav som följer av exempelvis skollag, läroplan samt Skolverkets allmänna råd. I Gnesta kommun bedriver fyra fristående huvudmän förskola, fritidshem eller pedagogisk omsorg.

Under våren har de tillsynsbeslut som nämnden beslutade om under föregående år följts upp med beslut att avsluta tillsynen för de två tillsynsärenden som återstod. Förvaltningen planerar för att följa upp lärarbehörigheten på förskolan De fyra årstiderna under hösten genom en riktad tillsyn, i enlighet med nämndens beslut i april.

Barn- och utbildningsnämndens mål för grundskola, grundsärskola och fritidshem

Grundskola och grundsärskola

- Eleverna når grundläggande kunskapskrav och utvecklas för att möjliggöra aktiva livsval
- Eleverna känner sig trygga i skolan
- Eleverna har en stimulerande lärmiljö
- Elevernas undervisning leds av legitimerade lärare

Fritidshem

- Undervisningen i fritidshemmet leds av legitimerade lärare i fritidshem och stimulerar elevers utveckling

Grundskolan och grundsärskolan

Skolorna i Gnesta kommun ska ge eleverna kunskaper och värden samt utveckla elevernas förmåga att tillägna sig dessa. Utbildningen ska ge eleverna möjlighet att fatta aktiva livsval genom att lägga grunden för fortsatt utbildning. Det innebär att undervisningen ska utgå ifrån att alla elever kan och vill nå så långt som möjligt med sin utbildning. Alla ämnen är viktiga eftersom förväntan på eleverna inte bara är att de ska läsa vidare på gymnasiet, utan att de även ska ha uppnått kunskapsnivåer och betygsresultat som ger dem möjlighet att välja utbildningsväg senare. Skolan ska främja allsidiga kontakter och social gemenskap.

Kvalitet i undervisningen

Uppdrag: Behöriga lärare som samarbetar kring elevernas lärande

- Fortsätta arbetet med att öka andelen och antalet legitimerade lärare som samarbetar kring grupper och klasser i syfte att höja kvaliteten i undervisningen.

Lägesrapport

Skolorna rekryterar löpande utifrån behov. För att stärka samarbetet mellan lärare arbetar skolorna på olika sätt, till exempel genom samplanering och sambedömning eller genom gemensamma och strukturerade diskussioner kring pedagogiska arbetssätt. I majoriteten av kommunens årskurser arbetar fler lärare knutna till årskursen än det finns antal klasser, vilket innebär att flera lärare samarbetar kring klasserna och årskursen. Detta med syfte att öka antalet legitimerade lärare som samarbetar kring grupper och klasser för att höja kvaliteten i undervisningen samt

förbättra förutsättningarna för en trygg lärmiljö med studiero. Arbetet med detta är pågående under hela läsåret och kommer att fortsätta under hösten.

Uppdrag: Inkluderande och stimulerande pedagogiska miljöer

- Utveckla arbetet med inkluderande och stimulerande lärmiljöer i respektive verksamhet, där elevernas olika förutsättningar tas tillvara, i enlighet med barnkonventionen.

Lägesrapport

Frågan om hur skolorna kan skapa inkluderande och stimulerande lärmiljöer för att bäst kunna möta elevernas behov och utveckla undervisningen är högt prioriterad. Viktiga faktorer är legitimerade lärare samt ett strukturerat utvecklingsarbete kopplat till planering, genomförande och uppföljning av undervisningen, för att på så vis utveckla lärarnas undervisningsskicklighet.

Skolorna arbetar aktivt med att förbättra förutsättningarna för inkluderande och stimulerande lärmiljöer genom fortbildning för lärare och förstelärarskap, samt genom att exempelvis arbeta med bildstöd för elever. Ett samarbete med kommunens talpedagoger har startats under våren och planeras att fortsätta och utökas, då det givit goda resultat vad gäller exempelvis bildstöd och ett strukturerat genomförande av undervisningen. Gnesta deltar även i ett samarbete mellan regionen, socialtjänsten och skolor gällande barn med neuropsykiatriska funktionsnedsättningar (NPF). Detta förväntas leda till en djupare förståelse för och kunskap om hur man kan skapa inkluderande och stimulerande lärmiljöer. Detta är ett arbete som behöver fortsätta.

Vidare har en skolbibliotekarie anställts under våren, som är tillgänglig för såväl bokade som spontana besök och aktiviteter, med syfte att arbeta läsfrämjande med elever i alla åldrar på samtliga skolor.

Uppdrag: Stärkt arbete för skolnärvaro

- Fortsätta arbetet med att främja skolnärvaro inom ramen för Skolspåret.

Lägesrapport

Skolorna arbetar löpande med skolnärvaro inom ramen för Skolspåret. Under våren har det hållits en elevhälsodag som delvis fokuserade på arbetet med att främja en positiv skolnärvaro samt att sänka skolfrånvaron. Förvaltningen ser ett behov att fortsatt fokusera på arbetet inom Skolspåret.

- Implementera rutiner för att följa upp elever med betydande frånvaro.

Lägesrapport

Barn- och utbildningsnämnden beslutade i december 2019 om riktlinjer för skolpliktsbevakning. Utifrån riktlinjerna arbetade barn- och utbildningskontoret under början av 2020 fram en rutin för det praktiska arbetet. Rutinen innebar bland annat framtagandet av en e-tjänst där rektor anmäler till huvudman om en elev har problematisk frånvaro. E-tjänsten, vars introduktion blev förhindrad av pandemin, har under våren lanserats till alla skolor som har elever från Gnesta kommun. Hittills i år har två anmälningar gjorts i e-tjänsten, båda rörde elever som förvaltningen sedan tidigare haft kännedom om. Anmälningar som kommer in i e-tjänsten följs upp och utreds av kontoret. Rutin för information till nämnd behöver utarbetas.

Frånvaro vårterminen 2022, uppdelat på stadium i Gnesta kommun. Genomsnittlig total frånvaro (giltig och ogiltig) samt genomsnittlig ogiltig frånvaro, uppdelat per kön.

| Frånvaro lågstadium | Total frånvaro (%) | Ogiltig frånvaro (%) |
|---------------------|--------------------|----------------------|
| Alla elever | 11,3 | 0,3 |
| Flickor | 11,3 | 0,3 |
| Pojkar | 11,3 | 0,4 |

| Frånvaro mellanstadium | Total frånvaro (%) | Ogiltig frånvaro (%) |
|------------------------|--------------------|----------------------|
| Alla elever | 14 | 0,5 |
| Flickor | 15,5 | 0,5 |
| Pojkar | 13,3 | 0,6 |

| Frånvaro högstadium | Total frånvaro (%) | Ogiltig frånvaro (%) |
|---------------------|--------------------|----------------------|
| Alla elever | 19,8 | 1,7 |
| Flickor | 21,5 | 1,5 |
| Pojkar | 18,4 | 1,9 |

Tabellerna ovan visar genomsnittlig total frånvaro, samt genomsnittlig ogiltig frånvaro, uppdelat på stadium och kön. Uppgifter för Kvarnbackaskolan saknas i sammanställningen, då denna skolas frånvaroregistrering gjorts på ett annat sätt än för de andra skolorna¹. I förra årets delårsrapport redovisades frånvaron för respektive årskurs i stället för per stadium, så en direkt jämförelse går inte enkelt att göra. Men efter en omräkning av förra årets statistik till årets redovisningssätt framgår att den totala frånvaron har ökat i alla stadier. Vårterminen 2021 låg den totala frånvaron mellan 9 och 10 procent i alla tre stadier. I de siffrorna fanns dock varken Kvarnbackaskolan eller Welandersborgs skola med, vilket kan vara en delförklaring till ökningen i årets statistik. Det finns en viss skillnad mellan flickor och pojkars totala

¹ Sedan förra årets delårsrapport har Welandersborgs skola börjat registrera frånvaro på samma sätt som Dansutskolan och Frejaskolan. Kvarnbackaskolan har under våren inte registrerat frånvaro på detta sätt. Förvaltningen ska säkerställa att det börjar ske under kommande termin.

frånvaro, där flickor har två till tre procentenheters högre frånvaro i mellan- och högstadiet jämfört med pojkar i samma ålder.

Att statistiken över total frånvaro har ökat sedan förra året är oroande. Förvaltningen ser att det systematiska kvalitetsarbetet, som har utvecklats under våren, är en viktig beståndsdel i arbetet för att få ner frånvaron. Förvaltningen ser ett behov av fortsatt arbete med frånvaron, och ämnar arbeta vidare med den som en fokuspunkt under hösten.

Den ogiltiga frånvaron ligger på ungefär samma nivåer som vårterminen 2021, i högstadiet har den ogiltiga frånvaron dock ökat cirka 0,5 procentenheter sedan vårterminen 2022. Det framgår tydligt att den ogiltiga frånvaron framför allt återfinns på högstadiet, där den är betydligt högre än i de två lägre stadierna. Vidare finns ingen särskilt stor skillnad mellan flickor och pojkars ogiltiga frånvaro.

Andel elever med frånvaro vid tre gränsvärden (15, 30 och 50 procent), vårterminen 2022. Uppdelat på stadium i Gnesta kommun.

| Andel elever med minst 15 % frånvaro | VT-22 |
|--------------------------------------|-------|
| Lågstadium | 25,1 |
| Mellanstadium | 37,3 |
| Högstadium | 54,3 |

| Andel elever med minst 30 % frånvaro | VT-22 |
|--------------------------------------|-------|
| Lågstadium | 1,2 |
| Mellanstadium | 5 |
| Högstadium | 16,1 |

| Andel elever med minst 50 % frånvaro | VT-22 |
|--------------------------------------|-------|
| Lågstadium | 0 |
| Mellanstadium | 0,9 |
| Högstadium | 6,4 |

Tabellerna ovan visar andel elever med frånvaro vid tre olika gränsvärden; 15, 30 och 50 procent. Statistiken är uppdelad per stadium i Gnesta kommun. Gemensamt för alla gränsvärden är att andelen elever med frånvaro ökar med ålder. Siffrorna är högst för gränsvärde 15 procent, vilket är förväntat.

Uppdrag: Ge goda förutsättningar för vidare studier och arbete

- Arbeta för ett samarbete mellan grundskolan och högskolan, för att inspirera till högskolestudier.

Lägesrapport

Förvaltningen har under våren inte tagit några konkreta steg för att stärka samarbetet mellan grundskolan och högskolan gällande forskningsprojekt. Ett möte är dock

inbokat till hösten med en samordnare från Mälardalens universitet kring fortsatt samarbete. Ett samarbete finns även med Mälardalens universitet gällande verksamhetsförlagd utbildning, VFU.

- Arbeta för att alla elever ges en god studievägledning och påvisas alternativen eftergymnasiet, såsom högskoleutbildning och olika vägar till arbetsmarknaden.

Lägesrapport

I barn- och utbildningsnämndens beslut om användning av statsbidraget för likvärdig skola avsätts medel för att utöka så att studie- och yrkesvägledare arbetar i ett F-9-perspektiv på kommunens skolor. Utökningen har dock inte ännu gjorts. Förvaltningen planerar att arbeta fram en kommunövergripande plan för hur SYV-arbetet mot alla åldrar ska se ut.

Uppdrag: Ökad rörelse och motion

- Utveckla arbetet med hur elever ska få tillgång till mer rörelse och motion under skoldagen, bland annat genom utökad samverkan med föreningsliv och andra organisationer.

Lägesrapport

Likt tidigare arbetar skolorna på olika sätt med att öka elevernas tillgång till rörelse och motion under skoldagen. Detta sker bland annat genom planerade rastaktiviteter, till exempel trivselledare på Dansutskolan och "Rastskoj" på Frejaskolan. Skolorna ser att de planerade rastaktiviteterna minskat konflikter och utanförskap på rasten. På vissa skolor finns även exempel på andra projekt kopplat till rörelsepauser i klassrummet eller rörelse under skoldagen som helhet. Frejaskolan har startat en rörelsesatsning med SISU Sörmland som riktar sig mot F-6, som kommer att fortsätta under hösten. Arbetet med att ge elever tillgång till mer rörelse och motion behöver fortsätta framöver.

- Undersöka samordningsmöjligheter mellan skolorna gällande elevernas simundervisning och säkerställa likvärdighet.

Lägesrapport

Förvaltningen har undersökt simundervisningen och konstaterat att den är likvärdig. Någon samordning mellan skolorna bedöms därför inte vara nödvändig. Förvaltningen bedömer därför att uppdraget är slutfört.

Uppföljning av indikatorer

| Indikatorer |
|--|
| Andel legitimerade lärare med behörighet i minst ett ämne |
| Andel elever i årskurs 9 som uppnått minst E i alla ämnen |
| Andel elever i årskurs 9 som är behöriga till gymnasieskolans nationella program |
| Genomsnittligt meritvärde i årskurs 9 |
| SALSA-värde* för årskurs 9 |
| Andel elever i årskurs 6 som uppnått minst E i alla ämnen |
| Andel elever i årskurs 6 med provbetyg A-E i ämnesprovet i matematik |
| Andel elever i årskurs 6 med provbetyg A-E i ämnesprovet i svenska/svenska som andraspråk |
| Andel elever i årskurs 3 som klarat alla delprov på ämnesprovet i matematik |
| Andel elever i årskurs 3 som klarat alla delprov på ämnesprovet i svenska/svenska som andraspråk |
| Andel elever som instämmer i enkätfrågan "Skolarbetet gör mig så nyfiken att jag får lust att lära mig mer" |
| Andel elever som instämmer i enkätfrågan "Jag vet vad jag behöver kunna för att nå målen i de olika ämnena" |
| Andel elever som instämmer i enkätfrågan "Mina lärare förväntar sig att jag ska nå målen i alla ämnen" |
| Andel vårdnadshavare som instämmer i enkätfrågan "Mitt barn stimuleras till utveckling och lärande utifrån sina förutsättningar och behov" |
| Andel vårdnadshavare som instämmer i enkätfrågan "Mitt barn får det stöd och den hjälp som behövs för att nå målen" |

*SALSA är en statistisk modell som sätter betygsresultaten för en skola i relation till det genomsnittliga resultatet för skolor med liknande elevsammansättning avseende vårdnadshavarnas utbildningsnivå, fördelningen pojkar/flickor samt andelen nyinvandrade elever som blivit folkbokförda i Sverige de senaste fyra åren.

Lärarbehörighet

| Indikatorer | Utfall 2020 | Utfall 2021 | Utfall 2022 |
|---|-------------|-------------|-------------|
| Andel (%) legitimerade lärare med behörighet i minst ett ämne | 67,6 | 71,7 | * |

Källa: Skolverket. *Uppgifterna publiceras våren 2023.

| Andel (%) legitimerade lärare (heltidstjänster) med behörighet i minst ett ämne | 2020/21 | 2021/22 | 2022/23 |
|---|---------|---------|---------|
| Dansutskolan | 56,6 | 45,8 | * |
| Frejaskolan | 74,4 | 83,7 | * |
| Kvarnbackaskolan | 46,7 | 48,4 | * |
| Welandersborgs skola | 69,9 | 83 | * |

Källa: Skolverket. * Uppgifterna publiceras våren 2023.

I oktober 2021 var andelen legitimerade lärare (heltidstjänster) med behörighet i minst ett ämne 71,7 procent, vilket är en ökning på cirka fyra procentenheter sedan oktober

2020. Det innebär att ökningen i andel legitimerade lärare som skedde mellan 2019 och 2020 har fortsatt. I Skolverkets statistik framgår också att antalet lärartjänster samtidigt ökat mellan 2020 och 2021 (från 83,5 till 84,4 heltidstjänster), vilket visar att den ökade andelen legitimerade lärare beror på att det skett en ökning av antalet legitimerade lärare (och inte på att det skett en neddragning av antalet tjänster totalt).

Statistiken för respektive skola visar att andelen legitimerade lärare (heltidstjänster) med behörighet i minst ett ämne har ökat på alla skolor med undantag för Dansutskolan.

Betygsresultat årskurs 9

| Gymnasiebehörighet (%) | 2018 | 2019 | 2020 | 2021 | 2022 |
|------------------------|------|------|------|------|------|
| Totalt Frejaskolan | 80,2 | 82,2 | 91,1 | 84,4 | 82,5 |
| Flickor Frejaskolan | 83,1 | 81,3 | 96,8 | ~100 | 85,2 |
| Pojkar Frejaskolan | 77,2 | 84,4 | 85,2 | ..* | 80,0 |
| Totalt i riket | 84,4 | 84,3 | 85,6 | 86,2 | 85,0 |

Källa: Skolverket. * Om antalet EJ behöriga är 1-4, så visas andelen behöriga som ~100. I uppdelningar av flickor och pojkar, om andelen behöriga visas som ~100 för ena könet visas dubbelprick (..) för det andra.

| Meritvärde | 2018 | 2019 | 2020 | 2021 | 2022 |
|---------------------|-------|-------|-------|-------|-------|
| Totalt Frejaskolan | 208,7 | 204,9 | 213,4 | 204,2 | 214,5 |
| Flickor Frejaskolan | 224,4 | 213,3 | 234,9 | 235,3 | 227,7 |
| Pojkar Frejaskolan | 191,1 | 196,7 | 191,5 | 174,2 | 202,5 |
| Totalt i riket | 228,7 | 229,8 | 231,1 | 232,1 | 229,2 |

Källa: Skolverket.

| Andel (%) minst E i alla ämnen | 2018 | 2019 | 2020 | 2021 | 2022 |
|--------------------------------|------|------|------|------|------|
| Totalt Frejaskolan | 69,6 | 63,3 | 73,2 | 75,2 | 71,9 |
| Flickor Frejaskolan | 78,0 | 60,9 | 85,5 | 88,7 | 70,4 |
| Pojkar Frejaskolan | 59,6 | 65,6 | 60,7 | 62,5 | 73,3 |
| Totalt i riket | 75,6 | 75,5 | 76,1 | 76,1 | 74,1 |

Källa: Skolverket.

De samlade betygsresultaten för årskurs 9 visar lägre värden för två mått och ett högre värde för ett mått, jämfört med 2021. Andelen som blev behöriga till gymnasieskolans nationella program (yrkesprogram) var vårterminen 2022 82,5 procent, vilket är lägre än 2021 och 2020 och i nivå med 2019. Andelen elever som fick minst betyget E i samtliga ämnen var 71,9, vilket är lägre än de senaste två åren. Det genomsnittliga meritvärdet blev 214,5, att jämföra med 204,2 året innan. Det är det högsta meritvärdet som Gnesta någonsin har uppnått (Skolverkets statistik sträcker sig tillbaka till 1998).²

² Under perioden 1998-2014 beräknades meritvärden utifrån 16 ämnen, vilket ändrades till 17 ämnen från och med 2015. Detta innebär att värdena fram till 2014 inte är direkt jämförbara med perioden 2015-2022.

Andelen elever med gymnasiebehörighet har minskat något jämfört med 2021. Det gäller även för andelen elever med minst E i alla ämnen som har minskat sedan 2021, och den positiva trenden sedan tidigare år är därmed bruten. Andelen flickor med gymnasiebehörighet har sjunkit sedan 2021, från cirka 100 procent till 85,2 procent. Andelen flickor med minst E i alla ämnen har också sjunkit tydligt, från 88,7 till 70,4 procent. Andelen pojkar med minst E i alla ämnen har däremot ökat tydligt, från 62,5 procent till 73,3 procent. Även i måttet genomsnittligt meritvärde har flickornas resultat sjunkit, medan pojkarnas markant har ökat.

Betygsresultat årskurs 6

| Andel (%) minst E i alla ämnen | 2018 | 2019 | 2020 | 2021 | 2022* |
|----------------------------------|------|------|------|------|-------|
| Totalt Gnestas kommunala skolor | 75,0 | 68,7 | 73,0 | 69,8 | 69,3 |
| Flickor Gnestas kommunala skolor | 91,4 | 79,7 | 83,6 | 74,5 | 81,3 |
| Pojkar Gnestas kommunala skolor | 58,6 | 57,1 | 64,2 | 66,7 | 59,2 |
| Totalt i riket | 77,1 | 73,9 | 73,5 | 73,7 | |

Källa: År 2018-2021, Skolverket. * Uppgifterna för 2022 är preliminära och framtagna av BoU-förvaltningen. Den officiella statistiken publiceras av Skolverket den 26 oktober.

| Andel (%) minst E i alla ämnen, åk 6 per skola | 2018 | 2019 | 2020 | 2021 | 2022 |
|--|------|------|------|------|------|
| Dansutskolan | 83,3 | 73,8 | 77,3 | 79,6 | 85,7 |
| Frejaskolan | 71,7 | 48,9 | 62,2 | 70,4 | 64,3 |
| Kvarnbackaskolan | .. | .. | .. | .. | 71,4 |
| Welandersborgs skola | 66,7 | ~100 | ~100 | .. | 90 |

Källa 2018-2021: Skolverket. 2022: BoU-förvaltningens egna uppgifter. ~100 innebär att antalet som ej uppnått kunskapskraven (A-E) är färre än 5 elever. Om en resultatuppgift baseras på färre än 10 elever, dubbelprickas den av sekretesskäl.

| Indikatorer | 2022* |
|---|-------|
| Andel (%) elever med provbetyg A-E i ämnesprovet i svenska/svenska som andraspråk | 88 |
| Andel (%) elever med provbetyg A-E i ämnesprovet i matematik | 94,5 |

* Uppgifterna för 2022 är preliminära och framtagna av BoU-förvaltningen. Den officiella statistiken publiceras av Skolverket den 30 november.

Måluppfyllelse åk 1-5

| | Åk 1 | Åk 2 | Åk 3 | Åk 4 | Åk 5 |
|--|------|------|------|------------------------|----------------------|
| Bild | 96,5 | 100 | 99 | 85 | * |
| Engelska | 100 | 99 | 97 | 92 | 90 |
| Idrott och hälsa | 96 | 100 | 86 | 93,5 | 93 |
| Matematik | 98 | 88 | 75 | 85 | 86 |
| Musik | 92,5 | 99 | 100 | * | * |
| NO <ul style="list-style-type: none"> • Biologi • Fysik • Kemi | 94 | 97 | 99 | 95,5 92 93 | 97 96 96 |
| SO <ul style="list-style-type: none"> • Geografi • Historia • Religion • Samhällskunskap | 92,5 | 99 | 100 | 94 93 94 95,5 | * 92 96,5 * |
| Slöjd | | * | | * | * |
| Svenska | 93 | | 80 | 86 | 97 |
| Svenska som andraspråk | * | 25 | 75 | * | 100 |
| Teknik | | | | 96 | * |

* Ofullständiga uppgifter.

Enkätresultat

| Andel elever som instämmer i enkätfrågan "Skolarbetet gör mig så nyfiken att jag får lust att lära mig mer" * | Utfall 2020 | Utfall 2021 | Utfall 2022 |
|---|-------------|-------------|-------------|
| Årskurs 2 | 61 % | 65 % | 65 % |
| Årskurs 5 | 29 % | 36 % | 40 % |
| Årskurs 8 | 20 % | 16 % | 17 % |

* Svarefrekvenser elever åk 2 2020: 83 %, 2021: 92 %, 2022: 88 %; elever åk 5 2020: 90 %, 2021: 87 %, 2022: 82 %; elever åk 8 2020: 83 %, 2021: 74 %, 2022: 81 %

| Andel elever som instämmer i enkätfrågan "Jag vet vad jag behöver kunna för att nå målen i de olika ämnena" * | Utfall 2020 | Utfall 2021 | Utfall 2022 |
|---|-------------|-------------|-------------|
| Årskurs 2 | 58 % | 75 % | 75 % |
| Årskurs 5 | 66 % | 63 % | 68 % |
| Årskurs 8 | 21 % | 37 % | 46 % |

* Svarefrekvenser elever åk 2 2020: 83 %, 2021: 92 %, 2022: 88 %; elever åk 5 2020: 90 %, 2021: 87 %, 2022: 82 %; elever åk 8 2020: 83 %, 2021: 74 %, 2022: 81 %

| Andel elever som instämmer i enkätfrågan "Mina lärare förväntar sig att jag ska nå målen i alla ämnen" | Utfall 2020 | Utfall 2021 | Utfall 2022 |
|--|-------------|-------------|-------------|
| Årskurs 2 | 80 % | 96 % | 81 % |
| Årskurs 5 | 70 % | 78 % | 72 % |
| Årskurs 8 | 63 % | 62 % | 68 % |

* Svarefrekvenser elever åk 2 2020: 83 %, 2021: 92 %, 2022: 88 %; elever åk 5 2020: 90 %, 2021: 87 %, 2022: 82 %; elever åk 8 2020: 83 %, 2021: 74 %, 2022: 81 %

| Andel vårdnadshavare som instämmer i enkätfrågan "Mitt barn stimuleras till utveckling och lärande utifrån sina förutsättningar och behov" ** | Utfall 2020 | Utfall 2021 | Utfall 2022 |
|---|-------------|-------------|-------------|
| Årskurs 2 | 65 % | 63 % | 70 % |
| Årskurs 5 | 55 % | 62 % | 61 % |
| Årskurs 8 | 36 % | 51 % | 44 % |

** Svarefrekvenser vårdnadshavare åk 2 2020: 64 %, 2021: 70 %, 2022: 62 %; vårdnadshavare åk 5 2020: 68 %, 2021: 61 %, 2022: 58 %; vårdnadshavare åk 8 2020: 68 %, 2021, 48 %, 2022: 53 %

| Andel vårdnadshavare som instämmer i enkätfrågan "Mitt barn får det stöd och den hjälp som behövs för att nå målen" ** | Utfall 2020 | Utfall 2021 | Utfall 2022 |
|--|-------------|-------------|-------------|
| Årskurs 2 | 68 % | 60 % | 63 % |
| Årskurs 5 | 60 % | 64 % | 58 % |
| Årskurs 8 | 39 % | 56 % | 48 % |

** Svarefrekvenser vårdnadshavare åk 2 2020: 64 %, 2021: 70 %, 2022: 62 %; vårdnadshavare åk 5 2020: 68 %, 2021: 61 %, 2022: 58 %; vårdnadshavare åk 8 2020: 68 %, 2021, 48 %, 2022: 53 %

Pedagogiskt ledarskap

Uppdrag: Stärka det pedagogiska ledarskapet

- Stödja rektorerna i deras uppdrag att utforma undervisningen och elevhälsans verksamhet så att eleverna får den ledning och stimulans, de extra anpassningar och det särskilda stöd de behöver.

Lägesrapport

Förvaltningschef och rektorer har under våren haft möten för att diskutera gemensamma rutiner, bygga upp en mötesstruktur och lägga en plan för arbetet, som är en långsiktig process. En kvalitets- och elevhälsoschef har anställts och stöttar bland annat rektorer samt elevhälsa i deras uppdrag. Ett likvärdighetsarbete har inletts gällande elevhälsa och undervisningens ledning och stimulans. Inom ledningsgruppen pågår kompetensutveckling genom litteratur- och läsecirkel kring pedagogiskt ledarskap.

Systematiskt kvalitetsarbete samt bedömning och betygssättning

Uppdrag: Stärkt systematiskt kvalitetsarbete

- Säkerställa att samtliga verksamheter arbetar kontinuerligt med det systematiska kvalitetsarbetet under året.

Lägesrapport

Varje rektor har sitt eget sätt att följa upp och utveckla verksamheten. Förvaltningschef har haft regelbundna avstämningar med verksamheterna för att säkerställa detta. Rektorerna lämnar in dokumentation av det systematiska kvalitetsarbetet till barn- och utbildningskontoret efter varje läsår. Dokumentationen ligger till grund för

framtagandet av delårsrapport och årsredovisning och kommer på så sätt nämnden till del. Det systematiska kvalitetsarbetet rapporteras även direkt till nämnd i form av specifika informationspunkter på nämndsammanträdena.

Under året har en kvalitets- och elevhälsochef anställts. Arbete pågår med framtagande och implementering av ett gemensamt systematiskt kvalitetsarbete och ett gemensamt årshjul där återkommande processer utvärderas standardiserat. Strukturen för det gemensamma kvalitetsarbetet har under våren presenterats för nämnden och implementerats i verksamheterna.

- Särskilt se över vilka åtgärder som vidtas för att säkerställa att pojkar får den ledning och stimulans som de behöver för att kunna utvecklas så långt som möjligt, samt vidta ytterligare åtgärder eller insatser om så behövs.

Lägesrapport

Arbetet är ej påbörjat, utan planeras påbörjas under höstterminen 2022.

- Säkerställa att skolorna erbjuds kompetensutveckling inför införandet av nya kurs- och ämnesplaner och samordnar sitt arbete.

Lägesrapport

Utfört i form av olika kompetensutbildningar i respektive verksamhet, exempelvis genom Skolverkets webbutbildning.

- Säkerställa att skolorna är förberedda inför genomförande av digitala nationella prov och samordnar sitt arbete.

Lägesrapport

Förvaltningen har upphandlat en ny lärplattform som kan användas för att genomföra nationella prov. Förvaltningen bedömer att den kommer vara redo för digitala nationella prov i god tid till att dessa börjar genomföras. Införandet av digitala nationella prov planerades till 2023 men har försenats. Enligt rådande information från Skolverket planeras införandet ske successivt, med start under 2024.

Trygghet och studiero

Uppdrag: Trygga och lugna lärmiljöer

- Säkerställa att den gemensamma rutinen för anmälan, utredning och uppföljning av fall av misstänkt kränkande behandling används, att

anmälningarna analyseras systematiskt och leder till åtgärder samt löpande redovisa detta till nämnden.

Lägesrapport

Mellan den 1 januari till 15 augusti 2022 har 79 fall av kränkande behandling anmälts i förvaltningens digitala system. Under vårterminen har arbetet med analys av statistik utvecklats då förvaltningen börjat redovisa detta löpande till nämnd, kvartalsvis. Anmälningsbenägenheten mellan de olika skolorna är fortsatt olika, men skillnaden har minskat från tidigare år. Under perioden 1 januari-15 augusti stod en skola för 43 % av alla anmälningar i förvaltningens digitala system för anmälan av kränkande behandling. Motsvarande siffra för samma period 2021 var 76 %. Förvaltningens bedömning är att skillnaderna inte beror på att kränkande behandling är vanligare vid den specifika skolan, eller att antalet kränkningar på den skola som mest frekvent anmäler har sjunkit. Snarare beror det sannolikt på personalens olika anmälningsbenägenhet och att vissa skolor kommit längre i implementeringen av rutinen kring att anmäla fall av kränkande behandling. Förvaltningen har under våren fått i uppdrag av nämnden att säkerställa att alla skolor följer gällande rutin. Med anledning av detta har förvaltningschef och kvalitets- och elevhälsochef vid flera tillfällen under våren informerat rektorerna om vikten av att alla fall av upplevd kränkande behandling anmäls till huvudman och att dessa anmälningar alltid görs i det digitala systemet. Inför varje termin skickas även en påminnelse om rutinen för anmälan om kränkande behandling ut till all personal inom skolan. Arbetet med att säkerställa att upplevda kränkningar anmäls till rektor och huvudman fortsätter.

Redovisning till nämnden sker kvartalsvis och har därmed skett i april och i juni, samt kommer att ske i september och december.

- Säkerställa att de övergripande riktlinjerna för likabehandlingsarbete ligger till grund för verksamheternas likabehandlingsarbete samt redovisa skolornas likabehandlingsarbete till nämnden årligen.

Lägesrapport

Under våren har den övergripande riktlinjen för likabehandlingsarbete reviderats. Den ligger till grund för verksamheternas likabehandlingsarbete och deras plan mot diskriminering och kränkande behandling. Verksamheternas likabehandlingsarbete redovisas till nämnd under höstterminen.

- Säkerställa att skolorna arbetar med att öka tryggheten på skolorna.

Lägesrapport

Skolorna arbetar bland annat med trygghetsteam och elevhälsoteam för att skapa trygghet på skolorna. Trygghetsvandringar förekommer också för att identifiera områden på skolan som upplevs som otrygga eller där personalen kan ha svårt att ha uppsikt över vad som sker. Samtliga skolor arbetar med organiserade rastaktiviteter, exempelvis ”Rastskoj” och ”trivselledare”, vilket bedöms öka tryggheten och trivseln på både raster och lektioner.

Uppföljning av indikatorer

| Andel elever som instämmer i enkätfrågan ”Jag känner mig trygg i skolan” * | Utfall 2020 | Utfall 2021 | Utfall 2022 |
|--|-------------|-------------|-------------|
| Årskurs 2 | 74 % | 77 % | 83 % |
| Årskurs 5 | 80 % | 79 % | 69 % |
| Årskurs 8 | 77 % | 67 % | 74 % |

* Svarefrekvenser elever åk 2 2020: 83 %, 2021: 92 %, 2022: 88 %; elever åk 5 2020: 90 %, 2021: 87 %, 2022: 82 %; elever åk 8 2020: 83 %, 2021: 74 %, 2022: 81 %

| Andel elever som instämmer i enkätfrågan ”Jag får lugn och ro på lektionerna när jag behöver det” * | Utfall 2020 | Utfall 2021 | Utfall 2022 |
|---|-------------|-------------|-------------|
| Årskurs 2 | 25 % | 43 % | 55 % |
| Årskurs 5 | 35 % | 38 % | 53 % |
| Årskurs 8 | 35 % | 28 % | 27 % |

* Svarefrekvenser elever åk 2 2020: 83 %, 2021: 92 %, 2022: 88 %; elever åk 5 2020: 90 %, 2021: 87 %, 2022: 82 %; elever åk 8 2020: 83 %, 2021: 74 %, 2022: 81 %

| Andel vårdnadshavare som instämmer i enkätfrågan ”Mitt barn känner sig tryggt i skolan” * | Utfall 2020 | Utfall 2021 | Utfall 2022 |
|---|-------------|-------------|-------------|
| Årskurs 2 | 75 % | 69 % | 77 % |
| Årskurs 5 | 78 % | 70 % | 75 % |
| Årskurs 8 | 62 % | 72 % | 55 % |

** Svarefrekvenser vårdnadshavare åk 2 2020: 64 %, 2021: 70 %, 2022: 62 %; vårdnadshavare åk 5 2020: 68 %, 2021: 61 %, 2022: 58 %; vårdnadshavare åk 8 2020: 68 %, 2021: 48 %, 2022: 53 %

| Andel vårdnadshavare som instämmer i enkätfrågan ”Mitt barn får lugn och ro på lektionerna när det behövs” * | Utfall 2020 | Utfall 2021 | Utfall 2022 |
|--|-------------|-------------|-------------|
| Årskurs 2 | 38 % | 37 % | 47 % |
| Årskurs 5 | 35 % | 37 % | 44 % |
| Årskurs 8 | 21 % | 44 % | 27 % |

** Svarefrekvenser vårdnadshavare åk 2 2020: 64 %, 2021: 70 %, 2022: 62 %; vårdnadshavare åk 5 2020: 68 %, 2021: 61 %, 2022: 58 %; vårdnadshavare åk 8 2020: 68 %, 2021: 48 %, 2022: 53 %

I samtliga tillfrågade årskurser uppger mellan 69 och 83 procent av eleverna att de känner sig trygga i skolan. Det är en generell ökning sedan förra årets enkät, även om det vid en närmare analys av skolorna syns förändringar åt båda hållen. Det finns skillnader mellan skolorna, där Kvarnbackaskolan har lägre resultat än de andra skolorna. Andelen elever i årskurs 2 på Welandersborgs skola som uppger att de känner sig tryggt har dock ökat med nästan 30 procentenheter sedan 2021.

Andelen vårdnadshavare som instämmer i påståendet ”mitt barn känner sig tryggt i skolan” har ökat i årskurs 2 och 5 och minskat i årskurs 8. Det finns vissa skillnader mellan skolorna, med siffror mellan 69 och 79 procent för vårdnadshavare med barn i årskurs 2, och siffror mellan 67 och 78 procent för årskurs 5.

Gällande resultaten på påståendet ”jag får lugn och ro på lektionerna när jag behöver det” syns såväl ökningar som minskningar beroende på årskurs och skola. I årskurs 2 och 5 uppger en större andel att man får lugn och ro på lektionerna, och i årskurs 8 är siffran marginellt lägre än 2021. Det finns stora skillnader mellan skolorna, med siffror mellan 22 och 65 procent i årskurs 2 och mellan 13 och 60 procent i årskurs 5. Vissa skolor och årskurser har tydligt ökat sina resultat medan andra skolor och årskurser tydligt har fått sämre resultat än i förra årets enkät.

Även andelen vårdnadshavare som instämmer i påståendet ”mitt barn får lugn och ro på lektionerna när det behövs” skiljer sig mellan skolorna. På de flesta skolor har en ökning skett för både årskurs 2 och 5. Bland vårdnadshavare för elever i årskurs 8 har resultatet sjunkit sedan 2021.

Granskningar av nämndens verksamheter

Ärenden hos Skolinspektionen och Barn- och elevombudet

Hittills under 2022 har förvaltningen tagit del av en anmälan om kränkande behandling, som utretts av Barn- och elevombudet. Detta är att jämföra med en anmälan under 2021, sex under 2020 och elva under 2019.

Under våren har Skolinspektionen utfört en regelbunden tillsyn av Welandersborgs skola. I ärendet framkom att all personal inte alltid agerar då elever anser sig blivit utsatta för kränkande behandling, samt att all personal inte alltid anmäler alla uppgifter om kränkande behandling som de får kännedom om. Skolinspektionen beslutade därför i juni att förelägga barn- och utbildningsnämnden att vidta åtgärder för att säkerställa att personal anmäler alla uppgifter om upplevd kränkande behandling till rektor, som i sin tur skyndsamt anmäler detta till huvudmannen.

Under våren har förvaltningen även tagit del av en anmälan från Skolinspektionen om stödinsatser och disciplinära åtgärder. Skolinspektionen beslutade i juli att förelägga barn- och utbildningsnämnden att vidta åtgärder avseende brister rörande särskilt stöd och disciplinära åtgärder.

Fritidshem

Uppdrag: Kvalitet i undervisningen, systematiskt kvalitetsarbete och stärkt samverkan

- Arbeta för att öka likvärdigheten inom fritidshemsverksamheten i kommunen.

Lägesrapport

Förvaltningens ledningsgrupp har startat ett fritidshemsnätverk för kunskapsdelning och likvärdighet. Arbetet för att öka likvärdigheten inom fritidshemsverksamheten behöver fortsätta.

- Säkerställa att samtliga fritidshem bedriver ett systematiskt kvalitetsarbete.

Lägesrapport

Det fritidshemsnätverk som förvaltningens ledningsgrupp har startat kommer att utvärderas standardiserat utifrån förvaltningens årshjul och det systematiska kvalitetsarbetet. Arbetet med fritidshemmens systematiska kvalitetsarbete behöver fortsätta.

- Utveckla den pedagogiska samverkan mellan fritidshem och skola, för att säkerställa att verksamheterna arbetar utifrån ett helhetsperspektiv kring elevens skoldag, samt stärka samverkan med hemmen.

Lägesrapport

Gemensam planering mellan skolorna och fritidshemmen sker kontinuerligt, inklusive implementering av läroplanen Lgr22. Återkommande mötesforum och utvärderingar finns med syfte att skapa en röd tråd mellan verksamheterna.

- Arbeta för att öka andelen legitimerade lärare i fritidshem.

Lägesrapport

Skolorna rekryterar personal löpande utifrån de behov som finns på respektive fritidshem och säkerställer att legitimerad personal rekryteras till de tjänster där detta är möjligt. Andelen legitimerade lärare i fritidshem skiljer sig åt mellan de olika skolorna, från 0 procent till 40 procent. I tabellen finns en jämförelse med statistiken över andel legitimerade lärare i fritidshem från 2021 års årsredovisning. I den framgår att det skett en ökning på Dansutskolan som ligger till grund för en ökning av den totala andelen.

| Skola | Antal lärare i fritidshem | Totalt antal tjänster | Andel (%) lärare i fritidshem 2022 | Andel (%) lärare i fritidshem 2021 |
|----------------------|---------------------------|-----------------------|------------------------------------|------------------------------------|
| Dansutskolan | 3 | 11 | 27 | 10 |
| Frejaskolan | 4 | 10 | 40 | 40 |
| Kvarnbackaskolan | 0 | 5 | 0 | 0 |
| Welandersborgs skola | 2 | 8 | 25 | 25 |
| Totalt | 9 | 34 | 26 | 21 |

Källa: Skolornas egna uppgifter, per den 31 augusti 2022. Avser antal tjänster, oavsett tjänstgöringsgrad.

Uppföljning av indikatorer

| Indikatorer | Utfall 2020 | Utfall 2021 | Utfall 2022 |
|---|-------------|-------------|-------------|
| Andel elever som instämmer i enkätfrågan "Jag känner mig trygg på fritidshemmet" * | 79 % | 82 % | 94 % |
| Andel elever som instämmer i enkätfrågan "Jag får lära mig många olika saker på fritidshemmet" * | 53 % | 68 % | 81 % |
| Andel elever som instämmer i enkätfrågan "Jag får stöd och hjälp om jag behöver det [på fritidshemmet]" * | 86 % | 89 % | 92 % |
| Andel vårdnadshavare som instämmer i enkätfrågan "Mitt barn känner sig tryggt på fritidshemmet" ** | 81 % | 69 % | 70 % |
| Andel vårdnadshavare som instämmer i enkätfrågan "Mitt barn får det stöd och den hjälp [på fritidshemmet] som behövs utifrån barnets förmågor" ** | 58 % | 60 % | 60 % |

* Svarsfrekvenser elever åk 2 2020: 83 %, 2021: 92 %, 2022: 88 %

** Svarsfrekvenser vårdnadshavare åk 2 2020: 64 %, 2021: 70 %, 2022: 62 %

I fritidshemmets resultat syns en generell ökning i andel som instämmer i påståendena, vilket är positivt. Bland de elever i årskurs 2 som går i fritidshem efter skolan, instämmer drygt nio av tio i påståendet "jag känner mig trygg på fritidshemmet". Samtliga skolor har siffror som ligger mellan 92 procent och 100 procent. Vårdnadshavarna å sin sida, bedömer på en övergripande nivå sina barns trygghet på fritidshemmen som lägre än eleverna själva uppfattar den.

En ökning har skett gällande andelen elever som instämmer i påståendet "jag får lära mig många olika saker på fritidshemmet", från 68 procent 2021 till 81 procent 2022. Ökningen beror sannolikt till stor del på att Welandersborgs skola har ökat sina resultat markant, med drygt 50 procentenheter. På frågan om stöd och hjälp är instämmandegraden hög och vad gäller båda påståendena syns inga större skillnader mellan skolorna, siffrorna ligger mellan 92 procent och 100 procent. Vårdnadshavarna uppfattar i lägre utsträckning än eleverna att barnet stimuleras till utveckling på fritidshemmet. Skillnader finns mellan skolorna, där Welandersborgs skola har ett lägre resultat.

Barn- och utbildningsnämndens mål för arbetet med unga i gymnasieålder

- Unga inom det kommunala aktivitetsansvaret övergår till studier eller arbete.

Uppdrag: Utveckla arbetet med det kommunala aktivitetsansvaret

- Fortsätta utvecklingsarbetet med det kommunala aktivitetsansvaret, genom kontinuerlig uppföljning samt vidareutveckling av rutiner.

Lägesrapport

Det kommunala aktivitetsansvaret (KAA) har en väletablerad och regelbunden kontakt med ett antal gymnasieskolor för att omedelbart i samband med en elevs avhopp kunna samtala med eleven om andra möjligheter till studier eller praktik. KAA har varit i kontakt med samtliga elever som hoppade av gymnasiet under vårterminen 2022. En regelbunden uppföljning sker även med de ungdomar som inte omedelbart kommer i studier eller praktik. Under våren har antalet externa kontakter utökats.

Vidare har förvaltningen ett löpande samarbete med Frejaskolan inför elevernas gymnasieval, samt kring de elever som inte kommer att göra något gymnasieval. Det innebär ett nätverk som möjliggör etableringen av en kontakt med alla i målgruppen. Under våren har möjligheterna till en större bredd och mer studiestöd ökat, både för ungdomar som studerar på plats i KAA-lokalerna i Gnesta och för ungdomar som inte gör det.

- Fortsätta samarbetet med utbildningscentrum och enheten för stöd till arbete.

Lägesrapport

Samarbetet mellan utbildningscentrum och enheten för stöd till arbete har under våren fortsatt på det administrativa planet och genom en fördjupad samverkan kring studier och utbud av kurser. Under sommaren 2022 flyttade KAA in sin verksamhet i utbildningscentrums lokaler.

Uppdrag: Aktivt följa upp gymnasiestatistik

- Följa upp andel elever med gymnasieexamen och andel elever som går över till högskola inom tre år efter avslutad gymnasieutbildning.

Lägesrapport

Statistiken följs upp i årsredovisningen.

- Aktivt följa upp annan statistik inom gymnasieområdet, som bedöms som relevant.

Lägesrapport

Statistiken följs upp i årsredovisningen.

Uppföljning av indikatorer

| Indikatorer | Utfall 2020 | Utfall 2021 | Utfall 2022 |
|---|-------------|-------------|------------------------------|
| Andel (%) elever med gymnasieexamen* | 71,1 % | 70 % | Följs upp i årsredovisningen |
| Andel elever som går över till högskola inom tre år efter avslutad gymnasieutbildning | 29 % | 33 % | Följs upp i årsredovisningen |
| Antal ungdomar som omfattas av KAA** | 50 | 50*** | Följs upp i årsredovisningen |
| Antal ungdomar som förvaltningen har erbjudit och/eller gett stöd inom ramen för KAA | - | - | Följs upp i årsredovisningen |

*Källa: Kolada

**Sedan andra halvåret 2018 räknas inte elever på introduktionsprogram med inom KAA.

*** Utfallet beskriver ett genomsnitt av det antal ungdomar som omfattas av det kommunala aktivitetsansvaret. Under året har 19 ungdomar deltagit i studier anordnade av KAA, vidare har fem ungdomar haft praktik genom KAA och 7 haft deltidsanställningar via KAA.

Indikatorerna följs upp i samband med årsredovisningen.

Inriktningsmål: en attraktiv kommun

Barn- och utbildningsnämndens mål för fritidsgården

- Fritidsgårdens aktiviteter bidrar till att ge den breda målgruppen ungdomar en stimulerande fritid och rustar dem för ett gott vuxenliv

Uppdrag: Inkluderande och trygg fritidsgård

- Utredda och föreslå nya mål och inriktning för fritidsgården.

Lägesrapport

Förvaltningen har under våren arbetat med ett förslag på nya mål och inriktning för fritidsgården, arbetet är pågående och en dialog har inletts.

- Utveckla samverkan och samarbete mellan fritidsgården och elevhälsan, socialtjänsten, det lokala civilsamhället och föreningslivet samt polisen. Arbetet ska ske i linje med uppdraget om samverkan med socialförvaltningen.

Lägesrapport

Samverkan genomförs inom ramen för exempelvis SSPF (skola, socialtjänst, polis, fritid) och EST (effektiv samverkan för trygghet), beredningsgruppen för folkhälsa och BRÅ. Samtliga av dessa samverkansgrupper har ett upparbetat samarbete med regelbundna träffar. Under våren har kommunen anställt två barn- och ungdomssamordnare med vilka personalen på fritidsgården för en kontinuerlig dialog med. Då barn- och ungdomssamordnarna är nya i kommunen håller strukturen för samarbete med dem på att ta form. Arbetet med det kommer att fortsätta under hösten.

- Utredda möjligheten att flytta fritidsgårdens verksamhet till andra lokaler eller vidta andra åtgärder för att öka tryggheten.

Lägesrapport

Arbetet har återupptagits under våren, tillsammans med kommunens lokalplanerare.

Uppföljning av indikatorer

| Indikatorer | Utfall 2020 | Utfall 2021 | Utfall 2022 |
|--|-------------|-------------|------------------------------|
| Antal aktiviteter under året på fritidsgården | 530 | 312 | Följs upp i årsredovisningen |
| Antal aktiviteter initierade av ungdomar på fritidsgården | Cirka 20 | Cirka 85 | Följs upp i årsredovisningen |
| Antal besök på fritidsgården under året (lovaktiviteter ej medräknade) | 4098 | 1499* | Följs upp i årsredovisningen |

* I detta mått är digitala evenemang och uppsökande verksamhet inte medräknat. Antal unika besökare under året var 180 stycken.

Barn- och utbildningsnämndens mål för kulturskolan

- Kulturskolan stimulerar eleverna att utforska de scenkonstnärliga ämnena och bidrar därigenom till elevernas utveckling.

Uppdrag: Fortsatt hög kvalitet på verksamheten

- Kontinuerligt se över och utveckla kulturskolans kursutbud.

Lägesrapport

Arbetet med att utveckla kulturskolans kursutbud sker kontinuerligt under året. Under våren har kulturskolan planerat för att utöka kursutbudet med konst från och med hösten 2022.

- Fortsätta arbetet med att ta fram förslag på konkreta åtgärder för att förbättra kulturskolans lokaler.

Lägesrapport

Arbetet har återupptagits under våren, tillsammans med kommunens lokalplanerare.

Uppföljning av indikatorer

| Indikatorer | Utfall 2020 | Utfall 2021 | Utfall 2022 |
|---|----------------------------------|--------------------------|------------------------------|
| Antal unika elever på kulturskolan under året | 345 | 368 | Följs upp i årsredovisningen |
| Antal kursplatser på kulturskolan under året | 420 | 420 | Följs upp i årsredovisningen |
| Totalt antal deltagartillfällen under året | - | - | Följs upp i årsredovisningen |
| Antal som kulturskolan möter utanför ordinarie ämneskurser | 123+13 (Lek1 och lovaktiviteter) | 292* | Följs upp i årsredovisningen |
| Andel kursdeltagare som instämmer i enkätfrågan "Jag är nöjd med undervisningen och har kul på kulturskolan" ** | 94 % | 91,8 % / medelvärde 8,75 | Följs upp i årsredovisningen |

* I måtten ingår Lek1, lovaktiviteter och barnpublik på konserter.

** Frågan besvaras genom att markera på en numrerad skala från 0-10 hur mycket man håller med, där 0="nej!" och 10="ja!". Andelen som instämmer har här beräknats som antalet som svarat 5 eller högre.

Inriktningsmål: En hållbar kommun

Barn- och utbildningsnämndens mål för kosten

Maten som serveras i de kommunala verksamheterna är god, näringsriktig och av bra kvalitet

Uppdrag: En positiv matupplevelse

- Fortsätta arbetet med att servera mat som bidrar till en hållbar kommun.

Lägesrapport

Kostenheten arbetar kontinuerligt med uppdraget och arbetar bland annat med att köpa in livsmedel från lokala matproducenter i den mån det är möjligt, exempelvis sörmländskt viltkött. Matsvinn mäts i samtliga kök.

- Fortsätta arbetet med måltidsråd på skolorna och på boendena inom äldreomsorgen, med syfte att öka delaktigheten och ge elever och boende inflytande över måltidernas utformning och måltidsmiljöns utformning.

Lägesrapport

Måltidsråd finns och är aktiva på alla skolor och äldreboenden.

Uppföljning av indikatorer

| Indikatorer | Utfall 2020 | Utfall 2021 | Utfall 2022 |
|--|----------------|----------------|-------------------------------|
| Andel elever som instämmer i enkätfrågan "jag är nöjd med de olika maträtter som jag kan välja mellan" * | 52 % (2) | 61 % (2) | 56 % (2) |
| | 28 % (5) | 27 % (5) | 32 % (5) |
| | 15 % (8) | 16 % (8) | 18 % (8) |
| Andel elever som instämmer i enkätfrågan "skolmatsalen är en trevlig plats att vara på" * | 63 % (2) | 60 % (2) | 62 % (2) |
| | 36 % (5) | 58 % (5) | 41 % (5) |
| | 29 % (8) | 33 % (8) | 41 % (8) |
| Köks-, serverings- och tallrikssvinn per matgäst och per dag och enhet | Uppgift saknas | Uppgift saknas | Följs upp i årsredovisningen. |

Svarsfrekvenser elever åk 2 2020: 83 %, 2021: 92 %, 2022: 88 %; elever åk 5 2020: 90 %, 2021: 87 %, 2022: 82 %; elever åk 8 2020: 83 %, 2021: 74 %, 2022: 81%.

Resultaten visar på en ökning av andel elever som uppger att de är nöjda med maten de kan välja mellan, i årskurs 5 och 8. I årskurs 2 har andelen på samma fråga minskat. Andelen elever som uppger att skolmatsalen är en trevlig plats att vara på har ökat i årskurserna 2 och 8, men minskat i årskurs 5. Det finns skillnader mellan olika skolor, men i första hand är det elevernas ålder som påverkar deras svar på frågorna.

Barn- och utbildningsnämndens förvaltningsövergripande mål

- Nämndens verksamheter arbetar i enlighet med barnkonventionens principer.

Uppdrag: Integrering av barnrättsperspektivet i alla verksamheter

- Fortsätta arbetet med barnkonventionens innehåll inom varje verksamhet, utifrån verksamhetens uppdrag och förutsättningar.

Lägesrapport

Barn och elever är ständigt delaktiga i verksamhetsfrågor. Under våren har en enkätundersökning gjorts där elever svarar på hur de upplever skolan utifrån ett stort antal aspekter.

Under våren har följande exempel på arbete med barnkonventionens innehåll genomförts:

- Elever är med i skapandet av alla skolors planer mot diskriminering och kränkande behandling
- Enhetschefen för fritidsgården har träffat ansvariga politiker för ungdomsrådet i syfte att återuppta ungdomsrådets arbete, som ett led i ökad delaktighet för barn och unga som rör samhället.
- Barn och unga har fått lämna synpunkter som använts i planeringen av fritidsgårdens aktiviteter och öppettider under sommaren.
- Workshop med representanter från barn- och utbildningsnämnden samt socialnämnden kring fördjupad samverkan för barn och ungas bästa i Gnesta kommun

Inriktningsmål: Service och bemötande

Barn- och utbildningens förvaltningsövergripande mål

- Kontakter med nämndens verksamheter kännetecknas av ett gott bemötande och en professionell service

Uppdrag: Utveckla bemötandet

- Fortsätta arbetet med att inom varje verksamhet verka för ett gott bemötande och en professionell service.

Lägesrapport

Frågor om service och bemötande lyfts vid behov på APT och i andra sammanhang. Kulturskolan och fritidsgården anpassar sin kommunikation utifrån målgruppen och kommunicerar genom flera olika sociala mediekanalet. Under pandemin hölls digitala utvecklingssamtal i förskolor och skolor, vilket bedöms ha lett till att ett större antal vårdnadshavare deltog. Vissa rektorer planerar därför att fortsätta erbjuda digitala utvecklingssamtal för att möjliggöra ett fortsatt gott bemötande gentemot fler vårdnadshavare.

Uppföljning av indikatorer

| Andel vårdnadshavare som instämmer i enkätfrågan "jag blir väl bemött av personalen i mitt barns förskola" respektive "jag blir väl bemött av personalen i mitt barns skola" | Utfall 2020 | Utfall 2021 | Utfall 2022 |
|--|-------------|-------------|-------------|
| Förskola | 83 % | 83 % | 89 % |
| Årskurs 2 | 86 % | 79 % | 83 % |
| Årskurs 5 | 80 % | 92 % | 90 % |
| Årskurs 8 | 74 % | 69 % | 77 % |

| Indikatorer | Utfall 2021 |
|--|--------------------------|
| Resultat ur årets kommunala servicemätning | Redovisas i skrift nedan |

I årets enkätundersökning instämmer 89 procent av vårdnadshavare till barn i kommunal förskola i påståendet "jag blir väl bemött av personalen i mitt barns förskola". Det finns en viss spridning, där alla förskolor förutom en ligger i ett spann mellan 83 procent och 96 procent. En förskola har ett resultat som ligger drygt 30 procentenheter lägre än snittet. Bland vårdnadshavare till elever i grundskolan instämmer en stor majoritet i påståendet "jag blir väl bemött av personalen i mitt barns skola". Benägenheten att instämma i påståendet skiljer sig åt beroende på vilken årskurs eleven går i, men även beroende på skola.

Kommunen genomför varje år en servicemätning i oktober. Resultaten presenteras under våren året därpå, varför den senast tillgängliga mätningen är för 2021. I mätningen får barn- och utbildningsförvaltningen primärt goda resultat. Bemötandet

av handläggaren bedöms i undersökningen i hög grad som mycket god, god, eller medelgod medan det inte finns någon förekomst av dåligt bemötande i mätningen. Vad gäller svarstider har 92 procent av dem mejl som skickats i mätningen kopplat till grundskola besvarats inom ett dygn, och övriga mejl besvarats inom fem dygn. Av alla mejl kopplat till förskolan besvarades 92 procent inom två dygn, och övriga besvarades inte inom två veckor. Då en del frågor besvaras direkt av servicecenter kan resultaten i servicemätningen inte enbart tillskrivas förvaltningens arbete.

Inriktningsmål: En effektiv organisation

Barn- och utbildningsnämndens förvaltningsövergripande mål

- Nya arbetssätt, aktivt förbättringsarbete och ny teknik skapar på ett ansvarsfullt sätt en effektivare organisation

Uppdrag: Effektivisering av processer och arbetssätt

- Utveckla det systematiska kvalitetsarbetet och olika systemstöd med syfte att förenkla och effektivisera det administrativa arbetet.

Lägesrapport

Upphandlingen av en ny lärplattform för förskolan och skolan avslutades under våren och förvaltningen har under våren förberett och planerat för övergången till det nya systemet, vilket planeras ske i början av vårterminen 2023. Under hösten fortsätter arbetet med upphandling av ett elevadministrativt system.

- Fortsätta arbetet med kartläggning, digitalisering och förbättring av både nya och existerande processer.

Lägesrapport

Under våren har kompetensutveckling kring digitalisering för barn- och utbildningsförvaltningens ledningsgrupp ägt rum. Digitaliseringsfortbildningen bidrog till en analys av förvaltningens nuläge med styrkor och utmaningar i förhållande till det lokala- respektive nationella uppdraget vad gäller digitaliseringsuppdraget. Analysen kommer att ligga till grund för en plan för det fortsatta arbetet gällande exempelvis hur förvaltningen kan använda sig av digitala processer i det dagliga arbetsflödet, vikten av källkritik och medvetenhet om komplexiteten som digitaliseringen medför.

Förvaltningen har även förtydligat och uppdaterat rutiner och processer och samlat dessa på kommunens intranät. Under våren har även ett antal inköp genomförts både inom förskola och skola för att förbättra tillgången till digitala verktyg.

Uppdrag: Stärkt samarbete mellan barn- och utbildningsförvaltningen och socialförvaltningen

- Säkerställa en långsiktig strategi för fördjupad samverkan och tidiga förebyggandeinsatser.

Lägesrapport

Under våren anordnades två gemensamma utbildnings- och workshopdagar för barn- och utbildningsnämnden, socialnämnden samt tjänstemän från de båda förvaltningarna. Arbetet med att ta fram en långsiktig strateg för fördjupad samverkan

har inletts och kommer fortsätta under hösten och nästa vår. Under våren har de två förvaltningarna arbetat tillsammans med framtagandet av ett strategidokument, en gemensam metodhandbok. Denna planeras att presenteras för de två nämnderna under hösten.

- I den fördjupade samverkan ska socialförvaltningen under 2022 inrätta en befattning som barn- och ungdomssamordnare.

Lägesrapport

Två barn- och ungdomssamordnare har anställts inom socialförvaltningen.

- Anordna gemensam kompetensutveckling för berörda medarbetare.

Lägesrapport

Planering för detta pågår. Några skolor har redan tagit initiativ till att bjuda in barn- och ungdomssamordnare eller andra funktioner till skolan för att öka skolpersonalens kännedom om och förståelse för socialtjänstens uppdrag.

- Utveckla familjecentralens roll avseende tidiga insatser mellan förvaltningarna.

Lägesrapport

Under våren har en ny styrgrupp för ökad samverkan startats. Styrgruppen har skapat en struktur för ökad samverkan som utgörs av samverkansmöten för styrgruppen, gemensamma utbildningar och föreläsningar för vårdnadshavare och arbetsmöten för dem som arbetar på centralen. Styrgruppen följer kontinuerligt upp samverkan.

- Vara aktiva parter i det regionsgemensamma utvecklingsarbete som sker inom ramen för Tillsammans för barnens bästa, som beslutats av samtliga kommuner i Sörmland samt regionen.

Lägesrapport

Tjänstemän från Tillsammans för barnens bästa har varit med i planeringen och utförandet av ovan nämnda workshopdagar. Det finns en upparbetad kontakt mellan kommunen och Tillsammans för barnens bästa. Gnesta deltar även i ett samarbete mellan regionen, socialtjänsten och skolor gällande barn med neuropsykiatriska funktionsnedsättningar (NPF).

Revisionsgranskning

Kommunens revisorer har under året tagit initiativ till en granskning som berör barn- och utbildningsnämndens verksamheter. Granskningen har genomförts av PwC som utifrån en samlad bedömning lämnade följande rekommendationer till barn- och utbildningsnämnden:

- Säkerställ att nämndens mål och uppdrag är mätbara för att tydliggöra uppföljning av resultat under året och vid årets slut. En tydligare måluppföljning ger också bättre möjlighet att vidta åtgärder vid behov.
- Säkerställ att vidtagna åtgärder är tillräckliga för att uppnå ett resultat förenligt med budget.

Inriktningsmål: En attraktiv arbetsgivare

Barn- och utbildningsnämndens förvaltningsövergripande mål

- Barn- och utbildningsförvaltningen är en attraktiv arbetsgivare för nuvarande och framtida medarbetare

Uppdrag: VFU av god kvalitet, kompetensutveckling samt stärkt arbete med hälsofrämjande åtgärder

- Fortsätta arbetet med att utveckla den verksamhetsförlagda utbildningen, VFU, för att få fler förskolläraryr- och lärarstudenter att genomföra sin VFU på kommunens förskolor och skolor.

Lägesrapport

Under våren har fortsatt arbete skett genom planering inom rektorsgruppen och information till medarbetare. Såväl förskolor som skolor tar regelbundet in studenter som genomför sin VFU i Gnesta kommuns verksamheter.

- Utveckla arbetet med att tydliggöra karriärvägar och möjligheter att bredda medarbetarens kompetens.

Lägesrapport

Kompetensutveckling sker både genom förvaltningsövergripande nätverk och insatser samt genom fortbildning som tydliggör karriärvägar och breddar medarbetarens och verksamhetens samlade kompetens. Önskemål och behov fångas upp bland annat under utvecklingssamtal.

- Aktivt arbeta med att minska sjukfrånvaron och följa upp denna per enhet samt redovisa detta till nämnd fyra gånger per år.

Lägesrapport

En redovisning av förvaltningens sjukfrånvaro inklusive en mer djupgående analys av denna redovisades till nämnden i juni. Av analysen framgick bland annat att frånvaron, både den totala och långtidssjukfrånvaron, är högre i förskolan än i grundskolan. Förvaltningen har fått i uppdrag att återkomma med förslag på åtgärder för att sänka sjukfrånvaron. Förslagen bedöms kunna redovisas för nämnden före årsskiftet.

- Utveckla arbetet med hälsofrämjande åtgärder.

Lägesrapport

Verksamheterna arbetar med frisksamtal och vid återkommande sjukfrånvaro tillämpas tillgängliga insatser, såsom förstadagsintyg. Friskfaktorer såsom trivsel och trygghet stimuleras genom tydlig ledning och styrning. Systemet Adato har utvecklat möjligheten till uppföljning av sjukfrånvaro positivt.

Uppföljning av indikatorer

| Indikatorer |
|--|
| Sjukfrånvaro inom förvaltningen, skola, förskola |
| Antal förskolläro- och lärarstudenter som genomför VFU inom kommunen |

Väsentliga arbetsförhållanden

Nedan presenteras antal anställda inom barn- och utbildningsförvaltningen. Antalet anställda är medelvärdet för antalet vid tre mättillfällen under perioden januari och augusti. Detta sätt att mäta började användas år 2021 och skiljer sig från statistiken i delårsrapporterna från 2020 och bakåt. I tabellen nedan har ovan beskriven mätmetod använts för 2020, 2021 och 2022. Uppgifterna för 2020 som presenteras nedan skiljer sig alltså från de uppgifter som presenterats i tidigare delårsrapporter.

Antal anställda

| Indikator | Jan-aug 2020 | Jan-aug 2021 | Jan-aug 2022 |
|-----------------|--------------|--------------|--------------|
| Antal anställda | 380 | 370 | 395 |
| Varav kvinnor | 306 | 297 | 315 |
| Varav män | 74 | 73 | 80 |

Antal årsarbetare

| Indikator | Jan-aug 2020 | Jan-aug 2021 | Jan-aug 2022 |
|-------------------|--------------|--------------|--------------|
| Antal årsarbetare | 341 | 350 | 370 |
| Varav kvinnor | 281 | 284 | 297 |
| Varav män | 60 | 65 | 73 |

Vidare presenteras sjukfrånvarostatistik för barn- och utbildningsförvaltningen. Förvaltningens verksamheter, förutom förskolan och grundskolan, utgörs av ett mindre antal personer per enhet, därför redovisas enbart sjukfrånvaro för förskolan, grundskolan samt för hela förvaltningen.

Total sjukfrånvaro i procent av arbetad tid

| Indikatorer | 2020 | 2021 | 2022 |
|---|---------|---------|---------|
| Förskola | 18,66 % | 17,27 % | 16,79 % |
| Grundskola | 10,82 % | 6,25 % | 7,65 % |
| Totalt barn- och utbildningsförvaltningen | 12,03 % | 9,13 % | 9,87 % |
| Totalt kvinnor barn- och utbildningsförvaltningen | 13,20 % | 10,43 % | 11,34 % |
| Totalt män barn- och utbildningsförvaltningen | 7,09 % | 3,63 % | 3,97 % |

Andel (%) av total sjukfrånvaro som överstiger 59 dagar

| Indikatorer | 2020 | 2021 | 2022 |
|---|---------|---------|---------|
| Totalt barn- och utbildningsförvaltningen | 49,43 % | 48,08 % | 50,45 % |
| Totalt kvinnor barn- och utbildningsförvaltningen | 51,34 % | 50,68 % | 54,6 % |
| Totalt män barn- och utbildningsförvaltningen | 34,40 % | 16,33 % | 3,18 % |

Andel (%) sjukfrånvaro av totalt arbetad tid, barn- och utbildningsförvaltningen per åldersintervall

| Åldersintervall | Jan-aug 2020 | Jan-aug 2021 | Jan-aug 2022 |
|-------------------|--------------|--------------|--------------|
| 29 år eller yngre | 5,95 % | 6,13 % | 8,32 % |
| 30-49 år | 12,46 % | 8,92 % | 9,46 % |
| 50 år eller äldre | 12,85 % | 10,29 % | 10,8 % |

VFU

| Indikator | 2020 | 2021 | 2022 |
|---|----------------|------|------|
| Antal studenter med VFU-placering i Gnesta | 15 | 38 | 10 |
| Antal studenter som genomfört VFU under vårterminen | Uppgift saknas | 15 | 6 |

Inriktningsmål: En god ekonomi

Barn- och utbildningsförvaltningsövergripande mål

- Nämndens verksamheter bedrivs på ett kostnadseffektivt sätt
- Nämndens ekonomiska resultat är i balans

Uppdrag: Kostnadseffektiva och resursoptimerande verksamheter

- Utveckla arbetet i linje med kommunfullmäktiges ekonomiska styrprinciper.

Lägesrapport

Pågående arbete genom månatliga uppföljningar av förvaltningschef och förvaltningsekonom tillsammans med respektive chef.

- Fortsatt arbeta med att säkerställa att samtliga verksamheter drivs kostnadseffektivt och att resurserna optimeras så att målen för verksamheterna nås.

Lägesrapport

Förvaltningsekonomen har regelbunden uppföljning med cheferna. Ett arbete med en årscykel för ekonomi och budget har påbörjats och väntas ge förvaltningen tydligare styrning gällande hur ekonomiarbete kan optimeras ytterligare. Arbetet med att öka kostnadsmedvetenheten inom förvaltningen pågår löpande.

- Löpande följa upp verksamheternas ekonomi inklusive driftskostnadsutvecklingen samt analysera och föreslå åtgärder för att samtliga verksamheter ska ha ett ekonomiskt resultat i balans.

Lägesrapport

Enheterna har månadsvis uppföljning av ekonomin tillsammans med förvaltningsekonomen. Ekonomi och budgetfrågor är stående punkter i barn- och utbildningsförvaltningens ledningsgrupp samt i skolornas ledningsgrupper och på alla enheters APT.

- Säkerställa att samtliga chefer inom förvaltningen regelbundet går igenom det ekonomiska läget tillsammans med medarbetarna och säkerställa att medarbetarna görs delaktiga i verksamhetens ekonomi genom att uppmuntra förslag kring förändrade arbetssätt, administrativa förbättringar och liknande.

Lägesrapport

Verksamheterna har ekonomi som en stående punkt på arbetsplatsträffar, lokal samverkan och i lokala ledningsgrupper. Syftet är att göra medarbetarna involverade i verksamhetens ekonomi. Verksamhetschefer har månatliga avstämningar med förvaltningsekonomerna. Vid varje träff ges en detaljerad genomgång av verksamhetens ekonomi, där extra fokus läggs på de områden som behöver fördjupad styrning.

- Ta fram ett förslag på hur barn- och elevpeng kan beräknas för att säkerställa likvärdighet i hela kommunen.

Lägesrapport

Arbetet med att ta fram ett förslag på hur barn- och elevpeng ska beräknas framöver är pågående och genomförs i dialog med barn- och utbildningsnämndens presidium.

Uppföljning av indikatorer

| Indikatorer | Utfall 2020 | Utfall 2021 | Utfall delår 2022 |
|---|-------------|-------------|-------------------|
| Samtliga enheter har en budget i balans | Ej uppfyllt | Ej uppfyllt | Ej uppfyllt |

Ekonomisk uppföljning per augusti

Sammanfattning

Barn- och utbildningsnämndens resultat efter augusti visar en positiv avvikelse mot budget med +626,8 tkr. Intäkterna från statsbidrag visar för perioden en positiv avvikelse med +4 344 tkr. Detta förklaras delvis av obudgeterade statsbidrag som sjuklöneersättning som inkommit under perioden samt "Skolmiljarden" på knappt 1 100 tkr. Personalkostnaderna överstiger budget med -4 232 tkr, vilket delvis kopplas till uppdrag enligt statsbidragen. Lokalkostnaderna överstiger budget med -617 tkr för perioden. Skolskjutsar är -1 158 tkr dyrare än budgeterat för perioden.

Prognosen för barn- och utbildningsnämnden uppgår till - 1 000 tkr, vilket är en minskning av tidigare prognos. Negativa prognoser återfinns inom förskolan (-2 000 tkr), grundskolan (-2 200 tkr), särskolan (-2 800 tkr) och Positiva prognoser redovisas för administrationen (+900 tkr), gymnasieskolan (+5 100 tkr).

Prognos: -1 000 tkr vilket motsvarar 0,3% av nämndens totala budget 2022.

Ekonomisk uppföljning per verksamhetsområde

| Verksamhetsområde | Budget helår 2022 | Avvikelse utfall - budget Jan - Aug | Prognos Helår 2022 | Avvikelse prognos - budget 2022 Augusti | Avvikelse prognos - budget 2022 Juli |
|-------------------|-------------------------|---|--------------------------|---|--|
| Nämnd | -539 | -16,9 | -539 | 0 | 0 |
| Administration | -15 274 | 958,3 | -14 374 | 900 | 300 |
| Förskola | -64 637 | -805 | -66 637 | -2 000 | -2 000 |
| Grundskola | -151 873 | -2 003,8 | -154 073 | -2 200 | -2 800 |
| Särskola | -12 831 | -2 103,9 | -15 631 | -2 800 | -3 200 |
| Elevhälsa | -4 677 | 114,1 | -4 677 | 0 | 0 |
| Kulturskola | -3 465 | -203,9 | -3 465 | 0 | 0 |
| Gymnasieskola | -55 230 | 3 942,1 | -50 130 | 5 100 | 5 100 |
| Kostenheten | -15 574 | 793,3 | -15 574 | 0 | 0 |
| Fritidsgård | -3 198 | -47,6 | -3 198 | 0 | 0 |
| Totalt | -327 298 | 626,8 | -328 298 | -1 000 | -2 600 |

Nämnd

Verksamheten visar en avvikelse till och med augusti på -16,9 tkr.

Prognosen på helår visar en ekonomi i balans.

Prognos: Ekonomi i balans

BoU Administration

Verksamheten visar en positiv avvikelse till och med augusti på +958 tkr. Detta beror främst på flera vakanser under perioden, samt sjukersättning från Arbetsförmedlingen.

Prognosen på helår för verksamhetsområdet är ett överskott på +900 tkr av ovanstående anledning.

Prognos: + 900 tkr

Förskola och pedagogisk verksamhet

Verksamhetsområdet visar en negativ avvikelse för perioden på -805 tkr. Antalet barn motsvarar det budgeterade snittet: 610 barn mot budgeterade 609, se tabell. Kostnader som överstiger budget är bland andra hyreskostnader med - 284 tkr. Köp av externa platser är -778 tkr dyrare än budgeterat. Vilket kan bero på fler barn i de lägre åldrarna. Verksamhetsstödet är betydligt större än budgeterat.

Personalkostnaderna i de interna verksamheterna är -900 tkr högre än budgeterat för perioden. De interna verksamheterna har hög sjukfrånvaro med ökad vikariekostnad som följd.

Prognosen på helår för verksamhetsområdet uppgår till -2 000 tkr.

Prognos: -2 000 tkr

| Antal barn i förskola | 15 sept 2022 | 15 mars 2022 | 15 sept 2021 | 15 mars 2021 | Budget genomsnitt 2022 |
|--|--------------|--------------|--------------|--------------|------------------------|
| SUMMA FÖRSKOLA EGEN REGI | 454 | 505 | 451 | 492 | 471 |
| SUMMA FÖRSKOLA IKE | 5 | 9 | 8 | 6 | 5 |
| SUMMA FÖRSKOLA FRISKOLOR | 111 | 111 | 112 | 126 | 118 |
| SUMMA PEDAGOGISK OMSORG EGEN REGI | 0 | 0 | 0 | 0 | 3 |
| SUMMA PEDAGOGISK OMSORG IKE | 0 | 0 | 0 | 0 | 0 |
| SUMMA PEDAGOGISK OMSORG FRISKOLOR | 12 | 13 | 12 | 14 | 12 |
| | 582 | 638 | 583 | 636 | 609 |

Grundskola

Verksamheten visar en negativ avvikelse till och med augusti på -2 003,8 tkr. Vilket motsvarar -2% i relation till den totala budgeten för perioden.

Intäkterna har ökat med 600 tkr mot juli månad, vilket främst är obudgeterade statsbidrag.

Ökningen av personalkostnader har planat ut, men är fortfarande 2,2 miljoner kronor över budget. 1,5 miljoner kronor av dem härrör till Frejaskolan 7-9. Frejaskolan har av nämnden fått 400 000 kronor extra för utökning av en särskild undervisningsgrupp, men enligt rektor har detta inte varit tillräckligt för att täcka kostnaderna. Inom grundskolan finns även en förberedelseklass med invånare som flytt från kriget i Ukraina. Förvaltningen har ansökt om medel från Migrationsverket för att kunna täcka kostnaderna som tillkommit.

Inköp av läromedel och andra förbrukningsvaror är inte periodiserade, står för -900 tkr mer än budget för perioden och lär plana ut över hösten.

Skolskjutsen är preliminär, men ligger fortfarande cirka -200 tkr över budget.

Under perioden har det inkommit -518 tkr lägre intäkter för barnomsorgsavgifter än budgeterat. Antalet barn på fritids har ökat markant under hösten som eventuellt kompenserar delar av vårens bortfall.

Prognosen på helår för verksamhetsområdet är ett underskott på -2 200 tkr. Underskottet förklaras av ökade personal- och skolskjutskostnader samt att det lägre intäkterna från avgifter under våren för skolbarnsomsorg.

Prognos: -2 200 tkr

| Antal elever i förskoleklass | 15 sept 2022 | 15 mars 2022 | 15 sept 2021 | 15 mars 2021 | Budget genomsnitt 2022 |
|--------------------------------------|--------------|--------------|--------------|--------------|------------------------|
| SUMMA FÖRSKOLEKLASS EGEN REGI | 114 | 127 | 130 | 120 | 122 |
| SUMMA FÖRSKOLEKLASS IKE | 2 | 1 | 1 | 3 | 2 |
| SUMMA FÖRSKOLEKLASS FRISKOLOR | 22 | 21 | 19 | 29 | 20 |
| | 138 | 149 | 150 | 152 | 144 |

| Antal elever i grundskola Årskurs 1-6 | 15 sept 2022 | 15 mars 2022 | 15 sept 2021 | 15 mars 2021 | Budget genomsnitt 2022 |
|---------------------------------------|--------------|--------------|--------------|--------------|------------------------|
| SUMMA 1-6 EGEN REGI | 770 | 758 | 746 | 770 | 744 |
| SUMMA 1-6 IKE | 11 | 15 | 13 | 8 | 14 |
| SUMMA 1-6 FRISKOLOR | 148 | 143 | 142 | 127 | 143 |

| | | | | |
|-----|-----|-----|-----|-----|
| 929 | 916 | 901 | 905 | 931 |
|-----|-----|-----|-----|-----|

| Antal elever i grundskola Årskurs 7-9 | 15 sept 2022 | 15 mars 2022 | 15 sept 2021 | 15 mars 2021 | Budget genomsnitt 2022 |
|--|--------------|--------------|--------------|--------------|------------------------------|
| SUMMA 7-9 EGEN REGI | 373 | 368 | 361 | 346 | 367 |
| SUMMA 7-9 IKE | 10 | 11 | 7 | 18 | 11 |
| SUMMA 7-9 FRISKOLOR | 52 | 57 | 61 | 69 | 57 |
| | 435 | 436 | 429 | 433 | 435 |

| Antal barn i fritidshem | 15 sept 2022 | 15 mars 2022 | 15 sept 2021 | 15 mars 2021 | Budget genomsnitt 2022 |
|--|--------------|--------------|--------------|--------------|------------------------------|
| SUMMA FRITIDS EGEN REGI | 529 | 461 | 431 | 461 | 508 |
| SUMMA FRITIDS IKE | 11 | 12 | 12 | 13 | 10 |
| SUMMA FRITIDS FRISKOLOR TOTAL | 121 | 111 | 111 | 97 | 108 |
| | 661 | 584 | 554 | 571 | 626 |

Grund- och gymnasiesärskola

Verksamheten visar ett negativt avvikande resultat till och med augusti på -2 103,9 tkr. Avvikelsen förklaras av dyrare skolskjuts med -842 tkr för perioden samt att de går fler elever med större omvårdnadsbehov än budgeterat. Särskolefritids har fler elever än budgeterat, vilket påverkar resultatet negativt. Köp av verksamhet är enligt budget.

Prognosen på helår visar ett underskott på -2 800 tkr. Prognosen baseras på att det är högre skolskjutskostnader än budgeterat med samt fler elever med större omvårdnadsbehov i särskolan i egen regi.

Prognos: - 2 800 tkr

| Antal elever i grundsärskola | 15 sept 2022 | 15 mars 2022 | 15 sept 2021 | 15 mars 2021 | Budget genomsnitt 2022 |
|-------------------------------------|--------------|--------------|--------------|--------------|------------------------------|
| SUMMA SÄRGRUND EGEN REGI | 9 | 11 | 10 | 10 | 9 |
| SUMMA SÄRGRUND IKE | 0 | 1 | 1 | 2 | 0 |
| SUMMA SÄRGRUND FRISKOLOR | 2 | 2 | 2 | 2 | 2 |
| | 11 | 14 | 13 | 14 | 12 |

| Antal barn i fritidshem i grundsärskola | 15 sept 2022 | 15 mars 2022 | 15 sept 2021 | 15 mars 2021 | Budget genomsnitt 2022 |
|---|--------------|--------------|--------------|--------------|------------------------------|
| SUMMA FRITIDS SÄRGRUND EGEN REGI | 3 | 5 | 5 | 5 | 5 |
| SUMMA FRITIDS SÄRGRUND IKE | 0 | 0 | 0 | 0 | 0 |
| SUMMA FRITIDS SÄRGRUND FRISKOLOR | 2 | 2 | 2 | 2 | 0 |
| | 5 | 7 | 7 | 7 | 5 |

Elevhälsan

Verksamheten visar en positiv avvikelse till och med augusti på 114 tkr. Avvikelsen förklaras av lägre personalkostnader än budgeterat men väntas plana ut under resterande del av året.

Prognosen på helår för verksamheten är en ekonomi i balans.

Prognos: Enligt budget

Kulturskola

Verksamheten visar en negativ avvikelse till och med augusti med -204 tkr. Avvikelsen beror på att väntade intäkter inte är fakturerade, kommande statsbidrag samt att det är högre driftkostnader för perioden än budgeterat. Detta kommer plana ut under året.

Prognosen på helår för verksamheten är en ekonomi i balans.

Prognos: Ekonomi i balans

Gymnasieskola

Verksamheten visar en positiv avvikelse till och med augusti på +3 942 tkr.

Avvikelsen beror på att antalet elever är ett 20-tal färre än budgeterat.

Prognosen på helår för verksamhetsområdet är 5 100 tkr. Förklaring till prognosen är färre elever än budgeterat.

Prognos: 5 100 tkr

Kostenheten

Verksamheten visar en positiv avvikelse till och med augusti på + 793,3 tkr. Resultatet förklaras av lägre livsmedelskostnader för perioden. Verksamheten har en hög sjukfrånvaro.

Prognosen på helår visar en budget i balans, då priset på livsmedel har stigit under sommaren men beräknas täckas det nuvarande överskottet.

Prognos: Ekonomi i balans

Fritidsgård

Verksamheten visar en negativ avvikelse till och med juli med – 47 tkr. Intäkter från arbetsförmedlingen släpar samt att driftkostnaderna för perioden är något över budget. Väntas planat ut året.

Prognosen på helår visar en budget i balans.

Prognos: Ekonomi i balans

Investeringsuppföljning

Nedan följer en uppföljning av investeringsmedel. En stor del av investeringsmedlen är inte ianspråktagna. Resterbelopp från 2021 är markerade, övriga belopp tillhör 2022.

Investeringar förskolan

| Investeringar | Ram (tkr) | Beviljat Bou-nämnd (tkr) | Utfall januari-augusti |
|---|---------------------------|---------------------------|-------------------------------|
| Upprustning pedagogisk utemiljö 2021 | 95 | 95 | 67,3 |
| Verksamhetsmöbler | 200 | 200 | 104 |
| Pedagogisk utemiljö | 150 | 0 | 0 |
| Miljöförbättringar | 100 | 100 | 1,4 |
| Datorer/läsplattor | 100 | 100 | 0 |
| Totalt investeringar förskola | 550 år 2022 95 år 2021 | 400 år 2022 95 år 2021 | 105,4 år 2022 67,3 år 2021 |

Investeringar grundskolan

| Investeringar | Ram (tkr) | Beviljat Bou-nämnd (tkr) | Utfall januari-augusti (tkr) |
|---|------------------------------|------------------------------|--------------------------------|
| Möbler grundskolan 2021 | 338 | 338 | 287,7 |
| Systembyte | 300 | 300 | 0 |
| Möbler arbetsrum, skolmatsal och klassrum | 1 250 | 753 | 394,6 |
| Maskiner möbler slöjdsal | 50 | 40 | 28,6 |
| Pedagogiska datorer/läsplattor | 70 | 70 | 0 |
| Pedagogisk utemiljö | 150 | 0 | 0 |
| Digital klassrumsutrustning | 220 | 220 | 47 |
| Totalt investeringar grundskola | 2 040 år 2022 338 år 2021 | 1 383 år 2022 338 år 2021 | 470,2 år 2022 287,7 år 2021 |

Investeringar Kulturskolan

| Investeringar (tkr) | Ram (tkr) | Beviljat Bou-nämnd (tkr) |
|-----------------------------------|-----------|--------------------------|
| Inredning kulturskola | 50 | 0 |
| Instrument och inventarier | 90 | 0 |
| Totalt investeringar kulturskolan | 140 | 0 |

Investeringar fritidsgården

Kommentar: fritidsgården skriver fram ärenden till oktobernämnden.

| Investeringar (tkr) | Ram (tkr) | Beviljat Bou-nämnd (tkr) |
|------------------------------------|-----------|--------------------------|
| Möbler och annan utrustning | 70 | 0 |
| IT-utrustning | 50 | 0 |
| Totalt investeringar fritidsgården | 120 | 0 |

Investeringar kostenheten

| Investeringar (tkr) | Ram (tkr) | Beviljat Bou-nämnd (tkr) | Utfall januari-augusti (tkr) |
|----------------------------------|-----------|--------------------------|------------------------------|
| Köksutrustning | 150 | 73 | 0 |
| Totalt investeringar kostenheten | 150 | 73 | 0 |

Investeringar totalt

| Investering (tkr) | Ram (tkr) | Beviljat Bou-nämnd (tkr) | Utfall januari-augusti (tkr) |
|-------------------|------------------------------|------------------------------|------------------------------|
| Totalt | 3 000 år 2022 433 år 2021 | 1 856 år 2022 433 år 2021 | 575,6 år 2022 355 år 2021 |

Sammanträdesdatum: 2022-06-20
Diarienummer: KS.2022.103

§ 46

Revidering av bevarande- och gallringsplan för kommunstyrelsen

Beslut

1. Barn- och utbildningsnämnden, Samhällsbyggnadsnämnden och Socialnämnden uppdras att komplettera sina bevarande- och gallringsplaner med följande tillägg: "Handlingar som inkommit, upprättats eller expedierats till/ från e-tjänsteplattformen", och "Handlingar inom området skydd av personlig integritet (GDPR)", i enlighet med kommunstyrelseförvaltningens förslag.

Sammanfattning av ärendet

Enligt 3 § arkivlagen (1990:782) är "myndigheternas arkiv en del av det nationella kulturarvet". Arkiven ska "bevaras, hållas ordnade och vårdas så att de tillgodoser "rätten att ta del av allmänna handlingar, "behovet av information för rättskipningen och förvaltningen" och "forskningens behov".

Huvudregeln är således att arkiven ska bevaras. I 10 § arkivlagen medges dock att sådana allmänna handlingar som inte behövs för att arkiven ska tillgodose ovanstående ändamål får gallras. Vilka allmänna handlingar som får gallras ska framgå av bevarande och gallringsplanen som beslutas av kommunstyrelsen eller av respektive nämnd.

Revideringen omfattar dels komplettering av handlingstyper, dels borttag av vissa handlingstyper som ej är relevanta längre har flera av handlingstypernas gallringsfrister setts över och reviderats. Därutöver föreslås att Barn- och utbildningsnämnden, Samhällsbyggnadsnämnden och Socialnämnden uppdras att komplettera sina befintliga bevarande- och gallringsplaner med två tillägg, som specificeras under rubriken "förvaltningens synpunkter" i kommunstyrelseförvaltningens tjänsteskrivelse.

Av arkivreglementet framgår att respektive myndighet ansvarar för att fastställa sin egen bevarande- och gallringsplan. Förslag till beslut avser att kommunstyrelsen, för egen del, fastställer reviderad bevarande- och gallringsplan för styrelsen. Därutöver föreslår kommunstyrelsen att kommunfullmäktige uppdrar åt ovan nämnda nämnder revidera nämndens egna bevarande- och gallringsplan med föreslaget tillägg. Då kommunstyrelsen i denna fråga är likställd övriga nämnder behöver ett sådant uppdrag lämnas av kommunfullmäktige till berörda nämnder.

Den nu gällande bevarande- och gallringsplanen antogs av kommunstyrelsen 2017-02-06, KS § 17, (KS.2016.301). På grund av den digitala utvecklingen samt att nya handlingstyper har tillkommit sedan antagande föreslås en revidering av kommunstyrelsens bevarande- och gallringsplan.

Revideringen i bevarande- och gallringsplanen avser följande ändringar:

Det har skett en komplettering av handlingstyper och i vissa fall har handlingstyper tagits bort, då relevansen för att ha med dessa inte längre finns. I samband med revideringen har flera av handlingstypernas gallringsfrister setts över och reviderats vid behov. Det rör sig om handlingar inom följande verksamhetsområden: Ekonomi, IT, personal/ HR, servicecenter, bibliotek, kultur, fritid, näringsliv och turism.

Beslutsunderlag

1. Utdrag ur kommunstyrelsens protokoll 2022-05:30, § 65
2. Tjänsteskrivelse 2022-04-29
3. Förslag till revidering av kommunstyrelsens bevarande- och gallringsplan
4. Bevarande- och gallringsplan för Gnesta kommun som fastställts 2017-02-06

Tjänsteförslag

1. Barn- och utbildningsnämnden, Samhällsbyggnadsnämnden och Socialnämnden uppdras att komplettera sina bevarande- och gallringsplaner med följande tillägg: "Handlingar som inkommit, upprättats eller expedierats till/ från e-tjänsteplattformen", och "Handlingar inom området skydd av personlig integritet (GDPR)", i enlighet med kommunstyrelseförvaltningens förslag.

Förslag till beslut på sammanträdet

Ordföranden föreslår att kommunfullmäktige bifaller kommunstyrelsens förslag till beslut.

Beslutsgång

Kommunfullmäktige bifaller ordförandens förslag.

Sändlista

- ~ Kommunchef
- ~ Kanslichef
- ~ Kommunarkivarie
- ~ Samtliga nämnder