

## Sammanträde i barn- och utbildningsnämnden

### Tid och plats för sammanträde

Tisdagen den 30 mars 2021, kl. 16.00. B-salen, Västra Storgatan 15, Gnesta

### Gruppmöten

Respektive partigrupp anordnar själva sina gruppmöten.

### Förslag till justerare

Ordinarie: Inga-Lill Fredriksson (C) Ersättare: Anna Ekström (M)

### Tid och plats för justering

Protokollet justeras i direkt anslutning till sammanträdet. Kommunledningskontoret  
Västra Storgatan 15, Gnesta

### Allmänheten

Allmänheten är välkommen att närvara vid sammanträdet.

Beslutsunderlag till ärendena i kallelsen finns på [www.gnesta.se](http://www.gnesta.se) samt för läsning digitalt på servicecenter.

Frågor om kallelsen och ärendena besvaras av sekreteraren, tel: 0158-275 000.

## Dagordning

Sammanträdet öppnande samt upprop

Val av justerare och tid för justering

Godkännande av dagordningen

### Information:

- ~ Förskolans kärnprocess, Anne Hedlund, Monica Gustavsson, Josephine Harvey och Carol Moreno
- ~ Fritidsgården, Klas Jervfors Turner

Offentliga 1 -8, Ej offentliga 9

Nr	Diarienummer	Ärende
1	BOUN.2021.3	Förskoleplaceringar
2	BOUN.2021.27	Uppföljning kränkande behandling (Kompletteras senare)
3	BOUN.2021.28	Ekonomisk uppföljning (Kompletteras senare)
4	BOUN.2021.10	Årsredovisning barn- och utbildningsnämnden 2020
5	BOUN.2021.21	Riktlinjer tilläggsbelopp för förskola och grundskola
6	BOUN.2021.22	Tillfällig förstärkning av statligt stöd till skolväsendet 2021 "Skolmiljarden"
7	BOUN.2020.136	Klagomål mot förskolan De fyra årstiderna
8	BOUN.2021.4	Redovisning av delegationsbeslut
9	BOUN.2021.6	Förvaltningschefen informerar

**Linda Lundin****Marie Solter****Ordförande****Sekreterare**

Upprättad: 2021-03-22  
Diarienummer: BOUN.2021.3

Barn- och utbildningsnämnden

## Förskoleplaceringar

### Sammanfattning

Barn- och utbildningsförvaltningen redovisar inför varje nämnd placering för förskola och pedagogisk omsorg.

Faktiskt barnantal per den 15:e varje månad

	mar-20	apr-20	maj-20	jun-20	jul-20	aug-20	sep-20	okt-20	nov-20	dec-20	jan-21	feb-21	mar-21
Kristallen	36	36	37	37	37	36	36	36	36	36	36	36	36
Ringleken	34	35	35	35	35	32	33	34	35	35	37	37	36
Sjöstugan	73	75	75	79	79	62	69	68	69	69	71	71	71
Solrosen	69	67	68	68	68	1							
Vattentornet	32	32	32	32	32	2							
Tallen	37	37	37	37	33	32	35	35	37	37	35	35	35
Fågeldansen	96	104	105	104	103	86	98	98	101	101	105	104	105
Frustuna						63	69	69	70	71	77	83	85
<i>Summa Gnesta</i>	<i>377</i>	<i>386</i>	<i>389</i>	<i>392</i>	<i>387</i>	<i>314</i>	<i>340</i>	<i>340</i>	<i>348</i>	<i>349</i>	<i>361</i>	<i>366</i>	<i>368</i>
Ängen	69	69	70	69	69	56	56	57	57	57	59	59	62
Korallen	38	35	36	36	36	29	34	34	36	36	38	40	40
Gläntan	21	20	20	20	19	18	18	18	19	19	19	22	22
<i>Summa ytteromr.</i>	<i>128</i>	<i>124</i>	<i>126</i>	<i>125</i>	<i>124</i>	<i>103</i>	<i>108</i>	<i>109</i>	<i>112</i>	<i>112</i>	<i>116</i>	<i>121</i>	<i>124</i>
<i>Summa totalt förskola</i>	<i>505</i>	<i>510</i>	<i>515</i>	<i>517</i>	<i>511</i>	<i>417</i>	<i>448</i>	<i>449</i>	<i>460</i>	<i>461</i>	<i>477</i>	<i>487</i>	<i>492</i>
Ped. Omsorg	7	7	5	5	5	0	0	0	0	0	0	0	0
<i>Totalt förskola + PO</i>	<i>512</i>	<i>517</i>	<i>520</i>	<i>522</i>	<i>516</i>	<i>417</i>	<i>448</i>	<i>449</i>	<i>460</i>	<i>461</i>	<i>477</i>	<i>487</i>	<i>492</i>
Förskolan De fyra årstiderna	35	35	36	37	37	26	28	29	30	30	35	35	37
Förskolan Grinden	22	22	22	22	22	22	22	22	22	22	23	24	24
Gnesta waldorfförskola	35	36	36	36	36	30	30	34	34	35	35	35	33
Videungarna, ped. omsorg	10	11	10	10	7	6	10	10	10	10	11	12	14
<i>Summa fristående vht</i>	<i>102</i>	<i>104</i>	<i>104</i>	<i>105</i>	<i>102</i>	<i>84</i>	<i>90</i>	<i>95</i>	<i>96</i>	<i>97</i>	<i>104</i>	<i>106</i>	<i>108</i>

Upprättad: 2021-03-12  
Diarienummer: BOUN.2021.10

Barn- och utbildningsnämnden

# Årsredovisning barn- och utbildningsnämnden 2020

## Förslag till beslut i barn- och utbildningsnämnden

1. Barn- och utbildningsnämnden godkänner årsredovisningen för år 2020.

## Ärendebeskrivning

Barn- och utbildningsförvaltningen har upprättat en årsredovisning för år 2020 där verksamheternas arbete utifrån framtidsplanens mål och uppdrag beskrivs. Vidare redovisas förvaltningens organisation och uppdrag samt det ekonomiska utfallet med kommentarer. Förvaltningens arbete utifrån internkontrollplanen redovisas också i en bilaga.

## Förvaltningens synpunkter

### Jämställdhetsanalys utifrån checklista

Checklistan för jämställdhet bedöms inte vara tillämplig i ärendet.

## Beslutsunderlag

1. Tjänsteskrivelse 2021-03-12
2. Årsredovisning 2020
3. Uppföljning av internkontrollplan 2020

Monica Tägtström Bergman  
Tf. förvaltningschef

Alice Kyander  
Utredare

## Sändlista

~ Barn- och utbildningsförvaltningen





# Årsredovisning 2020

Uppföljning av framtidsplan 2020-2022 för barn- och utbildningsnämnden

Beslutsinstans      Barn- och utbildningsnämnden  
Beslutad              2021-03-30  
Dokumentansvarig    Förvaltningschef  
Diarienummer        BOUN.2021.10

GNESTA  
KOMMUN 

## Innehållsförteckning

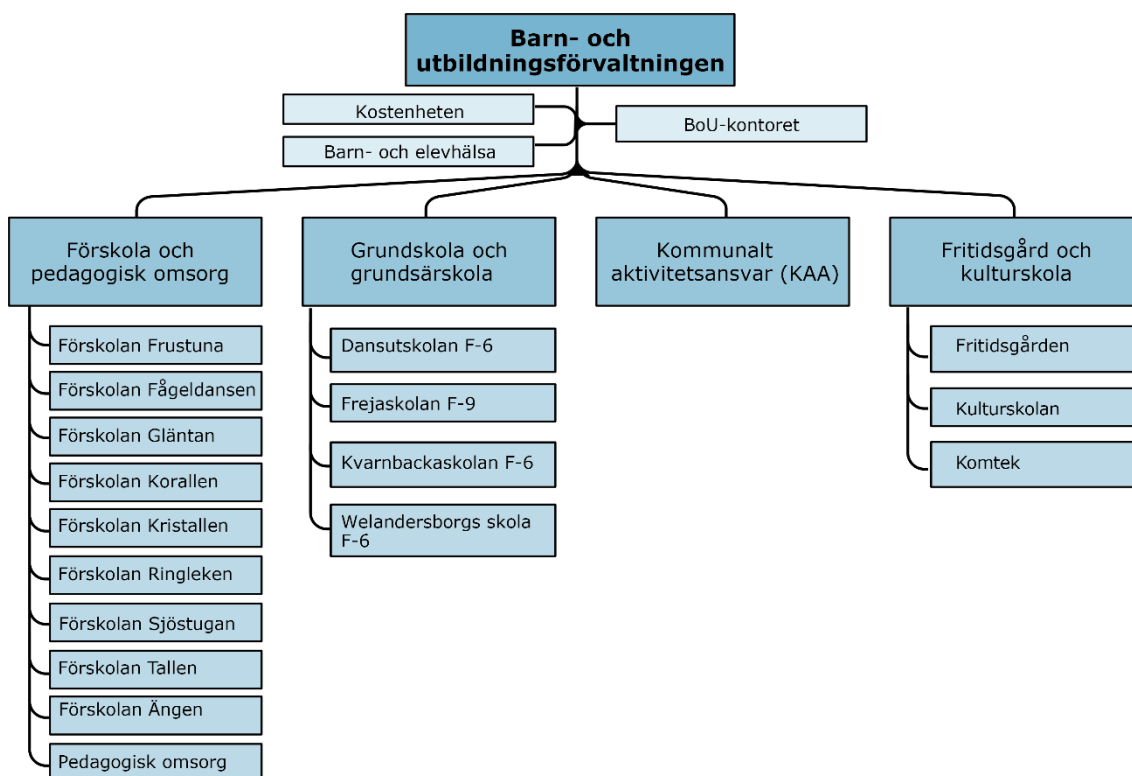
Förvaltningsberättelse.....	3
Barn- och utbildningsnämnden .....	3
Viktiga förhållanden för resultat och ekonomisk ställning .....	4
Händelser av väsentlig betydelse .....	5
Styrning och uppföljning av barn- och utbildningsnämndens verksamhet.	6
Inriktningsmål: En trygg skola med hög måluppfyllelse och starka kunskapsresultat.....	7
Inriktningsmål: En attraktiv kommun .....	40
Inriktningsmål: En hållbar kommun.....	43
Inriktningsmål: Service och bemötande .....	46
Inriktningsmål: En effektiv organisation .....	48
Inriktningsmål: En attraktiv arbetsgivare .....	51
Inriktningsmål: En god ekonomi .....	55
Resultaträkning .....	58
God ekonomisk hushållning och ekonomisk ställning .....	58
Förväntad utveckling.....	62



# Förvaltningsberättelse

## Barn- och utbildningsnämnden

Barn- och utbildningsnämnden ansvarar för det offentliga skolväsendet och lyder under kommunfullmäktige och det reglemente och de mål som fullmäktige antagit. Inom barn- och utbildningsnämndens ansvar ligger förskoleverksamhet med förskola och pedagogisk omsorg, grundskola inklusive förskoleklass och fritidshem, grundsärskola, gymnasieskola, gymnasiesärskola, kulturskola, fritidsgård samt kostenhet.



Barn- och utbildningsnämndens styrinstrument är framtidsplanen som innehåller bland annat mål och indikatorer och som visar hur nämndens verksamheter ska bedrivas och utvecklas. Framtidsplanen tar särskilt upp åtgärder som nämnden prioriterar för att nå de kommunövergripande och nationella målen. I årsredovisningen redovisas verksamheternas måluppfyllelse. Här beskrivs även åtgärder för att nå de mål som ännu inte är uppnådda och utvecklingsområden som är specifika för varje enhet.

## Viktiga förhållanden för resultat och ekonomisk ställning

### Väsentliga risker och osäkerhetsfaktorer

#### Omvärldsrisker (demografi, statsbidrag, lagstiftning)

Risk	Orsak	Påverkan	Hantering
Ökat/minskat barn- och elevantal för förvaltningen som helhet och per enhet	Att antalet barn per årskull varierar mellan åren.	Ökningar av antalet barn per årskull kan leda till lokalbrist på kort och/eller lång sikt. Små skolor är särskilt sårbara för demografiska förändringar, såväl vid ökningar som minskningar.	Bevakning av årskurser storlekar och planering i god tid.
Kortsiktiga ekonomiska tillskott som döljer faktiska underskott	Statliga ersättningar med anledning av coronapandemin.	Risk att åtgärder inte vidtas för att komma tillrätta med underliggande ekonomiska problem.	Förvaltningen tar fram bra prognoser, förbättrar den ekonomiska uppföljningen på alla nivåer inom förvaltningen.

### Verksamhetsrisker

#### (kvalitetsrisker, risk för oegentligheter (intern kontroll), avvikelse från lagkrav)

Risk	Orsak	Påverkan	Hantering
Brister i elevernas möjlighet att nå kunskapskraven	Brister i studiemotivation, problematisk frånvaro och hemmasittarproblematik. Distansundervisning och högre frånvaro pga. coronapandemin.	Kunskapstapp som leder till svårigheter att uppfylla kunskapskraven. Distansundervisningen påverkar undervisningen kommande läsår samt riskerar att påverka avgångsbetyg.	Identifiera och täcka upp kunskapstapp. Lovskola och andra extra insatser. Enskild kontakt med elever som är särskilt sårbara vid distansundervisning.
Lokalbrist och lärarbrist pga. timplansförändringar	Kommande timplansförändringar innebär att eleverna ska få fler timmars undervisning i vissa ämnen, däribland idrott.	Högt tryck på idrottssalar- och andra klassrum.	Översyn av schemaläggning och tillgängliga lokaler.

## Finansiella risker

Risk	Orsak	Påverkan	Hantering
Återbetalningsskyldighet av statsbidrag	Insatser som kommunen beviljats bidrag för, genomförs inte enligt plan/uppfyller inte de krav som Skolverket ställer för statsbidraget.	Förväntade intäkter försvinner, vilket leder till underskott.	Noggrannhet i ansökningar och kontinuerlig bevakning av att insatser genomförs enligt plan/krav.
Svårstyrda kostnader kopplat till gymnasieprogram	Elever väljer dyrare program än förväntat.	Även en liten ökning i programkostnad per månad och elev medför stora ökning av den totala kostnaden.	Arbete med prognossäkerhet. En ökad andel elever som blir behöriga till högskoleförberedande program, ökar sannolikheten att fler elever väljer sådana program. Dessa program kostar betydligt mindre än yrkesprogrammen.
Bristande inköpsrutiner	Ej samordnade inköp görs (av obehörig personal).	Avsteg från inköpsrutinerna riskerar att leda till ökade kostnader.	Säkerställa att inköpsrutinerna är kända och följs.

## Händelser av väsentlig betydelse

Barn- och utbildningsnämnden har aviserat att förvaltningen under 2021 ska vidta åtgärder för att öka lärartätheten i grundskolans låg- och mellanstadium.

För att säkerställa att resursfördelningen är ändamålsenlig, avser nämnden att genomföra en översyn av barn- och elevpengen.

I samband med terminsstarten i januari 2021 övergick högstadiet på Frejaskolan till distansundervisning efter rekommendation av smittskyddsläkare.

Distansundervisningen riskerar att leda till att eleverna inte får samma chans att tillgodogöra sig kunskap som under ett mer normalt år. Studieskulden riskerar att öka ju längre distansundervisningen och andra restriktioner och åtgärder kopplat till pandemin pågår.

Barn- och utbildningsförvaltningen har under året letts av en tillförordnad förvaltningschef. Rekryteringsprocess för ny förvaltningschef inleddes i slutet av november 2020.

## Styrning och uppföljning av barn- och utbildningsnämndens verksamhet

Kommunfullmäktiges nio inriktningsmål som redovisas nedan utgör grunden för barn- och utbildningsnämndens mål. Av dessa är målet om en skola med hög målopplifelse och starka kunskapsresultat grundläggande. Målet om en trygg vård och omsorg av hög kvalitet samt målet om välmående och växande företag berör inte direkt barn- och utbildningsnämndens verksamheter, varför barn- och utbildningsnämnden inte har mål och uppdrag inom dessa områden. Inom ramen för de övriga inriktningsmålen har barn- och utbildningsnämnden tagit fram egna mål och uppdrag.

Barn- och utbildningsnämnden har beslutat om internkontrollplansmål för 2020 i samband med beslut om framtidsplan. Dessa mål följs upp i en bilaga till årsredovisningen.

<p><b>En attraktiv kommun</b></p> <p>Som erbjuder goda boendemöjligheter, bra kommunikationer och infrastruktur samt ett brett utbud av fritidsaktiviteter.</p>	<p><b>En hållbar kommun</b></p> <p>Som långsiktigt utvecklar goda förutsättningar för människor, miljö och natur.</p>	<p><b>Service och bemötande</b></p> <p>Kontakter med Gnesta kommun ska kännetecknas av ett gott bemötande och en professionell service.</p>
<p><b>En skola med hög målopplifelse och starka kunskapsresultat</b></p> <p>Som ger varje elev lust att lära, samt förutsättningar att lyckas, utvecklas och rustas för vuxenlivet.</p>	<p><b>En trygg vård och omsorg av hög kvalitet</b></p> <p>Som utformas i nära samverkan med brukare och personal.</p>	<p><b>Effektiv organisation</b></p> <p>Med nya arbetssätt, ett aktivt förbättringsarbete och ny teknik skapas på ett ansvarsfullt sätt en effektivare organisation.</p>
<p><b>Välmående och växande företag</b></p> <p>Som bidrar till tillväxt, service och arbetstillfällen.</p>	<p><b>En god ekonomi</b></p> <p>God hushållning och planering av resurserna som bidrar till en långsiktigt ekonomisk hållbar utveckling.</p>	<p><b>Attraktiv arbetsgivare</b></p> <p>Som förmår attrahera, bibehålla och utveckla kompetens.</p>

## Inriktningsmål: En trygg skola med hög måluppfyllelse och starka kunskapsresultat

### Barn- och utbildningsnämndens mål för förskola

- Alla barn i förskolan lär och utvecklas i en pedagogisk, stimulerande och trygg lärmiljö

### Kvalitet i undervisningen

#### Uppdrag: Kompetens i förskolan

- Arbeta för att öka andelen legitimerade förskollärare i verksamheterna och fortsatt säkerställa att det finns minst en tillgänglig förskollärare per avdelning under dagen.

### Uppföljning

Förskolerektorerna arbetar för att nå och upprätthålla en god andel legitimerade förskollärare per verksamhet, men även för att säkerställa att det är väl fördelat mellan barngrupperna. Andelen legitimerade förskollärare skiljer sig åt mellan förskolorna, vilket kan bero på allt ifrån tjänstledighet eller sjukskrivningar till svårigheter att rekrytera.

Förskola	Antal förskollärare	Antal tjänster	Andel (%) förskollärare
Frustuna	6	14	42,9
Fågeldansen	9	20	45,0
Gläntan	1	4	25
Korallen	2	6	33,3
Kristallen	3	6	50
Ringleken	3	6	50
Sjöstugan	5	13	38,5
Tallen	3	6	50
Ängen	3	10	30
Totalt	35	85	41,2

- Fortsätta arbetet med att skapa möjligheter för kompetensutveckling för befintlig personal utan barnskötar- eller förskollärarexamen, som önskar att ta steget mot en formell utbildning.

### Uppföljning

Förvaltningen har inlett samarbeten med Mälardalens högskola vad gäller dels ett forskningsprojekt om digitala läromedel i förskolan och lågstadiet, som dock inte har kunnat slutföras enligt plan på grund av coronapandemin. Det andra samarbetet handlade om en fortbildning för 17 medarbetare i förskolan, utan barnskötarexamen. Fortbildningen genomfördes under sex heldagar under vintern 2019 och våren 2020. Innehållet för fortbildningen var förskolans uppdrag utifrån läroplanen, synen på utbildning i förskolan och hur vi arbetar för att stärka kvaliteten i våra lärmiljöer. Fortbildningen var mycket uppskattad av deltagarna och bedömningen är att den bidragit till att öka kvaliteten i förskolan då deltagarnas teoretiska kompetens ökat.

Uppdrag: Språkutvecklande arbetssätt

- Rikta kompetensutveckling och stöd till de verksamheter där det finns behov.

### Uppföljning

Förskolorna har behövt ställa om sin verksamhet under året för att hantera coronapandemin. Omställningen har inneburit ändrade rutiner för hämtning och lämning, att verksamheten bedrivits utomhus när detta varit möjligt och att verksamheterna till och från behövt fokusera på omsorg snarare än utbildning, på grund av hög frånvaro och snabba förändringar bland både barn och medarbetare. Möten och nätverksträffar har behövt ställas in eller hållas i ett annat format. Detta har påverkat förskolorna då det planerade utvecklingsarbetet på flera sätt pausats under året. Samtidigt har situationen inneburit att förskolorna behövt tänka nytt och organisera på nya sätt, vilket varit utmanande och gett perspektiv framåt på nya arbetssätt och metoder.

- Fortsätta att arbeta medvetet och planerat med berättande, läsning och skriftspråk.

### Uppföljning

Förskolorna har fortsatt arbeta med språkutveckling och rektorernas bild är att medarbetarna har en utvecklad metodik kopplat till detta. Förskolorna använder sig av tecken och symboler som stöd i kommunikationen. Förskolorna arbetar med samtal i olika former såsom boksamtal, berättande och återberättande samt skapande av enkla sagor med lämplig rekvisita. Likt tidigare år ser förskolorna att det språkutvecklande arbetet ger goda resultat i form av att barnen visar ett stort intresse för läsning och berättande och i övrigt utvecklar sina språkliga och kommunikativa förmågor. Under



läsåret 2019–2020 har förskolorna arbetat med särskilt fokus på teknik och naturvetenskap i litteraturen, vilket gett resultatet att barnen intresserat sig mer för dessa områden. Ett antal medarbetare har även deltagit i Läslyftet, även om alla moment inte kunnat avslutas på grund av coronapandemin. På grund av pandemin har förskolorna förlagt en stor del av sin verksamhet utomhus. Detta har möjliggjort att förskolan hittat nya sätt att arbeta med språkutveckling, samtidigt som många beprövade sätt att arbeta med det inomhus inte har gått att genomföra. Utifrån detta bedöms kvaliteten i det språkutvecklande arbetet ha minskat under året.

- Fortsätta att arbeta med lärmiljön som ett pedagogiskt verktyg.

### Uppföljning

Förskolorna arbetar löpande med att utveckla de pedagogiska lärmiljöerna utifrån de lokala förutsättningarna och barnens och medarbetarnas behov och önskemål. Exempel på sätt att arbeta med lärmiljöerna som pedagogiskt verktyg är att med hjälp av en projektor projicera en bild som passar det tema man arbetar med, eller ställa i ordning särskilda läshörnor eller skrivmiljöer. Under året har stora delar av verksamheten bedrivits utomhus, vilket ställt krav på kreativitet och flexibilitet hos medarbetarna gällande att anpassa lärmiljöerna utifrån förutsättningarna utomhus. Arbetet med minskade barngrupper innebär också att förskolorna behöver fortsätta utveckla förskolans lärmiljöer för att möjliggöra fler uppdelningar inomhus och utomhus.

Kompetensutveckling sker på de förskolor där behov finns. Flera medarbetare har visat intresse för att gå Skolverkets webbaserade utbildning om lärande och lärmiljöer, vilket därför kommer genomföras under våren 2021.

- Utveckla arbetet med digitala verktyg för att stärka flerspråkiga barns språkutveckling i svenska och i barnens modersmål.

### Uppföljning

Ett utvecklingsarbete kopplat till detta pågår och hänger ihop med uppdraget om språkutvecklande arbetssätt. Förskolorna har infört Polyglutt, som är en språkutvecklande bilderbokstjänst där man kan läsläsa till böcker på svenska och barnets modersmål. Verktöget har varit mycket uppskattat i de förskolor som använt tjänsten på prov. Flera pedagoger arbetar även med tecken som stöd, till exempel under samlingar, vilket är ett bra stöd för att utveckla kommunikationen för alla barn, inte minst barn med annat eller andra modersmål än svenska.

- Utveckla överlämningen mellan förskola och förskoleklass samt skapa möjligheter för kunskapsutbyte mellan förskola och förskoleklass, särskilt kopplat till förskolans språkutvecklande arbetssätt.

### Uppföljning

En grupp bestående av förskole- och grundskolerektorer samt andra medarbetare inom förskolan och skolan har fått i uppdrag att ta fram gemensamma rutiner och förhållningssätt för överlämning mellan förskolan och förskoleklass. I uppdraget ingår också att hitta möjligheter för kunskapsutbyte mellan verksamheterna. På grund av coronapandemin har gruppens arbete inte startat under våren och inte heller under höstterminen, vilket var planen.

Uppdrag: Stimulerande pedagogisk lärmiljö

- Fortsatt säkerställa att alla förskolor har en innehållsrik, stimulerande och inbjudande pedagogisk lärmiljö, där barnens tankar och synpunkter tas tillvara i enlighet med barnkonventionen.

### Uppföljning

Förskolorna Vattentornet och Solrosen har under året flyttat till nyrenoverade lokaler på Frustunagården och där bildat en ny förskola, Frustuna förskola. Flytten har inneburit helt andra möjligheter för verksamheterna att arbeta med att skapa bra pedagogiska lärmiljöer.

Arbetet beskrivs vidare under det snarlika uppdraget på sida 9.

Uppföljning av indikatorer

Indikatorer	Utfall 2018	Utfall 2019	Utfall 2020
Andel legitimerade förskollärare av antalet anställda*	31 %	39 %	41 %
Andel som instämmer i enkätfrågan "Mitt barn stimuleras till utveckling och ett lustfyllt lärande"	79 %	82 %	80 %

\*Källa 2018 och 2019: Skolverket. Källa 2020: förvaltningens egna uppgifter, andel av antalet befintliga tjänster.

### Legitimerade förskollärare

På grund av att Skolverket inte längre publicerar offentlig statistik för skolväsendet på kommun- och enhetsnivå, kommer det inte vara möjligt för förvaltningen att redovisa uppgifter om andelen legitimerade förskollärare på samma sätt som tidigare.

Förvaltningen kan ta fram uppgifter, men de är inte direkt jämförbara med de uppgifter som tidigare publicerats av Skolverket. Förvaltningen har under hösten undersökt hur många av de anställda inom förskolan som är legitimerade förskollärare. Resultatet av detta är att 41 procent av antalet anställda (utifrån antalet befintliga tjänster inom förskolan) är legitimerade förskollärare. Enligt den officiella statistiken från 2019 var

39 procent av de anställda (omräknat till heltidstjänster) legitimerade förskollärare. Eftersom dessa uppgifter inte är framräknade på samma sätt, går det inte att med säkerhet säga hur de olika uppgifterna förhåller sig till varandra.

### **Enkätresultat**

Förvaltningens årliga enkätundersökning genomfördes i maj bland vårdnadshavare till barn i förskolan. Av samtliga som svarade instämde fyra av fem i påståendet ”mitt barn stimuleras till utveckling och ett lustfyllt lärande”. Skillnader finns i vårdnadshavarnas uppfattning beroende på vilken förskola barnet går på. På en av våra förskolor instämmer 100 procent av de tillfrågade i påståendet, medan de flesta förskolor har mellan 80–90 procent som instämmer. Tre förskolor har en väsentligt lägre instämmandegrad än genomsnittet, där instämmer cirka 65 procent av de tillfrågade i påståendet. En av dessa förskolor är förskolan Vattentornet, som nämnden under våren fattade beslut om att flytta till Frustuna förskola, bland annat med syfte att få möjligheter till utveckling av den pedagogiska lärmiljön.

### **Pedagogiskt ledarskap**

Uppdrag: Stärkt pedagogiskt ledarskap

- Ta fram en gemensam plattform och rollbeskrivning för det pedagogiska ledarskapet för rektor för förskola och utvecklingsledare.

### **Uppföljning**

Någon gemensam plattform och rollbeskrivning har inte färdigställts på förvaltningsnivå, men arbetet med detta har inletts och ingår i arbetet med att utveckla förskolans modell, kärnprocessen, som beskrivs under uppföljningen av nästkommande uppdrag.

Förskolans utvecklingsledare avslutade under våren sin tjänst för att gå vidare till en tjänst utanför kommunen. Som en besparingsåtgärd beslutade nämnden att tjänsten inte skulle tillsättas under 2020. I beslutsunderlaget till denna besparingsåtgärd beskrev förvaltningen de konsekvenser detta kan få, men även vilka åtgärder och förändringar förvaltningen skulle vidta för att minimera negativa konsekvenser. Åtgärderna har i stort genomförts och bidragit till att de negativa konsekvenserna minskat. Samtidigt har akuta ärenden – kopplat till bland annat förskoleflytt, personalärenden samt förändrade arbetsätt och nya arbetsuppgifter på grund av pandemin – gjort att rektorerna ändå upplever att det är svårt för dem att vara närvarande pedagogiska ledare.

Vidare har uppdraget som arbetslagsledare, som tidigare funnits på förskolorna, avslutats. Detta då det varit svårt att hitta personal till de rollerna, då förskolornas ekonomiska förutsättningar inneburit att de bara kunnat erbjuda att arbetslagsledarna ägnar cirka två timmar i veckan åt uppdraget, medan övrig tid ägnas åt ordinarie förskolläraryuppgifter. För att underlätta för rektorerna att utöva sitt pedagogiska ledarskap arbetar rektorerna med att ta fram specifika utvecklingsuppdrag, som

personal kan söka. Under 2021 kommer personal kunna söka uppdraget som IKT-pedagog (Information Kommunikation Teknik). Uppdragen kommer vara tidsbegränsade och ha tydliga förväntningar på vad syftet med rollen är.

- Säkerställa att det finns en likvärdig struktur på alla enheter vad gäller arbetssätt internt och gentemot vårdnadshavare samt uppdragsbeskrivningar för olika uppdrag och kompetensutveckling. Detta ska presenteras inför nämnd under våren 2020.

### **Uppföljning**

Förskolerektorerna har tillsammans med förvaltningschef arbetat fram en modell, kallad kärnprocessen, för detta. Arbetet inleddes under våren och har fortsatt under hösten. Kortfattat är kärnprocessen sättet förskolan bedriver sitt systematiska kvalitetsarbete. Avgörande i detta är att utveckla bättre arbetsprocesser. Kärnprocessen består av tre delprocesser: uppföljning, planering och genomförande, som löper på i denna ordning med huvudsyfte att stödja barns utveckling. En grund i att få till en välfungerande kärnprocess är att förbättra förskolans kunskap om nuläget och barnets behov, vilket förutsätter en god dialog och samarbete med barnets vårdnadshavare. Kärnprocessen ska sjösättas genom kompetensutveckling och kommer att leda till en treårig utvecklingsplan. Arbetet behöver fortsatt utvecklas och implementeras i organisationen. En dragning om kärnprocessen och förskolornas arbete var planerat till ett nämndssammanträde under hösten men har inte kunnat genomföras på grund av inställda nämnder.

### **Systematiskt kvalitetsarbete**

Uppdrag: Utveckla det systematiska kvalitetsarbetet

- Säkerställa att samtliga verksamheter arbetar kontinuerligt med det systematiska kvalitetsarbetet under året.

### **Uppföljning**

Det finns ett befintligt systematiskt kvalitetsarbete på förskolorna. Förskollärare och flertalet barnskötare har schemalagd reflektionstid. Förskolorna arbetar utifrån ett pedagogiskt årshjul och gemensamma utvärderings- och uppföljningsmetoder för det systematiska kvalitetsarbetet. Dessutom finns tid för gemensam planering och att träffas i reflektionsgrupper. Dock har arbetet med minskade barngrupper inneburit att det blivit svårare att frigöra tid för när personalen ska ägna sig åt planering och utvärdering. Rektorens bedömning är att denna tid minskat under året. Schemalagd reflektionstid och gemensam planering är viktiga förutsättningar för att säkerställa uppföljning, utvärdering och utveckling av verksamheten. Under året har nya

dokument för nulägesamtal med vårdnadshavare introducerats, vilket tagits emot positivt av både medarbetare och vårdnadshavare.

## Trygghet

Uppdrag: Förskolorna kännetecknas av en trygg lärmiljö

- Arbeta medvetet och planerat med ett inkluderande arbetssätt.

## Uppföljning

Under våren har alla medarbetare inom förskolan utbildats i arbete med barn med funktionsvariationer, för att öka medvetenhet och kompetensen för detta inom verksamheterna. Detta har inneburit en möjlighet för medarbetarna att reflektera över förutsättningar för lärande och social, fysisk och pedagogisk lärmiljö. Ett särskilt prioriterat område i förskolans arbete med frågan om inkluderande arbetssätt, är närvarande pedagog, det vill säga pedagoger som är med, bland eller strax bredvid barnen och agerar med- och utforskande, samt barns möjlighet till inflytande. Förskolorna kan i och med detta sägas ha inlett ett arbete med att förankra dessa frågor ordentligt i verksamheterna.

- Vidta ändamålsenliga åtgärder för att säkerställa en lugn lärmiljö.

## Uppföljning

Nämnden fattade under våren ett inriktningsbeslut om att förskolorna ska inleda ett långsiktigt arbete med syfte att barnen ska vara i ett mindre sammanhang merparten av dagen. Arbetet har inletts på vissa förskolor. Samtliga förskolor sökte statsbidraget för minskade barngrupper 2020, men på grund av ett högt nationellt söktryck beviljades bara de förskolor med störst utvecklingsbehov, vilket inom Gnesta kommun var Frustuna, Gläntan och Korallen. Dessa förskolor har kommit långt i sitt arbete, utifrån sina grundförutsättningar. Inriktningsmålet innebär ett långsiktigt arbete som kräver olika insatser på olika förskolor. Vidare har förskolorna arbetat med att reflektera över förutsättningar för lärande, social, fysisk och pedagogisk miljö och påbörjat ett arbete med att utveckla detta i verksamheterna.

### Uppföljning av indikatorer

Indikatorer	Utfall 2018	Utfall 2019	Utfall 2020
Andel som instämmer i enkätfrågan "Mitt barn känner sig trygg i förskolan"	85 %	88 %	88 %
Andel som instämmer i enkätfrågan "Flickor och pojkar behandlas lika av personalen"	66 %	73 %	68 %

### Enkätresultat

Närmare 90 procent av vårdnadshavarna till barn i förskolan instämmer i påståendet ”mitt barn känner sig trygg i förskolan”. Sett till respektive förskola instämmer mellan cirka 80–100 procent beroende på enhet. En förskola, Vattentornet, hade något lägre resultat jämfört med övriga förskolor (76 %). Förskolan har efter sommaren flyttat till Frustuna förskola.

Gällande påståendet ”pojkar och flickor behandlas lika av personalen” instämmer strax under 70 procent av alla vårdnadshavare som besvarat enkäten, även om det finns relativt stora skillnader mellan olika förskolor. En förhållandevis stor andel av de tillfrågade har dock haft svårt att besvara frågan. På de två förskolorna med lägst andel som instämmer i påståendet, har en tredjedel svarat att de inte har någon åsikt. Detta förklarar till stor del skillnaderna.

### Tillsyn av fristående förskolor och pedagogisk omsorg

Barn- och utbildningsnämnden i Gnesta kommun ansvarar enligt skollagen för tillsyn av fristående förskolor, pedagogisk omsorg och fritidshem som nämnden har godkänt eller beviljat bidrag. Med tillsyn menas enligt skollagen en självständig granskning som har till syfte att kontrollera om den verksamhet som granskas uppfyller de krav som följer av exempelvis skollag, läroplan samt Skolverkets allmänna råd. I Gnesta kommun bedriver fyra fristående huvudmän förskola, fritidshem eller pedagogisk omsorg. Under hösten har barn- och utbildningsförvaltningen genomfört tillsyn av två fristående förskolor och ett fritidshem, där tillsynsbesluten bereds inför nämndbeslut i början av 2021. Tillsynsarbetet fortsätter under 2021 med tillsynsbesök i resterande fristående verksamheter och uppföljning av tillsynsbeslut. Under höstterminen har även två klagomål lämnats riktat mot fristående förskolor i kommunen, vilka utreds av förvaltningen.



## Barn- och utbildningsnämndens mål för grundskola, grundskola och fritidshem

### Grundskola och grundskola

- Eleverna når grundläggande kunskapskrav och utvecklas för att möjliggöra aktiva livsval
- Eleverna känner sig trygga i skolan
- Eleverna har en stimulerande lärmiljö
- Elevernas undervisning leds av legitimerade lärare

### Fritidshem

- Fritidshemmet stimulerar elevers utveckling och lärande samt erbjuder en meningsfull fritid och rekreation

## Grundskolan och grundskolan

### Kvalitet i undervisningen

#### Uppdrag: Behöriga lärare som samarbetar kring elevernas lärande

- Fortsätta den kompetensväxling som inleddes under 2019, med syfte att öka andelen legitimerade lärare med behörighet i minst ett ämne och likaså behörigheten per ämne.

### **Uppföljning**

Arbetet med kompetensväxling inleddes under 2019 och pågår fortsatt i form av nyrekrytering av legitimerade lärare. Under 2019 arbetade rektorerna successivt med att inte förnya visstidsanställningar och att stärka rekryteringsmöjligheterna för att öka andelen legitimerade lärare. Inför höstterminen 2020 rekryterade skolorna ett antal legitimerade lärare till sina skolor och förvaltningen ser att andelen legitimerade lärare har ökat, även om det inte går att rakt av jämföra nuvarande andel med förra årets statistik. Detta beror på att Skolverket enbart publicerar ny statistik på riksnivå, mer information om detta ges på sida 20. Förvaltningen gjorde inför hösten en inventering av hur stor andel av den undervisande personalen som har lärarlegitimation. Resultatet av detta redovisas under uppföljning av indikatorer på sida 21. Under höstterminen har skolorna fortsatt arbetet med att rekrytera legitimerade lärare för arbete i fritidshem, förskoleklass och grundskola.

- Successivt och utifrån givna förutsättningar fortsätta införandet av flerlärarsystem, som inleddes 2019, och andra gruppansättningsmetodiker i syfte att höja kvaliteten på undervisningen. Rapportera till nämnd hur arbetet gått inför höstterminen 2020.

### Uppföljning

Samtliga rektorer arbetar aktivt med att öka såväl andelen som antalet legitimerade lärare på skolorna. Förutsättningarna för detta skiljer sig åt beroende på skolornas storlek. På de två större skolorna arbetar man på olika sätt för att öka antalet lärare. Båda skolor har fler lärare anställda än det finns klasser i låg- och mellanstadiet, detta även när lärare i de praktiska och estetiska ämnena inte räknas med. Eftersom det på högstadiet krävs ämneslärare för att lära ut, arbetar man där med andra gruppansättningsmetodiker och att öka det kollegiala samarbetet på andra sätt. På de mindre skolorna utgör det låga elevantalet en begränsning vad gäller möjligheten att anställa fler lärare. Där arbetar man istället på andra sätt för att skapa ett gott samarbete mellan lärarna och klasserna. Fördelarna med att lärare arbetar tillsammans är många. Det uppges förbättra både lärarnas arbetsmiljö och barnens skoldag och kunskapsinläring. Arbetet med detta redovisades på septembers nämndssammanträde.

- Säkerställa att det finns en likvärdig struktur på alla enheter vad gäller ledningsgrupp, pedagogiska konferenser, elevhälsoteamens arbete, uppdragsbeskrivningar för olika uppdrag samt tydliga stadiövergångar.

### Uppföljning

Olika organisationsutvecklingsinsatser har påbörjats. Det pågår ett samarbete mellan rektorerna för att skapa likvärdighet mellan skolorna. Likt flera andra uppdrag har detta dock behövt nedprioriteras under året med anledning av coronapandemin.

Uppdrag: Inkluderande och stimulerande pedagogiska lärmiljöer

- Rapportera till nämnden hur arbetet med inkluderande och stimulerande lärmiljöer bedrivs i respektive verksamhet.

### Uppföljning

Två av tre rektorer redovisade muntligt sitt arbete med inkluderande och stimulerande lärmiljöer till nämnden i samband med att delårsrapporten beslutades av nämnden. En ytterligare dragning av den tredje rektorn var planerad till nämnden i november. Då nämnden ställdes in har förvaltningen inte kunnat genomföra dragningen. Alla tre rektorer arbetar för att skapa inkluderande och stimulerande lärmiljöer för alla elever,

där elever får en likvärdig undervisning av legitimerade lärare. Detta sker exempelvis i form av ett riktat och aktivt värdegrundsarbete, en tydlig verksamhetsidé och genom utvecklingsarbete med lärarna för att höja kompetens och utveckla goda arbetsmetoder. På Gnestas två mindre skolor saknas speciallärare och specialpedagogisk kompetens, vilket är nödvändigt för att säkerställa alla elevers utveckling. På dessa skolor arbetar fritidspersonalen även som elevassistenter under skolan, men då de flesta saknar en pedagogisk utbildning ser rektor ett stort behov av att höja kompetensen inom gruppen.

- Säkerställa att undervisningen organiseras på så sätt att så många elever som möjligt får sina stödbehov uppfyllda inom ramen för den ordinarie undervisningen. Endast i undantagsfall ska elever skiljas från sin ordinarie undervisningsgrupp.

## Uppföljning

Barn- och utbildningsförvaltningen har de senaste åren genomfört ett aktivt arbete för att säkerställa att så många elever som möjligt får sina stödbehov uppfyllda inom ramen för den ordinarie undervisningen, av legitimerade lärare. För närvarande finns inga indikationer på att elever placeras i mindre eller särskilda undervisningsgrupper utan att det finns goda skäl för detta. För att säkerställa att elever får de stödbehov de har uppfyllda på bästa sätt, genomfördes en översyn av stödfunktioner och elevhälsans arbete under våren med syfte att renodla de verksamheter och uppdrag som bedrivs inom ramen för elevhälsan och de särskilda undervisningsgrupperna.

I oktober 2020 hade sammanlagt 57 elever åtgärdsprogram varav 43 fick enskild undervisning och 23 hade undervisning i särskild undervisningsgrupp. Av de 57 elever med åtgärdsprogram hade 18 anpassad studiegång.

Under våren har nämnden fått ett föreläggande från Skolinspektionen gällande arbetet med pedagogiska utredningar och hur beslut om åtgärdsprogram utformas. Föreläggandet handlar om att beslut om åtgärdsprogram i det gällande ärendet, inte var tillräckligt utförligt utformat samt att vissa beslutade åtgärder inte fattats utifrån elevens behov så som de framgått av en pedagogisk utredning. Varken Skolinspektionen eller förvaltningen har funnit skäl att ifrågasätta lämpligheten i de beslutade åtgärder, utan enbart att behoven inte framgått med önskvärd tydlighet i den pedagogiska utredningen och att åtgärdsprogrammet inte utformats så att det tydligt framgår hur elevens behov av särskilt stöd ska tillgodoses. Bakgrunden till detta är att beslut om åtgärdsprogram bland annat kan innebära anpassad studiegång, vilket är en mycket ingripande åtgärd, som i förlängningen kan leda till att elevens möjligheter till fortsatt utbildning begränsas. Beslutet kan överklagas och därför behöver beslutet vara tydligt formulerat så att det med klarhet framgår vilka åtgärder som ska genomföras och i exakt vilken utsträckning. Elevens pedagogiska utredning och rektors beslut om åtgärdsprogram har arbetats om utifrån den kritik som framgår av föreläggandet.

Det finns en risk att även andra beslut om åtgärdsprogram inte är så tydligt formulerade som de ska vara och att de fattats utan uttryckligt stöd i elevens pedagogiska utredning, även om det särskilda stödet är väl lämpat för eleven. Under hösten har förvaltningen sett över slumpmässigt utvalda åtgärdsprogram. Resultatet av denna kontroll visade att det förekommer att åtgärderna ibland är otydligt formulerade, att det inte tydligt framgår när och hur åtgärderna ska följas upp, samt att beslut om åtgärdsprogram ibland används för löpande dokumentation av en elevs behov och utveckling. Arbetet med att säkerställa att alla åtgärdsprogram utformas på ett korrekt och enhetligt sätt fortsätter under 2021.

Uppdrag: Stärkt arbete för skolnärvaro

- Fortsätta arbetet med att främja skolnärvaro inom ramen för Skolspåret.

### Uppföljning

Arbetet med att främja skolnärvaro fortgår på skolorna, men har påverkats då coronapandemin innebär att många elever haft en förhöjd frånvaro. Att främja skolnärvaro och förebygga problematisk skolfrånvaro innebär att skolorna ska följa upp både upprepad ströfrånvaro och omfattande frånvaro. Skolan beslutar om åtgärder beroende på hur omfattande elevens frånvaro är, oavsett om den betecknas som giltig eller ogiltig. Ogiltig frånvaro definieras som all frånvaro som inte har meddelats eller bekräftats av elevens vårdnadshavare. Runt årsskiftet 2019–2020 sattes en förvaltningsövergripande styrgrupp samman för att styra arbetet och säkerställa ett gemensamt och enhetligt arbete, där huvudmannen tydligt följer upp problematisk skolfrånvaro. Gruppen har dock inte haft möten ännu, på grund av den situation som varit under året.

Frånvaro vårterminen och höstterminen 2020, årskurs 1-9, Gnesta kommun. Genomsnittlig total frånvaro (giltig och ogiltig) samt genomsnittlig ogiltig frånvaro, uppdelat per kön.

		Total frånvaro (%)		Ogiltig frånvaro (%)	
		VT 2020	HT 2020	VT 2020	HT 2020
<b>Årskurs 1</b>	<b>Alla elever</b>	<b>12,3</b>	<b>8,9</b>	<b>0,9</b>	<b>0,2</b>
	Flickor	10,8	7,6	0,9	0,1
	Pojkar	14,4	9,8	0,9	0,3
<b>Årskurs 2</b>	<b>Alla elever</b>	<b>12,1</b>	<b>*</b>	<b>0,2</b>	<b>*</b>
	Flickor	10,9	*	0,2	*
	Pojkar	13,3	*	0,2	*
<b>Årskurs 3</b>	<b>Alla elever</b>	<b>12,8</b>	<b>10,4</b>	<b>1,3</b>	<b>0,1</b>
	Flickor	13,7	10,2	1,8	0,2

	Pojkar	12,0	10,6	0,9	0,1
<b>Årskurs 4</b>	<b>Alla elever</b>	<b>12,0</b>	<b>8,8</b>	<b>0,4</b>	<b>0,2</b>
	Flickor	11,2	8,5	0,3	0,1
	Pojkar	12,7	9,1	0,5	0,2
<b>Årskurs 5</b>	<b>Alla elever</b>	<b>11,6</b>	*	<b>0,6</b>	*
	Flickor	12,6	*	0,5	*
	Pojkar	11,0	*	0,6	*
<b>Årskurs 6</b>	<b>Alla elever</b>	<b>14,8</b>	<b>10,1</b>	<b>1,4</b>	<b>0,3</b>
	Flickor	13,1	9,8	1,5	0,1
	Pojkar	16,4	10,3	1,2	0,4
<b>Årskurs 7</b>	<b>Alla elever</b>	<b>17,3</b>	<b>13,4</b>	<b>1,1</b>	<b>1,0</b>
	Flickor	19,1	10,8	0,9	0,9
	Pojkar	15,7	15,5	1,3	1,1
<b>Årskurs 8</b>	<b>Alla elever</b>	<b>19,2</b>	<b>14,1</b>	<b>2,0</b>	<b>0,9</b>
	Flickor	17,7	16,0	1,3	0,8
	Pojkar	20,8	12,2	2,7	0,9
<b>Årskurs 9</b>	<b>Alla elever</b>	<b>16,7</b>	<b>19,3</b>	<b>2,7</b>	<b>1,3</b>
	Flickor	18,0	19,4	2,4	1,3
	Pojkar	15,4	17,5	3,0	1,1

Källa: Inrapporterade uppgifter i Infomentor. \*Uppgifter saknas på grund av ofullständiga underlag för årskursen.

Tabellen ovan visar en sammanställning av den totala och den ogiltiga frånvaron i samtliga årskurser för vårterminen 2020 och höstterminen 2020. Uppgifter från de två mindre skolorna i kommunen saknas i sammanställningen, då dessa skolors frånvaroregistrering gjorts på ett annat sätt än för de andra skolorna<sup>1</sup>. Den totala frånvaron under 2020 har varit högre än den var under HT2019 vilket till stor del kan förklaras av coronapandemin. Uppmaningen att stanna hemma vid minsta symtom har lett till en generell ökning av sjukfrånvaron i kommunen och samhället, så även inom skolan. Även den ogiltiga frånvaron ökade under vårterminen 2020 jämfört med höstterminen 2019. Under höstterminen 2020 gick den ogiltiga frånvaron ned och låg då på samma nivå eller något lägre än höstterminen 2019. Detta gäller högstadiet, som är de enda årskurser där det finns jämförbara uppgifter för 2019.

<sup>1</sup> De aktuella skolorna har under vårterminen 2021 börjat registrera frånvaro på samma sätt som övriga skolor.

Efter den ganska kraftiga ökningen av den totala frånvaron från terminen före pandemin till våren 2020, sjönk den totala frånvaron i samtliga årskurser utom åk 9 höstterminen 2020. Den totala frånvaron ligger dock fortfarande på en högre nivå än den gjorde innan pandemin bröt ut.

Det finns inget tydligt mönster vad gäller flickors och pojkars frånvaro på årskursnivå – i vissa årskurser är frånvaron högre bland flickor, i andra bland pojkar och det går inte att uttyda några könsrelaterade samband i frånvaron över tid.

	HT2019	VT2020	HT2020
Andel (%) elever med mer än 10 % frånvaro	33,1	53,8	48,8
Andel elever (%) med mer än 20 % frånvaro	10,1	22,3	17,5

Utvecklingen av andelen elever med mer än 10 respektive 20 procents frånvaro har följt samma mönster som den totala frånvaron: en större ökning våren 2020 följt av en minskning hösten 2020, där nivån dock är betydligt högre än den var före pandemin. Det syns inga skillnader mellan flickor och pojkar – höstterminen 2020 hade 17,4 procent av flickorna och 17,5 procent av pojkarna en frånvaro på mer än 20 procent.

Uppdrag: Ökad rörelse och motion

- Utveckla arbetet med hur elever ska få tillgång till mer rörelse och motion under skoldagen

### Uppföljning

Likt föregående år arbetar skolorna på olika sätt med att öka elevernas tillgång till rörelse och motion under skoldagen. En skola arbetar med konceptet Brain Body Break, en typ av rörelsepaus under pågående lektion, med syfte att öka koncentrationen. På samma skola pågår ett trivselledarprojekt, som innebär att elever leder lekar för sina klasskamrater. Vidare pågår projektet Hälsofrämjande skola på samma skola. Utöver detta arbetar man med rastbod och strukturerade rastverksamheter.

Under året har fritidshemmen förlagt stora delar av sin verksamhet utomhus, som en åtgärd för att minska smittspridningen. Då utomhusaktiviteter ofta innehåller mer rörelse och motion, kan tillgången till detta tänkas ha ökat under såväl vår- som hösttermin. Även lektioner har hållits utomhus i den mån det varit möjligt, vilket inte nödvändigtvis inneburit ökad motion men däremot ökad vistelse i den friska luften.



- Undersöka samordningsmöjligheter mellan skolorna gällande elevernas simundervisning och säkerställa likvärdighet.

## Uppföljning

En tidigare genomlysning av hur simundervisningen organiseras på skolorna, visade på skillnader. Det gäller både hur många gånger simundervisning anordnas och i vilka årskurser. I stort kan skillnaderna hänföras till skilda logistiska förutsättningar mellan olika skolor, där de mindre skolorna behöver åka buss för att ta sig till simhallen och även avsätta en större andel av personalen för att kunna bemanna simhallsbesöket på ett tryggt sätt. Grundskolerektorerna har, tillsammans med idrottslärarna, fått i uppdrag att se över hur en mer likvärdig simundervisning kan gå att åstadkomma. Arbetet skulle ha inletts under höstterminen men har skjutits upp med hänvisning till coronapandemin.

Uppföljning av indikatorer

## Läraryrshörighet

Indikatorer	Utfall 2018	Utfall 2019	Utfall 2020
Andel legitimerade lärare med behörighet i minst ett ämne	58,9	59,8	*

Källa: Skolverket. \*Officiell statistik saknas, se nedan.

Uppgifter om andel legitimerade lärare med behörighet att undervisa i minst ett av de ämnen de undervisar i, har tidigare publicerats av Skolverket. Statistiken bygger på data från SCB, som sedan ett år tillbaka ändrat sin tolkning av offentlighets- och sekretesslagen. Nytolkningen innebär att statistik om enskilda huvudmän och fristående skolor ska sekretessbeläggas då de kan lida skada eller men om informationen direkt eller indirekt kan härledas till dem. Ärendet har prövats rättsligt av kammarrätten, vilken ger SCB rätt i sin bedömning. Högsta förvaltningsdomstolen har beslutat att inte pröva frågan, vilket innebär att kammarrättens dom ligger fast. Skolverket kommer utifrån detta beslutat att enbart publicera statistik på riksnivå. Detta får stora konsekvenser för nämndens verksamheter och möjlighet att följa skollagen avseende kraven på resursfördelning utifrån barns och elevers behov. En annan konsekvens är att jämförbar statistik över kommunens läraryrshörighet inte längre finns att tillgå.

Förvaltningen genomförde inför hösten en inventering av hur stor andel av den undervisande personalen som har läraryrshörighet. Resultatet av detta är att 92,6 procent av de som arbetar som lärare har en läraryrshörighet. I några fall kan det innebära att lärare räknas som legitimerade om de är legitimerade förskollärare, trots att de undervisar i grundskolan. Antalet läraryrshörigheter i kommunen ligger på samma nivå som förra året och antalet legitimerade lärare har ökat betydligt sedan 2019. Eftersom de uppgifter förvaltningen har möjlighet att ta fram inte är direkt

överensstämmande med den officiella statistik som tidigare publicerats av Skolverket, går det inte att jämföra uppgifterna med tidigare år.

### Betygsresultat

Indikatorer			2016	2017	2018	2019	2020
Årskurs 9							
Gymnasiebehörighet (%)	Frejaskolan	Totalt	69,1	88,4	80,2	82,8	91,1
		Flickor	80,0	97,7	83,1	81,3	96,8
		Pojkar	62,9	80,8	77,2	84,4	85,2
	Riket, totalt		83,1	82,5	84,4	84,3	85,6
Meritvärde	Frejaskolan	Totalt	182,1	214,3	208,7	204,9	213,4
		Flickor	220,2	251,5	224,4	213,3	234,9
		Pojkar	159,3	182,9	191,1	196,7	191,5
	Riket, totalt		224,1	223,5	228,7	229,8	231,1
Andel (%) minst E i alla ämnen	Frejaskolan	Totalt	57,3	76,8	69,6	63,3	73,2
		Flickor	75,0	88,4	78,0	60,9	85,5
		Pojkar	47,1	67,3	59,6	65,6	60,7
	Riket totalt		74,2	74,1	75,6	75,5	76,1

Källa 2017-2019, samt 2020 för riket totalt: Skolverket. Uppgifter för Frejaskolan 2020: Kolada

De samlade betygsresultaten för årskurs 9 visar att det skett en ökning inom samtliga tre betygsmått. Andelen elever som blev behöriga till gymnasieskolans nationella program (yrkesprogram) var vårterminen 2020 91 procent, en betydligt högre andel än förra året och den högsta andelen på fem år. Andelen behöriga var också högre än rikssnittet (85,6). En jämförelse med samtliga andra kommuner i SKR:s Öppna Jämförelser/Kolada visar att Gnesta ligger bland de 25 procent kommuner med högst andel gymnasiebehöriga 2020.

Det genomsnittliga meritvärdet, som ger ett mått på hur höga betyg eleverna nått, har också ökat jämfört med de två senaste åren, och ligger på 213,4. Meritvärdet är fortfarande på en nivå som ligger en bit under rikssnittet. Andelen elever som uppnår minst betyget E i samtliga ämnen har också ökat jämfört med tidigare, och är högre än de två senaste åren. Även detta mått ligger dock under snittet för riket.

I Kolada finns också de tre måtten ovan med en beräkning av avvikelser från ett så kallat modellberäknat värde. Detta innebär att en kommuns faktiska värde jämförs med ett värde som tar hänsyn till elevsammansättningen avseende olika socioekonomiska bakgrundsfaktorer. När det gäller både andelen behöriga till gymnasieskolan samt andelen som nått minst betyget E i samtliga ämnen, är Gnestas (Frejaskolans) resultat högre än för kommuner med jämförbara socioekonomiska förhållanden. Meritvärdet ligger fortfarande under värdet för jämförbara kommuner,

men skillnaden är avsevärt mindre än tidigare år (-8 i jämförelse med -26 året dessförinnan).

Liksom tidigare år, är det stora skillnader mellan flickors och pojkars resultat. Framför allt gäller det meritvärdet och andelen som har minst E i samtliga ämnen. Skillnaden mellan flickors och pojkars resultat är större än i riket. Vad gäller behörigheten till gymnasieskolans nationella program är skillnaden större än i riket, men där ligger både flickornas och pojkarnas resultat högre än rikssnittet för flickor respektive pojkar.

Frejaskolan jobbar med pojkarnas lägre uppfyllelse av kunskapskraven genom att knyta an till deras verklighet i större utsträckning för att skapa motivation för skolarbete. Skolan ser att studiemotivationen och tron på att kunna gå vidare till högre studier är lägre bland pojkarna än bland flickorna på högstadiet. Detta är ett område skolan arbetar med, men ännu inte nått tillräckligt långt med.

SALSA-värdet för årskurs 9 finns inte att tillgå, då Skolverket inte längre publicerar statistik annat än på riksnivå.

Indikatorer			2016	2017	2018	2019	2020
Årskurs 6							
Andel (%) minst E i alla ämnen	Gnesta, kommunala skolor	Totalt	66,7	79,0	75,0	68,7	73,1
		Flickor	64,6	88,5	91,4	79,7	84,6
		Pojkar	68,8	69,0	58,6	57,1	64,2
	Riket, totalt		79,2	77,7	77,1	73,9	*

\*Uppgiften publiceras inte längre av Skolverket.

Indikatorer		2017	2018	2019	2020
Årskurs 6					
Andel (%) minst E i alla ämnen	Dansutskolan	83,7	83,3	73,8	77,3
	Frejaskolan	76,0	71,7	48,9	62,2
	Kvarnbackaskolan	..	..	..	..
	Welandersborgs skola	~100	66,7	~100	~100

Källa 2017-2019: Skolverket. Källa 2020: Förvaltningens egna uppgifter. ~100 innebär att antalet som ej uppnått kunskapskraven (A-E) är färre än 5 elever. Om en resultatuppgift baseras på färre än 10 elever, dubbelprickas den av sekretesskäl.

Även inom årskurs 6 är andelen elever med minst betyget E i samtliga ämnen ökat. Vårterminen 2020 var andelen 73,1 procent, jämfört med 68,7 året innan. Då Skolverket inte längre publicerar detta mått på riksnivå längre, är en jämförelse med riket inte möjlig. Det finns dock andra mått för årskurs 6, där en jämförelse med andra kommuner och rikssnittet går att göra. I Kolada går att utläsa att andelen elever i åk 6 med lägst betyget E i matematik var 85,1 procent 2020, en ökning från 81,6 året innan. Resultatet ligger något under rikssnittet. I svenska var motsvarande 93,9 procent (87,5

år 2019), vilket ligger strax över rikssnittet och bland de 25 procent av kommunerna med högst resultat.

Uppföljning av ämnesproven i matematik och svenska i årskurs 3 och 6 finns inte att tillgå då de inte genomfördes på grund av coronapandemin. Även om de hade genomförts är det tveksamt om resultatstatistik hade funnits att tillgå med hänvisning till att Skolverket inte längre publicerar statistik på enhetsnivå.

## Enkätresultat

Indikatorer	Utfall 2018	Utfall 2019	Utfall 2020
Andel elever som instämmer i enkätfrågan "Skolarbetet gör mig så nyfiken att jag får lust att lära mig mer"	57 % (2), 44 % (5), 18 % (8)	66 % (2), 39 % (5), 15 % (8)	61 % (2), 29 % (5), 20 % (8)
Andel elever som instämmer i enkätfrågan "Jag vet vad jag behöver kunna för att nå målen i de olika ämnena"	61 % (2), 68 % (5), 30 % (8)	75 % (2), 67 % (5), 38 % (8)	58 % (2), 66 % (5), 21 % (8)
Andel elever som instämmer i enkätfrågan "Mina lärare förväntar sig att jag ska nå målen i alla ämnen"	83 % (2), 73 % (5), 56 % (8)	71 % (2), 76 % (5), 62 % (8)	80 % (2), 70 % (5), 62 % (8)
Andel vårdnadshavare som instämmer i enkätfrågan "Mitt barn stimuleras till utveckling och lärande utifrån sina förutsättningar och behov"	58 % (2), 55 % (5), 40 % (8)	59 % (2), 41 % (5), 40 % (8)	65 % (2), 55 % (5), 36 % (8)
Andel vårdnadshavare som instämmer i enkätfrågan "Mitt barn får det stöd och den hjälp som behövs för att nå målen"	70 % (2), 58 % (5), 42 % (8)	54 % (2), 49 % (5), 43 % (8)	68 % (2), 60 % (5), 39 % (8)

I årets enkätundersökning bland elever i årskurs 2, 5 och 8 tar eleverna ställning till påståendet "skolarbetet gör mig så nyfiken att jag får lust att lära mig mer". I år instämmer strax under två tredjedelar av eleverna i årskurs 2 i påståendet, vilket är en något lägre andel än förra året. Det finns vissa skillnader mellan de olika skolorna, men inget som sticker ut särskilt. I årskurs 5 instämmer totalt cirka en tredjedel av eleverna i påståendet. Detta är en nedgång på mellan 10–15 procentenheter jämfört med resultaten för 2019 och 2018. Stora skillnader finns mellan skolorna, där andelen som håller med i påståendet utgör 23 procent, 27 procent, 35 procent eller 63 procent beroende på i vilken skola eleven går. Skillnaderna mellan skolorna är inte i linje med de små skillnader som syns i resultatet för årskurs 2 – det är alltså inte så att resultatet generellt är mer positivt på vissa skolor, utan enbart för vissa årskurser på olika skolor. I årskurs 8 instämmer 20 procent av eleverna i påståendet, vilket är en ökning med fem procentenheter jämfört med förra året, om än från mycket låga nivåer. Som redovisats under respektive uppdrag ovan, pågår ett långsiktigt arbete med att stärka kvaliteten i undervisningen och därmed även elevers syn på skolarbete och lust att lära.

Elevernas vårdnadshavare bedömer genomgående skolorna mer positivt än deras barn i detta avseende. På påståendet "mitt barn stimuleras till utveckling och lärande utifrån sina förutsättningar och behov" instämmer 65 procent av vårdnadshavare för årskurs 2, 55 procent av vårdnadshavare för årskurs 5 och 35 procent för vårdnadshavare för

årskurs 8. Stora skillnader finns beroende på vilken skola vårdnadshavarna har sitt barn, där de större skolorna får genomgående mer positiva svar på påståendet. Samtidigt bör tilläggas att de två större skolornas resultat ökat markant för årskurs 2 och 5 jämfört med föregående år.

Liknande tendenser kan utläsas vad gäller påståendet ”mitt barn får det stöd och den hjälp som behövs för att nå målen”. I årskurs 2 och 5 instämmer 68 respektive 60 procent av vårdnadshavarna i påståendet, men stora skillnader finns mellan de större skolorna jämfört med de mindre. I årskurs 8 instämmer strax under 40 procent av vårdnadshavarna i påståendet.

I årskurs 2 och 5 instämmer 58 respektive 66 procent av eleverna i påståendet ”jag vet vad jag behöver kunna för att nå målen i de olika ämnena”. Relativt stora skillnader syns mellan skolorna, som till viss del är systematiska, det vill säga går igen i båda årskurser. I årskurs 8 instämmer strax över en femtedel i påståendet, vilket innebär ett tapp på närmare tjugo procentenheter jämfört med 2019, men enbart ett tapp på cirka tio procentenheter jämfört med 2018.

På påståendet om att ”mina lärare förväntar sig att jag ska nå målen i alla ämnen” instämmer 80 respektive 70 procent av eleverna i årskurs 2 respektive 5. I årskurs 2 syns bara smärre skillnader mellan elever på olika skolor, medan det i årskurs 5 finns något större skillnader, exempelvis sticker en av de mindre skolorna ut genom att samtliga elever instämmer i påståendet. I årskurs 8 instämmer strax över 60 procent av eleverna i påståendet, vilket är i linje med föregående års resultat.

## Pedagogiskt ledarskap

Uppdrag: Stärka det pedagogiska ledarskapet

- Redovisa till nämnden vilka åtgärder som vidtas när en elev riskerar att inte nå kunskapskraven.

## Uppföljning

Två av tre rektorer redovisade detta muntligt till nämnden i samband med att delårsrapporten beslutades av nämnden. En ytterligare dragning av den tredje rektorn var planerad till nämnden i november. Då nämnden ställdes in har förvaltningen inte kunnat genomföra dragningen. För att tidigt uppmärksamma elever som riskerar att inte nå målen arbetar alla skolor med kartläggning i förskoleklass och därefter med bedömningsstöd i olika grundskoleämnena. Elevernas kunskapsutveckling följs upp kontinuerligt och även vid särskilda sittningar. Vid oro för att en elev riskerar att inte nå kunskapskraven ger skolan stöd i form av exempelvis extra anpassningar eller särskilt stöd. Att inte nå kunskapskraven kan bero på många saker. I vissa fall kan det vara aktuellt för eleven att få sin undervisning i ett mindre sammanhang eller i en särskild undervisningsgrupp. Skolorna har även möjlighet att anordna lovskola för de elever som är i behov av det.

- Redovisa till nämnden hur rektorerna arbetar som pedagogiska ledare.

### **Uppföljning**

Två av tre rektorer redovisade detta muntligt till nämnden i samband med att delårsrapporten beslutades av nämnden. En ytterligare dragning av den tredje rektorn var planerad till nämnden i november. Då nämnden ställdes in har förvaltningen inte kunnat genomföra dragningen. Det planerade pedagogiska utvecklingsarbetet på skolorna har under året påverkats av coronapandemin, då skolorna inte kunnat samla lärare till gemensamma möten på samma sätt och då fokus mer än vanligt varit att lösa akuta problem och hitta lösningar och metoder för en mer flexibel undervisning då elever varit hemma med lättare förkylningssymtom.

- Fortsätta arbetet med att ta fram en gemensam plattform och rollbeskrivning för rektors pedagogiska ledarskap.

### **Uppföljning**

Uppdraget har nedprioriterats under året, då skolledningarna behövt fokusera på att upprätthålla kvaliteten i kärnverksamheten under coronapandemin. Under våren kallade förvaltningschef till möten kring rektors pedagogiska ledarskap, en plan för hur dessa kan återupptas skulle tas fram under hösten, men detta har inte genomförts.

- Säkerställa att varje skola har en rutin och tidsplan för kontinuerliga klassrumsobservationer.

### **Uppföljning**

Två av fyra skolor har fungerande rutiner för kontinuerliga klassrumsobservationer. På grund av den särskilda situation som varit under året, då rektorer deltagit i stabsmöten, behövt ställa in planerade processer för att hantera mer akuta situationer samt vidtagit åtgärder för att minska fysisk kontakt, har rutinerna för klassrumsobservationer inte genomförts enligt rutin. Planerade tillfällen för personalen att reflektera över den egna undervisningen förekommer också på skolorna. Rutiner för klassrumsobservationer behöver utvecklas på övriga två skolor.



## Systematiskt kvalitetsarbete samt bedömning och betygssättning

Uppdrag: Stärkt systematiskt kvalitetsarbete

- Säkerställa att samtliga skolor löpande följer upp sina resultat samt redogör för detta inför nämnd.

### Uppföljning

Samtliga skolor arbetar med ett systematiskt kvalitetsarbete (SKA), men det saknas i dagsläget ett gemensamt sätt att samla underlag och göra övergripande analyser. Ett så kallat SKA-dokument finns sedan tidigare för skolorna att använda när de dokumenterar det systematiska kvalitetsarbetet. På grund av rektorsbyten har mallen inte använts av två av skolorna. Vidare är analysdelen av skolornas dokumentation av SKA-arbetet inte alltid uttömmande. Det är även så att skolans analyser inte alltid kommer förvaltningskontoret till del, då rektorerna har olika sätt att dokumentera och sammanställa arbetet. Detta innebär att det är svårt för förvaltningen att centralt jämföra och analysera underlagen. Ett utvecklingsarbete av det systematiska kvalitetsarbetet är därför nödvändigt.

- Säkerställa att samtliga verksamheter arbetar kontinuerligt med det systematiska kvalitetsarbetet under året.

### Uppföljning

Som beskrevs ovan är ett utvecklingsarbete av det systematiska kvalitetsarbetet nödvändigt. Samtliga skolor arbetar på olika sätt med att utveckla kvaliteten i verksamheten under året, genom gemensamma dagar för planering och uppföljning. Huruvida detta dokumenteras och i vilket format skiljer sig dock åt mellan skolorna. Inför delårsrapporten lämnade två av fyra skolor lämnat in skriftlig dokumentation av det systematiska kvalitetsarbetet. Att två skolor inte lämnade in något förklaras av flera förändringar i ledarskapet på skolorna det senaste året.

- Säkerställa att samtliga skolor har en årsplanering med tillfällen för gemensamma diskussioner om betyg och bedömning.

### Uppföljning

Samtliga skolor har tillfällen för gemensamma diskussioner om betyg och bedömning under året. Utformning och dokumentation av dessa tillfällen skiljer sig dock åt och på vissa skolor saknas schemalagda tider för detta.

## Trygghet och studiero

### Uppdrag: Trygga och lugna lärmiljöer

- Säkerställa att den gemensamma rutinen för anmälan, utredning och uppföljning av fall av misstänkt kränkande behandling används, att anmälningarna analyseras systematiskt och leder till åtgärder samt löpande redovisa detta till nämnden.

### Uppföljning

Barn- och utbildningskontoret har utvecklade under våren rutinen för ett systematiskt arbete med att följa upp händelser av kränkande behandling. Den nya, förtydligade rutinen prövas under hösten och innebär att en tjänsteman på barn- och utbildningskontoret har ett tydligare ansvar för att gå igenom och följa upp de anmälningar om kränkande behandling som inkommer till huvudmannen. Kontoret kan välja att särskilt följa upp vissa ärenden, bland annat prioriterar man att följa upp upprepade kränkningar, personals kränkning av elev samt kränkningar av sexuell karaktär.

Nämnden fick under våren beslut om föreläggande från Barn- och elevombudet gällande tre ärenden om kränkande behandling. Föreläggandena rörde att vidta åtgärder så att skollagens krav på att motverka kränkande behandling uppfylls, i vilket ingår att se till att rektor anmäler uppgifter om upplevd kränkande behandling till huvudmannen. Förvaltningens bedömning är att den framtagna rutinen, som beskrivs i stycket ovan, har förbättrat arbetet i enlighet med de lagkrav som finns. Barn- och elevombudet har avslutat ärendena.

Under perioden 1 januari till 31 december 2020 har 168 fall av kränkande behandling anmälts i förvaltningens digitala system. Anmälningarna är fördelade enligt följande kategorier:

Kategori	Andel
Ingen vald kategori	6,7 %
Fysisk	50,3 %
Verbal	24,6 %
Psykosocial	14,4 %
Text/bild	2,1 %
Diskriminering	1,5 %
Trakasserier	0 %
Sexuella trakasserier	0,5 %

Källa: Inrapporterade uppgifter i Drafit

I delårsrapporten lyftes det faktum att närmare en tredjedel av alla anmälningar inte hade kategoriserats, som ett förbättringsområde. Under höstterminen har förvaltningens ledningsgrupp fått en genomgång i det digitala systemet där vikten av att kategorisera ärendet togs upp.

Förskolorna står för 7,1 procent av alla anmälningar. Vidare finns det stora skillnader i anmälningfrekvensen, som inte enbart går att förklara av skolans storlek. Skillnaderna i anmälningfrekvenser mellan skolorna bedöms bero på personalens olika anmälningbenägenhet och att skolorna kommit olika långt i att få in rutinen kring att anmäla fall av kränkande behandling. Skillnaderna bedöms inte säga något om hur vanligt förekommande kränkande behandling faktiskt är på de olika skolorna. Arbetet med att säkerställa att upplevda kränkningar anmäls till rektor och huvudman fortsätter.

På alla skolor finns elevhälsoteam som några gånger om året, tillsammans med undervisande lärare, har uppföljningar där man på gruppnivå diskuterar tryggheten och studieron i klassen och årskursen. Utifrån detta kan beslut tas om att till exempel omfördela resurser eller kuratorsstöd för vissa insatser på gruppnivå. De kränkingsanmälningar som gjorts tas med i bedömningen av trygghet på grupp- och individnivå och är en av flera utgångspunkter vid bedömning av vilka insatser som behöver genomföras.

- Säkerställa att de övergripande riktlinjerna för likabehandlingsarbete ligger till grund för verksamheternas likabehandlingsarbete samt redovisa skolornas likabehandlingsarbete till nämnden årligen.

## Uppföljning

Som beskrevs under punkten ovan, har förvaltningen under våren utvecklat de övergripande rutinerna kring arbetet för att motverka kränkande behandling. Enligt förvaltningens nya rutiner ska förvaltningskontoret årligen samla in skolornas likabehandlingsplaner för att säkerställa att planerna följer de övergripande riktlinjerna för likabehandlingsarbetet. Förskolornas och skolornas likabehandlingsplaner samlades in under september och oktober 2020, dock saknades likabehandlingsplan för några av förskolorna. Enligt skollagen är huvudmannen skyldig att alla förskolor och skolor arbetar målinriktat mot kränkande behandling av barn och elever, vilket bland annat innebär att varje förskola och skola ska upprätta en årlig plan mot kränkande behandling. Enligt Skolverket ska en sådan plan innehålla:

- En översikt över de mål som verksamheten har satt upp för det förebyggande arbetet.
- En översikt över de åtgärder som behövs för att förebygga och förhindra kränkningar.
- En redovisning av vilka åtgärder verksamheten planerar att påbörja eller genomföra under det gångna året.
- En redovisning av hur åtgärderna i den föregående årsplanen har genomförts.

Genomgången av förskolornas och skolornas planer visar att det finns ett behov att fortsatt utveckla planerna för att säkerställa att alla punkter uppfylls med tillräcklig konkretion.

- Säkerställa att skolorna har trygghetsplaner, med en kartläggning av var och varför elever upplever sig otrygga samt hur skolorna ska arbeta med att öka den upplevda tryggheten på skolorna.

## Uppföljning

Plan för trygghet ingår ofta i likabehandlingsplanerna. Skolorna får till sig var på skolan eleverna upplever otrygghet genom exempelvis spontana eller strukturerade samtal med elever, lokala enkätundersökningar och kartläggning eller analys av elevhälsoteamet.

### Uppföljning av indikatorer

Indikatorer	Utfall 2018	Utfall 2019	Utfall 2020
Andel elever som instämmer i enkätfrågan "Jag känner mig trygg i skolan"	72 % (2), 81 % (5), 69 % (8)	67 % (2), 72 % (5), 67 % (8)	74 % (2), 80 % (5), 77 % (8)
Andel elever som instämmer i enkätfrågan "Jag får lugn och ro på lektionerna när jag behöver det"	37 % (2), 30 % (5), 22 % (8)	31 % (2), 32 % (5), 27 % (8)	25 % (2), 35 % (5), 35 % (8)
Andel vårdnadshavare som instämmer i enkätfrågan "Mitt barn känner sig trygg i skolan"	76 % (2), 73 % (5), 77 % (8)	61 % (2), 69 % (5), 74 % (8)	75 % (2), 78 % (5), 62 % (8)
Andel vårdnadshavare som instämmer i enkätfrågan "Mitt barn får lugn och ro på lektionerna när det behövs"	28 % (2), 37 % (5), 19 % (8)	22 % (2), 26 % (5), 30 % (8)	38 % (2), 35 % (5), 21 % (8)

I samtliga tillfrågade årskurser uppger mellan 74 och 80 procent av eleverna att de känner sig trygga i skolan. Resultaten är relativt konstanta och enhetliga även mellan skolor och olika årskurser på samma skolor. Dock sticker förvaltningens minsta skola ut negativt. Där instämmer hälften respektive färre än hälften av eleverna i årskurs 2 och 5 i att de känner sig trygga i skolan. Viktigt att notera dock är att ingen av eleverna på denna skola har fyllt i att de inte instämmer, utan samtliga svaranden har svarat mellan 3-5 på den femgradiga skalan, där 1 och 2 räknas som negativa svar och 3 som att eleven varken svarar ja eller nej. Vidare kan noteras att resultatet för årskurs 2 och 5 på denna skola har ökat eller är i linje jämfört med föregående år, då andelen som instämde i påståendet var 20 respektive 50 procent.

Region Sörmland genomför var tredje år en enkätundersökning bland elever i årskurs 7 och 9. I årets enkätundersökning anger 94 procent av eleverna i årskurs 7 och 9 att de oftast eller alltid känner sig trygga i skolan, vilket är en klart högre andel än i vår egen

undersökning. Region Sörmlands enkät skiljer sig åt genom att formuleringen av frågan samt svarsalternativen är annorlunda jämfört med förvaltningens enkätfråga, vilket kan förklara att resultaten blir så olika.

Vårdnadshavarnas uppfattning om deras barns upplevda trygghet i skolan skiljer sig från elevernas resultat. I årskurs 2 och 5 instämmer 75 respektive 78 procent av vårdnadshavarna i påståendet, medan enbart 62 procent av vårdnadshavarna till elever i årskurs 8 instämmer. I årskurs 8 skiljer det alltså cirka tjugo procentenheter mellan vårdnadshavarnas och elevernas uppfattning om elevernas trygghet. Uppdelat per skola syns också stora skillnader i årskurs 2 och 5, där vårdnadshavare till elever på de mindre skolorna uppfattar barnens trygghet som sämre än på de större skolorna.

Resultaten på påståendet ”jag får lugn och ro på lektionerna när jag behöver det” håller sig mellan cirka 25 och 35 procent som instämmer oavsett skola eller årskurs. Två grupper sticker dock ut. Endast 10 procent av eleverna i årskurs 2 på den minsta skolan instämmer, medan så många som 73 procent av eleverna i årskurs 5 på den andra mindre skolan instämmer i påståendet. Vad gäller eleverna som gick i årskurs 2 på den minsta skolan, är rektors uppfattning att det inte är en grupp som sticker ut vad gäller lugn och ro i klassrummet. Samtidigt ändras gruppkonstellationen i samband med höstterminen 2020, då skolan har åldersintegrerade klasser. Årskurs 5 på rektorns andra skola, där enkätresultatet är högre jämfört med resterande femmor, sticker inte heller ut enligt rektors bedömning.

Vårdnadshavarnas uppfattning om deras barns möjlighet till studiero är relativt lik elevernas uppfattning. Detta gäller dock enbart på övergripande, kommunal nivå. Uppdelat per årskurs och skola blir skillnaderna mycket stora. I årskurs 2 instämmer 60 procent respektive 35 procent av vårdnadshavarna på de två större skolorna, medan 0 procent av de tillfrågade vårdnadshavarna på de mindre skolorna håller med i påståendet. Som tidigare nämnts har både elever och personal varit hemma i högre utsträckning än vanligt den här våren, på grund av coronapandemin. De mindre skolorna har haft svårare att hantera detta, då personalen består av färre personer och det är mycket svårare att tillfälligt flytta personal inom organisationen, vilket de andra skolorna har kunnat göra. Vårdnadshavare och elever på de mindre skolorna har upplevt vårens höjda lärarfrånvaro som rörig, även om det funnits en generell förståelse för det svåra läget som varit. Det är inte osannolikt att detta även har påverkat vårdnadshavarnas upplevelse av möjlighet till studiero i klassen.

I årskurs 5 ser enkätresultaten något annorlunda ut. Den skola som hade högst resultat bland årskurs 2 har även det bland årskurs 5, nämligen 46 procent som instämmer. Bland vårdnadshavare på den andra av de två större skolorna instämmer strax under 30 procent, vilket även är gällande på en av de mindre skolorna. På den minsta skolan har för få vårdnadshavare i årskurs 5 besvarat enkätundersökningen för att resultaten ska kunna redovisas.

Granskningar av nämndens verksamheter

### **Ärenden hos Skolinspektionen och Barn- och elevombudet**

Under året har sammanlagt sex anmälningar riktade mot grundskolorna lämnats till nämnden av Skolinspektionen och Barn- och elevombudet. Av dessa har två handlat om kränkande behandling medan övriga gällt rätt till stöd. Förvaltningen har utrett samtliga anmälningar och lämnat yttranden till Skolinspektionen i de ärenden där Skolinspektionen begärt detta. I två av fallen har Gnesta kommun fått beslut om föreläggande. Föreläggandena gällde att huvudmannen behövde vidta åtgärder så att skollagens krav att motverka kränkande behandling uppfylls, vilket har genomförts. Under året har även ärenden från föregående år utretts och hanterats. Samtliga ärenden hos Skolinspektionen och Barn- och elevombudet är nu avslutade.

### **Granskning av grundsärskolan**

Under våren genomförde Skolinspektionen en kvalitetsgranskning av grundsärskolans högre årskurser vid 30 skolenheter. I urvalet ingick grundsärskolan vid Frejaskolan. Efter besök med intervjuer och observationer konstaterade Skolinspektionen att undervisningen i hög utsträckning utformas så att eleverna ges förutsättningar att nå så långt som möjligt i sin kunskapsutveckling, men att skolan behöver inleda ett utvecklingsarbete inom området bedömning. Detta har åtgärdats genom en vidareutveckling av skolans systematiska kvalitetsarbete generellt samt att rektor säkerställt att alla som arbetar inom grundsärskolan, antingen helt eller delvis, nu deltar i regelbundna träffar för att tillsammans diskutera kunskapskrav och bedömning. Skolinspektionen bedömer att vidtagna åtgärder är tillräckliga och har därmed avslutat granskningen.

### **Revision**

Under våren genomfördes en granskning av barn- och utbildningsnämndens systematiska kvalitetsarbete inom grundskolan för att säkerställa arbetets ändamålsenlighet och att arbetet sker med tillräcklig intern kontroll. Granskningen genomfördes av PwC på uppdrag av de förtroendevalda revisorerna i Gnesta kommun. I revisorernas revisionskrivelse framgår att de bedömer att barn- och utbildningsnämnden delvis har säkerställt ett ändamålsenligt systematiskt kvalitetsarbete inom grundskolan och att detta delvis sker med tillräcklig intern kontroll. Enligt revisionsrapporten uppfyller nämnden tre av fem revisionsfrågor delvis, medan övriga två inte anses vara uppfyllda.

Revisionsrapporten rekommenderade att:

- Säkerställa att dokumentationen av det systematiska kvalitetsarbetet på huvudmannanivå utvecklas så att enskilda enheters resultat och förutsättningar framgår samt en tydlig analys av vad som påverkar/orsakar resultaten i grundskolan.

- Säkerställa att uppföljning och rapportering på huvudmannanivå ger nämnden en uppdaterad, samlad och jämförbar bild av utbildningen i grundskolan.
- Säkerställa att de insatser som nämnden beslutar om är tillräckligt kraftfulla för att skapa de förutsättningar som grundskolan behöver för att hantera de utmaningar som den står inför.

Utifrån rekommendationerna har delårsrapporten och årsredovisningen för 2020 utvecklats med uppföljning av bland annat skolfrånvaro, skolornas anmälningar om kränkande behandling, ärenden från Skolinspektionen och Barn- och elevombudet, inlämnade klagomål och synpunkter, samt granskningar av verksamheter. Där det varit lämpligt har uppföljningen redovisats på enhetsnivå. Arbetet med att utveckla uppföljningar, analys och beslutsunderlag fortgår.

## Fritidshem

Uppdrag: Stärkt samverkan

- Arbeta för att öka likvärdigheten inom fritidshemsverksamheten i kommunen.

### Uppföljning

Förvaltningen har en pågående dialog med samtliga rektorer kring att ta fram gemensamma ramar för hur fritidshemmens verksamhet ska organiseras, bedrivas och utvecklas. I detta ingår även dialog kring vilka yrkeskategorier som ska finnas i verksamheten. Syftet med dialogen är att skapa en samsyn och likvärdighet mellan skolornas fritidshem. På vissa av skolorna sker redan i dagsläget utveckling genom tydligare struktur för möten, planering, avstämningar och diskussioner kring verksamheten kopplat till läroplanens mål. Våren var speciell för fritidshemmen då mycket fokus lades på att introducera nya medarbetare i verksamheten. Under hela året har fritidshemmet behövt fokusera på att hantera de förändringar som coronapandemin inneburit för verksamheten.

På vissa av fritidshemmen är det stundtals stora elevgrupper, särskilt under en relativt kort period vid frukost på morgonen. Det innebär svårigheter att fånga upp alla elever, upprätthålla lugn och ro i matsalen samt svårigheter kring att hjälpa till att slussa vidare eleverna till lektionen eller ut på rast.

- Säkerställa att samverkan mellan hem, skola och fritidshem stärks.

### Uppföljning

Som beskrevs ovan arbetar förvaltningen med att ta fram en gemensam ram för hur fritidshemmens verksamhet ska bedrivas och utvecklas. När dessa ramar är satta kan vidareutvecklingen av samverkan mellan hem, skola och fritidshem ta vid. Redan i dagsläget förekommer arbeten på skolorna med att stärka kopplingen mellan



fritidshem och skola, exempelvis genom att ha med en representant för fritidshemmet i skolans ledningsgrupp, ha personal som arbetar både i fritidshemmet och i lågstadiet eller på annat sätt träffas gemensamt för att skapa en samsyn kring verksamhet och uppdrag. Samverkan med hemmen sker på flera sätt på skolorna, bland annat genom löpande kommunikation via Infomentor samt föräldramöten.

- Utveckla pedagogisk samverkan mellan skola och fritidshem för att säkerställa att verksamheterna arbetar utifrån ett helhetsperspektiv kring elevens skoldag.

### Uppföljning

Uppföljningen av föregående uppdrag gäller i stort även detta uppdrag. Samverkan mellan skola och fritidshem sker redan i dag, till exempel genom att en representant för fritidshemmet deltar i skolans ledningsgrupp, genom att personal arbetar både i fritidshemmet och i lågstadiet eller genom andra gemensamma träffar för att skapa en samsyn kring verksamhet och uppdrag. Arbetet behöver utvecklas, vilket har påbörjats genom en dialog kring samutnyttjande av resurser.

- Arbeta för att öka andelen legitimerade lärare i fritidshem.

### Uppföljning

Kompetensväxlingen inom fritidshemmets verksamhet har inneburit att majoriteten av de 28 tidigare medarbetarna avslutade sina tillsvidareanställningar i mitten av juni 2020. Dessa har bland annat gått vidare till nya jobb utanför kommunen, påbörjat studier, övergått till terminsanställning under tiden rekryteringen av legitimerad personal fortsätter eller, i två fall, fått nya tillsvidareanställningar i kommunen. Kompetensväxlingen har skapat förutsättningar för ökad behörighet på skolorna. Andelen legitimerade lärare i fritidshem bedöms ha ökat i kommunens fritidshem, och låg under hösten på cirka 29 procent av antalet anställda. Det går tyvärr inte att jämföra nuvarande andel med föregående år, då det inte funnits något mått hos Skolverket som visar andelen legitimerade lärare i fritidshem. Det enda officiella mått som funnits gällande utbildningsgrad inom fritidshemmet har varit andelen heltidstjänster med pedagogisk högskoleexamen, där Gnesta kommun 2019 låg på 18 procent (att jämföra med 39 procent för kommunala verksamheter på riksnivå). Då bristen på legitimerade lärare i fritidshem är stor i hela landet, behövs ett långsiktigt arbete för att rekrytera och behålla legitimerade lärare.

Skola	Antal lärare i fritidshem	Antal tjänster	Andel (%) lärare i fritidshem
Dansutskolan	3	11	27,3
Frejaskolan	4	8	50
Kvarnbackaskolan	1	3	33,3
Welandersborgs skola	0	6	0
<b>Totalt</b>	<b>8</b>	<b>28</b>	<b>28,6</b>

### Uppföljning av indikatorer

Indikatorer	Utfall 2018	Utfall 2019	Utfall 2020
Andel elever som instämmer i enkätfrågan "Jag känner mig trygg på fritidshemmet"	80 %	83 %	79 %
Andel elever som instämmer i enkätfrågan "Jag får lära mig många olika saker på fritidshemmet"	56 %	66 %	53 %
Andel elever som instämmer i enkätfrågan "Jag får stöd och hjälp om jag behöver det [på fritidshemmet]"	85 %	76 %	86 %
Andel vårdnadshavare som instämmer i enkätfrågan "Mitt barn känner sig tryggt på fritidshemmet"	70 %	56 %	81 %
Andel vårdnadshavare som instämmer i enkätfrågan "Mitt barn får det stöd och den hjälp [på fritidshemmet] som behövs utifrån barnets förmågor"	55 %	62 %	58 %

Bland de elever i årskurs 2 som går i fritidshem efter skolan, instämmer fyra av fem i påståendet "jag känner mig trygg på fritidshemmet". Vissa skillnader finns mellan olika skolor. Fritidshemmet på den minsta skolan sticker ut mest, där resultatet är strax över tio procentenheter lägre än genomsnittet. Vårdnadshavarnas uppfattning följer i stort elevernas uppfattning, även om vårdnadshavarna på de två större skolorna bedömer tryggheten som större än eleverna själva. På en av de mindre skolorna är fallet det motsatta, där är vårdnadshavarnas uppfattning tjugo procentenheter sämre än elevernas.

Gällande påståendet "jag får lära mig många olika saker på fritidshemmet" instämmer strax över hälften av eleverna i påståendet, med vissa skillnader mellan olika skolor. På frågan om stöd och hjälp är instämmandegraden högre, 86 procent av eleverna instämmer i att de får stöd och hjälp om de behöver det. Inga större skillnader syns mellan olika skolor. Vårdnadshavarna har däremot en mer negativ bild, då enbart 58 procent av vårdnadshavarna instämmer i motsvarande fråga för dem. Det finns stora skillnader mellan skolorna, på en av de mindre skolorna instämmer enbart en av fem i påståendet.

## Barn- och utbildningsnämndens mål för gymnasieskolan och gymnasiesärskolan

- Alla elever utvecklas och når målen för sin utbildning.
- Fler elever går vidare till högskolestudier.
- Eleverna på introduktionsprogrammen i egen regi uppnår behörighet till nationella program.
- Unga inom det kommunala aktivitetsansvaret övergår till studier eller arbete.

### Uppdrag: Ge goda förutsättningar för vidare studier och arbete

- Arbeta för ett samarbete mellan grundskolan och högskolan, för att inspirera till högskolestudier.

### Uppföljning

Förvaltningen arbetar inte på något systematiskt sätt för att öka samarbetet mellan kommunernas grundskolor och högskolor eller universitet, med syfte att inspirera eleverna till högskolestudier. Detta beror på att förvaltningen prioriterat andra uppdrag i framtidsplanen. Däremot samarbetar förvaltningen med Mälardalens högskola vad gäller utbildning och medarbetares deltagande i en forskningsgrupp.

- Säkerställa att alla elever ges en god studievägledning och påvisas alternativen efter gymnasiet, såsom högskoleutbildning och olika vägar till arbetsmarknaden.

### Uppföljning

Inför höstterminen 2020 har en ny studie- och yrkesvägledare (SYV) rekryterats för att arbeta med högstadiееleverna och elever inom det kommunala aktivitetsansvaret (KAA, mer om detta nedan). Detta möjliggör att på ett bättre sätt följa upp elever som inte kommer in på sina sökta utbildningar eller avbryter sina studier. På övriga skolor saknas tillgång till studie- och yrkesvägledning helt. Tjänsten är på sammanlagt 65 procent vilket enbart ger ett begränsat utrymme för att informera och vägleda inför gymnasieantagningen samt ge studie- och yrkesvägledning till unga mellan 16–19 år som efter högstadiet inte påbörjat, alternativt inte avslutat, en gymnasieutbildning, samt vägleda inför och administrera PRAO.

Det finns dock en stor potential med att ha en studie- och yrkesvägledare som även arbetar med elever i yngre åldrar, för att tidigt vidga elevers syn på vilka studie- och yrkesvägar som finns tillgängliga för dem och visa på alternativ till traditionella, begränsande, föreställningar om studie- och yrkesval kopplat till kön, kulturell och social bakgrund. Detta bör även kunna ge långsiktiga samhällsekonomiska vinster. Enligt Skolverket kan en väl fungerande vägledning nämligen innebära färre studieavbrott, att fler går ut gymnasieskolan med godkända betyg samt på sikt en bättre

arbetskraftsförsörjning. För att utveckla studie- och yrkesvägledningen på samtliga kommunens skolor krävs ett utökat uppdrag och tjänst, vilket inte har bedömts vara möjligt ur budgethänsyn.

Uppdrag: Utveckla arbetet med det kommunala aktivitetsansvaret

- Utveckla samarbetet med utbildningscentrum och arbetsmarknadsenheten.

### Uppföljning

Samarbetet med utbildningscentrum och enheten för stöd till arbete har utvecklats under året. Utvecklingen innebär att elever som är aktuella för stödinsatser genom det kommunala aktivitetsansvaret (KAA), från och med höstterminen läser kurser eller utbildningar via utbildningscentrum. Detta innebär inga konkreta förändringar för eleverna i deras studier, de fortsätter studera utifrån samma kunskapsinnehåll och betygskrav. Samarbetet har utvecklats för att bättre svara mot de lagkrav som ställs på den gymnasiala utbildningen. Förvaltningens gymnasieansvarige har löpande kontakt med ansvarig på utbildningscentrum. Som en studiemotiverande insats för ungdomar inom KAA, kan utbildningen kombineras med praktik. I arbetet med detta sker löpande kontakt med enheten för stöd till arbete. Under hösten har sex ungdomar erbjudits praktik. Samarbete sker även kring feriearbete.

- Utveckla arbetet med det kommunala aktivitetsansvaret genom kontinuerlig uppföljning samt utarbetande av rutiner.

### Uppföljning

Det kommunala aktivitetsansvaret innebär att kommunen har en skyldighet att tillse att ungdomar mellan 16 och 19 år, som inte genomför eller har genomfört en gymnasieutbildning, erbjuds insatser. Insatserna ska i första hand syfta till att ungdomen påbörjar eller återupptar studier. Ett aktivt arbete med det kommunala aktivitetsansvaret innebär långsiktiga samhällsekonomiska vinster. Förvaltningen har under våren utvecklat arbetet med det kommunala aktivitetsansvaret ordentligt. En ny modell för arbetet har tagits fram, vilket innebär att förvaltningen arbetar mer utåtriktat genom att:

- Löpande identifiera och kontakta ungdomar utan gymnasieexamen eller pågående gymnasiestudier via uppsökande verksamhet.
- Informerar och vägleder om möjliga utbildnings- och yrkesvägar.
- Erbjuder lämpliga individuella alternativ i form av studier som i första hand motiverar den enskilde att återuppta studier, även praktik kan vara aktuellt
- Dokumentera insatser och registerföra för nationell uppföljning.
- Förebyggande arbete i form av kontakt med Frejaskolan, frånvarobevakning, samarbete med gymnasieskolor för att förebygga avhopp samt planerade aktiviteter på fritidsgården, jobbtorg och information på kommunens webbplats

och facebookside. Några av aktiviteterna har inte kunnat genomföras på grund av pandemin.

För en del av ungdomarna ger förvaltningen vägledning och stöd i att söka sig till gymnasieutbildningar i någon av de kommuner vi har samverkansavtal med. Andra ungdomar har behov som gör att Gnestas egen verksamhet bedöms som det mest lämpliga alternativet för att säkerställa att ungdomen påbörjar studier. Rätten till studier i Gnesta med stöd inom KAA prövas i varje enskilt fall, men kan bara bli aktuellt för:

- Ungdomar som saknar behörighet till yrkesprogram
- Ungdomar som saknar behörighet till högskoleförberedande program
- Ungdomar som har särskilda skäl att förlägga sina studier i Gnesta

Dessa elever erbjuds att bedriva studier med hjälp av studiecoach, lärare, viss elevhälsa och SYV. Detta ges i samma format som vid studier vid kommunens gymnasieverksamhet och själva verksamheten bedrivs fortsatt i samma lokaler och med den personal som tillhör gymnasieverksamheten. Formatet har visat sig vara mycket framgångsrikt då det lett till goda resultat för eleverna, som varit närvarande i skolan och på så sätt fått ett stärkt självförtroende. Eleverna kommer dock framöver formellt studera inom komvux och betygsättas av kursansvariga där. Anledningen till att eleverna kan studera via komvux, trots att de är i gymnasieåldern, är att eleverna bedöms ha särskilda skäl. För de ungdomar som i nuläget inte har en sysselsättning och inte kan eller vill studera har förvaltningen ett samarbete kring med enheten för stöd till arbete.

Inom ramen för KAA kan eleverna läsa grundskoleämnen de saknar godkänt betyg i, läsa motsvarande av gymnasieskolans kurser som erbjuds inom vuxenutbildningen eller läsa hela kurspaket som erbjuds via Vuxenutbildningen. Utgångspunkten är att studierna bedrivs på heltid, med schemalagd studietid 16 timmar i veckan och kontinuerlig tillgång till handledning och coachning. Anpassningar sker utifrån elevens individuella behov. Elever som studerar inom denna utbildningsform behöver, tillsammans med personal, se över och söka andra studiealternativ inför varje nytt läsår. Av de 17 ungdomar som studerade inom KAA vid slutet av vårterminen 2020, gick nio vidare till andra gymnasieutbildningar och har hittills klarat av sina studier. Ytterligare fem följer sin studieplan i planerad takt. Under hösten har 13 ungdomar varit inskrivna för studier vid KAA. Av dessa har en övergått till ett nationellt program och en har avslutat sina studier utan att andra insatser påbörjats.

- Utredda förutsättningarna för kommunens gymnasieverksamhet.

## Uppföljning

Förvaltningen har under våren utrett kommunens gymnasieverksamhet och hur den svarar mot de krav som ställs i skollagen. Det har då visat sig att den tidigare utformningen inte helt svarat mot de lagkrav som ställs kopplat till organisation, även om kvaliteten i undervisning varit mycket god och lett till goda resultat för eleverna sedan Gnestas gymnasieverksamhet startades 2017. Utifrån detta har förvaltningen arbetat för att hitta en form, i vilken undervisningen kan bedrivas för att fortsatt gagna de elever som är i behov av att studera i ett mindre sammanhang här i Gnesta. Förvaltningen har varit i kontakt med andra kommuner för att hitta goda exempel på en framgångsrik verksamhet. En lösning har hittats i form av ett skärpt och utökat ansvar gällande det kommunala aktivitetsansvaret (KAA) som kombineras med undervisning, vilket beskrivs under uppföljningen av uppdraget ovan. Från och med höstterminen 2020 har förvaltningen därför inlett detta nya arbetssätt, i samarbete med utbildningscentrum och enheten för stöd till arbete, båda inom socialförvaltningens verksamhetsområde.

Under läsåret 2020–2021 läser fortsatt ett fåtal elever redan påbörjade kurser inom ramen för Gnestas gymnasieverksamhet. Den nya organisationen innebär dock i praktiken att det inte kommer skrivas in några ytterligare elever i Gnestas gymnasieverksamhet, då dessa istället kommer att genomföra sina studier via komvux.

### Uppföljning av indikatorer

Indikatorer	Utfall 2018	Utfall 2019	Utfall 2020
Andel (%) elever med gymnasieexamen*	64,7 %	64 %	71,1 %
Andel elever som går över till högskola inom tre år efter avslutad gymnasieutbildning	29 %	31 %	**
Antal ungdomar inom KAA***	110	57	50

\*Källa: Kolada

\*\*Officiell statistik saknas

\*\*\*Till och med första halvåret 2018 räknades elever på introduktionsprogram med inom KAA.

## Inriktningsmål: En attraktiv kommun

### Barn- och utbildningsnämndens mål för fritidsgården

- Fritidsgårdens aktiviteter bidrar till att ge den breda målgruppen ungdomar en stimulerande fritid och rustar dem för ett gott vuxenliv

### Uppdrag: Inkluderande och trygg fritidsgård

- Utredda och föreslå nya mål och inriktning för fritidsgården.

### Uppföljning

Under våren upplevde fritidsgården en ökad oro kring unga, vilket antas vara kopplat till att gymnasieskolorna haft distansundervisning under våren. Under hösten har oron kring vissa unga fortsatt. Fritidsgårdens verksamhet har under olika tillfällen under året ställts om till att i högre utsträckning bedrivs utomhus och i mindre grupper, vilket genomförts både med anledning av coronapandemin samt som en trygghetsskapande åtgärd.

Fritidsgårdens nuvarande lokaler bidrar till viss del till en upplevd otrygghet, bland såväl medarbetare som besökare, då det bland annat är svårt att ha uppsikt över hela lokalen. Möjlighet att flytta verksamhetens lokaler har diskuterats under en längre period, och fanns med som uppdrag i framtidsplanen för 2019, men något beslut har inte fattats. Oron kring vissa unga, i kombination med skadegörelse och stölder, ledde till att personalstyrkan utökades under slutet av året. Utökningen har bland annat inneburit att fritidsgården kunnat bemanna entrén och skapa större trygghet. Sedan dess har inga stölder förekommit och personalens arbetsbelastning har också blivit mer hållbar. Dessa insatser, tillsammans med pågående samverkan med skola, polis och socialtjänst, har bidragit till att situationen nu är lugnare.

Vid höstterminens start och fram till mitten av november hade fritidsgården i snitt 52 besökare per dag, av vilka en tredjedel var tjejer. Majoriteten av besökare gick i årskurs sex och årskurs sju. I mitten av november sjönk sedan besöksantalet på grund av restriktioner kring antalet deltagare och tillfälligt stängda lokaler. Besöksantalet för hela året är därför lägre jämfört med tidigare år. Snittet för hela året är 33,4 besökare per dag, av vilka en tredjedel var tjejer. I absoluta tal har fler tjejer än tidigare besökt fritidsgården än tidigare år, men då även antalet killar har ökat har den relativa fördelningen inte förändrats. Att antalet besökare ökat under den del av året då fritidsgården hade öppet som vanligt beror på fritidsgårdens uppsökande arbete på skolor och fritiden. Fritidsgårdens bemanning är beräknad för cirka 25 besök per dag. Som beskrivits är det årliga snittet högre än så, och under delar av året var antalet besökare mer än dubbelt så högt jämfört med vad bemanningen var planerad för. Den tillfälliga utökningen av personal har därför varit välkommen ur fler aspekter än enbart som en trygghetsskapande faktor.



I december startade också fritidsgården, som enda kommun i Sörmland och en av cirka 40 kommuner i landet, en digital fritidsgård. I arbetet med den digitala fritidsgården har fritidsledarna haft hjälp av en grupp gymnasieungdomar som bidragit med sakkunskap kring servern Discord. Som komplement till Discord används även Instagram samt ett antal andra appar. Vid årsskiftet hade den digitala fritidsgården 83 användare, där flera varit aktiva dagligen. Vid de aktiviteter som fritidsgården genomfört på sociala medier har deltagandet varierat mellan två och 80 personer, men varit i snitt 30 deltagare per aktivitet.

### Uppföljning av indikatorer

Indikatorer	Utfall 2018	Utfall 2019	Utfall 2020
Antal aktiviteter under året på fritidsgården	185	169	530
Antal aktiviteter initierade av ungdomar på fritidsgården	Cirka 30	Cirka 30	Cirka 20
Antal besök på fritidsgården under året (lovaktiviteter ej medräknade)	5968	6138	4098

### Barn- och utbildningsnämndens mål för Kulturskolan

- Kulturskolan stimulerar eleverna att utforska de scenkonstnärliga ämnena och bidrar därigenom till elevernas utveckling

### Uppdrag: Fortsatt hög kvalitet på verksamheten

- Fortsatt se över Kulturskolans kursutbud och, om möjligt, bredda den inom ramen för befintlig budget.

### Uppföljning

Kulturskolan har under våren anpassat sin verksamhet på flera sätt. I vissa fall har lektioner erbjudits på distans. Flera av de planerade evenemangen har under våren blivit digitala, livesända uppvisningar, istället för att ställas in. Vissa evenemang har genomförts fysiskt med ett lägre antal åhörarpplatser samt andra åtgärder. Erfarenheterna från vårens lyckade digitala evenemang, som skapat mervärde då fler ur elevernas familj och släkt kunnat delta, innebär att Kulturskolan fortsatt planerar att erbjuda detta. Trots detta har en del större evenemang behövt ställas in, vilket lösgjort tid som inneburit att Kulturskolans lärare har haft konserter för äldre, i samarbete med socialförvaltningens verksamheter.

Kulturskolan ser kontinuerligt över kursutbudet och har i år breddat kursutbudet ytterligare genom att starta kurser i mandolin och banjo samt kursen ”Dans och digitalt musikskapande” som getts i Stjärnhov. Vidare har Kulturskolan inlett ett projekt för att ta reda på vad högstadiel elever skulle vilja göra inom Kulturskolan. Kulturskolan i Gnesta är också med i ett treårsprojekt som drivs av Kulturskolerådet i tre regioner i Sverige. Projektet går ut på att minska psykisk ohälsa hos barn och unga genom

deltagande i kulturaktiviteter. Projektet är finansierat av Allmänna arvsfonden och ska leda till metodutveckling, synliggörande av kultur och konstnärliga ämnen som hälsofrämjande insatser, fortbildning för personalen och vidare samarbete inom Region Sörmland.

Färre lovaktiviteter har erbjudits jämfört med tidigare år, på grund av pandemin. Av samma anledning har Kulturskolan även genomfört färre antal aktiviteter utanför ordinarie ämneskurser. Den 15 oktober 2020 stod 33 elever i kö till Kulturskolan.

- Fortsätta arbetet med att ta fram förslag på konkreta åtgärder för att förbättra Kulturskolans lokaler.

## Uppföljning

En översyn av lokalbehovet för Frejaskolan, fritidsgården och kulturskolan har tidigare gjorts, men behöver uppdateras utifrån Frejaskolans framtida behov av undervisningslokaler.

### Uppföljning av indikatorer

Indikatorer	Utfall 2018	Utfall 2019	Utfall 2020
Antal unika elever på Kulturskolan	408	384	345
Antal kursplatser på Kulturskolan	472	445	420
Antal som Kulturskolan möter utanför ordinarie ämneskurser	251	227	123 + 13 (Lek1 och lov-aktiviteter)
Andel kursdeltagare som instämmer i enkätfrågan "Jag är nöjd med undervisningen och har kul på Kulturskolan"	80 %	94 %	94 %

Antal kursplatser på Kulturskolan har minskat de senaste två åren, vilket beror på tre saker. För det första erbjöd Kulturskolan 2018 en gruppaktivitet i capoeira som var mycket populär. Kursen genomfördes delvis med statsbidrag och kunde inte förlängas på grund av minskade bidrag och villkor i projektets längd. För det andra hade Kulturskolan under 2018 och 2019 fler elever i gruppundervisning, vilket resulterade i ett större antal kursplatser. Möjligheten att ha gruppundervisning ser olika ut mellan åren och beror på faktorer såsom ålder, kursens popularitet, vilka dagar och tider eleverna kan delta, vilken skola de går på och var de bor. För det tredje beror antalet platser även på befintliga undervisningsgrupper som, i takt med att eleverna blir äldre, ofta tunnas ut. En grupp på fem elever kan ofta ha minskat till tre eller två efter ett antal år. Gruppundervisningen upptar då lika mycket av lärarens tid, vilket gör att det inte finns lika stort utrymme i lärarens tjänst att bilda nya, större, grupper. Det går inte heller att slå ihop de mindre grupperna, med mer erfarna elever, med nybörjargrupper. Över en längre period har Kulturskolans antal platser dock ökat kraftigt, från 125 unika elever 2012 till 345 unika elever 2020.

## Inriktningsmål: En hållbar kommun

### Barn- och utbildningsnämndens mål för kosten

- Maten som serveras i de kommunala verksamheterna är god, näringsriktig och av bra kvalitet

#### Uppdrag: En positiv matupplevelse

- Säkerställa att måltidsråd finns och är aktivt vid varje skola, med syfte att öka elevernas delaktighet och ge dem inflytande över måltidernas utformning och miljön i skolrestaurangen, i enlighet med barnkonventionen.

### Uppföljning

Måltidsråd finns och är aktiva på samtliga skolor. Exakt hur måltidsråden är organiserade ser olika ut beroende på skolans lokala förutsättningar och behov. Enligt kostenhetens arbetsplan träffas måltidsråden minst tre gånger per år. Vid träffarna samlas i regel en representant per klass. Samtliga klasser och årskurser har ett gemensamt möte. Måltidsrådet bestämmer själva hur ofta de vill träffas. På måltidsråden brukar elevrepresentanterna ge förslag på maträtter eleverna skulle vilja att kostenheten serverar oftare. Utifrån detta samtalar man om kommunens kostpolicy och vikten av att servera en balanserad kost. Samtalen inom måltidsrådet är uppskattade av både elever och personalen inom kostenheten.

Kostenhetens verksamhet inom förskolan och skolan har anpassats utifrån coronapandemin. Skolköken har minskat ner på salladsbuffén, övergått till portionssmör och försökt anpassa serveringen för att undvika köbildning. Vanligtvis brukar elever kunna vara med i köket, vilket är positivt för både elever och personal, då det ökar förståelsen bland eleverna för kökens förutsättningar och ger upphov till samtal om hur eleverna upplever måltidssituationen. Detta har dock inte kunnat genomföras under våren på grund av coronapandemin.

Vid måltidsråden diskuteras även miljön i matsalarna. De som är köksansvariga för en dialog med grundskolerektorerna kring schematider för att få till ett bra flöde i matsalarna. Detta är ett pågående arbete som kostenheten ser behöver utvecklas.

Kostenheten eftersträvar att laga måltiderna från grunden. Målsättningen är att menyerna ska baseras på råvaror som är näringsrika, lokalt producerade i möjligaste mån samt miljövänligt producerade. Som ett led i det baseras salladsbufféerna på rotfrukter, kålsorter och baljväxter, som går att odla och lagra här i Sverige under stora delar av året och dessutom innehåller mycket näring. Istället för att servera ris som inte går att odla här serveras till exempel mathavre, korn, dinkel eller nakenhavre. När det är säsong används viltkött inköpt av lokala viltförädlare. Under 2020 var 47 procent av de totala livsmedelinköpen ekologiska eller KRAV-certifierade.

## Uppföljning av indikatorer

Indikatorer	Utfall 2018	Utfall 2019	Utfall 2020
Andel elever som instämmer i enkätfrågan "Jag är nöjd med de olika maträtter som jag kan välja mellan"	50 % (2), 30 % (5), 15 % (8)	60 % (2), 28 % (5), 18 % (8)	52 % (2), 28 % (5), 15 % (8)
Andel elever som instämmer i enkätfrågan "Skolmatsalen är en trevlig plats att vara på"	60 % (2), 32 % (5), 29 % (8)	62 % (2), 45 % (5), 32 % (8)	63 % (2), 36 % (5), 29 % (8)

I årets enkätundersökning bland elever i årskurs 2, 5 och 8 instämmer strax under hälften i påståendet "skolmatsalen är en trevlig plats att vara på". Det finns vissa skillnader mellan olika skolor, men den största skillnaden är mellan årskurserna – där elever i årskurs 5 och 8 generellt håller med om påståendet i lägre utsträckning än eleverna i årskurs 2.

En tredjedel av de tillfrågade eleverna i kommunen instämmer i påståendet "jag är nöjd med de olika maträtter som jag kan välja mellan". När svaren delas upp på enhetsnivå syns vissa skillnader mellan de olika skolorna, såväl som mellan olika årskurser, enligt samma mönster som frågan ovan. Då upplevelsen generellt upplevs som sämre både när det kommer till måltidsmiljö och urvalet av maträtter bland elever som går på högstadiet, så kommer kostenheten arbeta med insatser såsom att skapa en lugnare och mer trivsamt måltidsmiljö samt involvera den pedagogiska verksamheten i högre grad.

- Verka för att måltidsråd finns och är aktivt på respektive boende inom äldreomsorgen, med syfte att säkerställa brukarnas inflytande och delaktighet i måltidernas och måltidsmiljöns utformning.

## Uppföljning

Även inom kommunens äldreboenden finns aktiva måltidsråd. Vanligtvis träffas representanter från varje avdelning, hemtjänsten och kökschef varje eller varannan månad för att diskutera måltidssituationen och vilka maträtter som efterfrågas. Önskemålen ser olika ut beroende på vad brukaren är van vid att äta hemma och inkorporeras i matsedeln så mycket som möjligt. En punkt som diskuteras ofta är också brukares behov av specialkost och konsistensanpassad kost.

På grund av coronapandemin har kostenhetens verksamhet anpassats. De gemensamma matsalarna är till exempel stängda och maten har istället skickats direkt till respektive avdelning. Under sommaren har en del suttit utomhus och ätit. Även Träffpunktens matservering har varit stängd sedan den 31 mars. Sedan dess har kostenheten erbjudit försäljning av matlådor.

## Barn- och utbildningsnämndens förvaltningsövergripande mål

- Nämndens verksamheter arbetar i enlighet med barnkonventionens principer

### Uppdrag: Integrering av barnrättsperspektivet i alla verksamheter

- Säkerställa att barnkonventionens principer praktiseras i samtliga nämndens verksamheter, med fokus på att barn och elever ges möjlighet till inflytande och att deras röster görs hörda.

### Uppföljning

Barn- och utbildningsförvaltningen fokuserar särskilt på de artiklar som rör barns delaktighet i frågor som berör dem (artikel 12) och att alla beslut som rör barn i första hand ska beakta vad som bedöms vara barnets bästa (artikel 3). Samtliga av förvaltningens verksamheter arbetar med detta och metoder för dialog finns i alla verksamheter, men i olika format beroende på verksamheten, barnens ålder och liknande. Exempel på hur verksamheterna redan idag involverar barn är arbetet med elevråd, kostråd, gårdsmöten på fritidsgården och andra sätt att, på ett strukturerat vis, samla in barns uppfattning. Inom kulturskolan finns en önskan från personalen att starta ett forum eller ett råd för dialog med eleverna, men hittills har intresset från kulturskoleeleverna varit svagt. Det finns även exempel på hur skolor och fritidshem haft särskilda projekt eller arbeten under året, kopplade till att öka kunskapen om barnkonventionen bland personal och elever.

Ett utvecklingsområde är att utveckla den återkoppling som ges, efter både strukturerade dialoger och åsikter som lyfts mer informellt. På förvaltningsövergripande nivå är barnperspektivet grundläggande när alla typer av beslutsunderlag bereds. För att tydliggöra detta skulle arbetet med barnkonsekvensanalyser kunna formaliseras ytterligare.

- Säkerställa att varje verksamhet diskuterar vad barnkonventionen innebär för dem samt hur verksamheten ska arbeta med innehållet i konventionen.

### Uppföljning

Barnkonventionens innehåll har vid flera tillfällen diskuterats inom förvaltningens ledningsgrupp. Inom fritidsgårdens och kulturskolans verksamheter har barnkonventionen diskuterats på flera arbetsplatsträffar. Även inom förskolan och skolan, inklusive fritidshemmen, har barnkonventionen, eller specifika delar såsom barns delaktighet, diskuterats på möten eller i mer informella sammanhang. Även om barnkonventionen enbart varit lag i ett år, har lärare och annan personal arbetat med dess innehåll i olika former även tidigare. En fördjupning av barnkonventionens innehåll och verksamheternas arbete med detta planeras att tas upp på nämnd under våren 2021.

## Inriktningsmål: Service och bemötande

### Barn- och utbildningsnämndens förvaltningsövergripande mål

- Kontakter med nämndens verksamheter kännetecknas av ett gott bemötande och en professionell service

### Uppdrag: Utveckla bemötandet

- Fortsätta arbetet med att inom varje verksamhet diskutera vad ett gott bemötande och en professionell service innebär för verksamheten samt hur verksamheterna ska arbeta med detta.

### Uppföljning

Uppdraget har inte lyfts på ett systematiskt sätt inom samtliga verksamheter, men är något som diskuteras löpande utifrån uppkomna situationer. Exempel på sådana situationer är ett pågående arbete på en skola med att säkerställa att alla nås via mejl eller årskursens telefon. Informationsinsatser i form av vecko- eller månadsbrev från lärare eller rektor, riktad information med anledning av en specifik händelse och informationsaffischer på dörrar eller i korridorer ingår också i det vida begreppet bemötande.

Under 2019 togs den kommungemensamma e-tjänsten ”Tyck till och påverka!” fram, där medborgare kan lämna synpunkter och klagomål. Under 2020 har åtta synpunkter och klagomål lämnats in kopplade till barn- och utbildningsförvaltningens verksamhetsområden. Av dessa handlade sju om skolan och ett om förskolan. De synpunkter och klagomål som lämnats har bland annat handlat om åtgärder kopplade till coronapandemin och önskemål kring läsårstider. Klagomål har även lämnats angående den skolledningsorganisation som prövades under våren, med gemensam rektor för Dansutskolan, Welandersborgs skola och Kvarnbackaskolan. Kritiken handlade om farhågor om att rektorn skulle få en ökad arbetsbelastning och att verksamheten vid rektorns ordinarie skola skulle bli lidande.

Förvaltningens bild är att få klagomål och synpunkter lämnas via den framtagna e-tjänsten, utan att de flesta snarare lämnas direkt till chef, rektor eller förvaltningschef. Detta försvårar möjligheten att systematiskt kunna analysera de synpunkter och klagomål som lämnas. Utifrån detta var planen att under hösten arbeta för att efterhandsregistrera synpunkter och klagomål, som lämnas via mejl till förvaltningschef, i e-tjänsten. Inga ytterligare klagomål har dock registrerats i e-tjänsten sedan delårsrapporten. Däremot har två klagomål riktade mot fristående förskolor i kommunen tagits emot, vilka har registrerats i ärendehanteringssystemet Castor.

## Uppföljning av indikatorer

Indikatorer	Utfall 2018	Utfall 2019	Utfall 2020
Andel vårdnadshavare som instämmer i enkätfrågan "Jag blir väl bemött av personalen i mitt barns skola" respektive "Jag blir väl bemött av personalen i mitt barns förskola"	-	86 % (fsk), 81 % (2), 77 % (5), 73 % (8)	83 % (fsk), 86 % (2), 80 % (5), 74 % (8)
Resultat ur kommunens årliga servicemätning	-	-	Redovisas i skrift nedan.

I årets enkätundersökning instämmer 83 procent av de vårdnadshavare till barn i kommunal förskola, som besvarat enkäten, i påstående "jag blir väl bemött av personalen i mitt barns förskola". Det är ett mycket bra resultat som ligger i linje med tidigare år. Det finns en viss spridning mellan olika förskolor, där mellan 70 och 100 procent av vårdnadshavarna instämmer i frågan, beroende på förskola.

Även bland vårdnadshavare till elever i grundskolan instämmer en stor majoritet i påståendet "jag blir väl bemött av personalen i mitt barns skola". Mellan 74 procent och 86 procent av alla vårdnadshavare instämmer i påståendet, beroende på i vilken årskurs deras barn går i. Vilken skola eleven går på påverkar också hur vårdnadshavarna uppfattar personalens bemötande.

På kommunövergripande nivå genomförs varje år en servicemätning i oktober. Resultaten presenteras under våren året därpå, varför den senast tillgängliga mätningen är för 2019. I den senaste servicemätningen fick barn- och utbildningsförvaltningen mycket goda resultat. Till exempel får förvaltningens verksamhetsområden "förskola" och "grundskola" bäst resultat i kommunen vad gäller andelen lyckade kontaktförsök med en handläggare. De svar på frågor som berör förvaltningen bedöms också i hög eller mycket hög utsträckning ha varit "goda" eller "medelgoda" vid mätningen. Bemötandet av handläggaren har främst bedöms som mycket god eller god, i viss utsträckning medelgod, medan det inte finns några förekomster av dåligt bemötande i mätningen. Vad gäller svarstider har samtliga mejl som skickats i mätningen besvarats inom två dygn – de absolut flesta till och med inom ett dygn. Sedan kommunens servicecenter inrättades besvaras fler frågor av servicecenter än tidigare, då alla allmänhetens frågor hanterades direkt av förvaltningen. Utifrån detta kan de goda resultaten i servicemätningen inte tillskrivas enbart förvaltningen.



## Inriktningsmål: En effektiv organisation

Barn- och utbildningsnämndens förvaltningsövergripande mål

- Nya arbetssätt, aktivt förbättringsarbete och ny teknik skapar på ett ansvarsfullt sätt en effektivare organisation

Uppdrag: Effektivisering av processer och arbetssätt

- Fortsätta det påbörjade arbetet med att införa en plattform för kontakt mellan förskola och hemmen.

### Uppföljning

Under hösten 2019 infördes plattformen Infomentor bland personalen i förskolan. Syftet var att de skulle få tid på sig och utbildning i att använda systemet, innan vårdnadshavarna släpptes på i början av året. Det tekniska införandet har gått bra och alla förskolor är igång och använder sig av funktioner i plattformen för att kommunicera med hemmen, även om vårdnadshavarnas användningsgrad behöver undersökas för att säkerställa att de som vill tar del av dokumentationen. Graden av användande, samt exakt vilka funktioner som används, kan dock variera mellan förskolorna. Detta beror dels på att strukturen på det pedagogiska arbetet och hanteringen av plattformen inte var tillräckligt tydlig innan implementeringen, dels på en naturlig variation i intresse och kunskap i att använda plattformen bland medarbetarna.

Representanter från förskolan träffas regelbundet tillsammans med förskolerektorer och systemförvaltare för att kunna lyfta frågor och problem samt utvecklas och få kunskap att ta med sig tillbaka till förskolorna. Syftet är också att säkerställa en mer enhetlig användning av plattformen, oberoende av vilken förskola det gäller. Ytterligare utbildning för övrig personal kan komma att bli aktuell. Formatet på detta beror på vilka behov som finns.

- Utveckla det systematiska kvalitetsarbetet och olika systemstöd med syfte att förenkla och effektivisera det administrativa arbetet.

### Uppföljning

Förvaltningskontoret har under tidigare år arbetat med processkartläggningar för att formalisera vissa processer och hitta effektiviseringsmöjligheter. Under året har inga processkartläggningar genomförts. En planering ska påbörjas för hur förvaltningskontorets arbete med processkartläggningar kan återupptas framöver.

Det finns en pågående process med att göra om tidigare blanketter till e-tjänster. Under våren har inga nya e-tjänster tillkommit. Däremot vidareutvecklas redan existerande e-tjänster löpande, vartefter förvaltningen uppmärksammas på förbättringsmöjligheter.

Ett digitalt stöd för att löpande och systematiskt arbeta med uppföljning, utveckling och kvalitetssäkring av verksamheterna är enligt förvaltningen en grundläggande förutsättning för att kunna arbeta med dessa frågor.

- Fortsätta arbetet med kartläggning, digitalisering och förbättring av både nya och existerande processer.

### **Uppföljning**

Som nämnts ovan ska en planering påbörjas för hur arbetet med processkartläggningar kan återupptas av förvaltningskontoret framöver. Det finns även ett behov av att expandera detta arbete ut till enheternas administration, då det med all sannolikhet finns processer som skulle kunna digitaliseras eller automatiseras även ute i verksamheterna.

Ett arbete har inletts för att, utifrån den kommunala digitaliseringspolicyn, ta fram en plan för barn- och utbildningsförvaltningen. Planen kommer bygga på den målsättning som kommunen och förvaltningen har satt upp för verksamheten, då digitalisering är ett stöd och inte ett slutmål i sig. Eftersom digitalisering ska handla om utveckling av en verksamhet så kommer planen behöva revideras löpande i takt med att verksamheter utvecklas och förutsättningar förändras.

Skolverket förbereder för att de nationella proven ska börja genomföras digitalt. På grund av en ny EU-dom kommer införandet försenas och inte kunna genomföras år 2023, som tidigare planerat. Klart är att övergången kommer att ske och inför detta behöver alla skolor ha nödvändig teknik och kompetens på plats. Förvaltningens arbete med detta har fortlöpt under året. Den tekniska infrastrukturen i form av nätverk och enheter till elever finns redan på plats. Det sker nu ett arbete med att säkra de tekniska lösningar som kommer att behövas för att möjliggöra att våra system i kommunen kan skicka den information som krävs till provtjänsten, då det kommer att finnas fasta ramar på vad som måste finnas med. Behov som uppkommer av detta arbete lyfts löpande.

Ett led i detta arbete är behovet av ett modernt elevadministrativt system. Det nuvarande systemet bedöms inte uppfylla de behov förvaltningen har i dagsläget och inte heller de vi kommer ha framöver. Ett arbete kring upphandling av ett nytt sådant system har därför inletts i samarbete med IT-enheten.

Uppdrag: Stärkt samarbete mellan barn- och utbildningsförvaltningen och socialförvaltningen

- Utveckla det inledda samarbetet med socialförvaltningen samt löpande rapportera till nämnd hur samarbetet går.

### Uppföljning

Samarbetet mellan barn- och utbildningsförvaltningen och socialförvaltningen har utvecklats under året. Under våren har en handbok för samverkan tagits fram, under ledning av verksamhetschef för elevhälsan och verksamhetschef för socialförvaltningens enhet för stöd och vägledning. Samverkan mellan förvaltningen sker utifrån en modell om tre lägen, eller mötesformer. Det första, grönt läge, innebär det långsiktiga, strukturella och förebyggande arbetet som pågår löpande mellan förvaltningarna. Vid gult läge, när oroande tendenser observeras på grupp- eller individnivå, kan kontakt och samverkan mellan förvaltningen behöva intensifieras. Förvaltningarna har möjlighet att kalla till ett gult möte, vilket innebär att det prioriteras högre än gröna möten. Slutligen kan röda lägen uppstå då en omedelbar förvaltningsövergripande insats krävs. Om någon part begär ett möte med anledning av ett rött läge, ska alla nödvändiga parter träffas inom 1–2 arbetsdagar. Under våren har situationer uppstått som gjort att förvaltningarna praktiskt har arbetat utifrån samtliga tre lägen. Förvaltningen ser ett behov av att utveckla implementeringen av samverkan framöver och även formalisera samarbetet. Det främjande och förebyggande arbetet kopplat till unga i Gnesta fortsätter under 2021, med fokus på att utveckla implementeringen av samverkan och formalisera samarbetet för att tydliggöra ansvar, uppdrag och förväntningar.

## Inriktningsmål: En attraktiv arbetsgivare

### Barn- och utbildningsnämndens förvaltningsövergripande mål

- Barn- och utbildningsförvaltningen är en attraktiv arbetsgivare för nuvarande och framtida medarbetare

Uppdrag: VFU av god kvalitet, kompetensutveckling samt stärkt arbete med hälsofrämjande åtgärder

- Fortsätta arbetet med att utveckla den verksamhetsförlagda utbildningen, VFU, för att få fler förskolläro- och lärarstudenter att genomföra sin VFU på kommunens förskolor och skolor.

### Uppföljning

Förskolorna har under året tagit emot totalt 16 studenter för verksamhetsförlagd utbildning (VFU), vilket både stärker förskolornas möjlighet att koppla sin verksamhet till det aktuella forskningsläget och innebär en möjlighet att visa upp förskolorna för blivande medarbetare. Inför hösten skrev förvaltningen avtal med Mälardalens högskola (MDH) om att även ta emot lärarstudenter på grundskolans år F-3. Under hösten har fyra studenter från MDH tagits emot på Dansutskolan och Frejaskolan. Skolorna har även tagit emot studenter från lärarutbildningar som inte anordnas av MDH. I förvaltningens ledningsgrupp råder en samsyn om att det ska finnas en tydlig förväntan på att medarbetare ska kunna handleda studenter, även om det självklart kan passa mindre bra vissa terminer. Under hösten har ytterligare tre förskollärare och tre grundskollärare anmält sig till en handledarutbildning på 7,5 högskolepoäng.

Verksamheterna, i första hand förskolorna, tar även emot ungdomar som feriearbetare under sommaren. En positiv första arbetslivserfarenhet kan ha stor betydelse för framtida val av utbildning och yrkesinriktning och det finns därför stor potential i att utveckla förvaltningens arbete med feriejobb som ett sätt att öka intresset för välfärdsjobben.

- Utveckla arbetet med att tydliggöra karriärvägar och möjligheter att bredda medarbetares kompetens.

### Uppföljning

I både förskola och skola arbetar man med att på olika sätt stärka kopplingen mellan det egna arbetet och aktuell forskning. Detta utvecklar kvaliteten i verksamheten såväl som medarbetarens egen kompetens och känsla av meningsfullhet med arbetet.

Förvaltningen har också inlett samarbeten med Mälardalens högskola vad gäller dels ett forskningsprojekt om digitala läromedel i förskolan och lågstadiet. Det andra samarbetet handlade om en fortbildning för 17 medarbetare i förskolan, utan barnskötarexamen. Fortbildningen genomfördes under sex heldagar under vintern 2019 och våren 2020. Innehållet för fortbildningen var förskolans uppdrag utifrån läroplanen, synen på utbildning i förskolan och hur vi arbetar för att stärka kvaliteten i våra lärmiljöer. Fortbildningen var mycket uppskattad av deltagarna och bedömningen är att den bidragit till att öka kvaliteten i förskolan.

- Aktivt arbeta med att minska sjukfrånvaron och följa upp denna per enhet samt redovisa detta till nämnd fyra gånger per år.

### **Uppföljning**

Sjukfrånvaron har under våren ökat markant inom alla förvaltningens verksamheter, men särskilt inom förskolans verksamheter, se statistik på sida 51. Detta kan med stor sannolikhet förklaras av den exceptionella situation som rådde under våren, men sjukfrånvaron har varit för hög även tidigare. Frågan om sjukfrånvaro och att skapa hållbara arbetsmiljöer diskuteras inom till exempel förvaltningens ledningsgrupp regelbundet. Förvaltningens bild är att skolornas arbete med att öka andelen och antalet legitimerade lärare, öka samarbetet mellan lärarna samt trygghetsarbetet kommer bidra till en minskad sjukfrånvaro. Inom förskolan förväntas arbetet med minskade barngrupper och förskolans kärnprocess bidra till liknande långsiktiga effekter. Trots detta krävs även ett förvaltnings- och kommunövergripande arbete kopplat till uppdraget.

- Utveckla arbetet med hälsofrämjande åtgärder.

### **Uppföljning**

Uppdraget är viktigt för att öka medarbetarna välbefinnande på arbetsplatsen, stärka bilden av kommunen som en attraktiv arbetsgivare samt minska sjukfrånvaron. I alla verksamheter förekommer hälsofrämjande åtgärder såsom gemensamma sociala aktiviteter, men det förekommer i dagsläget inget förvaltningsövergripande arbete i frågan. Från ledningshåll pågår ett aktivt arbete med att framhålla goda exempel, resultat och att stärka varandra kring det som fungerar bra och utvecklas.

- Fortsatt arbeta med det systematiska arbetsmiljöarbetet.

## Uppföljning

Förvaltningens verksamheter följer kommunens rutiner för arbetsmiljöarbetet, inklusive att genomföra riskbedömningar och att årligen följa upp det systematiska arbetsmiljöarbetet.

Uppföljning av indikatorer

### Väsentliga personalförhållanden

Nedan presenteras antal anställda och antal årsarbetare. Antal anställda har minskat med 14 personer från 31 december 2019 till samma datum 2020. Vid mätningen 2020 var cirka 80 procent kvinnor och cirka 20 procent män. Snittantal månadsanställda under 2020 redovisas också, vilket ger en bild av hur det sett ut under året.

Barn- och utbildningsförvaltningen	Antal anställda	Årsarbetare
<b>2018*</b>	<b>401</b>	<b>370</b>
- varav kvinnor	322	300
- varav män	79	70
<b>2019**</b>	<b>374</b>	<b>351</b>
- varav kvinnor	299	281
- varav män	75	70
<b>2020***</b>	<b>360</b>	<b>338</b>
- varav kvinnor	291	276
- varav män	69	62

\* Mätdatum 2018-12-31 \*\* Mätdatum 2019-12-31 \*\*\* Mätdatum 2020-12-31

Snittantal månadsanställda 2020*	Totalt	Kvinnor	Män
Barn- och utbildningsförvaltningen	368	296	72

\* Snittantalet är uträknat genom att räkna ut medelvärdet för antalet anställda vid fyra mätpunkter under året: 31 mars, 30 juni, 30 september och 31 december.

Vidare presenteras sjukfrånvarostatistik för barn- och utbildningsförvaltningen. Förvaltningens verksamheter, förutom förskolan och grundskolan, utgörs av ett mindre antal personer per enhet, därför redovisas enbart sjukfrånvaro för förskolan, grundskolan samt för hela förvaltningen.

Total sjukfrånvaro i procent av arbetad tid

Indikatorer	2018	2019	2020
Förskola	13,63 %	12,65 %	18,36 %
Grundskola	7,88 %	8,48 %	10,82 %
Totalt BoU	8,91 %	8,99 %	12,03 %
- varav kvinnor	9,65 %	10,02 %	13,19 %
- varav män	5,6 %	4,43 %	7,09 %

Andel (%) av total sjukfrånvaro som överstiger 59 dagar

Andel av total sjukfrånvaro som överstiger 59 dagar	Total	Kvinnor	Män
Barn- och utbildningsförvaltningen	46,76 %	49,26 %	28,81 %

Andel (%) sjukfrånvaro av totalt arbetad tid, per åldersintervall

Åldersintervall	Totalt	Kvinnor	Män
29 år eller yngre	7,42 %	6,75 %	8,85 %
30-49 år	12,1 %	13,39 %	6,92 %
50 år eller äldre	14,08 %	15,08 %	8,11 %

**VFU**

Under året har förvaltningen haft 16 förskollärostudenterna med VFU-placering i Gnesta. Under sin utbildning genomför studenterna tre VFU-perioder och däremellan har studenterna regelbundna uppgifter med fältstudier som genomförs på VFU-placeringen. Att 16 studenter har sin VFU-placering i kommunen innebär alltså inte att samtliga genomfört en praktikperiod under våren. Läs mer om arbetet med VFU på sida 51.



## Inriktningsmål: En god ekonomi

### Barn- och utbildningsnämndens förvaltningsövergripande mål

- Nämndens verksamheter bedrivs på ett kostnadseffektivt sätt
- Nämndens ekonomiska resultat är i balans

### Uppdrag: Kostnadseffektiva och resursoptimerande verksamheter

- Utveckla arbetet i linje med kommunfullmäktiges ekonomiska styrprinciper.

### Uppföljning

Barn- och utbildningsförvaltningens förvaltningsekonom har under året regelbundet haft möten med samtliga chefer och rektorer samt förvaltningschef för genomgång av ekonomin. Utifrån träffarna kan konstateras att cheferna arbetar aktivt med att nå ekonomi i balans. De åtgärder som genomförts, såsom att inte återanställa vid naturliga avgångar samt att avvakta med utökningar, har haft effekt. Kompetensväxlingen, som inleddes under 2019, drog ut på tiden vilket har inneburit att den ekonomiska effekten blev mindre än önskad. De åtgärder som nämnden beslutade om i juni, med syfte att nå budget i balans, har genomförts. Vid årets slut kvarstår ett underskott inom grundskolan, vilket innebär att det kvarstår ett behov av ytterligare åtgärder för att säkerställa att grundskolorna har en budget i balans.

- Fortsatt arbeta med att säkerställa att samtliga verksamheter drivs kostnadseffektivt och att resurserna optimeras så att målen för verksamheterna nås.

### Uppföljning

Förvaltningen har under året arbetat med att öka kostnadsmedvetenheten bland chefer och personal. Samtliga chefer, rektorer och administratörer har eller ska utbildas i ekonomiuppföljning samt utbilda administratörerna för att säkerställa ett mer likvärdigt arbetssätt i organisationen. Utöver detta har stödfunktionen ekonomi fortsatt arbeta för att erbjuda ett ändamålsenligt, regelbundet och i viss mån anpassat stöd till varje chef/rektor.

Under våren gjordes en översyn av vilka medarbetare som har rätt att beställa och göra inköp. Detta innebar att samtliga tidigare behörigheter sades upp och att nya behörigheter fördelats ut, till färre medarbetare. Syftet med detta är att få bättre koll på vilka inköp som görs samt bättre samordna dessa. Arbetet med implementering av de nya rutinerna har fortsatt under hösten och kommer att fortsätta 2021.

- Löpande följa upp verksamheternas ekonomi samt analysera och föreslå åtgärder för att samtliga verksamheter ska ha ett ekonomiskt resultat i balans.

### Uppföljning

Förvaltningsekonomen genomför regelbundna träffar med samtliga chefer och rektorer, med ett extra fokus inför delårsbokslut och årsredovisning, då även förvaltningschef deltar. Vid varje träff tas en detaljerad genomgång av verksamhetens ekonomi fram, med fokus på områden som behöver fördjupad styrning.

- Säkerställa att samtliga chefer inom förvaltningen regelbundet går igenom det ekonomiska läget tillsammans med medarbetarna och säkerställa att medarbetarna görs delaktiga i verksamhetens ekonomi genom att uppmuntra förslag kring förändrade arbetssätt, administrativa förbättringar och liknande.

### Uppföljning

Samtliga chefer bekräftar att det ekonomiska läget är en återkommande punkt på verksamheternas arbetsplatsträffar och i andra sammanhang. Under året har större arbetsplatsträffar inte kunnat genomföras inom alla verksamheter, vilket inneburit utmaningar kring att nå alla medarbetare samtidigt. Vidare har vissa möten ställts in, för att lärarna ska kunna fokusera på undervisningen. Vikten av kostnadsmedvetenhet kommuniceras och diskuteras dock ständigt och i olika format, särskilt gällande inköp och tillsättning av vikarier. Cheferna beskriver en hög kostnadsmedvetenhet bland medarbetarna, som ger kreativa förslag för att nå fungerande interna lösningar.

Ur ett bredare perspektiv finns utmaningar i att inte fastna i en detaljnivå kopplat till enskilda anställningar, tillsättning av vikarier, eller inköp. Under ledning av förvaltningschef och förvaltningsekonom pågår ett brett arbete för att öka förståelsen och även arbeta utifrån ett kommunperspektiv och helhetsnivå.

- Utredda förutsättningarna för systemet med barn- och elevpeng för att fortsatt säkerställa likvärdighet i hela kommunen.

### Uppföljning

I samband med att budget för 2020 togs fram om- och genomarbetades barn- och elevpengen för att säkerställa likvärdighet i kommunen. Inför budget 2021 har barn- och elevpengen åter arbetat igenom barn- och elevpengen, vilket är ett arbete som kommer pågå även under 2021.

Som beskrevs i delårsrapporten kommer SCB framöver inte lämna ut uppgifter kopplade till enskilda huvudmän och fristående förskolor och skolor. Nämnden är

enligt skollagen skyldig att fördela resurser utifrån barns och elevers olika förutsättningar och behov, vilket görs genom en så kallad socioekonomisk resursfördelning. Detta skapade oro kring hur den socioekonomiska resursfördelningen skulle gå att genomföra. Inför 2021 års framtidsplan har förvaltningen samlat in samtycken från fristående förskolor och skolor inom lägeskommunen, för att kunna genomföra den socioekonomiska resursfördelningen.

#### Uppföljning av indikatorer

Indikatorer	Utfall 2019	Utfall 2020
Samtliga enheter har en budget i balans	Ej uppfyllt	Ej uppfyllt
Samtliga enheter har uppmuntrat till och beaktat medarbetares förbättringsförslag	Uppfyllt	Uppfyllt
Förvaltningen följer kontinuerligt upp driftskostnadsutvecklingen	-	Uppfyllt

Indikatorn om att samtliga enheter ska ha en budget i balans är inte uppfyllt. Årsbokslut redovisas på nästa sida.

Som beskrivs i uppföljningen ovan uppmuntras medarbetare till kostnadsmedvetna initiativ och förbättringsförslag. Dessa beaktas även och genomförs då det bedöms lämpligt och möjligt. Vidare följs driftskostnadsutvecklingen kontinuerligt upp, varför dessa indikatorer bedöms vara uppfyllda.

# Resultaträkning

## God ekonomisk hushållning och ekonomisk ställning

### Resultat och ekonomisk ställning

Barn- och utbildningsnämndens resultat efter årsbokslut visar en positiv avvikelse mot budget med +1 926 tkr.

Negativa resultat återfinns inom grundskolan (-4 964 tkr), gymnasieskola (-442 tkr) och fritidsgård (-93 tkr). Positiva resultat redovisas för övriga verksamhetsområden.

#### Resultat: + 1 926 tkr

Verksamhetsområde	Budget helår 2020	Resultat helår 2020	Avvikelse resultat – budget 2020	Avvikelse prognos – budget november
Administration	-14 750	-14 421	329	100
Förskola	-64 064	-62 436	1 628	1 500
Grundskola	-134 865	-139 829	-4 964	-5 100
Särskola	-12 761	-11 860	901	1 000
Elevhälsa	-5 928	-4 616	1 312	1 070
Kulturskola	-4 148	-3 896	252	300
Gymnasieskola	-52 672	-53 114	-442	-350
Kostenheten	-16 698	-13 695	3 003	2 300
Fritidsgård	-3 084	-3 177	-93	-170
<b>Totalt</b>	<b>-308 970</b>	<b>-307 044</b>	<b>1 926</b>	<b>650</b>

#### Administration

Verksamheten visar ett positivt resultat för 2020 på +329 tkr.

Verksamheten har haft högre personalkostnader än budgeterat då det under året rekryterats rektor för Kvarnbacka och Welandersborg som inte budgeterades. Obudgeterade utbetalda statsbidrag (+333 tkr) och ersättning för sjuklönekostnader (+61 tkr) har bokförts verksamheten vilket förbättrar resultatet samt lägre driftskostnader än budgeterat.

#### Resultat: + 329 tkr

#### Förskola och pedagogisk verksamhet

Verksamhetsområdet visar ett positivt resultat för 2020 på +1 628 tkr. Resultatet förklaras främst av högre intäkter i form av föräldraavgifter och statsbidrag för bland annat maxtaxan och omställningsfonden samt effekter av vidtagna åtgärder beslutade

om i juninämnden. Verksamhetsområdet har under 2020 fått ersättning från staten för sjuklönekostnader (+1 490 tkr) i samband med coronapandemin.

**Resultat: + 1 628 tkr**

#### Grundskola

Verksamheten visar ett negativt resultat för 2020 på -4 964 tkr. Resultatet förklaras på intäktssidan av lägre skolpengsintäkter, lägre statsbidragsintäkter och lägre intäkter för sålda platser till andra kommuner. På kostnadssidan ser vi framför allt en negativ avvikelse på personalkostnaderna (-3 062 tkr), högre andel köp av verksamhet och högre driftskostnader än budgeterat. Verksamhetsområdet har under 2020 fått ersättning från staten för sjuklönekostnader (+2 327 tkr) i samband med coronapandemin.

**Resultat: - 4 964 tkr**

#### Grund- och gymnasiesärskola

Verksamheten visar ett positivt resultat för 2020 på +901 tkr. Resultatet förklaras främst av lägre kostnader köp av plats i annan kommun resp. friskola. Verksamhetsområdet har under 2020 fått ersättning från staten för sjuklönekostnader (+115 tkr) i samband med coronapandemin.

**Resultat: + 901 tkr**

#### Elevhälsa - Centrala pedagogiska resurser

Verksamheten visar ett positivt resultat för 2020 på +1 312 tkr. Resultatet förklaras främst av lägre personalkostnader samt verkställda åtgärder efter beslut om i juninämnden. Verksamhetsområdet har under 2020 fått ersättning från staten för sjuklönekostnader (+103 tkr) i samband med coronapandemin.

**Resultat: + 1 312 tkr**

#### Kulturskola

Verksamheten visar ett positivt resultat för 2020 på +252 tkr. Resultatet förklaras främst av högre föräldrantäkter än budgeterat samt lägre personalkostnader än budgeterat. Verksamhetsområdet har under 2020 fått ersättning från staten för sjuklönekostnader (+52 tkr) i samband med coronapandemin.

**Resultat: + 252 tkr**

#### Gymnasieskola

Verksamheten visar ett negativt resultat för 2020 på -442 tkr. Resultatet förklaras främst av att programkostnaderna varit något högre än beräknat, då eleverna i högre grad valt dyrare gymnasieprogram. Verksamhetsområdet har under 2020 fått ersättning från staten för sjuklönekostnader (+4 tkr) i samband med coronapandemin.

**Resultat: - 442 tkr**

### Kostenheten

Verksamheten visar ett positivt resultat för 2020 på +3 003 tkr. Resultatet förklaras främst av ökade försäljningsintäkter samt interna intäkter. På kostnadssidan så har verksamheten under 2020 haft lägre kostnader för inköp av bland annat livsmedel samt lägre övriga driftskostnader vilket framförallt kopplas till coronapandemin. Verksamhetsområdet har under 2020 fått ersättning från staten för sjuklönekostnader (+298 tkr) i samband med coronapandemin.

**Resultat: + 3 003 tkr**

### Fritidsgård

Verksamheten visar ett negativt resultat för 2020 på -93 tkr. Avvikelsen består främst i ökade personalkostnader på grund av utökning i samband med trygghetsarbete. Verksamhetsområdet har under 2020 fått ersättning från staten för sjuklönekostnader (+33 tkr) i samband med coronapandemin.

**Resultat: - 93 tkr**

### Redovisning av sjuklöneersättningen i tabell

VSO	Utbetalt för sjuklönekostnad per VSO april - juli	Utbetalt för sjuklönekostnad per VSO september	Utbetalt för sjuklönekostnad per VSO oktober	Utbetalt för sjuklönekostnad per VSO november	Utbetalt för sjuklönekostnad per VSO december	Total per VSO
Administration	28 000	13 788	14 424	0	5 613	61 825
Förskola	730 000	155 976	195 278	226 271	183 358	1 490 884
Grundskola	1 093 000	206 820	280 712	366 253	380 749	2 327 534
Särskola	35 000	10 341	18 862	5 752,5	45 840	115 795
Elevhälsa	57 000	7 756	8 876	9 588	20 581	103 801
Kulturskola	36 000	0	5 548	5 752,5	5 613	52 913
Gymnasieskola	3 000	0	1 110	0	0	4 110
Kostenheten	135 000	47 396	22 191	62 321	31 807	298 714
Fritidsgård	13 000	0	0	17 258	2 807	33 064
<b>Totalt</b>	<b>2 130 000</b>	<b>442 077</b>	<b>547 001</b>	<b>693 196</b>	<b>670 754</b>	<b>4 488 641</b>

### Investeringsredovisning

Investeringsprojekt	Investeringsbudget	Utfall tom 2020-12-31	Avvikelse
Maskiner slöjdsal	50 000	41 121	8 879
Datorer/läsplattor grundskolan 2020	810 000	756 157	53 843

Digital klassrumsutrustning 2020	200 000	190 886	9 132
Möbler grundskola 2020	165 000	112 505	52 495
Möbler förskola 2020	100 000	101 059	-1 059
Datorer/läsplattor förskola 2020	300 000	261 270	38 731
Möbler grundskola Kvarnbacka Welandersborg 2020	106 000	90 408	15 592
Baletstänger och speglar kulturskolan	40 000	37 890	2 110
Digital klassrumsutrustning Smartskärm grundskolan	255 000	249 784	5 216
Akustikplattor förskola	50 000	41 424	8 577
Köksutrustning 2020, köksutrustning 2018	125 000 + 150 000	61 362 + 7 878	63 638 + 142 122

#### Maskiner Slöjdsal

Luftrenare på Dansut och Freja. Inköp fullföljt. Billigare än beräknat.

#### Datorer/läsplattor grundskolan 2020

Datorer, fodral och tangentbord inköpt utbyte av datorer och läsplattor. Inköpen fullföljda, något rabatterade jämfört med beräkning.

#### Digital klassrumsutrustning 2020

5 smartboards inköpta. Mängdrabatt utgick.

#### Möbler grundskola 2020

Idrottsredskap, läsbara skåp för dokumentation, ersättning uttjänta klassrumsmöbler och utrustning till skolsköterskeexpeditioner. Behoven uppfyllda. Viss neddragning på grund av omgrupperingar och inköp av begagnat material.

#### Möbler förskola 2020

Utbyte av mögelskadat möblemang från Solrosen. Viss prisskillnad efter att plan upprättades.

#### Datorer/läsplattor förskolan 2020

Utbyte av föråldrad utrustning samt fullföljande av tidigare behovsinventering. Inköp fullföljda enligt plan, men något prisreducerat.

#### Möbler grundskola Kvarnbacka och Welandersborg 2020



Huvuddelen är utbyte av vid säkerhetsbesiktning utdömd idrottsutrustning. Denna blev något billigare då en del enklare material inköptes. Visst utbyte av uttjänta möbler på Kvarnbacka och Welandersborg.

#### Baletstänger och speglar kulturskolan

Utrustning för att kunna genomföra dansundervisning på Elektron. Investeringen fullföljd. Monteringskostnad något lägre än beräknat.

#### Digital klassrumsutrustning smartskärmar grundskolan

Utbyte av gamla trasiga smartboardskärmar mot nyare teknik. Billigare förankrings- och monteringsarbete.

#### Akustikplattor förskola

Behov av att dämpa ljudnivån för att få en bättre ljudmiljö på Frustuna förskola. Behov av antal plattor något mindre än först beräknat.

#### Köksutrustning 2020 och köksutrustning 2018

Inköp gjorda för behov av matservering. Inköp av transportboxar något reducerat och vissa boxar renoverades vilket ersatte nyinköp. En del av kostnaden hamnade felaktigt på ett konto köksutrustning från 2018. Detta konto borde varit avslutat.

## Förväntad utveckling

Skolverket har meddelat förändringar i såväl kurs- och ämnesplaner som i timplaner, tidplanen för införandet har dock försenats på grund av coronapandemin. Förändringarna i timplan innebär bland annat en ökning av antalet lektionstimmar för ämnet idrott och hälsa vilket innebär ett ökat bokningstryck på idrottssalar, där det redan i dagsläget kan vara svårt att lägga schema på grund av lokaltillgång. Förvaltningen ser även ett kommande investeringsbehov i upprustning av lokaler, ett exempel är renovering av Frejaskolans kök. För att säkerställa rätt prioriteringar krävs tidig tillgång till planeringsunderlag och tydliga prognoser av framtida behov.

Fokus väntas framöver fortsatt vara att säkerställa att undervisningen inom verksamheterna leds av legitimerade lärare, vilket innebär att förvaltningen behöver arbeta med att såväl behålla som rekrytera personal. En tydlig förväntan finns på att stärka elevernas uppfyllelse av kunskapskraven och att skapa skolor där alla elever känner trygghet och studiero.

## Uppföljning av internkontrollplan 2020 för barn- och utbildningsnämnden

### Kommunövergripande kontrollmål

Område	Kontrollmål	Ansvarig	Kontrollmetod	Rapport till	Senast tid för kontroll	Resultat/åtgärd
Ekonomistyrning	Förvaltningarna ska arbeta med inköp enligt de lagar och riktlinjer som föreligger kommunen. Verksamheterna ska planera för att ha effektiva inköp och därmed använda kommunens resurser på bästa möjliga sätt. Styrning och planering av investeringar och projekt ska prioriteras. Likviditetsprognoser ska upprättas för stora utbetalningar under löpande år (på initiativ från ekonomienheten).	Förvaltningschef, ekonomichef	Utbildningsinsatser inom förvaltningarna, uppföljning av inköp enligt avtal, uppföljning av nedlagd tid för hantering av fakturor.	Nämnd	December	Förvaltningen har, tillsammans med kommunen i stort, ändrat sina inköpsrutiner för att säkerställa att inköpsbehov samordnas och genomförs på rätt sätt.
Arbetsmiljö	Förvaltningarna ska arbeta systematiskt med att undersöka, riskbedöma, åtgärda och följa upp	Nämnd, chefer m.fl. enligt gällande vidarefördelning	Årlig uppföljning av det systematiska arbetsmiljöarbetet, uppföljning av	Nämnd	December	Ungefär hälften av förvaltningens verksamheter har genomfört sin årliga uppföljning av det

Område	Kontrollmål	Ansvarig	Kontrollmetod	Rapport till	Senast tid för kontroll	Resultat/åtgärd
	arbetsmiljön enligt gällande lagar och kommunens arbetsmiljöpolicy och rutiner.	av arbetsmiljöuppgifter	arbetsmiljö och sjukfrånvaro i samverkansgrupp enligt kommunens samverkansavtal.			systematiska arbetsmiljöarbetet. Detta är en brist som behöver förbättras under 2021 genom tydliga rutiner.
Krisberedskap	Tydlig och förankrad krishantering.	Förvaltningschef, kommunchef, kanslichef	Förvaltningen har upprättat en krisledningsplan, genomgång två ggr/år.	Nämnd	Juni och december	Förvaltningen har gått igenom krisledningsplanen på förvaltningsledningsgrupp samt på nämndssammanträde.

## Barn- och utbildningsnämndens kontrollmål

Område	Kontrollmål	Ansvarig	Kontrollmetod	Rapport till	Senast tid för kontroll	Resultat/ åtgärd
Lokaler	Säkerställa tillgång till ändamålsenliga lokaler.	Förvaltningschef, enhetschefer	Terminsvis uppföljning i ledningsgrupp.	Nämnd	Juni och december	Förvaltningen har löpande under året följt upp nuvarande och framtida lokalbehov. Frågan har lyfts i förvaltningsledningsgrupp. Planering för ut-/tillbyggnad, flyttar m.m. har vidtagits vid behov. Nämnden har informerats löpande vid behov av upprustning, ut-/tillbyggnad eller flytt av lokaler.
Ekonomi	Säkerställa systematik och adekvat stöd vad gäller ekonomi och budget.	Förvaltningschef, enhetschefer	Kvartalsvis uppföljning i ledningsgrupp.  Utbildningsinsatser i ekonomisystemet.	Nämnd	December	Ekonomi är en återkommande punkt på förvaltningens ledningsgruppsmöten där förvaltningsekonom deltar och informerar och/eller utbildar vid behov.  Förvaltningsekonom har haft återkommande möten med varje chef för att gå igenom budget och även utbilda om budget och ekonomisystem.

Område	Kontrollmål	Ansvarig	Kontrollmetod	Rapport till	Senast tid för kontroll	Resultat/ åtgärd
						Ekonomienheten har även haft en särskild utbildning om ekonomisystemet vid tre tillfällen under hösten.
Styrdokument	Säkerställa att samtlig personal arbetar i enlighet med styrdokument.	Förvaltningschef, enhetschefer	Terminsvis uppföljning på APT och i ledningsgrupp.	Nämnd	December	<p>Det finns en tydlig förväntan på chefer och medarbetare att de håller sig uppdaterade gällande styrdokumentens innehåll.</p> <p>Nya riktlinjer eller förändringar i styrdokument introduceras på ledningsgrupp och APT. Vid diskussioner/dragningar kring en specifik fråga tas relevanta styrdokument upp.</p> <p>Förvaltningen har under året säkerställt att alla styrdokument på hemsidan och Insidan gäller.</p>

Upprättad: 2021-03-12  
Diarienummer: BOUN.2021.21

Barn- och utbildningsnämnden

## Riktlinjer tilläggsbelopp för förskola och grundskola

### Förslag till beslut i barn- och utbildningsnämnden

1. Barn- och utbildningsnämnden godkänner förvaltningens förslag om reviderade riktlinjer för tilläggsbelopp för förskola och pedagogisk omsorg.
2. Barn- och utbildningsnämnden godkänner förvaltningens förslag om reviderade riktlinjer för tilläggsbelopp för förskoleklass, fritidshem och grundskola.
3. Barn- och utbildningsnämnden beslutar att verksamhetsstöd för de kommunala förskolorna och grundskolorna i Gnesta hanteras i enlighet med riktlinjerna för tilläggsbelopp.

### Ärendebeskrivning

Barn- och utbildningsförvaltningen har tagit fram förslag på revidering av riktlinjer för tilläggsbelopp för förskola och pedagogisk omsorg samt för förskoleklass, fritidshem och grundskola.

### Förvaltningens synpunkter

Förvaltningen föreslår tre justeringar av befintliga riktlinjer för tilläggsbelopp:

- Ett förtydligande läggs in om att tilläggsbelopp för modersmålsundervisning och lovskola beslutas i särskild ordning och därför inte omfattas av dessa riktlinjer.
- En omformulering gällande ansökningstid, som klargör att det är möjligt att ansöka om tilläggsbelopp när som helst under året, men att tilläggsbelopp tidigast beviljas från och med månaden innan den månad då ansökan inkom till Gnesta kommun.
- Ett förtydligande läggs in om att bedömning av tilläggsbelopp alltid görs utifrån de individuella behov som beskrivs i ansökan. Detta utifrån att två domar i Högsta förvaltningsdomstolen i februari 2020 fastslog detta.

Utöver detta föreslås i riktlinjerna för förskoleklass, fritidshem och grundskolan en ny illustration av vad som ingår i grundbeloppet och vad som går utöver detta och därmed

gör att tilläggsbelopp kan bli aktuellt. Förvaltningen bedömer att den nya illustrationen tydliggör detta på ett bättre sätt än den gamla illustrationen.

### Jämställdhetsanalys utifrån checklista

Checklistan för jämställdhet bedöms inte vara tillämplig i ärendet. Förslagen till beslut i ärendet bedöms påverka alla på samma sätt, oavsett kön.

## Beslutsunderlag

1. Tjänsteskrivelse 2021-03-12
2. Riktlinjer för tilläggsbelopp för förskola och pedagogisk omsorg
3. Riktlinjer för tilläggsbelopp för förskoleklass, fritidshem och grundskola

Monica Tägtström Bergman  
Tf. förvaltningschef

Erika Isaksson  
Strateg

## Sändlista

~ Barn- och utbildningsförvaltningen



## Riktlinjer för tilläggsbelopp i fristående förskola och pedagogisk omsorg

Tilläggsbelopp till fristående förskolor och enskild pedagogisk omsorg, är avsett att ge möjlighet till särskild ersättning för barn som har omfattande behov av särskilt stöd. Stödåtgärderna som sätts in ska vara extraordinära.

För barn i behov av särskilt stöd i sin utveckling är en generellt god kvalitet i förskolan det viktigaste. Rektor i förskola har ett särskilt ansvar för att verksamheten utformas så att barn i behov av särskilt stöd i sin utveckling får det särskilda stöd, den hjälp och de utmaningar de behöver. Varje beslut om insatser ska föregås av noggranna pedagogiska överväganden och beslutade åtgärder ska dokumenteras, exempelvis i en handlingsplan. I de flesta fall ska det särskilda stödet täckas av grundbeloppet.

### Grundbelopp

Alla enheter har i uppgift att anpassa sin organisation och sin verksamhet så att hänsyn tas till alla barns behov och förutsättningar. Grundbeloppet ska täcka så gott som samtliga kostnader för verksamheten, och avser ersättning för omsorg och pedagogisk verksamhet, pedagogiskt material och utrustning, måltider, administration, mervärdesskatt och lokalkostnader.

För barn i behov av särskilt stöd kan grundbeloppet också omfatta kostnader för t.ex. material, kompetensutveckling, handledning och konsultation samt viss personalförstärkning.

Bestämmelserna i skollagen innebär således att såväl fristående som kommunala förskolor och pedagogisk verksamhet inom ramen för sina normala resurser ska kunna ge stöd åt de allra flesta barn.

### Tilläggsbelopp

En huvudman för en fristående förskola eller enskild pedagogisk omsorg kan ansöka om tilläggsbelopp för barn som har ett omfattande behov av särskilt stöd där de stödinsatser som verksamheten sätter in är extraordinära. För att behovet ska anses som omfattande och stödåtgärderna som extraordinära krävs att stödbehoven och de insatta stödåtgärderna ska vara frekventa eller kontinuerliga. Ansökan kan endast göras för barn folkbokförda i Gnesta kommun.

Verksamheten kan inte räkna med att tilläggsbeloppet ska täcka hela stödinsatsen. Tilläggsbeloppet är avsett att täcka den extra kostnad som gör att stödinsatsen är att betrakta som extraordinär. De flesta stödinsatser för barn i behov av särskilt stöd ska täckas av grundbeloppet. Ett barn har alltid rätt att få sitt stödbehov tillgodosett oavsett

om tilläggsbelopp beviljas eller inte. Det är inte möjligt att villkora en stödinsats med att den sätts in endast om tilläggsbelopp beviljas.

Observera att ett avslag på hela eller delar av ansökan inte innebär att Gnesta kommun bedömt att barnet saknar stödbehovet. Det innebär endast att de beskrivna stödbehoven och/eller stödinsatserna inte faller inom ramen för att berättiga till sökt tilläggsbelopp.

## Ansökan

Endast barn vars behov är noggrant kartlagda av verksamheten, samt vid behov även av specialistnivå (t.ex. sjukvård), kan komma ifråga för tilläggsbelopp. Ansökan görs på särskild blankett tillsammans de bilagor som efterfrågas. Dessa dokument utgör underlag för beslut om tilläggsbelopp.

Tilläggsbelopp kan sökas löpande under läsåret. Tilläggsbelopp beviljas som tidigast från månaden innan den månad då ansökan inkom till Gnesta kommun. Ansöker man exempelvis i november, kan tilläggsbelopp som tidigast beviljas från oktober.

Det finns fem behovsgrupper varav tre berättigar till tilläggsbelopp. Bedömningen görs alltid utifrån de individuella behov som beskrivs i ansökan.

Behovsgrupp	Grad av svårigheter	Kännetecknen	Ersättning per läsår
A	Barn med mindre medicinsk problematik, fysisk, psykisk och/eller social funktionsnedsättning	Barnet behöver stöd ibland. Barnet är ganska självständigt och behöver visst stöd under någon enstaka undervisningssituation i veckan för att följa undervisningen/verksamheten	Tilläggsbelopp betalas inte ut
B	Barn med måttlig medicinsk problematik, fysisk, psykisk och/eller social funktionsnedsättning	Barnet behöver stöd. Personligt stöd av tillfällig karaktär behövs under förskoledagen i enstaka undervisningssituationer för att komma igång med nya moment eller i oväntade situationer	Tilläggsbelopp betalas inte ut
C	Barn med betydande medicinsk problematik, fysisk, psykisk och/eller social funktionsnedsättning	Barnet behöver mer stöd – ett stöd som är frekvent och sammanhållet. Personligt hel- eller deltidstöd och/eller stort behov av kompensatoriska hjälpmedel krävs i flertalet undervisningssituationer för att eleven ska kunna följa undervisningen/verksamheten.	75-150 tkr
D	Barn med omfattande medicinsk problematik,	Barnet behöver i stort sett stöd hela förskoledagen. Personligt	120-250 tkr

	fysisk, psykisk och/eller social funktionsnedsättning. Neuropsykiatrisk eller psykosocial problematik där funktionsnedsättningen är en risk för eleven eller kamrater.	stöd och/eller omfattande insats av hjälpmedel krävs för att eleven ska kunna följa undervisningen/verksamheten.	
E	Barn med mycket omfattande medicinsk problematik, fysisk, psykisk och/eller social funktionsnedsättning	Barnet behöver ett mycket omfattande personligt stöd under hela dagen på förskolan. Minst en personal och/eller mycket omfattande insatser av hjälpmedel krävs för att barnet ska kunna följa undervisningen/verksamheten. Ständig uppmärksamhet krävs på grund av risk för t.ex. kramper eller olyckor.	200 tkr- I mycket speciella situationer kan, utifrån den individuella prövningen, ett högre belopp betalas ut.

## Riktlinjer för tilläggsbelopp i fristående förskoleklass, grundskola och fritidshem

Tilläggsbelopp till fristående skolor, är avsett att ge möjlighet till särskild ersättning till skolor för elever som har omfattande behov av särskilt stöd. Stödåtgärderna som sätts in ska vara extraordinära.

**Tilläggsbelopp för modersmålsundervisning och lovskola beslutas i särskild ordning och omfattas inte av dessa riktlinjer.**

### Grundbelopp

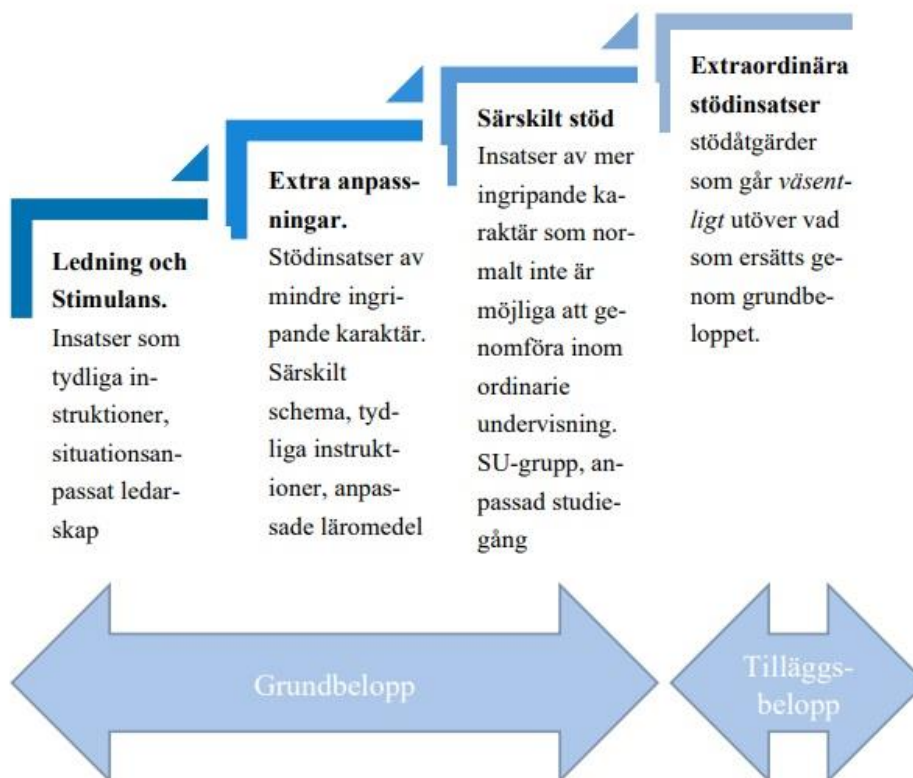
Alla enheter har i uppgift att anpassa sin organisation och sin verksamhet så att hänsyn tas till alla elevers behov och förutsättningar. Grundbeloppet ska täcka så gott som samtliga kostnader för verksamheten, och avser ersättning för undervisning, läroverktyg, elevhälsa, måltider, administration, mervärdesskatt och lokalkostnader.

Kostnader för utredning av elevers eventuella behov av stöd och upprättande av åtgärdsprogram i skolan liksom kostnader för stöd i form av extra undervisning, undervisning i en särskild grupp och/eller andra åtgärder som syftar till att hjälpa elever med svårigheter att nå målen ska ingå i undervisningskostnaderna d.v.s. i grundbeloppet.

Bestämmelserna i skollagen innebär således att såväl fristående som kommunala förskolor och skolor inom ramen för sina normala resurser ska kunna ge stöd åt de allra flesta elever. Om en elev bedöms ha svårigheter att nå kunskapskraven ska extra anpassningar göras inom ramen för den ordinarie undervisningen. Om detta är otillräckligt ska en utredning göras angående elevens behov av särskilt stöd. Samråd ska ske med elevhälsan om det inte är uppenbart obehövt. Om utredningen visar att särskilt stöd behövs ska ett åtgärdsprogram upprättas, i vilket stödåtgärderna redovisas. I det flesta fall ska det särskilda stödet täckas av grundbeloppet.

### Tilläggsbelopp

En skola kan ansöka om tilläggsbelopp för elever som har ett omfattande behov av särskilt stöd och där de stödinsatser som skolan sätter in är extraordinära. För att behovet ska anses som omfattande och stödåtgärderna som extraordinära krävs att stödbehoven och de insatta stödåtgärderna ska vara frekventa eller kontinuerliga. Ansökan kan endast göras för elever folkbokförda i Gnesta kommun.



Skolan kan inte räkna med att tilläggsbeloppet ska täcka hela stödinsatsen. Tilläggsbeloppet är avsett att täcka den extra kostnad som gör att stödinsatsen är att betrakta som extraordinär. De flesta stödinsatser för elever i behov av särskilt stöd ska täckas av grundbeloppet. En elev har rätt att få sitt stödbehov tillgodosett oavsett om tilläggsbelopp beviljas eller inte. Det är inte möjligt att villkora en stödinsats med att den sätts in endast om tilläggsbelopp beviljas.

Observera att ett avslag på hela eller delar av ansökan inte innebär att Gnesta kommun bedömt att eleven saknar stödbehovet. Det innebär endast att de beskrivna stödbehoven och/eller stödinsatserna inte faller inom ramen för att berättiga till sökt tilläggsbelopp.

## Ansökan

Endast elever vars behov är noggrant kartlagda av verksamheten, samt vid behov även av specialistnivå (t.ex. sjukvård), kan komma ifråga för tilläggsbelopp. Ansökan görs på särskild blankett tillsammans med åtgärdsprogram, eventuellt beslut om anpassad studiegång, enskild undervisning och särskild undervisningsgrupp, samt eventuellt utlåtande/bedömning från specialistnivå. Dessa dokument utgör underlag för beslut om tilläggsbelopp. Har eleven ännu inte börjat på skolan bifogas en handlingsplan.

**Tilläggsbelopp kan sökas löpande under läsåret. Tilläggsbelopp beviljas som tidigast från månaden innan den månad då ansökan inkom till Gnesta kommun. Ansöker man exempelvis i november, kan tilläggsbelopp som tidigast beviljas från oktober.**

Det finns fem behovsgrupper varav tre berättigar till tilläggsbelopp. **Bedömningen görs alltid utifrån de individuella behov som beskrivs i ansökan.**

<b>Behovsgrupp</b>	<b>Grad av svårigheter</b>	<b>Kännetecknen</b>	<b>Ersättning per läsår</b>
A	Elever med mindre medicinsk problematik, fysisk, psykisk och/eller social funktionsnedsättning	Eleven behöver stöd ibland. Eleven är ganska självständig och behöver visst stöd under någon enstaka lektion/undervisningssituation i veckan för att följa undervisningen	Tilläggsbelopp betalas inte ut
B	Elever med måttlig medicinsk problematik, fysisk, psykisk och/eller social funktionsnedsättning	Eleven behöver stöd. Personligt stöd av tillfällig karaktär behövs under skoldagen på enstaka lektioner/undervisningssituationer för att komma igång med nya moment eller i oväntade situationer	Tilläggsbelopp betalas inte ut
C	Elever med betydande medicinsk problematik, fysisk, psykisk och/eller social funktionsnedsättning	Eleven behöver mer stöd – ett stöd som är frekvent och sammanhållet. Personligt hel- eller deltidsstöd och/eller stort behov av kompensatoriska hjälpmedel krävs i flertalet undervisningssituationer för att eleven ska kunna följa undervisningen.	75-150 tkr
D	Elever med omfattande medicinsk problematik, fysisk, psykisk och/eller social funktionsnedsättning. Neuropsykiatrisk eller psykosocial problematik där funktionsnedsättningen är en risk för eleven eller kamrater.	Eleven behöver i stort sett stöd hela skoldagen/alla lektioner. Personligt stöd och/eller omfattande insats av hjälpmedel krävs för att eleven ska kunna följa undervisningen.	120-250 tkr
E	Elever med mycket omfattande medicinsk problematik, fysisk, psykisk och/eller social funktionsnedsättning	Eleven behöver ett mycket omfattande personligt stöd. Minst en personal och/eller mycket omfattande insatser av hjälpmedel krävs för att eleven ska kunna följa undervisningen. Ständig uppmärksamhet krävs på grund av risk för t.ex. kramper eller olyckor.	200 tkr- I mycket speciella situationer kan, utifrån den individuella prövningen, ett högre belopp betalas ut.

Upprättad: 2021-03-22  
Diarienummer: BOUN.2021.22

Barn- och utbildningsnämnden

## Tillfällig förstärkning av statligt stöd till skolväsendet 2021 - "Skolmiljarden"

### Förslag till beslut i barn- och utbildningsnämnden

1. Barn- och utbildningsnämnden beslutar att fördela Gnesta kommuns del av skolmiljarden till grundskolor utifrån antal inskrivna niondeklassare folkbokförda i Gnesta kommun.

### Ärendebeskrivning

Regeringen har beslutat att förstärka det statliga stödet till skolväsendet med 1 miljard kronor 2021, för att möta de utmaningar som covid-19-pandemin medför. Gnesta kommun har tilldelats 1 172 726 kronor. Halva beloppet betalades ut av Skolverket i februari, den andra hälften betalas ut i juni. Stödet ska användas till insatser i kommunala och fristående skolor och det är upp till varje kommun att själv bestämma hur pengarna ska användas för att trygga barnens rätt till utbildning. Ärendet gäller beslut om hur barn- och utbildningsnämnden ska fördela sin del av skolmiljarden.

### Förvaltningens synpunkter

Covid-19-pandemin har drabbat barn och elever i hela skolväsendet och särskilt avgångselever, där pandemins konsekvenser riskerar att påverka avgångsbetygen negativt och därmed även möjligheten att söka den utbildning man är intresserad av. Förvaltningen föreslår därför att Gnestas del av skolmiljarden riktas mot elever i årskurs 9. Rektor beslutar själv exakt vad stöder ska användas till, men exempel på åtgärder är förstärkt lovskola, utökad läxhjälp och individuella insatser kopplade till specifika ämnen för de elever som riskerar att inte uppfylla kunskapskraven samt för att säkerställa att alla elever når så långt som möjligt i sin utveckling i förhållande till kunskapskraven. Åtgärder för att ytterligare anpassa lokalerna för att minska smittspridning eller för att organisera om kan också vara aktuella. Fristående skolor där elever i årskurs 9 folkbokförda i Gnesta går, kommer att tilldelas ytterligare resurser utifrån det antal Gnestaelever i årskurs 9 som är inskrivna vid skolan.

### Jämställdhetsanalys utifrån checklista

Pojkars kunskapsresultat är generellt lägre än flickornas, vilket är ett förhållande som uppmärksammas i Gnesta kommun de senaste åren. Därför kan man anta att pojkar kommer att vara aktuella för åtgärderna kopplat till elever som riskerar att inte nå



kunskapskraven, i högre grad än flickor. Åtgärderna ska också säkerställa att alla elever har möjlighet att nå så långt som möjligt i sin utveckling, dessa åtgärder väntas inte påverka flickor eller pojkar på olika sätt.

## Beslutsunderlag

1. Tjänsteskrivelse 2021-03-22
2. Beslut om utbetalning

Monica Tägtström Bergman  
Tf. förvaltningschef

Alice Kyander  
Utredare

## Sändlista

~ Ekonomienheten

### **Tillfällig förstärkning av statligt stöd till skolväsendet 2021 ”skolmiljarden”**

#### **Beslut om utbetalning**

Skolverket beslutar om medel gällande tillfällig förstärkning av statligt stöd till skolväsendet 2021.

#### *Skälen för beslutet*

Beslutet om fördelning och utbetalning fattas utifrån Skolverkets regleringsbrev 2021, punkt 7 under övriga villkor i anslagspost 1:5.3. Där framgår att Skolverket ska betala ut högst 1 000 000 000 kronor till landets kommuner i syfte att bidra till goda förutsättningar för kommunerna att säkerställa barn och elever den utbildning de har rätt till, trots covid-19-pandemin. Medel ska fördelas proportionellt utifrån antalet barn och unga i åldern 6–19 år i kommunen. Medel ska fördelas under 2021 och ska användas till insatser i kommunal och enskild verksamhet i skolväsendet.

#### *Fördelning av medel*

1000 000 000 kronor har fördelats proportionerligt utifrån antalet barn och unga i åldern 6–19 år i kommunen enligt bilaga 2.

#### **Utbetalningsplan**

Medlen betalas ut vid två tillfällen under 2021. Hälften av medlen betalas ut i nära anslutning till detta beslut. Den andra hälften betalas ut i juni. Utbetalningarna har meddelandetexten ”Utbetalning 1 skolmiljarden”, respektive ”Utbetalning 2 skolmiljarden”.

**På Skolverkets vägnar**

Jonas Krantz  
Avdelningschef

Johanna Freed  
Enhetschef

Nils-Henrik Jansson och Peter Jansson har deltagit i den slutliga handläggningen av ärendet.

**Bilagor**

1. Beräkning
2. Fördelat belopp per kommun

Upprättad: 2021-03-22  
Diarienummer: BOUN.2020.136

Barn- och utbildningsnämnden

# Klagomål mot förskolan De fyra årstiderna

## Förslag till beslut i barn- och utbildningsnämnden

1. Barn- och utbildningsnämnden beslutar att avsluta utredningen om klagomål mot förskolan De fyra årstiderna utan åtgärd.

## Ärendebeskrivning

Barn- och utbildningsförvaltningen inledde den 22 januari 2021 en utredning gällande ett klagomål rörande ett barn vid den fristående förskolan De fyra årstiderna.

Utredningen gäller barnets situation avseende rätt till stöd. Bakgrunden till utredningen är de klagomål som lämnats av vårdnadshavaren till förvaltningen under december 2020.

Förskolan har inkommit med ett yttrande avseende förvaltningens frågor, i vilket förskolan beskrivit hur de arbetat kopplat till den aktuella situationen. Utifrån yttrandet föreslår barn- och utbildningsförvaltningen att ärendet avslutas utan åtgärd.

## Förvaltningens synpunkter

I gällande ärende bedömer barn- och utbildningsförvaltningen, utifrån de inkomna underlagen i ärendet, att förskolan vidtagit adekvata åtgärder utifrån barnets situation.

## Jämställdhetsanalys utifrån checklista

Checklistan för jämställdhetsanalys bedöms inte vara tillämplig i ärendet.

## Beslutsunderlag

1. Tjänsteskrivelse 2021-03-22

Monica Tägtström Bergman  
Tf. förvaltningschef

Alice Kyander  
Utredare

## Sändlista

~ Huvudman för De fyra årstiderna

Upprättad: 2021-03-22  
Diarienummer: BOUN.2021.4

Barn- och utbildningsnämnden

## Redovisning av delegationsbeslut

### Sammanfattning

Barn- och utbildningsnämnden har överlåtit sin beslutanderätt till tjänsteman enligt av barn- och utbildningsnämndens antagen delegationsordning. Dessa beslut skall redovisas till barn- och utbildningsnämnden. Redovisningen innebär inte att barn- och utbildningsnämnden får ompröva eller fastställa delegeringsbesluten. Däremot står det barn- och utbildningsnämnden fritt att återkalla lämnad delegering.

Delegationsbesluten i sin helhet finns tillgängliga hos barn- och utbildningsförvaltningen. Tiden för överklagande av beslut som fattats med stöd av delegationen börjar löpa fr.o.m att barn- och utbildningsnämndens protokoll justerats och anslagsbevis är uppsatt på kommunens digitala anslagstavla. Detta gäller dock inte myndighetsärenden där tiden börjar löpa från det datum då sökanden fått del av besluten.

Från och med maj 2013 innehåller inte redovisningen av delegationsbeslut uppgifter om vem som initierat respektive delegationsbeslut. Eftersom uppgift om initierare (namn och adress) kan omfattas av sekretess i vissa ärenden och då personer med skyddad identitet inte ska röjas, har dessa uppgifter tagits bort.

- ~ Förteckning över delegationsbeslut 2020-10-13 – 2021-03-22
- ~ Förteckning över anställningar 2021-01-01 - 2021-02-28

**Beslutsperiod:**

---

**Ärende:** BOUN.2021.7  
Partiväsendet  
Nämndsammanträde

**Beslutsdatum:** 2021-02-04

**Beslut:** Beslut inställd nämnd, Ordförande, Fastställt

---

**Ärende:** BOUN.2021.26  
Styrning  
Attestantförteckning barn- och utbildningsförvaltningen 2021

**Beslutsdatum:** 2021-03-22

**Beslut:** Beslut Attestantförteckning 2021, förvaltningschef: Fastställt

---

**Ärende:** BOUN.2021.20  
Grundskola  
Tillfällig stängning av förskolan Ängen

**Beslutsdatum:** 2021-03-08

**Beslut:** Beslut om tillfällig stängning av förskolan Ängen, Ordförande: Fastställt

---

**Ärende:** BOUN.2021.20  
Grundskola  
Tillfällig stängning av förskolan Ängen

**Beslutsdatum:** 2021-03-10

**Beslut:** Beslut om omsorg vid tillfällig stängning CK, Förvaltningschef: Fastställt

---

**Ärende:** BOUN.2021.15  
Organisation  
Vidaredelegering

**Beslutsdatum:** 2021-02-11

**Beslut:** Beslut om vidaredelegering av punkt 1.15 och 1.16, Förvaltningschef: Fastställt

---



**Beslutsperiod:**

---

**Ärende:** BOUN.2021.14  
Grundskola  
Placering i förskoleklass läsåret 2021/2022

**Beslutsdatum:** 2021-03-15

**Beslut:** Beslut Frejaskolan, Förvaltningschef: Fastställt

---

**Ärende:** BOUN.2021.14  
Grundskola  
Placering i förskoleklass läsåret 2021/2022

**Beslutsdatum:** 2021-03-15

**Beslut:** Beslut Frejaskolan, Förvaltningschef: Fastställt

---

**Ärende:** BOUN.2021.14  
Grundskola  
Placering i förskoleklass läsåret 2021/2022

**Beslutsdatum:** 2021-03-15

**Beslut:** Beslut Dansutskolan, Förvaltningschef: Fastställt

---

**Ärende:** BOUN.2021.14  
Grundskola  
Placering i förskoleklass läsåret 2021/2022

**Beslutsdatum:** 2021-03-15

**Beslut:** Beslut Dansutskolan, Förvaltningschef: Fastställt

---

**Ärende:** BOUN.2021.14  
Grundskola  
Placering i förskoleklass läsåret 2021/2022

**Beslutsdatum:** 2021-03-15

**Beslut:** Beslut Welandersborgs skola, Förvaltningschef: Fastställt

---

**Beslutsperiod:**

---

**Ärende:** BOUN.2021.14  
Grundskola  
Placering i förskoleklass läsåret 2021/2022

**Beslutsdatum:** 2021-03-15

**Beslut:** Beslut Frejaskolan, Förvaltningschef: Fastställt

---

**Ärende:** BOUN.2021.14  
Grundskola  
Placering i förskoleklass läsåret 2021/2022

**Beslutsdatum:** 2021-03-15

**Beslut:** Beslut Frejaskolan, Förvaltningschef: Fastställt

---

**Ärende:** BOUN.2021.14  
Grundskola  
Placering i förskoleklass läsåret 2021/2022

**Beslutsdatum:** 2021-03-15

**Beslut:** Beslut Frejaskolan, Förvaltningschef: Fastställt

---

**Ärende:** BOUN.2021.14  
Grundskola  
Placering i förskoleklass läsåret 2021/2022

**Beslutsdatum:** 2021-03-15

**Beslut:** Beslut Frejaskolan, Förvaltningschef: Fastställt

---

**Ärende:** BOUN.2021.14  
Grundskola  
Placering i förskoleklass läsåret 2021/2022

**Beslutsdatum:** 2021-03-15

**Beslut:** Beslut Frejaskolan, Förvaltningschef: Fastställt

---

**Beslutsperiod:**

---

**Ärende:** BOUN.2021.14  
Grundskola  
Placering i förskoleklass läsåret 2021/2022

**Beslutsdatum:** 2021-03-15

**Beslut:** Beslut Welandersborgs skola, Förvaltningschef: Fastställt

---

**Ärende:** BOUN.2021.14  
Grundskola  
Placering i förskoleklass läsåret 2021/2022

**Beslutsdatum:** 2021-03-15

**Beslut:** Beslut Frejaskolan, Förvaltningschef: Fastställt

---

**Ärende:** BOUN.2021.1  
Grundskola  
Beslut om övergång till distansundervisning för högstadiet

**Beslutsdatum:** 2021-03-04

**Beslut:** Beslut om fortsatt fjärr- och distansundervisning för högstadiet, Ordförande:  
Fastställt

---

**Ärende:** BOUN.2021.1  
Grundskola  
Beslut om övergång till distansundervisning för högstadiet

**Beslutsdatum:** 2021-01-07

**Beslut:** Beslut om övergång till distansundervisning för högstadiet, Ordförande: Fastställt

---

**Ärende:** BOUN.2021.1  
Grundskola  
Beslut om övergång till distansundervisning för högstadiet

**Beslutsdatum:** 2021-02-04

**Beslut:** Beslut om fortsatt fjärr och distansundervisning för högstadiet, Ordförande:  
Fastställt

---

**Beslutsperiod:**

---

**Ärende:** BOUN.2021.1  
Grundskola  
Beslut om övergång till distansundervisning för högstadiet

**Beslutsdatum:** 2021-01-20

**Beslut:** Beslut om övergång till fjärr- och distansundervisning för högstadiet, Ordförande:  
Fastställt

---

**Ärende:** BOUN.2020.95  
Gymnasieskola  
Inackorderingsbidrag för gymnasieelever 2020/2021

**Beslutsdatum:** 2020-10-21

**Beslut:** Inackorderingsbidrag, Förvaltningschef: Beviljad

---

**Ärende:** BOUN.2020.95  
Gymnasieskola  
Inackorderingsbidrag för gymnasieelever 2020/2021

**Beslutsdatum:** 2021-02-18

**Beslut:** Inackorderingsbidrag, Förvaltningschef: Beviljad

---

**Ärende:** BOUN.2020.94  
Gymnasieskola  
Resebidrag och reseersättning för gymnasieelever 2020/2021

**Beslutsdatum:** 2020-11-23

**Beslut:** Ansökan Busskort Skolskjutsadministratör: Avslag

---

**Ärende:** BOUN.2020.70  
Grundskola  
Beslut om skolskjuts läsåret 2020/2021

**Beslutsdatum:** 2020-11-20

**Beslut:** Skolskjutsbeslut Skolskjutsadministratör: Beviljad

---

**Beslutsperiod:**

---

**Ärende:** BOUN.2020.70  
Grundskola  
Beslut om skolskjuts läsåret 2020/2021

**Beslutsdatum:** 2021-01-19

**Beslut:** Skolskjutsbeslut Skolskjutsadminstratör: Beviljad

---

**Ärende:** BOUN.2020.70  
Grundskola  
Beslut om skolskjuts läsåret 2020/2021

**Beslutsdatum:** 2021-01-04

**Beslut:** Skolskjutsbeslut Skolskjutsadminstratör: Beviljad

---

**Ärende:** BOUN.2020.70  
Grundskola  
Beslut om skolskjuts läsåret 2020/2021

**Beslutsdatum:** 2021-01-04

**Beslut:** Skolskjutsbeslut Skolskjutsadminstratör: Beviljad

---

**Ärende:** BOUN.2020.70  
Grundskola  
Beslut om skolskjuts läsåret 2020/2021

**Beslutsdatum:** 2020-10-21

**Beslut:** Skolskjutsbeslut, Skolskjutsansvarig: Beviljad

---

**Ärende:** BOUN.2020.70  
Grundskola  
Beslut om skolskjuts läsåret 2020/2021

**Beslutsdatum:** 2020-11-23

**Beslut:** Skolskjutsbeslut Skolskjutsadminstratör: Avslag

---

**Beslutsperiod:**

---

**Ärende:** BOUN.2020.70  
Grundskola  
Beslut om skolskjuts läsåret 2020/2021

**Beslutsdatum:** 2020-10-28

**Beslut:** Skolskjutsbeslut Skolskjutsadminstratör: Avslag

---

**Ärende:** BOUN.2020.70  
Grundskola  
Beslut om skolskjuts läsåret 2020/2021

**Beslutsdatum:** 2021-03-08

**Beslut:** Skolskjutsbeslut Skolskjutsadminstratör: Beviljad

---

**Ärende:** BOUN.2020.70  
Grundskola  
Beslut om skolskjuts läsåret 2020/2021

**Beslutsdatum:** 2021-03-15

**Beslut:** Skolskjutsbeslut Skolskjutsadminstratör: Avslag

---

**Ärende:** BOUN.2020.70  
Grundskola  
Beslut om skolskjuts läsåret 2020/2021

**Beslutsdatum:** 2021-01-26

**Beslut:** Skolskjutsbeslut Skolskjutsadminstratör: Avslag

---

**Ärende:** BOUN.2020.70  
Grundskola  
Beslut om skolskjuts läsåret 2020/2021

**Beslutsdatum:** 2021-01-12

**Beslut:** Skolskjutsbeslut Skolskjutsadminstratör: Beviljad

---

**Beslutsperiod:**

---

**Ärende:** BOUN.2020.70  
Grundskola  
Beslut om skolskjuts läsåret 2020/2021

**Beslutsdatum:** 2021-01-27

**Beslut:** Skolskjutsbeslut Skolskjutsadminstratör: Beviljad

---

**Ärende:** BOUN.2020.70  
Grundskola  
Beslut om skolskjuts läsåret 2020/2021

**Beslutsdatum:** 2020-10-21

**Beslut:** Skolskjutsbeslut Skolskjutsansvarig: Beviljad

---

**Ärende:** BOUN.2020.70  
Grundskola  
Beslut om skolskjuts läsåret 2020/2021

**Beslutsdatum:** 2021-01-19

**Beslut:** Skolskjutsbeslut Skolskjutsadminstratör: Beviljad

---

**Ärende:** BOUN.2020.70  
Grundskola  
Beslut om skolskjuts läsåret 2020/2021

**Beslutsdatum:** 2020-11-02

**Beslut:** Skolskjutsbeslut Skolskjutsadminstratör: Beviljad

---

**Ärende:** BOUN.2020.70  
Grundskola  
Beslut om skolskjuts läsåret 2020/2021

**Beslutsdatum:** 2021-02-18

**Beslut:** Skolskjutsbeslut Skolskjutsadminstratör: Beviljad

---

**Beslutsperiod:**

---

**Ärende:** BOUN.2020.70  
Grundskola  
Beslut om skolskjuts läsåret 2020/2021

**Beslutsdatum:** 2021-02-18

**Beslut:** Skolskjutsbeslut Skolskjutsadminstratör: Beviljad

---

**Ärende:** BOUN.2020.70  
Grundskola  
Beslut om skolskjuts läsåret 2020/2021

**Beslutsdatum:** 2021-01-20

**Beslut:** Skolskjutsbeslut Skolskjutsadminstratör: Beviljad

---

**Ärende:** BOUN.2020.70  
Grundskola  
Beslut om skolskjuts läsåret 2020/2021

**Beslutsdatum:** 2021-01-12

**Beslut:** Skolskjutsbeslut Skolskjutsadminstratör: Beviljad

---

**Ärende:** BOUN.2020.70  
Grundskola  
Beslut om skolskjuts läsåret 2020/2021

**Beslutsdatum:** 2020-10-28

**Beslut:** Skolskjutsbeslut Skolskjutsadminstratör: Beviljad

---

**Ärende:** BOUN.2020.70  
Grundskola  
Beslut om skolskjuts läsåret 2020/2021

**Beslutsdatum:** 2020-10-16

**Beslut:** Skolskjutsbeslut Skolskjutsansvarig: Beviljad

---



**Beslutsperiod:**

---

**Ärende:** BOUN.2020.70  
Grundskola  
Beslut om skolskjuts läsåret 2020/2021

**Beslutsdatum:** 2021-03-08

**Beslut:** Skolskjutsbeslut Skolskjutsadminstratör: Avslag

---

**Ärende:** BOUN.2020.70  
Grundskola  
Beslut om skolskjuts läsåret 2020/2021

**Beslutsdatum:** 2021-02-18

**Beslut:** Skolskjutsbeslut Skolskjutsadminstratör: Beviljad

---

**Ärende:** BOUN.2020.70  
Grundskola  
Beslut om skolskjuts läsåret 2020/2021

**Beslutsdatum:** 2021-02-18

**Beslut:** Skolskjutsbeslut Skolskjutsadminstratör: Beviljad

---

**Ärende:** BOUN.2020.70  
Grundskola  
Beslut om skolskjuts läsåret 2020/2021

**Beslutsdatum:** 2021-01-11

**Beslut:** Skolskjutsbeslut Skolskjutsadminstratör: Beviljad

---

**Ärende:** BOUN.2020.70  
Grundskola  
Beslut om skolskjuts läsåret 2020/2021

**Beslutsdatum:** 2020-11-23

**Beslut:** Skolskjutsbeslut Skolskjutsadminstratör: Avslag

---

**Beslutsperiod:**

---

**Ärende:** BOUN.2020.70  
Grundskola  
Beslut om skolskjuts läsåret 2020/2021

**Beslutsdatum:** 2020-10-28

**Beslut:** Skolskjutsbeslut Skolskjutsadminstratör: Beviljad

---

**Ärende:** BOUN.2020.64  
Grundskola  
Beslut om omsorg vid tillfällig stängning av verksamheter

**Beslutsdatum:** 2021-03-08

**Beslut:** Beslut om delegering av beslut om omsorg vid tillfällig stängning av verksamheter,  
Ordförande: Fastställt

---

**Ärende:** BOUN.2020.6  
Särskola  
Mottagande i grundsärskolan 2020

**Beslutsdatum:** 2020-11-10

**Beslut:** Beslut om behovsgrupp Förvaltningschef: Fastställt

---

**Ärende:** BOUN.2020.57  
Barnomsorg  
Verksamhetsstöd förskolor läsåret 2020/2021

**Beslutsdatum:** 2021-01-19

**Beslut:** Beslut verksamhetsstöd VT21 Förvaltningschef: Fastställt

---

**Ärende:** BOUN.2020.56  
Grundskola  
Tilläggsbelopp grundskolor läsåret 2020/2021

**Beslutsdatum:** 2020-12-11

**Beslut:** Beslut Magelungen Förvaltningschef, 820: Beviljad

---

**Beslutsperiod:**

---

**Ärende:** BOUN.2020.56  
Grundskola  
Tilläggsbelopp grundskolor läsåret 2020/2021

**Beslutsdatum:** 2021-01-19

**Beslut:** Beslut om tilläggsbelopp Mikaelgården Förvaltningschef: Beviljad

---

**Ärende:** BOUN.2020.56  
Grundskola  
Tilläggsbelopp grundskolor läsåret 2020/2021

**Beslutsdatum:** 2021-01-19

**Beslut:** Beslut om tilläggsbelopp Mora Park Förvaltningschef: Fastställt

---

**Ärende:** BOUN.2020.56  
Grundskola  
Tilläggsbelopp grundskolor läsåret 2020/2021

**Beslutsdatum:** 2020-12-11

**Beslut:** Beslut Magelungen Förvaltningschef, 819: Beviljad

---

**Ärende:** BOUN.2020.56  
Grundskola  
Tilläggsbelopp grundskolor läsåret 2020/2021

**Beslutsdatum:** 2021-01-19

**Beslut:** Beslut om tilläggsbelopp Solberga by Förvaltningschef: Avslag

---

**Ärende:** BOUN.2020.56  
Grundskola  
Tilläggsbelopp grundskolor läsåret 2020/2021

**Beslutsdatum:** 2021-01-19

**Beslut:** Beslut om tilläggsbelopp Solberga by Förvaltningschef: Avslag

---

**Beslutsperiod:**

---

**Ärende:** BOUN.2020.56  
Grundskola  
Tilläggsbelopp grundskolor läsåret 2020/2021

**Beslutsdatum:** 2021-01-19

**Beslut:** Beslut om tilläggsbelopp Magelungen Förvaltningschef: Beviljad

---

**Ärende:** BOUN.2020.56  
Grundskola  
Tilläggsbelopp grundskolor läsåret 2020/2021

**Beslutsdatum:** 2020-11-11

**Beslut:** Beslut Mora Park Förvaltningschef: Beviljad

---

**Ärende:** BOUN.2020.55  
Gymnasieskola  
Tilläggsbelopp gymnasieskolor HT 2020/VT 2021

**Beslutsdatum:** 2020-11-11

**Beslut:** Beslut Novalis Förvaltningschef: Beviljad

---

**Ärende:** BOUN.2020.53  
Grundskola  
Anmälan om kränkande behandling vid Dansutskolan, Dnr SI 2020:3293

**Beslutsdatum:** 2020-11-03

**Beslut:** Beslut att lämna yttrande, Förvaltningschef: Fastställt

---

**Ärende:** BOUN.2020.52  
Grundskola  
Anmälan om kränkande behandling vid Dansutskolan, Dnr SI 2020:1889

**Beslutsdatum:** 2020-11-03

**Beslut:** Beslut att lämna yttrande, Förvaltningschef: Fastställt

---

**Beslutsperiod:**

---

**Ärende:** BOUN.2020.44  
Barnomsorg  
Tilläggsbelopp förskolor läsåret 2020/2021

**Beslutsdatum:** 2021-01-19

**Beslut:** Beslut om tilläggsbelopp De fyra årstiderna Förvaltningschef: Beviljad

---

**Ärende:** BOUN.2020.38  
Grundskola  
Beslut om bidrag till fristående förskolor/pedagogisk omsorg 2020

**Beslutsdatum:** 2020-12-08

**Beslut:** Beslut Dunkers förskola Förvaltningschef: Fastställt

---

**Ärende:** BOUN.2020.38  
Grundskola  
Beslut om bidrag till fristående förskolor/pedagogisk omsorg 2020

**Beslutsdatum:** 2020-11-19

**Beslut:** Beslut Gripsholmsskolan AB förskola Förvaltningschef: Fastställt

---

**Ärende:** BOUN.2020.38  
Grundskola  
Beslut om bidrag till fristående förskolor/pedagogisk omsorg 2020

**Beslutsdatum:** 2020-12-08

**Beslut:** Beslut Engelska franska förskolan Förvaltningschef: Fastställt

---

**Ärende:** BOUN.2020.37  
Grundskola  
Beslut om bidrag till fristående skolor 2020

**Beslutsdatum:** 2020-12-08

**Beslut:** Beslut Båktorp AB Förvaltningschef, 816: Fastställt

---

**Beslutsperiod:**

---

**Ärende:** BOUN.2020.37  
Grundskola  
Beslut om bidrag till fristående skolor 2020

**Beslutsdatum:** 2020-12-08

**Beslut:** Beslut Järna friskola AB Förvaltningschef, 814: Fastställt

---

**Ärende:** BOUN.2020.37  
Grundskola  
Beslut om bidrag till fristående skolor 2020

**Beslutsdatum:** 2020-12-08

**Beslut:** Beslut Mubarak Utb AB/Stockholm International Academy Förvaltningschef, 817:  
Fastställt

---

**Ärende:** BOUN.2020.37  
Grundskola  
Beslut om bidrag till fristående skolor 2020

**Beslutsdatum:** 2020-12-08

**Beslut:** Beslut Fryshusets grundskola Förvaltningschef, 813: Fastställt

---

**Ärende:** BOUN.2020.37  
Grundskola  
Beslut om bidrag till fristående skolor 2020

**Beslutsdatum:** 2020-12-08

**Beslut:** Beslut Carlssons skola Förvaltningschef, 812: Fastställt

---

**Ärende:** BOUN.2020.145  
Grundskola  
Digital fritidsgård och distansundervisning för Kulturskolan och Komtek

**Beslutsdatum:** 2021-03-04

**Beslut:** Beslut Digital fritidsgård och distansundervisning för Kulturskolan, Ordförande:  
Fastställt

---

**Beslutsperiod:**

---

**Ärende:** BOUN.2020.145  
Grundskola  
Digital fritidsgård och distansundervisning för Kulturskolan och Komtek

**Beslutsdatum:** 2020-12-23

**Beslut:** Beslut Digital fritidsgård, Ordförande

---

**Ärende:** BOUN.2020.144  
Grundskola  
Beslut om bidrag till fristående förskolor/pedagogisk omsorg 2021

**Beslutsdatum:** 2020-12-21

**Beslut:** Beslut bidrag Gripsholmsskolan AB Förvaltningschef: Fastställt

---

**Ärende:** BOUN.2020.144  
Grundskola  
Beslut om bidrag till fristående förskolor/pedagogisk omsorg 2021

**Beslutsdatum:** 2020-12-21

**Beslut:** Beslut bidrag Etnokultura AB Förvaltningschef: Fastställt

---

**Ärende:** BOUN.2020.144  
Grundskola  
Beslut om bidrag till fristående förskolor/pedagogisk omsorg 2021

**Beslutsdatum:** 2020-12-21

**Beslut:** Beslut bidrag Parken MYCA Utbildning AB Förvaltningschef: Fastställt

---

**Ärende:** BOUN.2020.144  
Grundskola  
Beslut om bidrag till fristående förskolor/pedagogisk omsorg 2021

**Beslutsdatum:** 2020-12-21

**Beslut:** Beslut bidrag Stjärnflocka Förvaltningschef: Fastställt

---

**Beslutsperiod:**

---

**Ärende:** BOUN.2020.144  
Grundskola  
Beslut om bidrag till fristående förskolor/pedagogisk omsorg 2021

**Beslutsdatum:** 2020-12-21

**Beslut:** Beslut bidrag Nyponkulla Förvaltningschef: Fastställt

---

**Ärende:** BOUN.2020.144  
Grundskola  
Beslut om bidrag till fristående förskolor/pedagogisk omsorg 2021

**Beslutsdatum:** 2021-02-09

**Beslut:** Beslut att lämna yttrande Förvaltningschef: Fastställt

---

**Ärende:** BOUN.2020.144  
Grundskola  
Beslut om bidrag till fristående förskolor/pedagogisk omsorg 2021

**Beslutsdatum:** 2020-12-21

**Beslut:** Beslut bidrag Videungarna Förvaltningschef: Fastställt

---

**Ärende:** BOUN.2020.144  
Grundskola  
Beslut om bidrag till fristående förskolor/pedagogisk omsorg 2021

**Beslutsdatum:** 2020-12-21

**Beslut:** Beslut bidrag Dunkers förskola Förvaltningschef: Fastställt

---

**Ärende:** BOUN.2020.144  
Grundskola  
Beslut om bidrag till fristående förskolor/pedagogisk omsorg 2021

**Beslutsdatum:** 2020-12-21

**Beslut:** Beslut bidrag Waldorfförskolan Flätan Förvaltningschef: Fastställt

---



**Beslutsperiod:**

---

**Ärende:** BOUN.2020.144  
Grundskola  
Beslut om bidrag till fristående förskolor/pedagogisk omsorg 2021

**Beslutsdatum:** 2020-12-21

**Beslut:** Beslut bidrag Engelska Franska förskolan Förvaltningschef: Fastställt

---

**Ärende:** BOUN.2020.144  
Grundskola  
Beslut om bidrag till fristående förskolor/pedagogisk omsorg 2021

**Beslutsdatum:** 2020-12-21

**Beslut:** Beslut bidrag förskola Grinden Förvaltningschef: Fastställt

---

**Ärende:** BOUN.2020.144  
Grundskola  
Beslut om bidrag till fristående förskolor/pedagogisk omsorg 2021

**Beslutsdatum:** 2020-12-21

**Beslut:** Beslut bidrag De fyra årstiderna Förvaltningschef: Fastställt

---

**Ärende:** BOUN.2020.144  
Grundskola  
Beslut om bidrag till fristående förskolor/pedagogisk omsorg 2021

**Beslutsdatum:** 2020-12-21

**Beslut:** Beslut bidrag Gnesta Waldorfförskola Förvaltningschef: Fastställt

---

**Ärende:** BOUN.2020.144  
Grundskola  
Beslut om bidrag till fristående förskolor/pedagogisk omsorg 2021

**Beslutsdatum:** 2020-12-21

**Beslut:** Beslut bidrag Blomenbergska skolan AB Förvaltningschef: Fastställt

---

**Beslutsperiod:**

---

**Ärende:** BOUN.2020.143  
Grundskola  
Beslut om bidrag till fristående skolor 2021

**Beslutsdatum:** 2020-12-22

**Beslut:** Beslut bidrag Mubarak Utb AB Förvaltningschef: Fastställt

---

**Ärende:** BOUN.2020.143  
Grundskola  
Beslut om bidrag till fristående skolor 2021

**Beslutsdatum:** 2020-12-21

**Beslut:** Beslut bidrag Blomenbergiska skolan Förvaltningschef: Fastställt

---

**Ärende:** BOUN.2020.143  
Grundskola  
Beslut om bidrag till fristående skolor 2021

**Beslutsdatum:** 2020-12-21

**Beslut:** Beslut bidrag Båktorp Förvaltningschef: Fastställt

---

**Ärende:** BOUN.2020.143  
Grundskola  
Beslut om bidrag till fristående skolor 2021

**Beslutsdatum:** 2020-12-21

**Beslut:** Beslut bidrag IES Södertälje Förvaltningschef: Fastställt

---

**Ärende:** BOUN.2020.143  
Grundskola  
Beslut om bidrag till fristående skolor 2021

**Beslutsdatum:** 2020-12-21

**Beslut:** Beslut bidrag Örjanskolan Förvaltningschef: Fastställt

---

**Beslutsperiod:**

---

**Ärende:** BOUN.2020.143  
Grundskola  
Beslut om bidrag till fristående skolor 2021

**Beslutsdatum:** 2020-12-22

**Beslut:** Beslut bidrag Pysslingen förskolor och skolor AB Förvaltningschef: Fastställt

---

**Ärende:** BOUN.2020.143  
Grundskola  
Beslut om bidrag till fristående skolor 2021

**Beslutsdatum:** 2020-12-22

**Beslut:** Beslut bidrag Vittraskolorna AB Förvaltningschef: Fastställt

---

**Ärende:** BOUN.2020.143  
Grundskola  
Beslut om bidrag till fristående skolor 2021

**Beslutsdatum:** 2020-12-21

**Beslut:** Beslut bidrag Dunkers skola Förvaltningschef: Fastställt

---

**Ärende:** BOUN.2020.143  
Grundskola  
Beslut om bidrag till fristående skolor 2021

**Beslutsdatum:** 2020-12-22

**Beslut:** Beslut bidrag Solberga by Förvaltningschef: Fastställt

---

**Ärende:** BOUN.2020.143  
Grundskola  
Beslut om bidrag till fristående skolor 2021

**Beslutsdatum:** 2020-12-22

**Beslut:** Beslut bidrag Mora Park Förvaltningschef: Fastställt

---

**Beslutsperiod:**

---

**Ärende:** BOUN.2020.143  
Grundskola  
Beslut om bidrag till fristående skolor 2021

**Beslutsdatum:** 2020-12-21

**Beslut:** Beslut bidrag Järna friskola Förvaltningschef: Fastställt

---

**Ärende:** BOUN.2020.143  
Grundskola  
Beslut om bidrag till fristående skolor 2021

**Beslutsdatum:** 2020-12-21

**Beslut:** Beslut bidrag Mikaelgården Förvaltningschef: Fastställt

---

**Ärende:** BOUN.2020.143  
Grundskola  
Beslut om bidrag till fristående skolor 2021

**Beslutsdatum:** 2020-12-21

**Beslut:** Beslut bidrag Europaskolan Malma Förvaltningschef: Fastställt

---

**Ärende:** BOUN.2020.143  
Grundskola  
Beslut om bidrag till fristående skolor 2021

**Beslutsdatum:** 2020-12-21

**Beslut:** Beslut bidrag Carlssons skola Förvaltningschef: Fastställt

---

**Ärende:** BOUN.2020.143  
Grundskola  
Beslut om bidrag till fristående skolor 2021

**Beslutsdatum:** 2020-12-21

**Beslut:** Beslut bidrag Gnesta Waldorfskola Förvaltningschef: Fastställt

---

**Beslutsperiod:**

---

**Ärende:** BOUN.2020.143  
Grundskola  
Beslut om bidrag till fristående skolor 2021

**Beslutsdatum:** 2020-12-22

**Beslut:** Beslut bidrag Solvikskolan Förvaltningschef: Fastställt

---

**Ärende:** BOUN.2020.143  
Grundskola  
Beslut om bidrag till fristående skolor 2021

**Beslutsdatum:** 2020-12-21

**Beslut:** Beslut bidrag Gripsholmsskolan Förvaltningschef: Fastställt

---

**Ärende:** BOUN.2020.143  
Grundskola  
Beslut om bidrag till fristående skolor 2021

**Beslutsdatum:** 2020-12-22

**Beslut:** Beslut bidrag Nyckelknippan Förvaltningschef: Fastställt

---

**Ärende:** BOUN.2020.143  
Grundskola  
Beslut om bidrag till fristående skolor 2021

**Beslutsdatum:** 2020-12-21

**Beslut:** Beslut bidrag Fryshusets grundskola Förvaltningschef: Fastställt

---

**Ärende:** BOUN.2020.143  
Grundskola  
Beslut om bidrag till fristående skolor 2021

**Beslutsdatum:** 2020-12-21

**Beslut:** Beslut bidrag IES Huddinge Förvaltningschef: Fastställt

---

**Beslutsperiod:**

---

**Ärende:** BOUN.2020.143  
Grundskola  
Beslut om bidrag till fristående skolor 2021

**Beslutsdatum:** 2020-12-21

**Beslut:** Beslut bidrag Magelungen utveckling AB Förvaltningschef: Fastställt

---

**Ärende:** BOUN.2020.143  
Grundskola  
Beslut om bidrag till fristående skolor 2021

**Beslutsdatum:** 2020-12-22

**Beslut:** Beslut bidrag Söderby friskola Förvaltningschef: Fastställt

---

**Ärende:** BOUN.2020.143  
Grundskola  
Beslut om bidrag till fristående skolor 2021

**Beslutsdatum:** 2020-12-21

**Beslut:** Beslut bidrag Kunskapsskolan Förvaltningschef: Fastställt

---

**Ärende:** BOUN.2020.141  
Grundskola  
Barn- och elevpeng 2021

**Beslutsdatum:** 2020-12-21

**Beslut:** Beslut barn- och elevpeng 2021 Ordförande 821: Fastställt

---

**Ärende:** BOUN.2020.139  
Avtal  
Avtal elevcoaching

**Beslutsdatum:**

**Beslut:** Avtal elevcoaching, Planeringschef

---

**Beslutsperiod:**

---

**Ärende:** BOUN.2020.137  
Upphandling  
Upphandling av elevadministrativt systemstöd och lärplattform

**Beslutsdatum:** 2020-12-23

**Beslut:** Beslut Uppdrag att påbörja upphandling Ordförande: Fastställt

---

**Ärende:** BOUN.2020.133  
Barnomsorg  
Förändrad maxtaxa för förskola och fritidshem 2021

**Beslutsdatum:** 2020-12-23

**Beslut:** Beslut Förändrad maxtaxa för förskola och fritidshem 2021, Ordförande; Fastställt

---

**Ärende:** BOUN.2020.131  
Grundskola  
Klagomål mot förskolan Grinden

**Beslutsdatum:** 2021-01-22

**Beslut:** Beslut efter klagomål, Ordförande: Fastställt

---

**Ärende:** BOUN.2020.129  
Gymnasieskola  
Avtal om gymnasiesamverkan Salems kommun

**Beslutsdatum:**

**Beslut:** Avtal om gymnasiesamverkan, Planeringschef

---

**Ärende:** BOUN.2020.125  
Grundskola  
Tillfällig stängning av fritidsgården

**Beslutsdatum:** 2020-11-20

**Beslut:** Beslut Tillfällig stängning av fritidsgården, Ordförande: Fastställt

---

**Beslutsperiod:**

---

**Ärende:** BOUN.2020.124  
Avtal  
Samverkansavtal om platser på gymnasieskolan i Huddinge kommun

**Beslutsdatum:**

**Beslut:** Samverkansavtal, Förvaltningschef

---

**Ärende:** BOUN.2020.123  
Elevhälsa  
Anmälan med klagomål Dnr 3.4.1-45252/2020-3

**Beslutsdatum:** 2020-11-10

**Beslut:** Beslut att lämna yttrande Förvaltningschef: Fastställt

---

**Ärende:** BOUN.2020.122  
Ekonomiärenden  
Ianspråktagande av investeringsmedel gällande miljöförbättringar i förskolan

**Beslutsdatum:** 2020-11-20

**Beslut:** Beslut ianspråktagande av investeringsmedel gällande miljöförbättringar i förskolan, Ordförande, Fastställt

---

**Ärende:** BOUN.2020.11  
Partiväsendet  
Ändrad nämnd

**Beslutsdatum:** 2020-11-20

**Beslut:** Beslut Inställd nämnd, Ordförande, Fastställt

---

**Ärende:** BOUN.2020.11  
Partiväsendet  
Ändrad nämnd

**Beslutsdatum:** 2020-12-23

**Beslut:** Beslut inställd nämnd 2020-12-15, Ordförande

---



**Beslutsperiod:**

---

**Ärende:** BOUN.2019.85  
Särskola  
Granskning grundsärskolan, Dnr 2019:2959

**Beslutsdatum:** 2020-11-16

**Beslut:** Beslut att lämna yttrande till Skolinspektionen, Förvaltningschef: Fastställt

---

## Barn- och utbildningsnämnden

Förteckning över avtal om månadsavlönade tillsvidareanställningar utfärdade mellan 2021-01-01 – 2021-02-28

Förskollärare

Organisation: Ängen

Tillsvidare, From: 2021-02-10

Heltid,

Utfärdat av: Anne Hedlund, Förskolechef

Förteckning över avtal om månadsavlönade visstidsanställningar utfärdade mellan 2021-01-01 – 2021-02-28

Skolsköterska

Organisation: Frustuna

Vikariat, 2021-02-01 - 2021-06-30,

Deltid (50,00%),

Utfärdat av: Elin Insulander Hjelm, Enhetschef

Lärare obehörig

Organisation: Frejaskolan

Tidsbegr.enl. skollagen, 2021-01-07 - 2021-08-09

Ferieanställning,

Utfärdat av: Peter Forsberg, Rektor Frejaskolan

Barnskötare utbildad

Organisation: Ringleken

Vikariat, 2021-02-01 - 2021-05-31,

Heltid,

Utfärdat av: Monica Gustavsson, Förskolechef

Barnskötare utbildad

Organisation: Ängen

Allm visstidsanställning, 2021-01-21 - 2021-02-28

Heltid

Utfärdat av: Monica Gustavsson, Förskolechef

Lärare obehörig

Organisation: Frejaskolan

Tidsbegr.enl. skollagen, 2021-01-07 - 2021-06-10

Ferieanställning

Utfärdat av: Peter Forsberg, Rektor Frejaskolan

Barnskötare utbildad

Organisation: Vikariepoolen

Vikariat, 2021-02-01 - 2021-02-28,

Deltid (28,00%),

Utfärdat av: Monica Gustavsson, Förskolechef

Barnskötare utbildad

Organisation: Fågeldansen

Vikariat, 2021-02-01 - 2021-02-28,

Deltid (25,00%),

Utfärdat av: Monica Gustavsson, Förskolechef