

## Sammanträde i kommunstyrelsen

### Tid och plats för sammanträde

Måndagen den 26 oktober 2020, kl. 9.00. B-salen, Västra Storgatan 15, Gnesta

### Förslag till justerare

Ordinarie: Andreas Andersson (C) Ersättare: Anna Ekström (M)

### Tid och plats för justering

Tisdagen den 27 oktober 2020, kl. 08.00. Kommunledningskontoret Västra Storgatan 15, Gnesta

Beslutsunderlag till ärendena i kallelsen finns på [www.gnesta.se](http://www.gnesta.se) samt för läsning digitalt på servicecenter.

Frågor om kallelsen och ärendena besvaras av sekreteraren, tel: 0158-275 000.

## Dagordning

Sammanträdet öppnande samt upprop

Val av justerare och tid för justering

Godkännande av dagordningen

### Information

Nr	Diarienummer	Ärende
1	KS.2020.255	Delårsrapport 2020 Gnesta kommun

**Johan Rocklind**

**Ordförande**

**Jenny Johansson**

**Sekreterare**

Upprättad: 2020-10-14  
Diarienummer: KS.2020.255

Kommunstyrelsen

# Delårsrapport 2020 Gnesta kommun

## Förslag till beslut i kommunfullmäktige

1. Godkänner förslag till Delårsrapport 2020 för Gnesta kommun

## Ärendebeskrivning

Enligt kommunens styrregler ska en delårsrapport upprättas för kommunen per den 31 augusti. I delårsrapporten redovisas bland annat verksamhetsuppföljning, ekonomisk uppföljning av budget med prognos för helåret 2020 samt uppföljning av investeringar.

## Förvaltningens synpunkter

Utgångspunkten för uppföljningen av verksamheten i delårsrapporten är kommunfullmäktiges inriktningsmål som presenterades i kommunens framtidsplan 2019-21.

Av delårsrapporten framgår att omfattande aktiviteter har genomförts under perioden januari-augusti för att uppfylla inriktningsmålen. Coronapandemin har inneburit stora utmaningar inom vissa områden och förvaltningarna har behövt omprioritera i sina verksamheter. En positiv effekt har dock varit att kommunen påskyndat införandet av nya digitala arbetsätt med bland annat Microsoft 365 och Microsoft Teams. Andra exempel på genomfört och pågående arbete är:

Detaljplanearbete pågår för byggande av nya bostäder.

Arbete med att ta fram en strategi för långsiktiga markförvärv har påbörjats.

Renovering av gamla vattentornet har påbörjats.

Arbete med att säkra tillgången på dricksvatten för framtiden pågår.

Ett stort arbete bedrivs inom skolan för att öka undervisningens kvalitet och förbättra elevernas kunskapsutveckling.

Inom vård och omsorg präglas arbetet av samverkan och samarbeten som leder till att kvalitet säkerställs och brukare får insatser utifrån behov.

Arbetet med effektiva ekonomiska processer tas vidare genom kartläggningar, förbättrade rutiner och utbildningar.

Kommunens resultat efter augusti uppgår till 12,4 mkr (inklusive taxekollektivet med minus 0,1 mkr), vilket är en positiv budgetavvikelse med 6,9 mkr. Det är positiva avvikelser inom Kommungemensamma poster, Kommunstyrelsen och Barn- och utbildningsnämnden som bidrar till det positiva resultatet. Samhällsbyggnadsnämnden håller budget och Socialnämnden visar ett underskott med -5,4 mkr.

Från 1 januari 2019 började nya redovisningsregler gälla avseende vissa värdepapper. Dessa ska räknas om till marknadsvärde vid den aktuella rapporteringstidpunkten. På grund av börsernas turbulens i och med Coronapandemin har marknadsvärdet på värdepapper förändrats kraftigt sedan årsskiftet. För Gnesta kommun innebär detta ett minskat resultat med 7,4 mkr per augusti, trots att värdepapperen inte är sålda.

Den prognosticerade avvikelsen mot budget är -6,6 mkr för helåret (+0,8 mkr borträknat prognosticerad värdeförändring av värdepapper vid årsskiftet).

## Jämställdhetsanalys utifrån checklista

Ärendet innehåller redovisning av vilken verksamhet som bedrivits under årets första åtta månader och i vissa fall med könsuppdelad statistik. Detta utgör i sig ett underlag för planering av verksamheten i fortsättningen.

## Beslutsunderlag

1. Tjänsteskrivelse 2020-10-14
2. Förslag till Delårsrapport 2020 för kommunen

## Sändlista

~ Kommunfullmäktige

Anders Axelsson  
Kommunchef

Susanne Gustafsson  
Ekonomichef



# Delårsrapport 2020

Uppföljning av Framtidsplan 2020-2022 för  
Kommunfullmäktige

Beslutsinstans	Kommunfullmäktige
Beslutad	Välj datum
Senast reviderad	Välj datum
Giltig till	Tills vidare
Dokumentansvarig	Ekonomichef
Diarienummer	KS.2020.255

## Innehållsförteckning

Inledning .....	3
Styrmodell och organisation.....	4
Organisation .....	4
Förvaltningsberättelse.....	5
Mål, uppdrag och uppföljning .....	5
Inriktningsmål: En attraktiv kommun .....	6
Inriktningsmål: En hållbar kommun .....	9
Inriktningsmål: Service och bemötande.....	10
Inriktningsmål: En skola med hög måluppfyllelse och starka kunskapsresultat .....	11
Inriktningsmål: En trygg vård och omsorg av hög kvalitet.....	15
Inriktningsmål: Effektiv organisation .....	16
Inriktningsmål: Välmående och växande företag.....	18
Inriktningsmål: En god ekonomi .....	19
Inriktningsmål: Attraktiv arbetsgivare .....	20
Kommunens ekonomi .....	23
Resultat och prognos .....	23
Nämnderna .....	24
Finansiella nyckeltal.....	25
Avstämning av finansiella mål .....	27
Bedömning av god ekonomisk hushållning .....	27
Resultaträkning .....	28
Balansräkning .....	28
Redovisningsprinciper .....	30
Noter .....	33
Driftredovisning .....	44
Investeringsredovisning .....	46
Exploateringsredovisning .....	47

## Inledning

2020 har på många sätt varit ett annorlunda år. Coronapandemin har inneburit att förvaltningarna har behövt omprioritera i sina verksamheter. Många av uppdragen som finns i nämndernas framtidsplaner har inte varit möjliga att genomföra eftersom de interna resurserna har omfördelats för att möta upp behoven av krisstabsarbete och trygga en krisorganisation som håller över tid. Rekommendationer från Folkhälsomyndigheten och regionen har också påverkat verksamheterna i deras utförande. Ökade sjukskrivningar bland personalen har också påverkat hur verksamheterna har kunnat utföra sitt arbete.

Kommunen gick upp i central krisstab den 13 mars. Uppdraget för den centrala krisstaben var att stödja kommunchefen med beslutsunderlag, att samordna och stödja det kommunövergripande arbetet, att stödja arbetet i förvaltningarna samt att samordna kommunikation internt och externt.

Den centrala krisstaben träffades dagligen när behovet av samordning var som störst. I gruppen fanns funktioner inom områdena ekonomi, IT, HR, servicecenter och kommunikation. Representanter från barn- och utbildningsförvaltningen, socialförvaltningen och samhällsbyggnadsförvaltningen fanns också med.

Coronapandemin har påskyndat införandet och öppnat upp för nya digitala arbetssätt med Microsoft 365 och Microsoft Teams. Medarbetare som av olika anledningar inte kunnat närvara fysiskt på möten har lätt kunnat ansluta sig för att ta del av samma information som medarbetare som är på plats fysiskt.

Förskolorna har infört ändrade rutiner för hämtning och lämning och bedrivit en stor del av verksamheten utomhus. Inom grundskolan var frånvaron bland framför allt elever, men även personal, betydligt högre än normalt under våren. Eftersom elevfrånvaron generellt var högre än personalfrånvaron, var det ändå möjligt att få verksamheterna att fungera. Skolorna möjliggjorde på olika sätt för eleverna att följa med i undervisningen hemifrån i så stor utsträckning som möjligt.

Socialförvaltningen fick under våren stänga vissa verksamheter helt utifrån myndigheternas riktlinjer och rekommendationer. Andra verksamheter har fått anpassa sin dagliga drift. Vissa uppdrag och aktiviteter har fortlöpt enligt plan medan vissa andra aktiviteter har blivit pausade eller formats om.

Som ett led i de administrativa förberedelserna för coronapandemin, upprättades i mars ett särskilt kostnadsställe i redovisningen för att möjliggöra spårbarheten i kostnader som är direkt hänförliga till corona. Bevakning av kostnader möjliga att återsöka hos olika myndigheter har utförts och kostnader följs upp under hela 2020 enligt riktlinjer.

Fördjupad information om hur coronapandemin påverkat kommunens verksamheter beskrivs under flera av de olika inriktningsmålen.

## Styrmodell och organisation

Framtidsplanen är kommunfullmäktiges översiktsplan. Den omfattar hela Gnesta kommun och tas av kommunfullmäktige för den kommande treårsperioden. I framtidsplanen finns inriktningsmål, finansiella mål och förutsättningar som påverkar kommunen som till exempel skatteintäkter, byggnation och befolkningstillväxt.

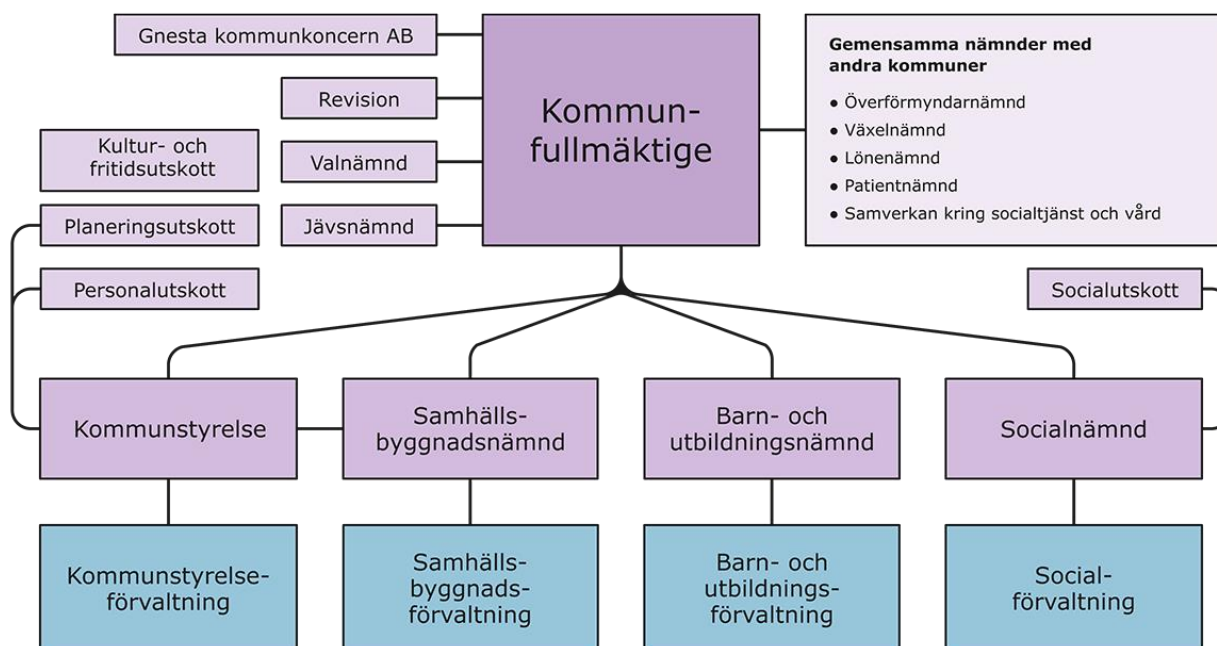
För att på bästa sätt kunna förbättra och följa upp Framtidsplanen använder kommunen flera indikatorer som är kopplade till målen.

Varje nämnd sätter sina egna mål och indikatorer utifrån kommunfullmäktiges mål. Nämndernas mål anger hur de kan bidra till dem kommunövergripande målen för att uppnå kommunens vision.

Målen för verksamhet och ekonomi följs sedan upp i både delårsrapporten och årsredovisningen. Tillsammans med jämförelser och statistik utgör delårsrapporten och årsredovisningen ett viktigt underlag för kommunen när det gäller beslut om förändringar för nästa planeringsperiod. På så sätt utvecklas kommunens verksamhet kontinuerligt samtidigt som den har politiska mål som styr verksamheten.

## Organisation

Gnestas organisation omfattar Gnesta kommun med dess nämnder samt Gnesta kommunkoncern med moderbolaget Gnesta Kommunkoncern AB. I Gnesta kommunkoncern ingår Gnestahem AB, Gnesta förvaltnings AB, Gnesta centrumfastigheter AB och Gårdlundabjörnen KB.



## Förvaltningsberättelse

### Mål, uppdrag och uppföljning

Kommunfullmäktige arbetar med inriktningsmål som både innefattar nämndspecifika mål och sådana som är gemensamma för alla nämnder. De gemensamma målen skall utgöra ett grundfundament i respektive nämnds arbete.

<p><b>En attraktiv kommun</b></p> <p>Som erbjuder goda boendemöjligheter, bra kommunikationer och infrastruktur samt ett brett utbud av fritidsaktiviteter.</p>	<p><b>En hållbar kommun</b></p> <p>Som långsiktigt utvecklar goda förutsättningar för människor, miljö och natur.</p>	<p><b>Service och bemötande</b></p> <p>Kontakter med Gnesta kommun ska kännetecknas av ett gott bemötande och en professionell service.</p>
<p><b>En skola med hög måloppfyllelse och starka kunskapsresultat</b></p> <p>Som ger varje elev lust att lära, samt förutsättningar att lyckas, utvecklas och rustas för vuxenlivet.</p>	<p><b>En trygg vård och omsorg av hög kvalitet</b></p> <p>Som utformas i nära samverkan med brukare och personal.</p>	<p><b>Effektiv organisation</b></p> <p>Med nya arbetssätt, ett aktivt förbättringsarbete och ny teknik skapas på ett ansvarsfullt sätt en effektivare organisation.</p>
<p><b>Välmående och växande företag</b></p> <p>Som bidrar till tillväxt, service och arbetstillfällen.</p>	<p><b>En god ekonomi</b></p> <p>God hushållning och planering av resurserna som bidrar till en långsiktigt ekonomisk hållbar utveckling.</p>	<p><b>Attraktiv arbetsgivare</b></p> <p>Som förmår attrahera, bibehålla och utveckla kompetens.</p>



## Inriktningsmål: En attraktiv kommun

Som erbjuder goda boendemöjligheter, bra kommunikationer och infrastruktur samt ett brett utbud av fritidsaktiviteter.

### Omställning utifrån coronapandemin

Då många föreningsaktiviteter och evenemang fick ställas in på grund av pandemin beslutade kommunstyrelsen i juni att skjuta till extra medel som alla föreningar i Gnesta kunde söka för att kunna ordna sommarlovsaktiviteter till alla som var hemma i kommunen under sommaren.

Med anledning av pandemin har resandet med kollektivtrafik minskat kraftigt. Under april och maj minskade resandet med busstrafiken med 50 procent medan resandet med regionaltåget under våren minskade med 70 procent. För att undvika trängsel under pandemin har ytterligare en buss satts in på morgonen mellan Gnesta och Nyköping.

Fritidsgårdens verksamhet har under våren ställts om till att i högre utsträckning bedrivs utomhus och i mindre grupper. Detta för att minska smittspridningen av coronaviruset.

Även kulturskolan anpassade sin verksamhet under våren på flera sätt. Flera av de planerade evenemangen blev digitala och uppvisningar livesändes digitalt. Kulturskolan lärare har också haft flera konserter utomhus för äldre, i samarbete med socialförvaltningens verksamheter.

Erfarenheterna från vårens omställning har gett kulturskolan nya idéer hur verksamheten kan utvecklas. Till exempel kommer anhöriga till elever kunna fortsätta titta på uppträdanden digitalt.

### Utveckling av centrum

Detaljplaneringen för centrumkvarteret samt utformning av gator och torg avvaktar beslut från det kommunala bolaget Gnesta Centrumfastigheter AB för att kunna börja på närmare planering för kvarteret.

Planeringen för en ny brandstation i Gnesta kommer att fortsätta, där avsikten är att möjliggöra för en framtida samlokalisering med ambulans och polis.

Parkeringsutredningen är pausad på grund av coronapandemin då det under rådande omständigheter är svårt att göra en inventering av parkeringar med beläggningsgrad.

### Främja bredbandsutveckling på landsbygden

Arbetet med att få Gnesta landsbygd uppkopplat fortsätter under 2020. Kommunen har en arbetsgrupp som stödjer aktörerna som arbetar med att få fram bredband.

Telia har gått ut med ett erbjudande om att delar av den östra landsbygden i Gnesta kan få fast internetuppkoppling med en hastighet på upp till 100 mb/s.

Enligt statistik från 2019 hade 96 procent av hushållen i tätorterna tillgång till bredband och cirka 44 procent av hushållen på landsbygden. Detta är en ökning av tillgång till bredband i tätorterna och på landsbygden med två respektive åtta procentenheter sedan 2018.

#### Brandstation

Den ombyggda brandstationen Avla i Gnesta är i drift och ett modernare släckfordon är på plats.

#### Bostadsbyggande

Fram till den 31 augusti i år har sammanlagt 23 bostäder påbörjats och 61 bostäder har färdigställts. En ökad efterfrågan på bostäder kräver intensifierad detaljplanering och mark- och exploateringsverksamhet.

- Ett förfrågningsunderlag för kulturmiljöanalys är framtaget och utskickat. En kulturmiljöanalys bör vara färdig under 2021.
- Under året har 44 hyresrätter färdigställts på Åkervägen.
- Detaljplanearbetet pågår för Vackerby trädgårdsstad och Mejerigatan, som tillsammans kan generera kring 800 bostäder.
- Arbetet med att ta fram en strategi för långsiktiga markförvärv har påbörjats.

#### Bostadsförsörjningsprogram

Under sommaren, till och med den 31 augusti, var ett förslag till bostadsförsörjningsprogram ute på remiss. Beslut i kommunfullmäktige återstår. I programmet finns även äldres boende belyst och förslag är framme för beslut.

#### Befolkningsutveckling

Sedan årsskiftet har befolkningen minskat med 11 personer och uppgick den 31 augusti 2020 till 11 354 kommuninvånare. Kommunen har generellt en befolkningsminskning mellan juli och augusti då många flyttar under augusti för till exempel studier på annan ort. Befolkning per tätort redovisas i årsredovisningen.

#### Kollektivtrafik

En strategisk utvecklingsfråga för kommunen är att få en attraktiv och ekonomiskt hållbar kollektivtrafik med pendeltåg, regionaltåg och busstrafik. På grund av coronapandemin har resandet med kollektivtrafik minskat kraftigt.

- Resandet med busstrafiken ökade under januari och februari med cirka 5 procent men minskade med cirka 50 procent under april och maj.
- Som en åtgärd för att minska trängsel under pandemin har ytterligare en buss satts in på morgonen mellan Gnesta och Nyköping.

- Resandet med pendeltåg minskade från januari till juli med cirka 25 procent. Under januari och februari var resandet på ungefär samma nivå som samma period 2019.
- Resandet med regionaltåget minskade under våren med cirka 70 procent och under sommaren med 25–30 procent jämfört med samma period 2019.
- Sedan den 17 augusti har första pendeltåget på helgen tidigarelagts för att underlätta arbetspendling även på helgen.
- Arbetet med strategisk planläggning av mark för framtida kollektivtrafikmöjligheter, som utökning av spår, pågår.

#### Kultur och fritid

Renoveringen av gamla vattentornet påbörjades den 3 augusti och beräknas vara klar under hösten/vintern 2020.

Sedan invigningen den 18 januari 2020 har Gnesta sporthall hyrts ut till föreningslivet. Från mars ställdes alla matcher med publik in med anledning av coronapandemin. Även träningarna minskade då i antal. Utomhusmiljön på Hagstumosse håller på att förskönas.

Freja Bad & Gym har på grund av coronapandemin haft ett minskat antal besökare. 18 794 betalande gäster fram till den 31 augusti 2020 jämfört med 21 474 gäster 2019.

Arbetet med det kulturpolitiska programmet, som i våras ställdes in med anledning av pandemin, återupptogs under hösten.

#### Aktivt föreningsliv

- 426 kulturevenemang genomfördes från januari till 31 augusti, att jämföra med 794 samma period förra året. Många evenemang ställdes in med anledning av coronapandemin.
- Sommarlovsaktiviteter som genomförts av idrotts- och friluftsföreningar är idrottsskola i Gnesta och Stjärnhov, cirkusskola och scoutläger på Klämmingsberg och simskola vid Dammhagen.
- På kommunstyrelsens sammanträde i juni fattades ett beslut att skjuta till extra medel för att möjliggöra för fler aktiviteter för dem som var hemma under sommaren 2020.
- Under årets åtta första månader har det skett 2034 ledarledda träningar/aktiviteter inom idrotts- och friluftsföreningar i Gnesta kommun för barn och ungdomar mellan 4–20 år.
- Antal utövare i idrottsföreningar 2019 var totalt 1768 barn och ungdomar i åldern 4–20 år. 1016 av dem var pojkar och 758 flickor.

### Fritidsgården

Fritidsgårdens medarbetare har under våren och sommaren fortsatt att arbeta med strategier och arbetsmetoder för att öka deltagandet i fritidsgårdens verksamheter och vidga utbudet av aktiviteter.

### Kulturskolan

Kulturskolan arbetar också med att bredda sitt kursutbud. Nytt för i år är att Gnestas barn och unga kan lära sig spela banjo och mandolin på kulturskolan.

## Inriktningsmål: En hållbar kommun

Som långsiktigt utvecklar goda förutsättningar för människor, miljö och natur.

### Miljö och hållbarhet

Revideringen av Gnesta kommuns miljö- och hållbarhetsplan ligger för politisk behandling. Arbetet har försenats på grund av coronapandemin.

### Vatten och avlopp

De senaste åren har nivåerna sjunkit i våra grundvattenmagasin. Detta på grund av torra, varma somrar och mindre nederbörd under höst, vinter och vår. Då våra grundvattenmagasin inte fyllts på i den takt som krävs för att säkerställa en god tillgång på dricksvatten har kommunen vidtagit en rad åtgärder. För att minska förbrukningen av dricksvatten har bevattningsförbud införts sedan ett par år tillbaka och arbetet med att säkra tillgången på dricksvatten för framtiden pågår.

Parallellt med en sämre tillgång till dricksvatten har Gnesta kommun andra utmaningar inom VA-området. Det handlar bland annat om underhåll och förnyelse av befintligt ledningsnät samt reinvesteringar i kommunens sju verk.

- För några år sedan införde kommunen ett bevattningsförbud för att säkra tillgången på dricksvatten. Arbetet pågår.
- Under sommaren startade en påverkanskampanj som riktade sig till medborgare och sommargäster, med syftet att minska förbrukningen av dricksvatten.
- Ett utredningsarbete om en ny vattenförsörjning är klar. Slutrapporten är framtagen och levererad.
- Underlag för beslut av alternativa lösningar för Gnestas avloppsrening ska tas fram under 2020. Konsulter är upphandlade och utredning pågår.

### Förbättrade möjligheter till laddinfrastruktur

I kommunen finns i dag 13 laddstolpar som kan användas av allmänheten. Fem administreras av kommunen/dotterbolag. Resterande av privata aktörer. Framtida behov av laddplatser ingår i parkeringsutredningen som blivit senarelagd på grund av coronapandemin.

### Förnybara energikällor

Enligt Gnesta kommuns miljö- och hållbarhetsplan ska kommunen minska energiberoendet i sin egen verksamhet. I kommunala byggprojekt som det planeras för, både vad gäller renovering och nybyggnation, ska eventuella möjligheter för förnybara energikällor utforskas och statlig medfinansiering undersökas.

- GFAB/Gnestahem har börjat att byta ut maskinparken till både eldrivna fordon och redskap. Två bilar och olika handredskap, som till exempel häcksaxar och trimmers, körs nu på el.
- Den nya idrottshallen vid Hagstumosse har fått solceller. Vattenfall har dock inte levererat några fakturor (underbemanning på grund av permittering) vilket gör att effekten ännu inte kunnat utläsas.
- Bostadsprojektet Solsidan kommer att få solceller.

### Hållbarhet på daglig verksamhet

Under årets åtta första månader har daglig verksamhet och sysselsättning fokuserat på hållbarhet genom att återvinna material. Ett exempel på detta är insektshotellen som enheterna producerat för Gnesta kommun, som i stora delar är tillverkade av återvunnet material.

### Social hållbarhet och integration

Gnesta bibliotek genomför tillsammans med socialförvaltningen, arbetsmarknad och integration olika läsfrämjande aktiviteter för att stötta utvecklingen av det svenska språket och läsandet hos nyanlända. Vårens läsfrämjande aktiviteter, som exempelvis språkcaféer, fick ställas in med anledning av coronapandemin.

Arbetet med budget- och skuldrådgivning till medborgare i behov har under våren fortlöpt som vanligt. Servicecenter har sett en liten ökning på besökare med behov av budgetrådgivning som beror på coronapandemin.

### Inriktningsmål: Service och bemötande

Kontakter med Gnesta kommun ska kännetecknas av ett gott bemötande och en professionell service.

### Omställning utifrån coronapandemin

När coronapandemin började tillsattes en kriskommunikationsstab där uppdraget var att genomföra väl riktade kommunikationsaktiviteter i våra olika kommunikationskanaler till våra olika målgrupper.

Staben följde noga utvecklingen av coronaviruset och samverkade med de andra kommunerna i Sörmland. I uppdraget ingick också beredskap under helgerna.

Exempel på kommunikationsinsatser har varit att upprätthålla en ständigt aktuell webbsida, svara på frågor i sociala medier och tillsammans med servicecenter möta

invånarnas frågor och informationsbehov. Andra insatser har varit att översätta texter till olika språk och ta fram informationsaffischer och informationsblad.

Den tillfälliga ökningen av kommunikationsresurser gjorde att staben kunde hålla en hög kvalitet och jobba uthålligt.

### Servicecenter

Växelfunktionen och teknisk kundtjänst införlivades med medborgarkontoret och bildade ett servicecenter under våren 2019. Detta för att möjliggöra en ökad servicegrad och ännu bättre bemötande gentemot medborgare och besökare.

För att möta förväntningar på service och bemötande både internt och externt har Servicecenter under våren utvärderat och gjort en del förändringar i arbetssätt. Utvärderingen presenterades för kommunstyrelsen under våren.

### Kommunikation

Kommunens officiella kommunikationskanaler ska följa kommunens grafiska profil och reglerande lagar och förordningar.

- Under våren utbildades kommunanställda i nya mallar i Word och PowerPoint som dels följer den grafiska profilen, dels säkerställer att dokumenten som skapas följer de tillgänglighetskrav som lagen om tillgänglighet till digital offentlig service ställer.
- Under sommaren genomfördes en granskning av webbplatsen gnesta.se. Utifrån denna förbättras webben ytterligare för att leva upp till kraven om en tillgänglig webbplats som börjar gälla 23 september.
- Utbildningar och större kommunikationsprojekt har prioriterats ned med anledning av coronakrisen, där behovet av operativt kommunikationsstöd var stort.

### Digitala kontaktvägar

För att möjliggöra en snabb handläggning av ärenden ska nya digitala tjänster successivt utvecklas och implementeras. I dagsläget finns det 74 e-tjänster på portalen e-tjanster.gnesta.se. De flesta ärenden som kommit in via e-tjänster gäller Barn- och utbildningsförvaltningen.

Inga nya e-tjänster lanserades under årets åtta första månader, vilket främst beror på coronapandemin och dess effekter samt en stor sjukfrånvaro inom vissa förvaltningar och enheter.

### Inriktningsmål: En skola med hög måluppfyllelse och starka kunskapsresultat

Som ger varje elev lust att lära, samt förutsättningar att lyckas, utvecklas och rustas för vuxenlivet.

## Omställning utifrån coronapandemin

Förskolorna har bland annat infört ändrade rutiner för hämtning och lämning och bedrivit en stor del av verksamheten utomhus. Situationen har även medfört att verksamheterna till och från behövt fokusera på omsorg snarare än utbildning, på grund av hög frånvaro och snabba förändringar bland både barn och medarbetare.

Inom grundskolan var frånvaron bland framför allt elever, men även personal, betydligt högre än normalt under våren. Eftersom elevfrånvaron generellt var högre än personalfrånvaron, var det ändå möjligt att få verksamheterna att fungera. Skolorna möjliggjorde på olika sätt för eleverna att följa med i undervisningen hemifrån i så stor utsträckning som möjligt.

Kommunens gymnasieverksamhet har under våren i huvudsak bedrivit undervisningen på distans, vilket gällt all gymnasial utbildning i Sverige. Till en början bedrevs kommunens gymnasieverksamhet helt på distans, men en förordningsändring möjliggjorde senare för att undervisningen till viss del kunde bedrivas på plats i små grupper.

## Förskolan

Kommunens förskolor arbetar för att nå och upprätthålla en god andel legitimerade förskollärare per verksamhet, men även att det är väl fördelat inom förskolans olika barngrupper.

Förskolorna har fortsatt arbeta med språkutveckling vilket bland annat innebär att de använder sig av tecken som stöd i kommunikation och även Widgit, som är en tjänst för tecken- och symbolstöd. Förskolorna arbetar med samtal i olika former såsom boksamtal, berättande och återberättande samt skapande av enkla sagor med lämplig rekvisita. Likt tidigare år ser förskolorna att det språkutvecklande arbetet ger goda resultat i form av att barnen visar ett stort intresse för läsning och berättande och i övrigt utvecklar sina språkliga och kommunikativa förmågor.

Förskolorna arbetar löpande med att utveckla de pedagogiska lärmiljöerna utifrån de lokala förutsättningarna och barnens och medarbetarnas behov och önskemål. Exempel på sätt att arbeta med lärmiljöerna som pedagogiskt verktyg är att med hjälp av en projektor projicera en bild som passar det tema man arbetar med, eller ställa i ordning särskilda läshörnor eller skrivmiljöer.

Nämnden fattade under våren ett inriktningsbeslut om att förskolorna ska inleda ett långsiktigt arbete med syfte att barnen ska vara i ett mindre sammanhang merparten av dagen. Arbetet har inletts under våren på vissa förskolor och fortsätter framöver. Inriktningsmålet innebär ett långsiktigt arbete som kräver olika insatser på olika förskolor.



## Grundskolan årskurs 9

Gymnasiebehörighet (%)	2016	2017	2018	2019	2020
Totalt i Gnesta	69,1	88,4	80,2	82,8	89
Flickor i Gnesta	80	97,7	83,1	81,3	93,8
Pojkar i Gnesta	62,9	80,8	77,2	84,4	83,9
<b>Totalt i riket</b>	<b>83,1</b>	<b>82,5</b>	<b>84,4</b>	<b>84,3</b>	<b>85,6</b>

Totalt i Gnesta	182,1	214,3	208,7	204,9	210,2
Flickor i Gnesta	220,2	251,5	224,4	213,3	227,7
Pojkar i Gnesta	159,3	182,9	191,1	196,7	191,5
<b>Totalt i riket</b>	<b>224,1</b>	<b>223,5</b>	<b>228,7</b>	<b>229,8</b>	<b>231,1</b>

Andel (%) minst E i alla ämnen	2016	2017	2018	2019	2020
Totalt i Gnesta	57,3	76,8	69,6	63,3	70,9
Flickor i Gnesta	75	88,4	78	60,9	81,5
Pojkar i Gnesta	47,1	67,3	59,6	65,6	59,7
<b>Totalt i riket</b>	<b>74,2</b>	<b>74,1</b>	<b>75,6</b>	<b>75,5</b>	<b>76,1</b>

Källa 2017-2019, samt 2020 för riket totalt: Skolverket. 2020, uppgifter för Frejaskolan: Barn- och utbildningsförvaltningens egna uppgifter.

De samlade betygsresultaten för årskurs 9 visar att det skett en ökning inom samtliga tre betygsmått. Andelen elever som blev behöriga till gymnasieskolans nationella program (yrkesprogram) var vårterminen 2020 89 procent, en betydligt högre andel än förra året och den högsta andelen på fem år. Andelen behöriga var också högre än rikssnittet (85,6). Det genomsnittliga meritvärdet, som ger ett mått på hur höga betyg eleverna nått, har också ökat jämfört med de två senaste åren, och ligger på 210,2. Maxpoäng är 340. Meritvärdet är fortfarande på en nivå som ligger en bit under rikssnittet. Andelen elever som uppnår minst betyget E i samtliga ämnen har också ökat jämfört med tidigare, och är högre än de två senaste åren. Även detta mått ligger dock under snittet för riket.

Liksom tidigare år, är det stora skillnader mellan flickors och pojkars resultat. Framför allt gäller det meritvärdet och andelen som har minst E i samtliga ämnen. Skillnaden mellan flickors och pojkars resultat är större än i riket. Vad gäller behörigheten till



gymnasieskolans nationella program är skillnaden större än i riket, men där ligger både flickornas och pojkarnas resultat högre än de gör i riket som helhet.

Frejaskolan jobbar med pojkarnas lägre måluppfyllelse genom att knyta an till deras verklighet i större utsträckning för att skapa motivation för skolarbete. Skolan ser att studiemotivationen och tron på att kunna gå vidare till högre studier är lägre bland pojkarna än bland flickorna på högstadiet. Detta är ett område som skolan arbetar med, men ännu inte nått tillräckligt långt med.

### Grundskolan årskurs 6

Andel (%) minst E i alla ämnen	2016	2017	2018	2019	2020
Totalt i Gnesta	66,7	79	75	68,7	73,1
Flickor i Gnesta	64,6	88,5	91,4	79,7	84,6
Pojkar i Gnesta	68,8	69	58,6	57,1	64,2
<b>Totalt i riket</b>	<b>79,2</b>	<b>77,7</b>	<b>77,1</b>	<b>73,9</b>	<b>*</b>

\*Uppgiften publiceras av Skolverket 22 oktober.

Även inom årskurs 6 är andelen elever med minst betyget E i samtliga ämnen ökat. Vårterminen 2020 var andelen 73,1 procent, jämfört med 68,7 året innan.

### Gymnasial utbildning och kommunalt aktivitetsansvar

Under våren har samarbetet mellan barn- och utbildningsförvaltningen och socialförvaltningen stärkts gällande arbetet med gymnasial utbildning och det kommunala aktivitetsansvaret (KAA). Det kommunala aktivitetsansvaret innebär att kommunen har en skyldighet att tillse att ungdomar mellan 16 och 19 år, som inte genomför eller har genomfört en gymnasieutbildning, erbjuds insatser.

Insatserna ska i första hand syfta till att ungdomen påbörjar eller återupptar studier. En modell för arbetet med detta har tagits fram under våren. Samarbetet innebär löpande kontakt mellan förvaltningarnas enheter samt att eleverna inom KAA erbjuds att läsa kurser eller utbildningar via utbildningscentrum, med studiemotiverande insatser från barn- och utbildningsförvaltningen.

### Vuxenutbildningen

Mötesplatsen som är ett samarbete mellan vuxenutbildningen och enheten Stöd till arbete stängdes i samband med det nationella beslutet att införa distansundervisning för vissa grupper. Vuxenutbildningen har därmed fått anpassa sin undervisning till distansundervisning.

Under sommaren kom besked att vuxenutbildningen kan återgå till ordinarie undervisning med vissa restriktioner. Vuxenutbildningen har sedan dess kunnat

erbjuda en kombination av distans- och platsförlagd undervisning samt handledning på plats till elever med behov av stöd.

## Inriktningsmål: En trygg vård och omsorg av hög kvalitet

Som utformas i nära samverkan med brukare och personal.

### Omställning utifrån coronapandemin

Till följd av coronapandemin har socialförvaltningen fått stänga vissa verksamheter helt utifrån myndigheternas riktlinjer och rekommendationer. Andra verksamheter har fått anpassa sin dagliga drift. Vissa uppdrag och aktiviteter har fortlöpt enligt plan medan vissa andra aktiviteter har blivit pausade eller formats om.

Till detta delår har utvecklingsarbetet varit nedprioriterat. Socialförvaltningen har istället behövt bedriva krisledning för att förhindra smittspridning i verksamheterna och för att lösa den dagliga driften. Till detta delår har en pandemiplan upprättats med anledning av coronapandemin.

### God personlig vård och omsorg

Sedan mars 2020 råder det nationellt besöksförbud på särskilda boenden för att minska risken för smittspridning. Därför har Strandhagen, Ekhagen och Kortvården varit stängda för besökare. Verksamheterna har dock gjort vissa undantag för exempelvis besök vid livets slutskede och besök utomhus. I dessa situationer har kommunen bistått med skyddsmaterial. För att brukarna ska kunna ha kontakt med sina anhöriga har personalen hjälpt till med videosamtal.

De större aktiviteterna som allsång, sittgymnastik, bingo och högläsning har fått ske digitalt för att kunna hålla avstånd mellan brukarna och mellan brukare och personal.

Även kommunens bostäder med särskild service har varit stängda för besökare och deras aktiviteter har mestadels varit förlagda utomhus för att minska risken för smittspridning.

Träffpunkten, som är kommunens förebyggande verksamhet för att motverka ensamhet, stängde sina lokaler i april. Det förebyggande arbetet har istället pågått i andra former. Under sommaren anordnades flera utomhusaktiviteter för seniorer, som bland annat sittgympa, mediyoga och musikunderhållning under ledning av kulturskolan. Aktiviteterna var mycket uppskattade och uppslutningen vittnar om att det funnits ett behov av sociala sammankomster för seniorer.

I april stängde också Träffpunkten sin restaurang. Istället har kommunen erbjudit distribution av matlådor.

Till följd av coronapandemin har även en del av arbetet bestått av att matcha frivilliga ur frivilligregistret med seniorer. Frivilliga har sen hjälpt till med att handla mat och/eller haft stödjande samtal per telefon.

Familjecentralen med öppna förskolan stängdes under våren på grund av pandemin. I augusti påbörjades arbetet med att öppna upp verksamheterna utifrån rådande restriktioner. Verksamheten planerar att starta föräldrautbildningarna och Öppna förskolan i september. Öppna förskolan ska endast ta emot bokade besök.

#### Stöd och vägledning

Stöd- och vägledning upprättade under våren ett samverkansavtal med Arbetsförmedlingen. Ett samarbete mellan kommunen och diverse idrottsföreningar kopplat till feriepraktik genomfördes under sommaren som mynnade ut i 60 praktikplatser för kommunens ungdomar.

#### Inriktningsmål: Effektiv organisation

Med nya arbetssätt, ett aktivt förbättringsarbete och ny teknik skapas på ett ansvarsfullt sätt en effektivare organisation.

#### Omställningen utifrån coronapandemin

Coronapandemin har påskyndat införandet och öppnat upp för nya digitala arbetssätt med Microsoft 365 och Microsoft Teams. Medarbetare som av olika anledningar inte kunnat närvara fysiskt på möten har lätt kunnat ansluta sig för att ta del av samma information som medarbetare som är på plats fysiskt.

Digitala möten kan, förutom besparingar i tid, pengar och miljö, minska risken för smittspridning under pågående pandemi.

#### Verksamhetens målförankring

Varje verksamhet ska regelbundet diskutera kommunfullmäktiges och nämndernas mål kopplat till verksamhetsplaneringen.

- Mallar och handlingar för verksamhetsplaner har tagits fram.
- Ett APT-material om kostnadsmedvetenhet togs fram under våren med syfte att ge en insikt om det kommunala uppdraget och skapa en medvetenhet om att alla behöver hjälpas åt för att skapa en organisation som gör rätt saker på rätt plats och i rätt tid.

#### Kvalitet och effektivitet

Under våren påbörjades en utredning om införande av system för digital verksamhetsstyrning. Arbetet pågår.

#### Verksamhetsstyrning på samhällsbyggnadsförvaltningen

I början av året genomfördes workshop i verksamhetsplanering för samhällsbyggnadsförvaltningens stab samt planeringsenheten. Verksamhetsplanerna skapades i digitalt format för att underlätta löpande uppföljning och analys.

Under året påbörjades ett arbete med att integrera e-tjänster rörande bygglovsärenden med ärendehanteringssystemet (Castor). Målet är att skapa en effektivare ärendehantering och förkorta handläggningstiden.

- Bygglovshandläggare arbetar med att ta fram en plan för tillsynsärenden.
- Ett arbete med att framställa nya mallar och rutiner för bygglovsärenden har påbörjats.
- 65 procent av alla ärenden har beslutats inom tre veckor, under perioden 1 januari till och med den 31 augusti.
- Av ärenden som faller under tjänstegarantin har 88 procent beslutats inom tre veckor.

#### Utveckla kommunen digitalt

Införandet av Microsoft 365 och Teams har inneburit ett skifte från fysiska möten till digitala och resfria möten. Detta innebär att målen i handlingsplanen för digitalisering, Resfria möten, delvis har uppnåtts. Det som återstår för att nå målet helt och hållet är att skapa och erbjuda utbildningar i genomförande av digitala och resfria möten inom respektive förvaltning.

Arbetet med digital arbetsyta och nytt intranät har prioriterats ner med anledning av coronapandemin.

#### Säkerställa kvalitet i den demokratiska processen

Under 2020 fortsätter genomlysningen av kommunens styrande dokument, ärendehantering och beslutsflöden. I denna process ingår det även att utveckla nämndsekreteraruppdragen.

Under våren har fokus legat på att genomlysa och utveckla kommun- och nämndsekreteraruppdraget. Genom att tydligare styra ansvaret till den sekreterare som verkar inom respektive område syns både effektiviseringar och samordningar.

#### Servicecenter underlättar för förvaltningarna

Arbetet med att fortsätta utveckla Servicecenter medför en minskad arbetsbelastning på förvaltningarna. Detta bidrar till högre kvalitet i kvalificerade handläggningsuppgifter.

Under våren stod utvecklingen delvis still på grund av coronapandemin men har nu återupptagits. Under hösten har Servicecenter inplanerade möten med socialförvaltningen, i syfte att ta över ärendeprocesser och därmed minska arbetsbelastningen för förvaltningen.

#### Fortsatt implementering av styrdokumentet för krisberedskap

Under 2020 fortsätter arbetet med att genomföra de åtgärder som arbetats fram och beslutats för mandatperioden i styrdokument för krisberedskap.

- Riskkommunikation till allmänheten genomfördes under våren och fortsätter under hösten.
- Kontinuitetshantering (en metod för att planera för och upprätthålla verksamheter under kris) genomfördes också till stor del under pandemin och arbetet med att fullfölja och färdigställa dessa planer har startat.
- Arbetet med kontinuitetshantering för vatten och avlopp, gällande mallar och arbetssätt, är genomfört.
- Arbetet med nödvattenförsörjning är påbörjat och beräknas bli klart i början på 2021.
- Uppdatering av *Kriskommunikationsplan* samt arbetet med *Plan för storskalig utrymning och Trygghetspunkter* är påbörjat.
- Krisledningsorganisationens personalförsörjning är påbörjad med utbildningar.
- Krisledningens möjligheter att arbeta på distans vid kris har praktiserats under våren och kommer att utvärderas under andra halvan av 2020.
- Kontakter med frivilliga försvarsorganisationer har påbörjats i samarbete med Sörmlandskustens räddningstjänst.
- Säkerhetsskyddet fortskrider enligt framtagna handlingsplan.
- Säkerhetsklassningar av personal har genomförts och görs fortlöpande.

## Inriktningsmål: Välmående och växande företag

Som bidrar till tillväxt, service och arbetstillfällen.

### Omställning utifrån coronapandemin

Coronapandemin har drabbat många näringsidkare i Gnesta kommun. Flera företag har förlorat sina kunder och behövt varsla personal. För att stötta lokala företagare och mildra effekterna av coronapandemin lanserade Gnesta kommun ett åtgärds paket i mars där kommunen förlänger kredittiden för fakturor som går ut kopplat till tillsyn för näringsidkare eller förening.

Kommunen besökte också under våren flera lokala företagare i Gnesta kommun för att dels prata med dem om hur coronakrisen påverkade deras verksamhet, dels lämna affischer med information att hålla avstånd för att hjälpa till att minska smittspridningen.

Den 1 juli trädde en ny lag i kraft som innebär att kommunerna tar över ansvaret för att se till att kaféer, restauranger och barer följer de riktlinjer som finns för att minska smittspridningen av covid-19. I samband med detta gav kommunen ut ett informationsblad till de näringsidkare i Gnesta kommun som bedriver livsmedelsverksamhet om vilka åtgärder de behöver göra i sin verksamhet för att hindra smittspridningen. Följs inte åtgärderna kan kommunen, som en sista utväg, stänga verksamheten.

### Mötesplatser mellan kommun och näringsliv

Näringslivsgalan genomfördes i februari, därefter ställdes planerade företagsträffar in på grund av pandemin.

#### Stärka nyföretagandet

Starta-eget-kurs i Nyföretagarcentrums regi hölls, trots pandemin, med fyra deltagare under våren.

Mellan januari och augusti startade 51 nya företag i Gnesta kommun, att jämföra med 34 samma period föregående år.

#### Professionell myndighetsutövning

Under året har fokus varit att introducera några nya medarbetare i ett serviceinriktat arbetssätt. Våren och sommaren har präglats av att myndighetsutövningen anpassat sig efter coronapandemin.

I NKI-undersökningen (nöjd-kund-index) om företagares uppfattningar om kommunernas service, kompetens, rättssäkerhet och tillgänglighet framgår att Gnesta kommuns företagare ger ett högre omdöme för förra året. Gnestas totala NKI var 69 poäng av 100, jämfört med 67 poäng förra året. 62-69 är godkänt, 70-80 är högt.

#### Mark för handel och industri

Planering ska ske för att ta fram tillgänglig mark för handel och industri på olika ställen i kommunen. Inom ramen för detta ska en långsiktig plan för nya områden tas fram.

Ett arbete med en strategisk plan för industrimark i kommunens alla tätorter är påbörjad.

- Det finns totalt 5,05 hektar planlagd mark för industri och handel tillgänglig. Varav 3,8 hektar är kommunalt ägd och 1,25 hektar är privat ägd vilket är oförändrat mot 2019.
- Inget planarbete pågår i nuläget för renodlad industrimark. I detaljplanen för Mejerigatan möjliggörs verksamhetslokaler.

#### Inriktningsmål: En god ekonomi

God hushållning och planering av resurserna som bidrar till en långsiktig ekonomisk hållbar utveckling.

#### Omställning utifrån coronapandemin

Som ett led i dem administrativa förberedelserna för coronapandemin, upprättades i mars ett särskilt kostnadsställe i redovisningen för att möjliggöra spårbarheten i kostnader som är direkt hänförliga till corona. Bevakning av kostnader möjliga att återsöka hos olika myndigheter har utförts och kostnader följs upp under hela 2020 enligt riktlinjer.

#### Effektiva ekonomiska processer

Under våren började arbetet med kartläggning av samtliga processer på kommunens ekonomienhet. Processerna identifierades och workshops hölls med berörd personal. Alla processer beräknas vara kartlagda i mars 2021. Enheten arbetar med likartad rapportering och samordningseffekter. Arbetet fortsätter under hösten 2020.

Riktlinjer för projekt- och investeringar omarbetas, samtidigt arbetas det med att aktivera projektmodulen i ekonomisystemet.

#### Säkra upphandlings- och inköpsprocessen

Sedan mars 2020 har förbättringsarbetet med inköpsorganisation avvaktats. Möjligheten att hyra in konsult under våren har varit obefintlig på grund av riktlinjer som en följd av coronapandemin. Under hösten anlitas en konsult och arbetet med inköps- och upphandlingsorganisation kan återupptas.

#### Fortsatt och fördjupat arbete med långsiktiga finansiella prognoser

Kommunens långsiktiga finansiella prognos uppdateras efter varje skatteprognos från SKR. På Framtidsdagen den 11 mars hölls en kort dragning av de demografiska utmaningarna som kommunen står inför och hur det negativa gapet mellan intäkter och kostnader förväntas utvecklas fram till 2032 om inte åtgärder i form av effektiviseringar och/eller skattehöjningar vidtas.

En ny uppdatering av prognosen görs under september månad utifrån skatteprognos i augusti, inlämnad statistik för kommunens kostnader (SCB) samt uppdaterade befolknings- och investeringsprognoser.

#### Fortsatt utveckling av arbetet med lokalresursplan

Lokalresursplaner för förvaltningar (främst BoU och SOC) är inne i slutfasen och beräknas vara uppdaterade under september – utifrån årets befolkningsprognos. Under oktober färdigställs kommunens övergripande plan och under hösten ska även riktlinjen ses över för att ytterligare klargöra beslutsinstanser.

#### Inriktningsmål: Attraktiv arbetsgivare

Som förmår attrahera, bibehålla och utveckla kompetens.

#### Omställning utifrån coronapandemin

Med anledning av coronapandemin utvecklades en e-tjänst där medarbetare kunde registrera sig för att frivilligt ta en tjänst inom en annan kommunal verksamhet där det kunde uppstå en bemanningskris. Denna e-tjänst nyttjades dock aldrig då verksamheterna klarade bemanningen även under pandemins mest hektiska tid.

Kommunens centrala samverkansgrupp hade under våren tätare möten för att hålla kommunens fackliga organisationer väl informerade och underrättade. Riktlinjer och information som rörde medarbetare och chefer uppdaterades kontinuerligt på kommunens intranät.



### Aktivt medarbetarskap

Aktivt medarbetarskap innebär utveckling av arbetssätt som resulterar i att kommunens medarbetare ges goda möjligheter att bidra till verksamheternas utveckling avseende exempelvis kvalitet och resursanvändning.

HR påbörjade under våren arbetet med att utveckla APT-material i olika angelägna ämnen som chefer och arbetsgrupper kan använda för att stimulera delaktighet och kreativitet. På grund av coronapandemin fick detta skjutas på framtiden och planeras att bli klart under våren 2021.

Under året startade samhällsbyggnadsförvaltningen ett arbete med att utforma verksamhetsplaner i syfte att skapa tydlighet och insikt om det egna arbetet och hur det knyter an till de gemensamma målen.

### Kompetensförsörjning och kompetensutveckling

Förvaltningarna ska ha aktuella kompetensförsörjningsplaner som lägger grunden för kompetensförsörjningen på både kort och lång sikt. Gnesta kommun ska erbjuda möjlighet till utveckling i arbetet genom exempelvis utbildnings- och kompetensutvecklingsinsatser och interna befattningsbyten och karriärvägar.

HR-enhetens uppdrag att utveckla en kommungemensam rekryteringsprocess pågår och planeras bli färdig våren 2021.

Under coronapandemin har dels riktlinjer för bemanning och förflyttning tagits fram, dels en e-tjänst för frivilligt arbetsbyte vid bemanningskris.

### Utveckling av arbetsmiljöarbetet

Under 2020 fortsatte arbetet med att utveckla och strukturera upp arbetsmiljöarbetet. På grund av coronapandemin har utvecklingsarbetet till en viss del behövt senareläggas.

- Arbetet med att ta fram ett kommungemensamt årshjul för arbetsmiljöprocessen pågår.
- Arbete med utveckling av arbetsmiljöhandboken och framtagande av arbetsmaterial för APT pågår.
- Arbete med framtagande av kommungemensamma digitala skyddsronsmallar pågår. Beräknas klart hösten 2020.
- Revidering av kommunens arbetsmiljöutbildningar pågår. Beräknas klart våren 2021.

### Insatser för att sänka sjukfrånvaron och öka frisknärvaron

Som ett led i uppdraget att sänka sjukfrånvaron och öka frisknärvaron beslutades i augusti att direktupphandla ett digitalt rehabiliteringsverktyg. Arbetet med upphandling, införande- och implementeringsprocessen pågår och beräknas vara klart



hösten 2020. Som ett led i införandet kommer insatser från HR som stöd till chefer bli tydligare.

### Kompetensväxling

Arbetet med kompetensväxling inom barn- och utbildningsförvaltningen inleddes under 2019, med syfte att öka andelen legitimerade lärare. Arbetet pågår fortsatt i form av nyrekrytering av legitimerade lärare. Inför höstterminen har skolorna rekryterat ett antal legitimerade lärare till sina skolor.

En inventering av hur stor andel av den undervisande personalen som har lärarlegitimation gjordes inför hösten. Resultatet av detta är att 92,6 procent av de som arbetar som lärare har en lärarlegitimation, i vissa fall kan det dock innebära att lärare räknas som legitimerade om de är legitimerade förskollärare, trots att de undervisar i grundskolan.

Antalet lärartjänster i kommunen ligger på samma nivå som förra året, och antalet legitimerade lärare har ökat betydligt sedan 2019. Eftersom de uppgifter förvaltningen har möjlighet att ta fram inte är direkt överensstämmande med den officiella statistik som tidigare publicerats av Skolverket, går det inte att jämföra uppgifterna med tidigare år.

## Kommunens ekonomi

### Resultat och prognos

Kommunens resultat efter augusti uppgår till 12,4 mkr (budgetavvikelse med 6,9 mkr) och prognosen för 2020 är 3,9 mkr (budgetavvikelse med -6,6 mkr).

Från 1 januari 2019 började nya redovisningsregler att gälla avseende vissa värdepapper. Detta innebär att en viss del (fonder) av kommunens innehav i värdepapper (placeringar för att säkra kommande pensionsutbetalningar), ska räknas om till marknadsvärde (verkligt värde) vid den aktuella redovisningstidpunkten. För denna del av kommunens värdepappersinnehav var skillnaden mellan verkligt värde och bokfört värde i årsredovisningen 2019 10,5 mkr. Per augusti är skillnaden 3,1 mkr, det vill säga värdet har minskat med 7,4 mkr och denna minskning redovisas som en kostnad i resultaträkningen (orealiserad förlust). Efter återläggning av dessa icke realiserade förluster är delårets resultat enligt balanskravet 19,8 mkr och prognosen för helåret 11,3 mkr (budgetavvikelse med +0,8 mkr).

I prognosen till årsbokslutet har det räknats med oförändrade marknadsvärden för värdepapperen, detta av försiktighets skull. Ett stigande börsläge till årsskiftet leder till högre marknadsvärden och förbättrat resultat.

Under årets första åtta månader har generella statsbidrag aviserats och betalats ut på grund av coronapandemin. Dessa statsbidrag uppgår till 20,6 mkr. Därtill har 0,7 mkr aviserats som ej betalats ut. Skatteintäkterna enligt utjämningsystemet beräknas dock minska med 13,8 mkr mot kommunens budgeterade skatte- och bidragsintäkter för 2020. Nettoeffekten av skatter och bidrag i prognosen uppgår totalt till ett överskott med 9,6 mkr. För utfallet per augusti, se kommungemensamma poster nedan.

Försäkringskassan har med anledning av coronapandemin ersatt sjuklönekostnader under perioden april-juli. För Gnesta innebär detta en ersättning om 4,7 mkr. Dessa pengar har fördelats till respektive nämnd i enlighet med sjuklönekostnaderna.

Ett speciellt ansökningsförfarande hos Socialstyrelsen gör det möjligt för kommunen att återsöka vissa kostnader direkt hänförliga till corona inom framförallt Socialnämnden. Per sista juli uppgick dessa kostnader för Gnesta till 1,7 mkr. Hur mycket kostnaderna kommer att uppgå till i slutet på perioden för återsökning (sista november) är ännu osäkert. Det är också osäkert hur stor del av återsökta medel som kommer att utbetalas.

2020 präglas av en stor osäkerhet, inte minst när det gäller ekonomin, varför också prognoserna för helåret får bedömas som ytterst osäkra.

### Budgetavvikelse och prognos per nämnd

Den totala budgetavvikelsen per augusti uppgår till 6,9 mkr, varav kommungemensamma poster står för 3,4 mkr, kommunstyrelsen för 4,7 mkr, barn- och utbildningsnämnden för 3,6 mkr och samhällsbyggnadsnämnden för 0,7 mkr i

positiv avvikelse. Socialnämnden uppvisar negativ avvikelse med - 5,4 mkr och skattekollektivet med -0,1 mkr.

(mkr)	Budget helår	Avvikelse mot budget efter augusti månad	Prognosticerat resultat	Avvikelse mot prognos helår
Kommungemensamma poster	667,2	3,4	666,0	-1,2
Kommunstyrelsen	-87,1	4,7	-86,3	0,8
Samhällsbyggnadsnämnd	-30,7	0,7	-29,8	1,0
Barn- och utbildningsnämnd	-309,0	3,6	-308,8	0,2
Socialnämnd	-229,8	-5,4	-236,8	-6,9
<b>Totalt exkl. VA och renhållning</b>	<b>10,5</b>	<b>7,0</b>	<b>4,3</b>	<b>-6,2</b>
VA och renhållning	0,0	-0,1	-0,4	-0,4
<b>Totalt inkl. VA och renhållning</b>	<b>10,5</b>	<b>6,9</b>	<b>3,9</b>	<b>-6,6</b>

### Kommungemensamma poster

Verksamhetsområdet visar en positiv avvikelse med 3,4 mkr. Den positiva avvikelsen per augusti beror främst på ökade skatter och statsbidrag (13,5 mkr) och minskade kostnader för pensioner de första åtta månaderna (1,8 mkr). Den negativa avvikelsen beror framförallt på icke realiserade förluster på värdepapper (-7,4 mkr) men också på ökade avskrivningar utöver budget (-2,2 mkr), korrigeringar avseende moms (-1 mkr) och ökade kostnader för deponier (-0,8 mkr). Prognosen för helåret uppgår till -1,2 mkr mot budget (inklusive orealiserad förlust på värdepapper med -7,4 mkr).

### Nämnderna

#### Kommunstyrelsen

Kommunstyrelsens budget är 87,1 mkr. Nämndens avvikelse efter augusti månad är för den skattefinansierade verksamheten 4,8 mkr och för avgiftskollektiven -0,1 mkr. För helår prognostiseras ett mindre överskott för den skattefinansierade delen (0,8 mkr), främst på grund av lägre omkostnader inom ett flertal verksamheter. Detta motverkas av högre kostnader för ekonomienheten då vakanser och frånvaro ersatts med dyrare konsultkostnader.

För avgiftskollektiven bedöms ett underskott om -0,4 mkr på grund av ökade kostnader inom renhållningsenheten.

#### Samhällsbyggnadsnämnden

Nämnden har en positiv avvikelse mot budget per augusti med 0,7 mkr. Detta beror framförallt på lägre personalkostnader kopplade till vakanser inom flera enheter. Planeringsenheten visar dock underskott per augusti beroende på lägre intäkter för bland annat bygglovshantering. Samtliga enheter inom nämnden beräknas dock hålla budget och prognosen är totalt 1 mkr över budget.

#### Barn- och utbildningsnämnden

Nämnden uppvisar en positiv avvikelse med 3,6 mkr. Intäkter och driftskostnader visar båda en positiv avvikelse med sammanlagt 3,7 mkr medan lönekostnader överstiger budget med 0,1 mkr. Negativa avvikelser återfinns inom grundskolan (-2,8 mkr som främst avser negativ avvikelse avseende personalkostnader med -2,6 mkr) och gymnasieskolan (-0,4 mkr). Övriga enheter visar positiva avvikelser på grund av bland annat ersättning från försäkringskassan avseende sjuklönekostnader och minskade kostnader för inköp av livsmedel på kostenheten.

Åtgärder för att minska kostnaderna har vidtagits och helårsprognosen för nämnden är totalt en positiv avvikelse med 0,2 mkr.

#### Socialnämnden

Nämnden har en negativ budgetavvikelse på -5,4 mkr, något som huvudsakligen förklaras av kostsamma placeringar av barn och unga. Överskridanden finns även inom hemtjänsten och hälso- och sjukvårdsenheten. Förvaltningen har låga lönekostnader som förklaras av ej tillsatta vakanser.

Åtgärdsplaner har tagits fram för hantering av kostnaderna. Dock är osäkerheten stor när det gäller prognosen för bland annat placeringar inom stöd och vägledning (prognos -8,9 mkr). Även hemtjänsten prognosticerar ett större underskott (-3,6 mkr). Administration och bistånd prognosticerar dock med positivt resultat (4,2 mkr) och nämndens helårsprognos uppgår till ett underskott på - 6,9 mkr mot budget.

### Finansiella nyckeltal

(mkr)	2019-08-31	2020-08-31
Soliditet exklusive ansvarsförbindelsen (2019-12-31; 51%)	53,1%	50,7%
Nettokostnadsutveckling exklusive jämförelsestörande poster	3,2%	4,9%
Verksamhetens nettokostnader i % av skatteintäkter	98,8%	96,2%

Soliditeten som är ett mått på hur stor del av tillgångarna som finansierats med skatter och bidrag har minskat sedan samma tidpunkt 2019 och har även minskat något sedan årsskiftet. Detta beror främst på ökade lån med 30 mkr under hösten 2019 och ytterligare 50 mkr under våren 2020 (enligt låneram beslutad av Kommunfullmäktige). Föregående års goda resultat bidrar dock till att dämpa minskningen.

Nyckeltalet kan falla något till årsskiftet beroende på den lägre prognosen för årets resultat.

Nettokostnadsutvecklingen för 12-månadersperioden är 4,9 procent vilket är en ökning från samma period förra året (3,2 procent).

Verksamhetens nettokostnader motsvarar 96,2 procent av skatteintäkterna jämfört med 98,8 procent föregående år. Detta beror främst på ökade utbetalningar av generella statsbidrag på grund av coronapandemin under de första åtta månaderna av året.

Pensionsförpliktelser (tkr)	2019-12-31	2020-08-31
Pensioner individuell del, inklusive löneskatt	22 413	20 599
Avsättning för pensioner, inklusive löneskatt	6 065	6 091
Pensioner intjänade före 1998, ansvarsförbindelsen, inklusive löneskatt	164 515	162 473
<b>Total pensionsförpliktelse, inkl. särskild löneskatt 24,26%</b>	<b>192 993</b>	<b>189 163</b>
Bokförda likvida medel	0	1 854
Bokfört värde obligationer	27 555	14 061
Marknadsvärde fonder	123 657	131 696
<b>Totalt finansiella placeringar</b>	<b>151 212</b>	<b>147 610</b>
Marknadsvärde obligationer	32 410	15 342
Marknadsvärde fonder	123 657	131 696
<b>Marknadsvärde totalt finansiella placeringar exkl. likvida medel</b>	<b>156 067</b>	<b>147 037</b>
Skillnad mellan pensionsförpliktelser och marknadsvärdet på de finansiella placeringarna avsedda för pensioner	36 926	42 125
Andel av pensionsförpliktelser som täcks av förvaltade pensionsmedel (konsolideringsgrad)	81%	78%
Obligationer marknadsvärde/bokfört värde ( %)	118%	109%
Soliditet inklusive ansvarsförbindelsen (%)	29%	30%

## Pensionsförpliktelser

Kommunens totala pensionsförpliktelse inklusive löneskatt uppgår per augusti till 189,2 mkr. Andelen av dessa förpliktelser som täcks av förvaltade pensionsmedel är 78 procent mot vid årsbokslutet 2019 81 procent. Detta beror på att finansiella placeringar har minskat i värde sedan årsskiftet. Soliditeten inklusive ansvarsförbindelsen uppgår till 30 procent.

## Balanskravet

Balanskravet är ett resultat rensat för vissa poster som inte härrör från den egentliga verksamheten, till exempel realisationsvinster och orealiserade realisationsvinster/förluster.

Uppföljning: Prognosen för 2020 visar ett balanskravsresultat på 11,3 mkr.

## Händelser efter delårsperiodens slut

Inga händelser av väsentlig natur har inträffat under perioden mellan datum för delårsrapporten och datum för delårsrapportens upprättande.

## Avstämning av finansiella mål

Gnesta kommun har tre finansiella mål:

1. Årets resultat ska i genomsnitt vara 1,5 procent av skatter och statsbidrag under innevarande mandatperiod. Per augusti uppgår resultatet till 2,6 procent. Exklusive resultat för orealiserade värdepapper uppgår resultatet till 4,1 procent av skatter och statsbidrag per augusti.

Uppföljning: Årets prognos pekar på ett resultat på cirka 0,5 procent (1,6 procent exklusive resultat för orealiserade värdepapper).

Målet förväntas bli uppfyllt på balanskravsresultatsnivå.

2. Verksamheternas nettokostnadsandel med avdrag för jämförelsestörande poster ska uppgå till max 200 procent per år. Per augusti är nettokostnadsandelen 96,2 procent.

Uppföljning: Årets prognos ger en nettokostnadsandel på 98,5 procent.

Målet förväntas bli uppfyllt.

3. Soliditeten exklusive ansvarsförbindelsen för pensioner ska uppgå till minst 30 procent. Per augusti är soliditeten exklusive ansvarsförbindelsen 50,7 procent.

Uppföljning: Målet förväntas bli uppfyllt.

## Bedömning av god ekonomisk hushållning

Gnesta kommun ska bedriva sin verksamhet på ett kostnadseffektivt och ändamålsenligt sätt. Därför är alla verksamhetsmål och finansiella mål kopplade till god ekonomisk hushållning. 2020 har hittills varit ett år med särskilda utmaningar och delar av verksamheternas aktiviteter har fått senareläggas. Även ekonomin har utmanats med ökade kostnader och sjunkande marknadsvärden på värdepapper. Trots detta ger den förväntade utvecklingen avseende ekonomi och verksamhet en bedömning om att Gnesta kommun under 2020 kommer att ha en god ekonomisk hushållning.

## Resultaträkning

(tkr)	Not	2020-01-01 tom. 2020- 08-31	2019-01-01 tom. 2019- 08-31	Budget 2020	Prognos Helår 2020
Verksamhetens intäkter	1	86 052	90 645	104 444*	129 077
Verksamhetens kostnader	2	-536 534	-522 984	-785 428	-811 058
Jämförelsestörande poster	3	0	0	0	0
Avskrivningar	4	-14 100	-10 711	-17 423	-21 150
Nedskrivningar	4	0	0	0	0
<b>Verksamhetens nettokostnader</b>		<b>-464 583</b>	<b>-443 050</b>	<b>-698 407</b>	<b>-703 130</b>
Skatteintäkter	5	353 310	346 871	543 929	537 757
Generella statsbidrag och utjämning	6	129 539	101 634	159 956	175 775
<b>Verksamhetens resultat</b>		<b>18 266</b>	<b>5 455</b>	<b>5 478</b>	<b>10 402</b>
Finansiella intäkter	7	2 837	21 584	9 500	3 000
Finansiella kostnader	8	-8 713	-1 668	-4 428	-9 500
<b>Resultat efter finansiella poster</b>		<b>12 390</b>	<b>25 371</b>	<b>10 550</b>	<b>3 902</b>
Extraordinära intäkter		0	0	0	0
Extraordinära kostnader		0	0	0	0
Skattekostnader		0	0	0	0
<b>Delårets resultat</b>		<b>12 390</b>	<b>25 371</b>	<b>10 550</b>	<b>3 902</b>
Realisationsvinster/förluster		0	0	0	0
Orealiserade vinster/förluster		7 398	-7 492	0	7 398
<b>Delårets resultat enligt balanskravet</b>		<b>19 788</b>	<b>17 879</b>	<b>10 550</b>	<b>11 300</b>

\*) Nettoeffekten av verksamheternas intäkter och kostnader stämmer väl överens med helårsprognosen.

## Balansräkning

### Tillgångar

Tillgångar (tkr)	Not	2020-08-31	2019-12-31
<b>Anläggningstillgångar</b>			
<b>Immateriella anläggningstillgångar</b>	9	<b>3 739</b>	<b>4 046</b>
<b>Materiella anläggningstillgångar</b>			
Mark, byggnader och tekniska anläggningar	10	179 749	187 209

Maskiner och inventarier	11	32 352	38 636
Pågående investeringar	12	105 104	89 821
<b>Summa materiella anläggningstillgångar</b>		<b>317 206</b>	<b>315 665</b>
<b>Finansiella anläggningstillgångar</b>	13	<b>127 609</b>	<b>127 609</b>
<b>Summa anläggningstillgångar</b>		<b>448 555</b>	<b>447 321</b>
<b>Omsättningstillgångar</b>			
Exploateringsfastigheter och varulager	14	42 787	37 984
Fordringar	15	73 716	61 959
Kortfristiga placeringar	16	145 756	155 007
Kassa och bank	17	72 798	48 311
<b>Summa omsättningstillgångar</b>		<b>335 057</b>	<b>303 261</b>
<b>Summa tillgångar</b>		<b>783 612</b>	<b>750 582</b>

## Eget kapital, avsättningar och skulder

(tkr)	Not	2020-08-31	2019-12-31
<b>Eget kapital</b>	<b>18</b>	<b>-397 134</b>	<b>-384 745</b>
därav årets resultat		-12 390	-21 830
<b>Avsättningar</b>			
Avsättningar för pensioner	19	-6 090	-6 189
Övriga avsättningar	20	-11 124	-11 124
<b>Summa avsättningar</b>		<b>-17 214</b>	<b>-17 313</b>
<b>Skulder</b>			
Långfristiga skulder	21	-256 500	-206 500
Kortfristiga skulder	22	-112 764	-142 024
<b>Summa skulder</b>		<b>-369 264</b>	<b>-348 524</b>
<b>Summa eget kapital, avsättningar och skulder</b>		<b>-783 612</b>	<b>-750 582</b>

## Panter och Ansvarsförbindelser

(tkr)	Not	2020-08-31	2019-12-31
Panter och Ansvarsförbindelser	23		
Pensionsförpliktelse intjänad före 1998, inkl. löneskatt 24,26%		162 473	162 507
Kommunal borgen Gnesta kommunkoncern AB, Gnestahem AB och Gnesta förvaltnings AB		1 047 951	937 951



Operationella Leasingavgifter 12 mån och framåt		8 072	10 298
Framtida hyror med förfall överstigande 5 år		496 269	486 538
<b>Summa panter och ansvarsförbindelser</b>		<b>1 714 765</b>	<b>1 597 294</b>

## Redovisningsprinciper

Årsredovisningen är upprättad i enlighet med lag (2018:597) om kommunal bokföring och redovisning samt rekommendationer från Rådet för kommunal redovisning (RKR). Följande redovisningsprinciper är detsamma som i den senaste årsredovisningen, förutom finansiella tillgångar.

Övriga tillgångar och skulder har upptagits till anskaffningsvärde där inget annat anges. Periodiseringar av inkomster och utgifter har skett enligt bokföringsmässiga grunder vilket är i enlighet med god redovisningssed. Fordringar har upptagits till de belopp varmed de beräknas inflyta.

## Extraordinära och jämförelsestörande poster

Upplysning om varje enskild extraordinär intäkt eller kostnad samt jämförelsestörande poster lämnas i enlighet med RKR 3.1 Redovisning av extraordinära poster och upplysningar för jämförelseändamål i not till berörda resultatposter i resultaträkningen.

## Intäkter

Intäkter redovisas i den omfattning som det är sannolikt att de ekonomiska tillgångarna kommer att tillgodogöras kommunen och intäkterna kan beräknas på ett tillförlitligt sätt.

## Skatteintäkter

Den preliminära slutavräkningen för skatteintäkter baseras på Sveriges Kommuner och Landsting (SKL) decemberprognos i enlighet med RKR 4.2 Redovisning av skatteintäkter. De extra generella statsbidrag som utbetalats under perioden fram till delårsbokslutet har intäktsförts vid utbetalningstillfället.

## Internränta

Som ersättning för använt kapital belastas avgiftskollektivet med en intern ränta på bokfört värde på anläggningstillgångar. Under 2019 har räntan varit 1,8 procent.

## Kostnader - Kostnadsföring i resultaträkningen eller aktivering i balansräkningen

Tillgångar avsedda för stadigvarande bruk eller innehav med en nyttjandeperiod om minst 3 år klassificeras som investering om värdet är ett väsentligt belopp. I Gnesta kommun är gränsen för väsentligt belopp satt till 1/2 prisbasbelopp (respektive räkenskapsårs prisbasbelopp).

## Kostnader - Avskrivningsmetod

Anläggningstillgångar skrivs av linjärt efter en bedömning av nyttjandetiden i syfte att återspegla nyttjandeperioden. Nya materiella anläggningstillgångar som består av flera komponenter med olika nyttjandetid delas upp och skrivs av var för sig.

För maskiner och inventarier tillämpas i huvudsak följande avskrivningstider:

Anläggningstillgångar	Avskrivningstider (år)
Maskiner	5
Inventarier	5

För byggnader och tekniska anläggningstillgångar som har aktiverats sedan 2014 tillämpas komponentavskrivning i enlighet med RKR 11.4 Materiella anläggningstillgångar och följande avskrivningstider tillämpas:

Anläggningstillgångar	Avskrivningstider (år)
Verksamhetsfastigheter	20
Fastigheter för affärsverksamheter	20
Publika fastigheter	10, 15, 20, 25, 30, 40, 50

## Leasingavtal

Kommunens leasingavtal klassificeras som operationella leasingavtal då de ekonomiska fördelar och ekonomiska risker som förknippas med ägandet av objektet inte överförs från leasegivaren till leasetagaren i någon väsentlig omfattning.

## Anläggningstillgångar

Anläggningstillgångarna upptas till anskaffningsvärde och avdrag för planerliga avskrivningar görs systematiskt över nyttjandeperioden. Investeringsbidrag och anslutningsavgifter redovisas som skuld och periodiseras över anläggningarnas respektive nyttjandeperiod. Jämförelse görs i förekommande fall med marknadsvärdet och vid behov görs en nedskrivning.

Immateriella anläggningstillgångar tas upp i balansräkningen om de kan förutses ge intäkter eller kostnadsminskningar under kommande år. Som immateriella anläggningstillgångar räknas exempelvis system och program som är av väsentligt värde.

Materiella anläggningstillgångar i kommunen är exempelvis byggnader och mark, inventarier, maskiner och bilar.

Finansiella anläggningstillgångar i kommunen avser andelar och fordringar i koncernföretag, intresseföretag eller övriga företag.

#### Omsättningstillgångar - Exploateringar

Nedlagda utgifter för pågående exploateringar är bokförda som omsättningstillgångar med avdrag för försäljningar. Intäkter och kostnader resultatförs när exploateringen anses ha blivit iordningställd och/eller såld.

#### Omsättningstillgångar - Finansiella tillgångar

Kommunens pensionsmedelsportfölj är klassificerad som omsättningstillgång då de inte är avsedda att innehas eller brukas stadigvarande. Portföljens förvaltning anges i den finanspolicy som fullmäktige har fattat beslut om.

Omsättningstillgångar omvärderas i förekommande fall till lägsta värdets princip.

De finansiella instrument som är avsedda att generera avkastning och inte beräknas hållas till förfall (fonder) redovisas till verkligt värde. Värdeförändringen av dessa finansiella instrument sedan föregående balansdag redovisas i resultaträkningen. Enligt regler för ändrade redovisningsprinciper har motsvarande värden i ingående balansen (2018-12-31) räknats om till verkligt värde och differensen har redovisats mot eget kapital. För jämförelse av motsvarande period föregående år har aktuella poster räknats om, se notering i resultaträkning, balansräkning och noter för 2018 (kursiv och fetmarkerad stil).

#### Avsättningar pensioner

Kommunens pensionsförpliktelse redovisas enligt blandmodellen. Detta innebär att den pension som intjänats till och med verksamhetsåret 1997 behandlas som en ansvarsförbindelse i balansräkningen. Pensionsförmåner intjänade från och med 1998 redovisas som en kostnad i resultaträkningen. Övriga pensionsåtaganden, som visstids- eller garantipension och intjänad pension på lönedelar över 7,5 basbelopp, redovisas under avsättningar i balansräkningen. Såväl kostnad som avsättning har belastats med löneskatt på 24,26%.

#### Övriga avsättningar

Kommunen har även bokfört övriga avsättningar vilka är skulder som är ovissa vad gäller förfallotidpunkt eller belopp. Dessa avsättningar specificeras i not.

#### Skulder

Semesterlöneskulden justeras enbart per årsbokslut.

#### Sammanställd redovisning

Gnesta kommun har gjort bedömningen att de kommunala koncernföretagen inte ska omfattas av delårsrapporten 2020, det avser de sammanställda räkenskaperna såväl som den förenklade förvaltningsberättelsen.

#### Avvikelser från RKR:s rekommendationer

Avskrivningar av anläggningstillgångar påbörjas helt kalenderår, det vill säga året efter att en investering har färdigställts, vilket avviker från RKR 11.4 Materiella anläggningstillgångar.

## Noter

(tkr)	2020-01-01 - 2020-08-31	2019-01-01 - 2019-08-31
<b>Not 1. Verksamhetens intäkter</b>		
Inklusive interna intäkter	212 674	200 614
<i>avgår interna intäkter</i>	-126 622	-109 968
<b>Verksamhetens intäkter</b>	<b>86 052</b>	<b>90 645</b>
varav försäljningsmedel	5 368	12 180
varav taxor och avgifter	35 635	37 357
varav hyror och arrende	5 609	5 997
varav bidrag	35 719	29 617
varav försäljning av verksamhet	3 721	5 495
varav övriga förvaltningsintäkter	0	0
<b>Not 2. Verksamhetens kostnader</b>		
Inklusive interna kostnader	-663 157	-632 953
<i>avgår interna kostnader</i>	126 622	109 968
<b>Verksamhetens kostnader</b>	<b>-536 534</b>	<b>-522 984</b>
varav entreprenader och köp av verksamhet	-101 225	-71 397
varav ersättning	-10 723	-10 742
varav personalkostnader	-291 087	-296 940
varav lokalkostnader	-67 214	-70 754
varav förbrukning och främmande tjänster	-25 548	-32 035
varav diverse kostnader	-40 738	-41 116
varav exploateringskostnader	0	0
<b>Not 3. Jämförelsestörande poster</b>		
Omstruktureringskostnader	0	0
Värdeförändring omsättningstillgångar	0	0
Avsättning Korslöt	0	0

(tkr)	2020-01-01 - 2020-08-31	2019-01-01 - 2019-08-31
<b>Summa</b>	<b>0</b>	<b>0</b>
<b>Not 4. Av- och nedskrivningar</b>		
Nedskrivning mark, byggnader och tekniska anläggningar	0	0
Nedskrivning finansiella anläggningstillgångar	0	0
Avskrivning immateriella tillgångar	-307	-280
Avskrivning mark, byggnader och tekniska anläggningar	-7 460	-5 917
Avskrivning maskiner och inventarier	-6 333	-4 515
<b>Summa</b>	<b>-14 100</b>	<b>-10 711</b>
<b>Not 5. Skatteintäkter</b>		
Preliminära skattebetalningar innevarande år	358 505	353 065
Preliminär slutavräkning innevarande år	-2 786	-6 677
Definitiv slutavräkning föregående år	-2 409	483
<b>Summa</b>	<b>353 310</b>	<b>346 871</b>
<b>Not 6. Generella statsbidrag och utjämning</b>		
<b>Bidragsintäkter</b>		
Inkomstutjämningsbidrag	76 688	71 748
Reglerings-/strukturbidrag	7 750	247
Kommunal fastighetsavgift	16 208	17 581
Kostnadsutjämningsbidrag	0	1 732
Införandebidrag	0	5 245
Välfärdsmiljarderna	7 020	6 694
Stöd för att stärka välfärden	20 623	0
<b>Bidragskostnader</b>		
Reglerings-/strukturbidrag	0	0
Kostnadsutjämningsavgift	3 369	0
Utjämningsavgift LSS	-2 118	-1 614
<b>Summa</b>	<b>129 539</b>	<b>101 634</b>
<b>Not 7. Finansiella intäkter</b>		

(tkr)	2020-01-01 - 2020-08-31	2019-01-01 - 2019-08-31
Ränteintäkter	411	2 154
Ränteintäkter kundfordringar	33	30
Ränta på reverslån	0	0
Borgensavgift	2 383	3 635
Övriga finansiella intäkter	9	8 274
Orealiserade resultat till verkligt värde	0	7 492
<b>Summa</b>	<b>2 837</b>	<b>21 584</b>
<b>Not 8. Finansiella kostnader</b>		
Räntekostnader	-512	-1 058
Dröjsmålsränta	-80	-76
Bankavgifter	-176	-196
Övriga finansiella kostnader	-317	-1
Värdereglering obligationer	-231	-335
Orealiserade resultat till verkligt värde	-7 398	0
<b>Summa</b>	<b>-8 713</b>	<b>-1 668</b>

(tkr)	2020-08-31	2019-12-31
<b>Not 9. Immateriella anläggningstillgångar</b>		
<b>Anskaffningsvärde</b>		
Vid årets början	8 667	5 921
Årets avslutade investeringar	0	2 746
Avyttrat under året	0	0
<b>Summa</b>	<b>8 667</b>	<b>8 667</b>
<b>Avskrivningar</b>		
Vid årets början	-4 621	-4 204
Årets avskrivningar	-307	-417
Avyttrat under året	0	0
<b>Summa</b>	<b>-4 928</b>	<b>-4 621</b>

(tkr)	2020-08-31	2019-12-31
<b>Nedskrivningar</b>		
Vid årets början	0	0
Årets nedskrivningar	0	0
Avyttrat under året	0	0
<b>Summa</b>	<b>0</b>	<b>0</b>
<b>Utgående bokfört värde</b>	<b>3 739</b>	<b>4 046</b>
Avskrivningstider	5 år	5 år
Linjär avskrivning tillämpas för samtliga tillgångar. Pågående investeringar skrivs ej av.		
<b>Not 10. Mark, byggnader och tekniska anläggningar</b>		
<b>Anskaffningsvärde</b>		
Vid årets början	284 513	234 655
Årets avslutade investeringar	0	49 859
Avyttrat under året	0	0
<b>Summa</b>	<b>284 513</b>	<b>284 513</b>
<b>Avskrivningar</b>		
Vid årets början	-97 304	-88 448
Årets avskrivningar	-7 460	-8 857
Avyttrat under året	0	0
<b>Summa</b>	<b>-104 764</b>	<b>-97 304</b>
<b>Nedskrivningar</b>		
Vid årets början	0	0
Årets nedskrivningar	0	0
Avyttrat under året	0	0
<b>Summa</b>	<b>0</b>	<b>0</b>
<b>Utgående bokfört värde</b>	<b>179 749</b>	<b>187 209</b>
<i>Varav:</i>		
<i>Verksamhetsfastigheter</i>	1 299	1 416

(tkr)	2020-08-31	2019-12-31
<i>Fastigheter för affärsverksamhet</i>	68 009	71 071
<i>Publika fastigheter</i>	89 565	93 846
<i>Bostadsfastigheter</i>	0	0
<i>Mark/markanläggning</i>	20 876	20 876
<b>Summa</b>	<b>179 749</b>	<b>187 209</b>
Avskrivningstider	5-50 år	5-50 år
Linjär avskrivning tillämpas för samtliga tillgångar. Pågående investeringar skrivs ej av.		
<b>Not 11. Maskiner och inventarier</b>		
Anskaffningsvärde		
Vid årets början	122 604	111 477
Årets avslutade investeringar	50	11 127
Avyttrat under året	0	0
<b>Summa</b>	<b>122 654</b>	<b>122 604</b>
<b>Avskrivningar</b>		
Vid årets början	-83 968	-76 673
Årets avskrivningar	-6 333	-7 295
Avyttrat under året	0	0
<b>Summa</b>	<b>-90 302</b>	<b>-83 968</b>
<b>Nedskrivningar</b>		
Vid årets början	0	0
Årets nedskrivningar	0	0
Avyttrat under året	0	0
<b>Summa</b>	<b>0</b>	<b>0</b>
<b>Utgående bokfört värde</b>	<b>32 352</b>	<b>38 636</b>
<i>Årets avslutade investeringar varav:</i>		
<i>Kommunstyrelsen</i>	0	3 446
<i>Samhällsbyggnadsnämnden</i>	0	2 381
<i>Barn- och utbildningsnämnden</i>	0	2 563



(tkr)	2020-08-31	2019-12-31
<i>Socialnämnden</i>	0	2 737
<i>Bolagen</i>	0	0
<b>Summa</b>	<b>0</b>	<b>11 127</b>
Avskrivningstider	5 år	5 år
Linjär avskrivning tillämpas för samtliga tillgångar. Pågående investeringar skrivs ej av.		
<b>Not 12. Pågående investeringar</b>		
Ingående ackumulerat anskaffningsvärde	89 821	103 969
Nyanskaffningar	15 334	49 583
Avyttrat under året	0	0
Årets avslutade investeringar	-50	-63 732
<b>Årets anskaffningsvärde</b>	<b>15 284</b>	<b>-14 149</b>
<b>Utgående bokfört värde</b>	<b>105 104</b>	<b>89 821</b>
<b>Not 13. Finansiella anläggningstillgångar</b>		
Aktier i koncernföretag	61 600	61 600
Nedskrivning finansiella anläggningstillgångar	-6 500	-6 500
Andelskapital i Kommuninvest* med flera	3 660	3 660
Reversfordran Gnesta kommunkoncern AB	66 200	66 200
Övriga långfristiga fordringar	1 705	1 705
Bostadsrätt	944	944
<b>Summa</b>	<b>127 609</b>	<b>127 609</b>

\* Gnesta kommun har i maj 2011 ingått en solidarisk borgen såsom för egen skuld för Kommuninvest Sverige AB:s samtliga nuvarande och framtida förpliktelser. Samtliga kommuner som per 2018-12-31 var medlemmar i Kommuninvest ekonomisk förening har ingått likalydande borgensförbindelser. Mellan samtliga medlemmar i Kommuninvest ekonomisk förening har ingåtts ett regressavtal som reglerar fördelningen av ansvaret mellan medlemskommunerna vid ett eventuellt ianspråktagande av ovan nämnd borgensförbindelse. Enligt regressavtalet ska ansvaret fördelas dels i förhållande till storleken på de medel som respektive medlemskommun lånat av Kommuninvest i Sverige AB, dels i förhållande till storleken på medlemskommunernas respektive insatskapital i Kommuninvest ekonomisk förening.

	2020-08-31	2019-12-31
--	------------	------------

<b>Not 14. Exploateringsfastigheter och varulager</b>		
<i>Förråd</i>	0	0
<b>Utgående bokfört värde</b>	<b>0</b>	<b>0</b>
<i>Exploateringsfastigheter</i>		
Exploatering Vackerby industriområde, servis	209	209
Exploatering Fasanvägen Stjärnhov, servis	222	222
Exploatering Björnlundagården 1:1 servis	48	33
Exploatering Frösjö strand, Bostad, servis	459	459
Exploatering Vackerby 3:3	15	15
Exploatering Ytterby 4:24 spårbacken	0	0
Exploatering Prästhopen 2:1, 2:2	0	-9
Exploatering Vackerby industriområde	0	0
Exploatering Skenda (Aspliden)	1 236	810
Exploatering Södra Vackerby trädgårdsstad	7 236	6 043
Exploatering Prästhopen 2:1, 2:2 bostad	0	7 560
Exploatering Frönäs Gärde	5 125	4 867
Exploatering Gnestahöjden	937	937
Exploatering Gatukostnader Fasanvägen	303	303
Exploatering Gnesta 38:17	1 397	1 367
Exploatering Gnesta Centrum	1 956	1 956
Exploatering Gatukostnad Frösjö strand	6 794	6 794
Exploatering Norra Frustuna bostäder	2 370	2 119
Exploatering Hagstumosse idrottshall	0	0
Exploatering Sigtunavägen Industrivägen	888	801
Exploatering Södra Frustuna	1 989	1 754
Exploatering Powerhuset	1 331	1 324
Exploatering Norra Vackerby trädgårdsstad	913	421
Övriga exploateringar	300	0
Exploatering Sjövillan, Gnesta 4:1	2 500	0
Exploatering Industri, Prästhopen 2:2	1 036	0
Exploatering Industri, Prästhopen 2:16	1 000	0
Exploatering Bostäder, Mariefredsvägen, Gnesta 1:23	3 001	0

Exploatering Gnesta 15:12	1 523	0
<b>Summa</b>	<b>42 787</b>	<b>37 984</b>
<b>Not 15. Fordringar</b>		
Kundfordringar	10 174	12 190
Momsfordran	0	0
Fordringar skattekonto	13 737	4 519
Övriga kortfristiga fordringar	47	152
Övriga förutbetalda kostnader/upplupna intäkter	21 641	21 024
Upplupna skatteintäkter	25 471	23 811
Upplupna ränteintäkter	2 646	263
<b>Summa</b>	<b>73 716</b>	<b>61 959</b>
<b>Not 16. Kortfristiga placeringar</b>		
Finansiella värdepapper	142 634	144 486
Orealiserad justering till verkligt värde	3 122	10 520
<b>Summa</b>	<b>145 756</b>	<b>155 007</b>
<b>Not 17. Kassa och bank</b>		
Bank	72 798	48 311
<b>Summa</b>	<b>72 798</b>	<b>48 311</b>
<b>Not 18. Eget kapital</b>		
<b>Ingående eget kapital</b>	<b>-384 745</b>	<b>-362 914</b>
<i>varav VA-kollektivet</i>	-2	494
<i>varav Avfallskollektivet</i>	707	-218
<b>Årets resultat</b>	<b>-12 390</b>	<b>-21 830</b>
<i>varav VA-kollektivet</i>	-67	-2
<i>varav Avfallskollektivet</i>	211	707
<b>Utgående eget kapital</b>	<b>-397 134</b>	<b>-384 745</b>
<b>Not 19. Avsättningar pensioner</b>		
<b>Avsättning exklusive ÖK-SAP</b>		
<b>Ingående balans</b>	<b>-3 809</b>	<b>-2 989</b>

Ränteuppräkning	-25	-34
Basbeloppsuppräkning	-66	-66
Nya utbetalningar	141	141
Sänkning av diskonteringsränta/Intjänad PA-KL	-148	-865
Övrig post	43	4
<b>Utgående bokfört värde</b>	<b>-3 864</b>	<b>-3 809</b>
<b>Avsatt till pensioner ÖK-SAP</b>		
<b>Ingående balans</b>	<b>-1 172</b>	<b>-1 368</b>
Ränteuppräkning	-7	-19
Basbeloppsuppräkning	-20	-30
Utbetalning ÖK-SAP	165	243
Övrig post	-3	2
<b>Utgående bokfört värde</b>	<b>-1 037</b>	<b>-1 172</b>
Förändring OPF- KL samt övrig post	0	0
Förändring PBF	0	0
Löneskatt på pensioner	-1 189	-1 208
<b>Summa avsättningar pensioner</b>	<b>-6 090</b>	<b>-6 189</b>
Upplysning avseende avsättning enligt ÖK-SAP		
förpliktelse minskad genom försäkring	53 595	53 595
Överskottsmedel i försäkringen	0	0
<b>Not 20. Övriga avsättningar</b>		
<b>Avsättning för återställande av deponier/soptippar</b>		
<b>Korslöt</b>		
Redovisat värde vid årets början	-10 807	-13 887
Nya avsättningar	0	-3 000
Ianspråktaga avsättningar	0	6 080
<b>Utgående avsättning</b>	<b>-10 807</b>	<b>-10 807</b>
<b>Käxle</b>		
Redovisat värde vid årets början	-316	-316
Nya avsättningar	0	0
Ianspråktaga avsättningar	0	0

<b>Utgående avsättning</b>	<b>-316</b>	<b>-316</b>
<b>Summa deponier/soptippar</b>	<b>-11 124</b>	<b>-11 124</b>
<b>Omstruktureringsreserv</b>		
Redovisat värde vid årets början	0	0
Nya avsättningar	0	0
Ianspråktaga avsättningar	0	0
<b>Utgående avsättning</b>	<b>0</b>	<b>0</b>
<b>Uppskjuten skatteskuld</b>	<b>0</b>	<b>0</b>
<b>Summa övriga avsättningar</b>	<b>-11 124</b>	<b>-11 124</b>
Avsättning för återställande av deponin Korslöt sker i samarbete med Trosa kommun.		
<b>Not 21. Långfristiga skulder</b>		
Kommuninvest	-250 000	-200 000
Swedbank	0	0
Nordea	0	0
Checkräkningskredit	0	0
Långfristiga skulder till koncernföretag	-6 500	-6 500
<b>Summa</b>	<b>-256 500</b>	<b>-206 500</b>
<b>Not 22. Kortfristiga skulder</b>		
Leverantörsskulder	-21 396	-45 673
Personalens källskatt	-6 628	-6 713
Okompenserad övertidsersättning	-2 119	-3 957
Upplupna semesterlöner	-23 377	-23 377
Upplupna sociala avgifter	-7 854	-7 803
Upplupen särskild löneskatt	-17 091	-11 899
Upplupen räntekostnad	-115	-86
Upplupen pension individuell del	-10 012	-15 073
Interima skulder	-10 533	-12 552
Statsbidrag med villkor	-13 390	-13 685
Mervärdesskatt	0	-1 155

Förutbetalda hyror och avgifter	0	0
Övriga kortfristiga skulder	-248	-52
<b>Summa</b>	<b>-112 764</b>	<b>-142 024</b>
<b>Not 23. Panter och ansvarsförbindelser</b>		
<b>Pensionsförpliktelse, ingående balans</b>	<b>130 780</b>	<b>135 288</b>
Försäkring IPR	0	0
Ränteuppräknig	631	962
Basbeloppsuppräknig	2 976	3 289
Gamla utbetalningar	-5 206	-7 936
Aktualisering	0	0
Övrig post	1 572	-823
Löneskatt	31 720	31 727
<b>Pensionsförpliktelse intjänad före 1998, inklusive löneskatt 24,26%</b>	<b>162 473</b>	<b>162 507</b>
<b>Borgensåtagande Gnesta kommunkoncern</b>		
Swedbank	0	0
Kommuninvest	1 047 951	937 951
Nordea	0	0
<b>Summa</b>	<b>1 047 951</b>	<b>937 951</b>

Årets operationella leasingavgifter	Totalt för Gnesta kommun	2020	Förfaller inom ett år	Förfaller senare än 1 år men inom 5 år
Datorutrustning	3 539	1 171	1 583	785
Fordon och utrustning	3 086	627	901	1 558
Kopiatorer och faxar	25	11	14	0
Telefoniutrustning, trygghetslarm	1 070	404	530	136
Övriga inventarier	352	149	158	45
<b>Summa</b>	<b>8 072</b>	<b>2 362</b>	<b>3 186</b>	<b>2 524</b>

Föregående års operationella leasingavgifter	Totalt för Gnesta kommun	2019	Förfaller inom ett år	Förfaller senare än 1 år men inom 5 år
Datorutrustning	4 649	1 554	1 644	1 451
Fordon och utrustning	3 924	1 045	917	1 962
Kopiatorer och faxar	40	16	16	8
Telefoniutrustning, trygghetslarm	1 357	669	430	258
Övriga inventarier	328	174	137	17
<b>Summa</b>	<b>10 298</b>	<b>3 458</b>	<b>3 144</b>	<b>3 696</b>

Hyror med förfall överstigande 5 år	2020-08-31	2019-12-31
Hyror	496 269	486 538

	2020-08-31	2019-12-31
<b>Summa pantor och ansvarsförbindelser (not 23)</b>	<b>1 714 765</b>	<b>1 597 294</b>

## Driftredovisning

(tkr)	Utfall 202008	Utfall 201908	Förändring 2019/2020	Förändring (%) 2019/2020	Budget 202008	Avvikelse Budget/Utfall
<b>Kommungemensamma poster</b>	<b>448 198</b>	<b>444 036</b>	<b>4 162</b>	<b>0,9%</b>	<b>444 796</b>	<b>3 402</b>
Revision	-291	-322	32	-9,8%	-493	202
Överförmyndare	-711	-1 199	487	-40,7%	-534	-177
Övriga förtroendevalda	-3 881	-4 066	186	-4,6%	-3 911	30
Pensioner	-7 897	-9 441	1 544	-16,4%	-9 700	1 803
Skatter/Statsbidrag	482 797	448 666	34 131	7,6%	469 257	13 540
Räntenetto/Borgensavgift	-5 593	20 665	-26 258	-127,1%	3 380	-8 973
Övrigt kommun-gemensamt	-16 226	-10 266	-5 960	58,1%	-13 202	-3 024
<b>Kommunstyrelsen totalt</b>	<b>-53 900</b>	<b>-46 363</b>	<b>-7 537</b>	<b>16,3%</b>	<b>-58 602</b>	<b>4 701</b>

(tkr)	Utfall 202008	Utfall 201908	Förändring 2019/2020	Förändring (%) 2019/2020	Budget 202008	Avvikelse Budget/ Utfall
<b>Kommun- styrelsen skatte- finansiering</b>	<b>-53 755</b>	<b>-45 735</b>	<b>-8 020</b>	<b>17,5%</b>	<b>-58 602</b>	<b>4 846</b>
Kommunchefen	-5 182	-2 186	-2 996	-137,1%	-6 345	1 163
Kansli- och nämndserviceen heten	-3 298	-3 194	-104	-3,3%	-3 468	170
IT-enheten	-5 554	-5 335	-219	-4,1%	-5 698	143
Ekonomi- enheten	-5 625	-5 180	-444	-8,6%	-5 959	334
Mark och fastigheter	-150	-95	-55	-57,7%	-1 205	1 054
HR-enheten	-4 278	-4 105	-173	-4,2%	-5 105	827
Samhällsunders tödda resor	-6 829	-6 708	-121	-1,8%	-7 000	171
Kommunikation och samverkan	-22 839	-18 931	-3 908	-20,6%	-23 823	983
<b>Kommun- styrelsen taxe- finansiering</b>	<b>-145</b>	<b>-629</b>	<b>484</b>	<b>-76,9%</b>	<b>-</b>	<b>-145</b>
VA-enheten	66	-412	478	-116,0%	-	66
Renhållnings- enheten	-211	-216	5	-2,4%	-	-211
<b>Samhällsbygg- nadsnämnden</b>	<b>-19 630</b>	<b>-19 024</b>	<b>-606</b>	<b>-3,2%</b>	<b>-20 353</b>	<b>723</b>
Samhälls- byggnad administration	-1 755	-1 618	-137	-8,5%	-1 838	83
Plan- och byggenheten	-2 505	-2 063	-442	-21,4%	-1 510	-995
Gata och park- och anlägg- ningsenheten	-8 690	-9 498	808	8,5%	-10 161	1 471
Räddnings- enheten	-5 719	-4 824	-895	-18,6%	-5 525	-194
Miljöenheten	-961	-1 021	60	5,9%	-1 320	359
<b>Barn- och utbildnings- nämnden</b>	<b>-202 976</b>	<b>-202 002</b>	<b>-974</b>	<b>-0,5%</b>	<b>-206 554</b>	<b>3 578</b>



(tkr)	Utfall 202008	Utfall 201908	Förändring 2019/2020	Förändring (%) 2019/2020	Budget 202008	Avvikelse Budget/ Utfall
Barn- och utbildning administration	-8 577	-10 488	1 911	-18,2%	-9 870	1 293
Förskoleverksamhet	-41 785	-44 168	2 384	-5,4%	-42 847	1 062
Grundskola	-93 046	-90 699	-2 347	2,6%	-90 199	-2 847
Särskola	-7 306	-6 707	-599	8,9%	-8 522	1 215
Elevhälsa	-3 289	-3 385	96	-2,8%	-3 975	686
Kulturskola	-2 406	-2 328	-78	3,4%	-2 779	372
Gymnasieskola	-35 472	-32 148	-3 324	10,3%	-35 120	-352
Kostenheten	-9 007	-10 065	1 058	-10,5%	-11 178	2 170
Fritidsgård	-2 087	-2 014	-74	3,7%	-2 065	-23
<b>Socialnämnden</b>	<b>-159 177</b>	<b>-151 287</b>	<b>-7 890</b>	<b>-5,2%</b>	<b>-153 774</b>	<b>-5 403</b>
Nämndkostnader	0	0	0	0,0%	0	0
Förvaltningsledning	-3 386	-1 636	-1 751	-107,0%	-2 499	-887
Individ- och familjeomsorg	-32 586	-26 916	-5 669	-21,1%	-26 262	-6 323
Äldreomsorg, funktionsstöd, hälso- och sjukvård	-113 164	-111 252	-1 912	-1,7%	-110 780	-2 384
Administration och bistånd	-10 041	-11 482	1 441	12,6%	-14 233	4 191
<b>Kommunen totalt</b>	<b>12 515</b>	<b>25 360</b>	<b>-12 845</b>	<b>50,7%</b>	<b>5 514</b>	<b>7 001</b>

## Investeringsredovisning

Pågående samt avslutade investeringar (tkr)	Totalt beslutade investeringar	Utgående värde 1)	Återstående investeringsmedel
<b>Pågående investeringar</b>			
Kommunstyrelseförvaltningen	112 810	79 227	33 583
Samhällsbyggnadsförvaltningen	20 470	19 527	943
Barn- och utbildningsförvaltningen	10 166	3 395	6 771
Socialförvaltningen	5 055	2 957	2 098

<b>Summa</b>	<b>148 501</b>	<b>105 106</b>	<b>43 395</b>
<b>Varav taxekollektivet</b>			
Renhållning	1 643	44	1 599
Vatten och avlopp	93 652	71 761	21 891
<b>Summa</b>	<b>95 295</b>	<b>71 805</b>	<b>23 490</b>
<b>Avslutade investeringar under 2020</b>			
Investeringar	0	0	0
<b>Summa</b>	<b>0</b>	<b>0</b>	<b>0</b>
<b>Pågående samt avslutade investeringar</b>	<b>148 501</b>	<b>105 106</b>	<b>43 395</b>

- 1) Utgående värde avser totalt upparbetade investeringar som är pågående per 2020-08-31.

För kommentarer till investeringarna, se respektive nämnds delårsrapport.

## Exploateringsredovisning

Pågående exploateringar (tkr)	Ingående värde	Inkomster	Utgifter	Omklassificering	Utgående värde
Exploatering Vackerby industriområde, servis	209	0	0	0	209
Exploatering Fasanvägen Stjärnhov, servis	222	0	0	0	222
Exploatering Björnlundagården 1:1 servis	33	0	15	0	48
Exploatering Frösjö strand, Bostad, servis	459	0	0	0	459
Exploatering Vackerby 3:3	15	0	0	0	15
Exploatering Ytterby 4:24 spårbacken	0	0	0	0	0
Exploatering Prästhopen 2:1, 2:2	-9	-15	23	0	0
Exploatering Vackerby industriområde	0	0	0	0	0
Exploatering Skenda (Aspliden)	810	0	426	0	1 236
Exploatering Södra Vackerby trädgårdsstad	6 043	0	1 192	0	7 236
Exploatering Prästhopen 2:1, 2:2 bostad	7 560	-15 195	7 635	0	0
Exploatering Frönäs Gärde	4 867	-139	397	0	5 125
Exploatering Gnestahöjden	937	0	0	0	937
Exploatering Gatukostnader Fasanvägen	303	0	0	0	303

Pågående exploateringar (tkr)	Ingående värde	Inkomster	Utgifter	Omklassificering	Utgående värde
Exploatering Gnesta 38:17	1 367	0	30	0	1 397
Exploatering Gnesta Centrum	1 956	0	0	0	1 956
Exploatering Gatukostnad Frösjö strand	6 794	0	0	0	6 794
Exploatering Norra Frustuna bostäder	2 119	0	252	0	2 370
Exploatering Hagstumosse idrottshall	0	0	0	0	0
Exploatering Sigtunavägen Industrivägen	801	0	87	0	888
Exploatering Södra Frustuna	1 754	0	235	0	1 989
Exploatering Powerhuset	1 324	0	7	0	1 331
Exploatering Norra Vackerby trädgårdsstad	421	0	491	0	913
Övriga exploateringar	0	0	300	0	300
Exploatering Sjövillan, Gnesta 4:1	-	0	2 500	0	2 500
Exploatering Industri, Prästhopen 2:2	-	0	1 036	0	1 036
Exploatering Industri, Prästhopen 2:16	-	0	1 000	0	1 000
Exploatering Bostäder, Mariefredsvägen, Gnesta 1:23	-	0	3 001	0	3 001
Exploatering Gnesta 15:12	-	0	1 523	0	1 523
<b>Summa</b>	<b>37 984</b>	<b>-15 349</b>	<b>20 151</b>	<b>0</b>	<b>42 787</b>

För kommentarer till exploateringarna, se delårsrapport för Kommunstyrelsen.