

## Sammanträde i barn- och utbildningsnämnden

### Tid och plats för sammanträde

Tisdagen den 5 oktober 2021, kl. 16.00. B-salen, Västra Storgatan 15, Gnesta

### Gruppmöten

Majoriteten (S, M); kl. 15.00. B-salen, Elektron. Oppositionen (C, L); kl. 15.00.  
Frösjön/Lockvattnet, Elektron. Oppositionen (V, MP); kl. 15.00. Björken, Elektron.  
Oppositionen (SD); kl 15.00. Lokal, Elektron

### Förslag till justerare

Ordinarie: Anna Ekström (M) Ersättare: Inga-Lill Fredriksson (C)

### Tid och plats för justering

Fredagen den 8 oktober 2021, kl. 16.00. Kommunledningskontoret Västra Storgatan 15, Gnesta

### Allmänheten

Allmänheten är välkommen att närvara vid sammanträdet.

Beslutsunderlag till ärendena i kallelsen finns på [www.gnesta.se](http://www.gnesta.se) samt för läsning digitalt på servicecenter.

Frågor om kallelsen och ärendena besvaras av sekreteraren, tel: 0158-275 000.

## Dagordning

Sammanträdet öppnande samt upprop

Val av justerare och tid för justering

Godkännande av dagordningen

Offentliga 1 - 8, Ej offentliga 9

Nr	Diarienummer	Ärende
----	--------------	--------

### Information från föredragande

1	BOUN.2021.98	~ Pandemins effekter på skolan ~ Familjecentralen
---	--------------	--

**Informationsärenden**

- |   |               |                                  |
|---|---------------|----------------------------------|
| 2 | BOUN.2021.3   | Förskoleplaceringar              |
| 3 | BOUN.2021.27  | Uppföljning kränkande behandling |
| 4 | BOUN.2021.103 | Uppföljning av sommaraktiviteter |

**Beslutsärenden kommunstyrelsen**

- |   |              |  |
|---|--------------|--|
| 5 | BOUN.2021.96 | Ianspråktagande av investeringsmedel kostenheten-<br>köksutrustning på Welandersborg |
|---|--------------|--|

**Beslutsärenden barn- och utbildningsnämnden**

- |   |               |   |
|---|---------------|---|
| 6 | BOUN.2021.102 | Delårsrapport 2021  |
| 7 | BOUN.2021.75  | Revisionsrapport - Granskning av insatser mot psykisk<br>ohälsa bland barn och unga |
| 8 | BOUN.2021.4   | Redovisning av delegationsbeslut  |

**Förvaltningschefen informerar**

- |   |             |                               |
|---|-------------|-------------------------------|
| 9 | BOUN.2021.6 | Förvaltningschefen informerar |
|---|-------------|-------------------------------|

**Linda Lundin**

**Jenny Johansson**

**Ordförande**

**Sekreterare**

Upprättad: 2021-09-16  
Diarienummer: BOUN.2021.3

Barn- och utbildningsnämnden

## Förskoleplaceringar

### Sammanfattning

Barn- och utbildningsförvaltningen redovisar inför varje nämnd placering för förskola och pedagogisk omsorg.

Faktiskt barnantal per den 15:e varje månad

	sep-20	okt-20	nov-20	dec-20	jan-21	feb-21	mar-21	apr-21	maj-21	jun-21	jul-21	aug-21	sep-21
Kristallen	36	36	36	36	36	36	36	37	37	37	34	28	35
Ringleken	33	34	35	35	37	37	36	37	38	38	40	30	32
Sjöstugan	69	68	69	69	71	71	71	70	70	72	71	60	69
Tallen	35	35	37	37	35	35	35	35	35	35	34	30	34
Fågeldansen	98	98	101	101	105	104	105	106	108	109	108	90	103
Frustuna	69	69	70	71	77	83	85	91	91	90	89	63	64
<i>Summa Gnesta</i>	<i>340</i>	<i>340</i>	<i>348</i>	<i>349</i>	<i>361</i>	<i>366</i>	<i>368</i>	<i>376</i>	<i>379</i>	<i>381</i>	<i>376</i>	<i>301</i>	<i>337</i>
Ängen	56	57	57	57	59	59	62	64	65	66	65	53	62
Korallen	34	34	36	36	38	40	40	41	41	42	41	33	34
Gläntan	18	18	19	19	19	22	22	23	23	23	23	17	18
<i>Summa ytteromr.</i>	<i>108</i>	<i>109</i>	<i>112</i>	<i>112</i>	<i>116</i>	<i>121</i>	<i>124</i>	<i>128</i>	<i>129</i>	<i>131</i>	<i>129</i>	<i>103</i>	<i>114</i>
<i>Summa totalt förskola</i>	<i>448</i>	<i>449</i>	<i>460</i>	<i>461</i>	<i>477</i>	<i>487</i>	<i>492</i>	<i>504</i>	<i>508</i>	<i>512</i>	<i>505</i>	<i>404</i>	<i>451</i>
Ped. Omsorg	0	0	0	0	0	0	0	0	0	0	0	0	0
<i>Totalt förskola + PO</i>	<i>448</i>	<i>449</i>	<i>460</i>	<i>461</i>	<i>477</i>	<i>487</i>	<i>492</i>	<i>504</i>	<i>508</i>	<i>512</i>	<i>505</i>	<i>404</i>	<i>451</i>
Förskolan De fyra årstiderna	28	29	30	30	35	35	37	37	35	36	36	28	32
Förskolan Grinden	22	22	22	22	23	24	24	24	24	24	24	21	21
Gnesta waldorfförskola	30	34	34	35	35	35	33	32	33	33	33	31	31
Videungarna, ped. omsorg	10	10	10	10	11	12	14	14	14	14	14	12	12
<i>Summa fristående vht</i>	<i>90</i>	<i>95</i>	<i>96</i>	<i>97</i>	<i>104</i>	<i>106</i>	<i>108</i>	<i>107</i>	<i>106</i>	<i>107</i>	<i>107</i>	<i>92</i>	<i>96</i>

Upprättad: 2021-09-28  
Diarienummer: BOUN.2021.27

Barn- och utbildningsnämnden

## Uppföljning kränkande behandling - september

### Förslag till beslut i barn- och utbildningsnämnden

1. Barn- och utbildningsnämnden godkänner informationen.

### Ärendebeskrivning

Ärendet gäller uppföljning av anmälningar om kränkande behandling inom barn- och utbildningsnämndens verksamheter under perioden 16 augusti till 15 september 2021 samt perioden 1 januari till 15 september 2021.

### Förvaltningens synpunkter

Under perioden 16 augusti till 15 september har 32 ärenden rapporterats i förvaltningens system för anmälning av kränkande behandling. Under hela året har totalt 119 ärenden rapporterats in. Statistik kopplat till dessa ärenden redovisas nedan.

Av de inrapporterade ärendena under året är den utsatte en pojke i 64,4 procent av fallen och en flicka i 34 procent av fallen. Den utsättande är i 92 procent av de inrapporterade fallen en pojke och en flicka i 6 procent av fallen (7 fall totalt).

Enhet	Andel 16 augusti - 15 september	Andel 1 januari-15 september
Förskolan Kristallen	0 % (0)	0,8 % (1)
Förskolan Tallen	0 % (0)	1,6 (2)
Dansutskolan	41 % (13)	66 % (79)
Frejaskolan	37 % (12)	18 % (21)
Kvarnbackaskolan	13 % (4)	5 % (6)
Welandersborgs skola	9 % (3)	7,5 % (9)
Kulturskolan	0 % (0)	0,8 % (1)

Förvaltningens bedömning är att den stora skillnaden i andel anmälningar per skola över året inte beror på att kränkande behandling är mer förekommande på Dansutskolan. Snarare beror skillnaderna på att personalen på Dansutskolan varit mer benägna att dokumentera incidenter i förvaltningens digitala system. Uppföljningen mellan 16 augusti och 15 september visar dock en fördelning av anmälningar som bryter det tidigare mönstret. Huruvida denna förändring består kommer följas upp kommande månader. Vidare är antalet anmälningar inte synonymt med antalet inträffade händelser, då flera anmälningar kan ha gjorts för samma händelse, om flera elever blev utsatta vid samma tillfälle.

Kategori	Andel 16 augusti-15 september	Andel 1 januari-15 september
Diskriminering	1	5
Fysisk	5	41
Sexuella trakasserier	0	6
Trakasserier	6	9
Verbal	2	8
Ingen kategori vald*	3	50

\* Att så få av ärendena har kategoriserats beror på att dessa ärenden ännu inte hanterats av rektor i systemet.

Årskurs	Andel 16 augusti-15 augusti	Andel 1 januari-15 september
Förskola	0 % (0)	2,6 % (3)
Förskoleklass	9 % (3)	12,6 % (15)
Lågstadiet	47 % (15)	47 % (56)
Mellanstadiet	31 % (10)	29 % (35)
Högstadiet	6 % (2)	6 % (7)
Ej angett	6 % (2)	2,6 % (3)

## Uppföljning av nämndsuppdrag

Vid barn- och utbildningsnämndens sammanträde den 30 mars samt vid sammanträdet den 25 maj gav nämnden förvaltningen i uppdrag att säkerställa att all personal känner till att fall av kränkande behandling måste anmälas till huvudman via förvaltningens system för detta. Frågan har lyfts vid flera tillfällen i förvaltningens ledningsgrupp. Vidare uppdaterades under våren informationen om hur anmälan ska gå till och vad anmälan ska innehålla på kommunens intranät. I början av september

har barn- och utbildningskontoret skriftligen informerat samtlig personal i förskolan och skolan om de rutiner som gäller för anmälan av kränkande behandling. Vid uppföljningen efter 15 september syns en förändring i hur anmälningarna fördelas på de olika skolorna.

## Beslutsunderlag

1. Tjänsteskrivelse 2021-09-28

Julia Zetterstrand  
Tf. förvaltningschef

Alice Kyander  
Utredare

## Sändlista

- ~ Förvaltningschef, barn- och utbildningsförvaltningen
- ~ Rektorer, barn- och utbildningsförvaltningen

Upprättad: 2021-09-28  
Diarienummer: BOUN.2021.103

Barn- och utbildningsnämnden

## Uppföljning av sommaraktiviteter

### Förslag till beslut i barn- och utbildningsnämnden

1. Barn- och utbildningsnämnden godkänner informationen om uppföljning av sommaraktiviteter.

### Ärendebeskrivning

Ärendet gäller uppföljning av årets sommaraktiviteter för barn och unga, som organiserats av fritidsgården. Uppföljningen visar att de bokningsbara sommaraktiviteterna totalt lockade strax över 340 besökare, av vilka samma personer kan ha deltagit i flera av aktiviteterna. Snittantalet besökare per aktivitet var 16. De flesta aktiviteterna hade ett färre antal deltagare, snittantalet blir dock högre på grund av de aktiviteter som lockade väldigt många besökare. Bland de aktiviteter som redovisat könsfördelningen bland deltagarna var fördelningen i snitt cirka 60 procent killar och 40 procent tjejer.

### Förvaltningens synpunkter

Årets sommaraktiviteter genomfördes mellan den 16 juni och 17 augusti. Sammanlagt planerade fritidsgården 24 anmälningbara aktiviteter, av vilka 21 genomfördes. Tre aktiviteter ställdes in på grund av för få antal anmälda. Sex av aktiviteterna pågick under mer än en dag. De bokningsbara aktiviteterna redovisas nedan. Inför kommande år ser fritidsgården ett behov av att informera om sommarlovsaktiviteterna tidigare än vad som gjordes i år, vilket kräver att planeringen av aktiviteterna påbörjas tidigare.

Utöver de bokningsbara aktiviteterna, anordnade fritidsgården också flera aktiviteter under sommaren som inte krävde föransmälan, såsom fisketurer och grillning. De flesta av dessa aktiviteter initierades av ungdomarna själva.

Aktivitet	Åldersgrupp	Antal deltagare (varav killar/tjejer)	Kommentar
Aktivitetsdag med kanot och grill i Dammhagen	-	8 (2/6)	
Bangolf i Björnlunda	8-11 år	10 (4/6)	
Bangolf i Björnlunda	12-16 år	-	Inställd pga. för få



			anmälda
Bowling i Nyköping	12-19 år	11 (5/6)	
Gnesta stora kurragömma	12-19 år	9 (8/1)	Fler var anmälda, men dåligt väder gjorde att flera ställde in.
Aktivitetdag i Björnlunda	10-16 år	2 (2/0)	Fel information om datum gick ut, vilket resulterade i lågt deltagande.
Friluftscamping med övernattnig	12-19 år	-	Inställd pga. för få anmälda.
Bygg ditt eget arkadspel med Komtek	10-19 år	6 (5/1)	Tredagarsaktivitet, Komteks sista verksamhet.
Tjejkväll på Chill	12-19 år	8 (0/8)	Önskemål från deltagarna om fler aktiviteter för enbart tjejer.
Barnkonsert med Haffsårkestern, taktill ljudupplevelse med SymbioLab - Gnesta	6-10 år	Cirka 10	
Barnkonsert med Haffsårkestern, taktill ljudupplevelse med SymbioLab - Björnlunda	6-10 år	Cirka 10	
Barnkonsert med Haffsårkestern, taktill ljudupplevelse med SymbioLab - Stjärnhov	6-10 år	Cirka 30	
Dagläger mix dans	8-10 år	7 (1/6)	Pågick under fem dagar.
Dagläger mix dans	11-14 år	7 (3/4)	Pågick under fem dagar.
Dagläger teater	8-10 år	8 (2/6)	Pågick under fem dagar.
Dagläger teater	11-14 år	4 (0/4)	Pågick under fem dagar.
Gokart	12-16 år	15 (13/2)	
Konser med JAZZO- Oddjob och Haffsårkestern - Skottvångs Grufva	6-10 år	50 inomhus, 100 utomhus	Samarbete med Skottvångs grufva och jazzföreningen GIG

Gröna Lund	15-17 år	6 (4/2)	
Laserdome	12-19 år	14 (12/2)	
Armémuseum	12-16 år	-	Inställd pga. för få anmällda
Bio	11-16 år	8 (6/2)	
Paintball och fyrhjuling	12-19 år	15 (9/6)	
Dagläger stop-motion	9-13 år	5 (4/1)	Pågick under två dagar.

## Jämställdhetsanalys utifrån checklista

Det är inte alla aktiviteter som redovisat fördelningen mellan antalet deltagande killar och tjejer. Bland de aktiviteter som redovisat könsfördelningen bland deltagarna var fördelningen i snitt cirka 60 procent killar och 40 procent tjejer.

## Beslutsunderlag

1. Tjänsteskrivelse 2021-09-28

Julia Zetterstrand  
Tf. förvaltningschef

Alice Kyander  
Utredare

## Sändlista

~ Verksamhetschef fritidsgården

Upprättad: 2021-09-06  
Diarienummer: BOUN.2021.96

Barn- och utbildningsnämnden

## Ianspråktagande av investeringsmedel kostenheten - köksutrustning på Welandersborg

### Förslag till beslut i kommunstyrelsen

- 107 tkr från 2021 års investeringsmedel gällande köksutrustning får tas i anspråk.

### Ärendebeskrivning

I kommunfullmäktiges framtidsplan för 2021-2023 finns investeringar beslutade för barn- och utbildningsnämnden 2021. Enligt kommunens riktlinjer för investeringar ska beslut om att ianspråka investeringsmedel fattas av barn- och utbildningsnämnden och kommunstyrelsen innan de får användas. Ärendet gäller beslut att ianspråka investeringsmedel för inköp av ny serveringsdisk till Welandersborgs skola.

### Förvaltningens synpunkter

Serveringsdisken på Welandersborgs skola är utsliten. Den har reparerats åtskilliga gånger. Nu finns det en uppenbar risk att den inte kan lagas fler gånger med godtagbart resultat då bland annat vissa reservdelar inte längre finns i lager. För att säkerställa varm- och kallhållning av mat enligt livsmedelslagen behövs en säker serveringskedja.

### Ekonomiska konsekvenser

Barn- och utbildningsförvaltningen har för år 2021 tilldelats investeringsmedel om 145 000 kronor för köksutrustning. Hittills har inget tagits i anspråk.

Serveringsdisk för varm mat och kyla 97 000kr

Installation av el och vatten 10 000 kr

**Totalt 107 000 kr**

Avskrivningstiden på serveringsdisken kan beräknas till 10 år. Påverkan på driftsbudgeten blir 10700 kr/år.

### Jämställdhetsanalys utifrån checklista

Checklistan för jämställdhetsanalys bedöms inte vara tillämpbar i ärendet.

## Beslutsunderlag

### 1. Tjänsteskrivelse 2021-09-06

Julia Zetterstrand  
Tf. förvaltningschef

Bengt Greiff  
Planeringschef

## Sändlista

- ~ Kommunstyrelsen
- ~ Planeringschef, barn- och utbildningsförvaltningen
- ~ Enhetschef, kostenheten
- ~ Ekonomienheten

Upprättad: 2021-09-28  
Diarienummer: BOUN.2021.102

Barn- och utbildningsnämnden

## Delårsrapport 2021

### Förslag till beslut i barn- och utbildningsnämnden

1. Barn- och utbildningsnämnden godkänner förvaltningens delårsrapport för 2021.

### Ärendebeskrivning

Barn- och utbildningsförvaltningen har upprättat en delårsrapport för 2021. I delårsrapporten redovisas det arbete som gjorts, till och med augusti 2021, för att uppnå barn- och utbildningsnämndens mål och uppdrag i enlighet med framtidsplanen 2021-2023. I delårsrapporten ingår även en ekonomisk uppföljning och investeringsuppföljning per augusti.

Barn- och utbildningsnämndens resultat efter augusti visar en positiv avvikelse mot budget med +123 tkr. Intäkterna visar för perioden en positiv avvikelse med +4 065 tkr. Detta förklaras delvis av sjuklöneersättning som inkommit under perioden med 1 758 tkr samt skolmiljarden på 1 173 tkr. Inget av detta var budgeterat. I övrigt överstiger intäkterna från arbetsförmedlingen budget med ca 1 100 tkr. Driftskostnaderna har en positiv avvikelse mot budget med +4 098 tkr. Personalkostnaderna överstiger budget med -5 185 tkr.

Prognosen för barn- och utbildningsnämnden uppgår till - 1 300 tkr. Negativa prognoser återfinns inom administrationen (-200 tkr), förskolan (-650 tkr), grundskolan (-20 tkr), särskolan (-1 000 tkr) och gymnasieskolan (-430 tkr). Positiva prognoser redovisas för kulturskolan (200) och kostenheten (800 tkr).

### Förvaltningens synpunkter

#### Jämställdhetsanalys utifrån checklista

Ärendet innehåller en redovisning av den verksamhet som bedrivits under årets första åtta månader och i en del fall med könsuppdelad statistik. Denna statistik utgör ett underlag för planering av verksamheten framöver. I övrigt bedöms en jämställdhetsanalys inte vara tillämplig i ärendet.

## Beslutsunderlag

1. Tjänsteskrivelse 2021-09-28
2. Delårsrapport 2021

Julia Zetterstrand  
Tf. förvaltningschef

Alice Kyander  
Utredare

## Sändlista

~ Barn- och utbildningsförvaltningen

# Delårsrapport 2021

Barn- och utbildningsnämnden

Beslutsinstans  
Beslutad  
Diarienummer

Barn- och utbildningsnämnden  
2021-10-05  
BOUN.2021.102

GNESTA  
KOMMUN 

## Innehållsförteckning

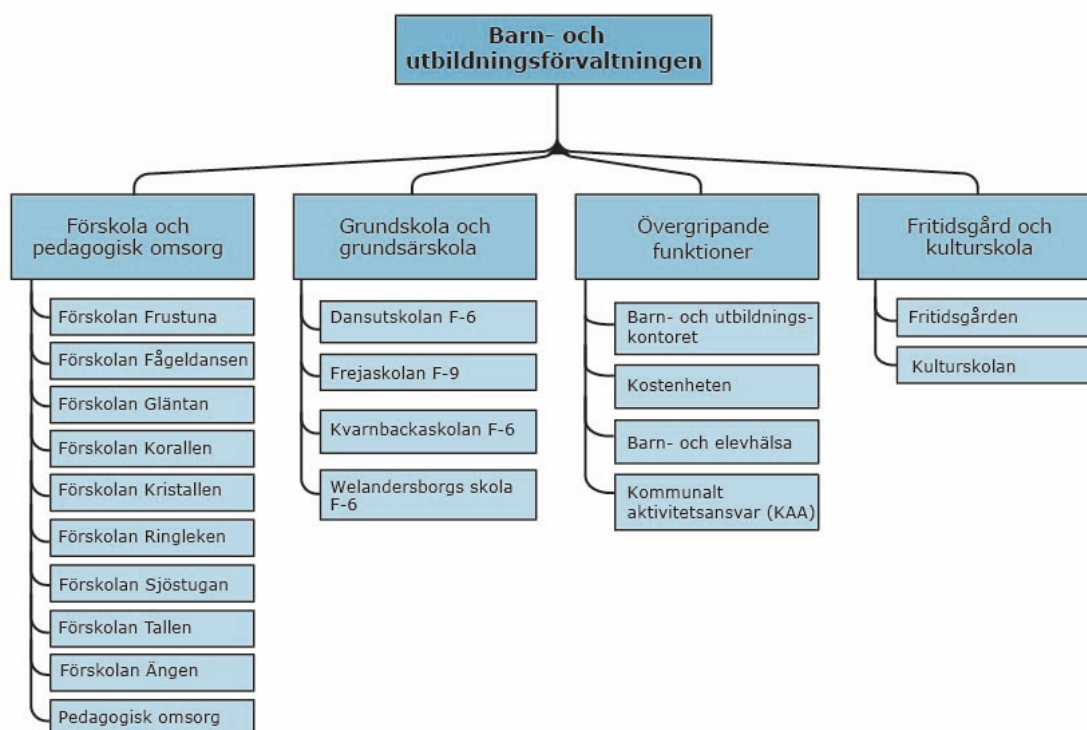
Uppdrag och organisation .....	4
Barn- och utbildningsnämndens mål .....	5
Inriktningsmål: En trygg skola med hög måluppfyllelse och starka kunskapsresultat .....	6
Barn- och utbildningsnämndens mål för förskola.....	6
Kvalitet i undervisningen.....	6
Pedagogiskt ledarskap .....	9
Systematiskt kvalitetsarbete.....	10
Trygghet .....	10
Barn- och utbildningsnämndens mål för grundskola, grundsärskola och fritidshem .....	13
Grundskolan och grundsärskolan .....	13
Kvalitet i undervisningen.....	13
Pedagogiskt ledarskap .....	23
Systematiskt kvalitetsarbete samt bedömning och betygssättning .....	24
Trygghet och studiero .....	25
Fritidshem.....	28
Barn- och utbildningsnämndens mål för gymnasieskolan och gymnasiesärskolan .....	30
Inriktningsmål: en attraktiv kommun.....	32
Barn- och utbildningsnämndens mål för fritidsgården .....	32
Barn- och utbildningsnämndens mål för kulturskolan .....	33
Inriktningsmål: En hållbar kommun.....	35
Barn- och utbildningsnämndens mål för kosten.....	35
Barn- och utbildningsnämndens förvaltningsövergripande mål .....	36
Inriktningsmål: Service och bemötande .....	37
Barn- och utbildningsnämndens förvaltningsövergripande mål .....	37
Inriktningsmål: En effektiv organisation .....	39
Barn- och utbildningsnämndens förvaltningsövergripande mål .....	39
Inriktningsmål: En attraktiv arbetsgivare .....	41
Barn- och utbildningsnämndens förvaltningsövergripande mål .....	41



Inriktningsmål: En god ekonomi .....	44
Barn- och utbildningsnämndens förvaltningsövergripande mål .....	44
Ekonomisk uppföljning per augusti .....	46
Sammanfattning .....	46
Investeringsuppföljning .....	52
Investeringar förskolan .....	52
Investeringar grundskolan .....	52
Investeringar kulturskolan .....	53
Investeringar fritidsgården .....	53
Investeringar kostenheten .....	53
Investeringar totalt .....	53

## Uppdrag och organisation

Barn- och utbildningsnämnden ansvarar för det offentliga skolväsendet och lyder under kommunfullmäktige och det reglemente och de mål som fullmäktige antagit. Inom barn- och utbildningsnämndens ansvar ligger förskoleverksamhet med förskola och pedagogisk omsorg, grundskola inklusive förskoleklass och fritidshem, grundsärskola, gymnasieskola, gymnasiesärskola, kulturskola, fritidsgård, kostenhet samt tillsyn av fristående förskolor och fristående fritidshem vars huvudman kommunen har godkänt.



Barn- och utbildningsnämndens styrinstrument är framtidsplanen som redovisar mål och uppdrag samt budget för de olika verksamheterna inom nämndens ansvarsområde. Framtidsplanen tar särskilt upp åtgärder som nämnden prioriterar för att nå de kommunövergripande och nationella målen. Uppföljning av ekonomin sker löpande vid budgetuppföljningar och uppföljning av målen sker löpande till nämnden samt i barn- och utbildningsnämndens delårsrapport och årsredovisning. I delårsrapporten redovisas verksamheternas måluppfyllelse. Här beskrivs även åtgärder för att nå de mål som ännu inte är uppnådda och utvecklingsområden som är specifika för varje enhet.

## Barn- och utbildningsnämndens mål

Kommunfullmäktiges nio inriktningsmål som redovisas nedan utgör grunden för barn- och utbildningsnämndens mål. Av dessa är målet om en skola med hög måluppfyllelse och starka kunskapsresultat grundläggande. Målet om en trygg vård och omsorg av hög kvalitet samt målet om välmående och växande företag berör inte direkt barn- och utbildningsnämndens verksamheter, varför barn- och utbildningsnämnden inte har mål och uppdrag inom dessa områden. Inom ramen för de övriga inriktningsmålen har barn- och utbildningsnämnden tagit fram egna mål och uppdrag.

<p><b>En attraktiv kommun</b></p> <p>Som erbjuder goda boendemöjligheter, bra kommunikationer och infrastruktur samt ett brett utbud av fritidsaktiviteter.</p>	<p><b>En hållbar kommun</b></p> <p>Som långsiktigt utvecklar goda förutsättningar för människor, miljö och natur.</p>	<p><b>Service och bemötande</b></p> <p>Kontakter med Gnesta kommun ska kännetecknas av ett gott bemötande och en professionell service.</p>
<p><b>En skola med hög måluppfyllelse och starka kunskapsresultat</b></p> <p>Som ger varje elev lust att lära, samt förutsättningar att lyckas, utvecklas och rustas för vuxenlivet.</p>	<p><b>En trygg vård och omsorg av hög kvalitet</b></p> <p>Som utformas i nära samverkan med brukare och personal.</p>	<p><b>Effektiv organisation</b></p> <p>Med nya arbetssätt, ett aktivt förbättringsarbete och ny teknik skapas på ett ansvarsfullt sätt en effektivare organisation.</p>
<p><b>Välmående och växande företag</b></p> <p>Som bidrar till tillväxt, service och arbetstillfällen.</p>	<p><b>En god ekonomi</b></p> <p>God hushållning och planering av resurserna som bidrar till en långsiktigt ekonomisk hållbar utveckling.</p>	<p><b>Attraktiv arbetsgivare</b></p> <p>Som förmår attrahera, bibehålla och utveckla kompetens.</p>

## Inriktningsmål: En trygg skola med hög måluppfyllelse och starka kunskapsresultat

### Barn- och utbildningsnämndens mål för förskola

- Alla barn i förskolan lär och utvecklas i en pedagogisk, stimulerande och trygg lärmiljö

Utbildningen i förskolan ska lägga grunden för ett livslångt lärande. Den ska vara rolig, trygg och lärorik för alla barn. Utbildningen och undervisningen ska utgå från en helhetssyn på barnet och barnets behov och utformas så att omsorg, utveckling och lärande bildar en helhet. Förskolan ska vara en levande social gemenskap som ger trygghet samt vilja och lust att lära. Förskolan i Gnesta kommun ska arbeta för att barnen ska vara i ett mindre sammanhang merparten av dagen.

### Kvalitet i undervisningen

Uppdrag: Utveckla undervisningen i förskolan

- Arbeta för att öka andelen legitimerade förskollärare, fortsatt säkerställa att det finns tillgängliga förskollärare i verksamheten under hela dagen samt arbeta för en jämn fördelning av förskollärare inom de olika förskolorna.

### Lägesrapport

Förskolorna tillsätter löpande personal utifrån de behov som finns på respektive förskola och säkerställer att legitimerade förskollärare rekryteras till de tjänster där denna kompetens efterfrågas. Rektor tillsammans med arbetslag utvecklar samarbetet mellan personal inom förskolorna på olika sätt, där uppdraget att arbeta med minskade barngrupper har haft stort fokus under året.

Andelen legitimerade förskollärare skiljer sig åt mellan förskolorna, vilket kan bero på allt ifrån tjänstledigheter eller sjukskrivningar till svårigheter att rekrytera.

Förskola	Antal förskollärare	Totalt antal tjänster	Andel (%) förskollärare
Frustuna	5	12	41,7
Fågeldansen	7	20	35,0
Gläntan	1	4	25,0
Korallen	2	6	33,3
Kristallen	2	6	33,3
Ringleken	3	6	50,0
Sjöstugan	4	12	33,3
Tallen	2	6	33,3

Förskola	Antal förskollärare	Totalt antal tjänster	Andel (%) förskollärare
Ången	4	11	36,4
Totalt	30	83	36,1

Tabellen visar en sammanställning av antal förskollärare och totalt antal tjänster per förskola. Sammanställningen avser antal personer, oavsett tjänstgöringsgrad per 15 september 2021. Uppgifterna är alltså inte framtagna enligt samma definition som uppgifterna från den officiella statistiken på sidan 8, och är därmed inte direkt jämförbara.

Uppdrag: Likvärdighet i undervisningen

- Rikta kompetensutveckling och stöd utifrån verksamheternas behov.

### Lägesrapport

En IKT-grupp med fyra personer startades under våren för att stärka förskolans arbete och kompetens inom digitaliseringsområdet. Samarbetet med Mälardalens högskola har lett till att förskolans medarbetare kommer att erbjudas en utbildning om interkulturalitet under hösten. Under våren har delar av personalen även genomgått Skolverkets webbkurs om förskolans lärande och miljö, vilket beskrivs på sida 8. Kompetensutvecklingen har varit riktad mot förskolepersonalen i stort och inte mot specifika förskolor.

- Fortsätta att arbeta medvetet och planerat med berättande, läsning och skriftspråk och andra sätt för att stärka barnens språkutveckling. Använda digital teknik som ett naturligt verktyg för att uppnå målet, i vilket flerspråkiga barns språkutveckling i sina modersmål ingår.

### Lägesrapport

Förskolorna fortsätter det arbete som pågått de senaste åren och arbetar med läsande och berättande samt arbete med tecken och symboler som stöd i kommunikationen. Likt tidigare år ser förskolan att arbetet når tydliga resultat i form av utvecklad ordförståelse, ordförråd och förmåga att bilda meningar, vilket synliggörs i barnens egen dokumentation i form av olika texter. Vidare ser verksamheten att arbetet skapar intresse för böcker, språk och skriven text, men även att användandet av bildstöd ökat barnens förmåga att koncentrera sig på berättandet.

- Utveckla överlämningen mellan förskola och förskoleklass samt skapa möjligheter för kunskapsutbyte mellan förskola och förskoleklass, till exempel kopplat till förskolans språkutvecklande arbetssätt.

### Lägesrapport

Förvaltningen har en rutin för överlämningen mellan förskola och förskoleklass, men ser att den behöver revideras för att kunna stärka samverkan och kunskapsutbytet mellan verksamheterna ytterligare. På grund av rektorernas höga arbetsbelastning med anledning av pandemin, har arbetet inte kunnat prioriteras.

- Fortsatt säkerställa att alla förskolor har en innehållsrik, stimulerande och inbjudande pedagogisk lärmiljö, som används som ett pedagogiskt verktyg och där barnens tankar och synpunkter tas tillvara i enlighet med barnkonventionen.

### Lägesrapport

De pedagogiska lärmiljöerna är i ständig utveckling på förskolorna. Flera medarbetare har gått en webbaserad utbildning om lärmiljöer via Skolverket, vilket ökat medvetenheten om hur lärmiljöer kan formas för att möta barns olika behov och stimulera olika kognitiva och motoriska förmågor. Utbildningen kommer bidra positivt till det fortsatta utvecklandet av lärmiljöerna gällande tillgänglighet och anpassning.

Fokus under våren har varit att skapa bra förutsättningar för utbildning och undervisning utomhus, då verksamheten bedrivits utomhus i så hög utsträckning som möjligt på grund av pandemin. Exempel på sådant som genomförts för att utveckla lärmiljöerna utomhus är att flytta ut aktiviteter och material samt skapa stationer med olika innehåll kopplade till läroplanen. Odlingslådor, motoriska hinderbanor och cykelbana med trafikmärken är andra exempel på hur utomhusmiljöerna utvecklats på några av förskolorna.

### Uppföljning av indikatorer

Indikatorer	Utfall 2019	Utfall 2020	Utfall 2021
Andel legitimerade förskollärare av antalet anställda*	39 %	40 %	**
Andel som instämmer i enkätfrågan "Mitt barn stimuleras till utveckling och ett lustfyllt lärande" ***	82 %	80 %	85 %

\*Källa: Skolverket. Avser heltidstjänster. \*\*Uppgiften publiceras våren 2022.

\*\*\* Svarefrekvenser vårdnadshavare förskola 2019: 77 %, 2020: 70 %, 2021: 69 %

### **Legitimerade förskollärare**

Eftersom Skolverket återigen offentliggjort statistik på kommunnivå, finns det nu officiell statistik som visar att andelen legitimerade förskollärare 2020 var 40 procent. Det innebär att andelen legitimerade förskollärare har ökat de tre senaste åren, från 31 procent 2018 till 40 procent 2020.

### **Enkätresultat**

I april genomförde förvaltningen sin årliga enkätundersökning bland vårdnadshavare till barn i förskolan. Av samtliga som svarade instämde cirka 85 procent av vårdnadshavarna i påståendet ”mitt barn stimuleras till utveckling och ett lustfyllt lärande”. Det finns en spridning i resultaten mellan olika förskolor, som varierar mellan lägst 76 procent och högst 96 procent som instämmer. Enkätresultaten följs upp som en del av förskolornas systematiska kvalitetsarbete och diskuteras internt på varje förskola.

### **Pedagogiskt ledarskap**

Uppdrag: Stärkt pedagogiskt ledarskap

- Säkerställa fortsatt gemensamt utvecklingsarbete kopplat till rektors roll som pedagogisk ledare.

### **Lägesrapport**

Under perioden mars till augusti har rektorerna haft möte med förvaltningschef två gånger per månad för att diskutera förskolans utvecklingsfrågor. Ett övergripande syfte med mötena har varit att skapa samsyn och säkerställa likvärdighet mellan förskolorna. Utvecklingsträffarna har fungerat bra och varit positiva för rektorernas arbete som pedagogiska ledare. På grund av att tjänsten som utvecklingsledare i förskolan inte tillsatts sedan ett år tillbaka, upptas en större del av rektorernas arbetstid än tidigare av att hantera personalärenden och arbetsmiljöfrågor samt delta i samtal med vårdnadshavare eller andra aktörer såsom socialtjänsten och BVC. Detta har påverkat rektorernas möjlighet att vara närvarande pedagogiska ledare negativt, men även inneburit en ökad arbetsbelastning inom hela organisationen. För att skapa förutsättningar för rektorerna att vara pedagogiska ledare behövs avlastning inom något eller några av rektorernas ansvarsområden.

- Säkerställa en likvärdig struktur för det interna arbetet gentemot vårdnadshavare samt uppdragsbeskrivningar för olika uppdrag och kompetensutveckling.

### **Lägesrapport**

Arbetet med att säkerställa en likvärdig struktur är en pågående process som återkommande diskuteras i olika forum. Arbetet och processen följs upp på



studiedagar och arbetsplatsträffar. I arbetet är rektorernas gemensamma möten också särskilt viktiga. Förskolorna har sedan tidigare ett gemensamt pedagogiskt årshjul och gemensamma utvärderings- och uppföljningsmetoder. Under våren har en uppdragsbeskrivning för IKT-pedagogerna tagits fram.

## Systematiskt kvalitetsarbete

Uppdrag: Utveckla det systematiska kvalitetsarbetet

- Säkerställa att samtliga verksamheter arbetar kontinuerligt med det systematiska kvalitetsarbetet under året.

### Lägesrapport

Förskolan har en tydlig struktur för det systematiska kvalitetsarbetet som utgår ifrån det arbetssätt som förskolan kallar kärnprocessen. I det arbetet ingår strukturerade uppföljningar och utvärderingar utifrån ett årshjul, som analyseras löpande av rektorer och arbetslag samt vårdnadshavare. Varje förskola har sedan hösten 2020 en ledningsgrupp bestående av förskollärare och ibland även barnskötare. Arbetet med minskade barngrupper innebär förändrade förutsättningar för personalen. Då personalen behöver arbeta fler timmar i barngrupp har vissa svårigheter uppstått gällande att se till att förskollärarna får individuell planeringstid. På grund av detta upplever flera förskollärare att möjligheten till planerings- och uppföljningsarbete minskat. Åtgärder för att säkerställa att förskollärarna har tid att planera verksamheten behöver vidtas under hösten, vilka åtgärder som är aktuella behöver diskuteras vidare.

Delaktigheten i utvecklingsarbetet har ökat för vårdnadshavare som i och med det nya arbetssättet bjuds in till nulägesamtal kring barnet två gånger om året. Samtalen ligger till grund för verksamhetens planering av undervisningen, med stöd i läroplanen. Resultatet av analyserna ligger till grund för verksamheternas planering av det fortsatta arbetet.

## Trygghet

Uppdrag: Förskolorna kännetecknas av en trygg lärmiljö

- Arbeta medvetet och planerat med ett inkluderande arbetssätt.

### Lägesrapport

Rektorerna har två mer övergripande uppföljningsmöten med arbetslagen per år där man går igenom handlingsplaner för verksamheten och lyfter barn som kan ha behov av anpassningar i en kommande framtid. Ett arbete har pågått med att ta fram handlingsplaner för verksamheterna gällande barn i behov av extra stöd. Verksamheterna har börjat implementera handlingsplanerna och ser att de ger ett bra



stöd till personalen. Vidare ser verksamheterna att arbetet med bildstöd fungerar väl i arbetet med barn med olika typer av funktionsnedsättning eller barn med andra modersmål. Det finns ett behov av att öka kunskapen om språkstörning inom förskolan, vilket hänger samman med förskolans behov av tillgång till specialpedagogisk kompetens i stort.

- Vidta ändamålsenliga åtgärder för att säkerställa en lugn lärmiljö.

### Lägesrapport

Arbetet med att säkerställa en lugn lärmiljö har utvecklats på flera olika sätt under våren då de fysiska förutsättningarna, kompetensen och behoven ser olika ut på olika förskolor. Några förskolor ska köpa in fler ljudabsorbenter (efter beslut i barn- och utbildningsnämnden den 25 maj och därefter i kommunstyrelsen den 13 september) med syfte att skapa lugna lärmiljöer. Arbetet med minskade barngrupper har inneburit en ökad trygghet hos barnen, som knyter starkare relationer till den grupp de hör till under merparten av dagen, vilket i sin tur skapar en lugnare lärmiljö för barnen.

- Säkerställa att barnen är i ett mindre sammanhang merparten av dagen.

### Lägesrapport

Förskolorna arbetar med att dela in barnen i mindre grupper under en större del av dagen. Då de fysiska förutsättningarna i lokalerna påverkar hur uppdelningen kan gå till, har förskolorna utvecklat olika former för att dela upp barngrupperna. Den generella uppfattningen bland personalen är att barnen har gynnats av arbetet då pedagogerna bättre kan se, stötta och utmana varje enskilt barn i sin utveckling.

Förskolorna Korallen, Gläntan, Frustuna och Sjöstugan har tilldelats statsbidrag för arbetet med minskade grupper.

### Uppföljning av indikatorer

Indikatorer	Utfall 2019	Utfall 2020	Utfall 2021
Andel som instämmer i enkätfrågan "Mitt barn känner sig trygg i förskolan" *	88 %	88 %	91 %
Andel som instämmer i enkätfrågan "Flickor och pojkar behandlas lika av personalen" *	73 %	68 %	61 %

\* Svarefrekvenser 2019: 77 %, 2020: 70 %, 2021: 69 %

### Enkätresultat

Nio av tio vårdnadshavare till barn i förskolan instämmer i påståendet "mitt barn känner sig tryggt i förskolan". Spridningen i resultat mellan förskolorna är relativt låg

och varierar med cirka 10 procentenheter. Gällande påståendet ”pojkar och flickor behandlas lika av personalen” syns en tydlig minskning i andelen som instämmer, som i år är 61 procent av alla som besvarat frågan. En tydlig spridning syns i resultaten, där förskolan med högst andel instämmande ligger på närmare 80 procent och förskolan med lägst andel instämmande ligger på 47 procent. Likt tidigare år utgör andelen som svarat ”ingen åsikt” 28 procent vid en sammanslagning av alla förskolors resultat. Andelen är ännu högre på de skolor med lägst andel som instämmer, vilket förklarar delar av spridningen, om än inte hela. Förskolepersonalen fick kompetensutveckling 2019 gällande jämställdhet och normkreativitet. Rektorererna ser ett behov av att skapa forum för kompetenshöjning gällande jämställdhetsuppdraget i förskolans läroplan.

#### Tillsyn av fristående förskolor och pedagogisk omsorg

Barn- och utbildningsnämnden i Gnesta kommun ansvarar enligt skollagen för tillsyn av fristående förskolor, pedagogisk omsorg och fritidshem som nämnden har godkänt eller beviljat bidrag. Med tillsyn menas enligt skollagen en självständig granskning som har till syfte att kontrollera om den verksamhet som granskas uppfyller de krav som följer av exempelvis skollag, läroplan samt Skolverkets allmänna råd. I Gnesta kommun bedriver fyra fristående huvudmän förskola, fritidshem eller pedagogisk omsorg.

Under vårterminen har förvaltningen fortsatt arbetet genom tillsynsbesök av en fristående förskola och en pedagogisk omsorg, av vilka ett tillsynsbeslut redan fattats av nämnden. Tillsynsarbetet fortsätter under höstterminen 2021 med ytterligare ett tillsynsbeslut samt uppföljning av nämndens beslut om förlägganden mot fristående verksamheter.

## Barn- och utbildningsnämndens mål för grundskola, grundsärskola och fritidshem

### Grundskola och grundsärskola

- Eleverna når grundläggande kunskapskrav och utvecklas för att möjliggöra aktiva livsval
- Eleverna känner sig trygga i skolan
- Eleverna har en stimulerande lärmiljö
- Elevernas undervisning leds av legitimerade lärare

### Fritidshem

- Undervisningen i fritidshemmet leds av legitimerade lärare i fritidshem och stimulerar elevers utveckling och lärande. Verksamheten erbjuder en meningsfull fritid och rekreation.

## Grundskolan och grundsärskolan

Skolorna i Gnesta kommun ska ge eleverna kunskaper och värden samt utveckla elevernas förmåga att tillägna sig dessa. Utbildningen ska ge eleverna möjlighet att fatta aktiva livsval genom att lägga grunden för fortsatt utbildning. Det innebär att undervisningen ska utgå ifrån att alla elever kan och vill nå så långt som möjligt med sin utbildning. Alla ämnen är viktiga eftersom förväntan på eleverna inte bara är att de ska läsa vidare på gymnasiet, utan att de även ska ha uppnått kunskapsnivåer och betygsresultat som ger dem möjlighet att välja utbildningsväg senare. Skolan ska främja allsidiga kontakter och social gemenskap.

### Kvalitet i undervisningen

Uppdrag: Behöriga lärare som samarbetar kring elevernas lärande

- Fortsätta arbetet med att öka andelen och antalet legitimerade lärare som samarbetar kring grupper och klasser i syfte att höja kvaliteten i undervisningen.

### Lägesrapport

Skolorna rekryterar löpande utifrån behov. För att stärka samarbetet mellan lärare arbetar skolorna på olika sätt, till exempel genom samplanering och sambedömning eller genom gemensamma, strukturerade, diskussioner kring pedagogiska arbetsätt.

Uppdrag: Inkluderande och stimulerande pedagogiska lärmiljöer

- Utveckla arbetet med inkluderande och stimulerande lärmiljöer i respektive verksamhet, där elevernas olika förutsättningar tas tillvara, i enlighet med barnkonventionen.

### **Lägesrapport**

Frågan om hur skolorna kan skapa inkluderande och stimulerande lärmiljöer för att bäst kunna möta elevernas behov och utveckla undervisningen är högt prioriterad. Viktiga faktorer är legitimerade lärare samt ett strukturerat utvecklingsarbete kopplat till planering, genomförande och uppföljning av undervisningen, för att på så vis utveckla lärarnas undervisningsskicklighet. På skolorna genomförs regelbundna klassrumsobservationer, även om pandemins restriktioner och ökad arbetsbelastning på skolledningen i vissa fall har inneburit att klassrumsbesök behövt skjutas fram.

Under vårterminen har eleverna i högstadiet haft fjärr- och distansundervisning, efter rekommendation från smittskyddsläkaren. Senare under vårterminen övergick undervisningen till att vara delvis på distans, delvis på plats. Elever som rektor bedömde var särskilt sårbara för fjärr- och distansundervisning har haft närundervisning under hela vårterminen. Även undervisningen i låg- och mellanstadiet har påverkats av de restriktioner som gällde under vårterminen och en förhöjd sjukfrånvaro bland elever och personal. Dessa faktorer har påverkat skolornas arbete med stimulerande lärmiljöer.

Uppdrag: Stärkt arbete för skolnärvaro

- Fortsätta arbetet med att främja skolnärvaro inom ramen för Skolspåret.

### **Lägesrapport**

Skolorna arbetar med skolnärvaro inom ramen för skolspåret. Uppföljning av frånvarostatistik försvåras då pandemin gett en generellt ökad frånvaro. Barn- och utbildningsnämnden beslutade i december 2019 om riktlinjer för skolpliktsbevakning. Utifrån riktlinjerna arbetade barn- och utbildningskontoret under början av 2020 fram en rutin för det praktiska arbetet. Rutinen innebar bland annat framtagandet av en e-tjänst där rektor anmäler till huvudman om en elev har problematisk frånvaro. Introduktionen av den nya rutinen blev tyvärr avbruten på grund av den ökade arbetsbelastning som pandemin förde med sig. Förvaltningen ser ett behov av att återuppta arbetet med att medvetandegöra rutinen och kommer arbeta med detta under höstterminen.

Frånvaro vårterminen 2021, årskurs 1-9, Gnesta kommun. Genomsnittlig total frånvaro (giltig och ogiltig) samt genomsnittlig ogiltig frånvaro, uppdelat per kön.

Frånvaro årskurs 1	Total frånvaro (%)	Ogiltig frånvaro (%)
Alla elever	<b>9,7</b>	<b>0,7</b>
Flickor	10,0	0,5
Pojkar	9,5	0,5

Frånvaro årskurs 2	Total frånvaro (%)	Ogiltig frånvaro (%)
Alla elever	8,3	0,1
Flickor	8,2	0,2
Pojkar	8,4	0,0

Frånvaro årskurs 3	Total frånvaro (%)	Ogiltig frånvaro (%)
Alla elever	9,0	0,1
Flickor	8,5	0,1
Pojkar	9,5	0,2

Frånvaro årskurs 4	Total frånvaro (%)	Ogiltig frånvaro (%)
Alla elever	8,2	0,2
Flickor	9,1	0,2
Pojkar	7,3	0,1

Frånvaro årskurs 5	Total frånvaro (%)	Ogiltig frånvaro (%)
Alla elever	10,4	0,3
Flickor	6,7	0,1
Pojkar	13,4	0,4

Frånvaro årskurs 6	Total frånvaro (%)	Ogiltig frånvaro (%)
Alla elever	10,8	0,4
Flickor	12,8	0,3
Pojkar	9,3	0,4

Frånvaro årskurs 7	Total frånvaro (%)	Ogiltig frånvaro (%)
Alla elever	8,2	1,4
Flickor	7,6	0,8
Pojkar	8,6	1,9

Frånvaro årskurs 8	Total frånvaro (%)	Ogiltig frånvaro (%)
Alla elever	8,0	1,3
Flickor	8,3	0,9
Pojkar	7,7	1,7

Frånvaro årskurs 9	Total frånvaro (%)	Ogiltig frånvaro (%)
Alla elever	9,8	1,4
Flickor	10,2	1,5
Pojkar	9,4	1,3

Total frånvaro, alla årskurser sammantaget: 9,1

Ogiltig frånvaro, alla årskurser sammantaget: 0,7

Tabellen ovan visar en sammanställning av den totala och den ogiltiga frånvaron i samtliga årskurser för vårterminen 2021. Uppgifter för de två mindre skolorna i kommunen saknas i sammanställningen, då dessa skolors frånvaroregistrering gjorts på ett annat sätt än för de andra skolorna<sup>1</sup>. I samtliga årskurser är den totala frånvaron lägre än den var vårterminen 2020. I årskurs 1-6 ligger frånvaron sammantaget på ungefär samma nivå som höstterminen 2020, medan den totala frånvaron sjunkit markant på högstadiet, både jämfört med vårterminen 2020 och med höstterminen 2020. Det handlar om skillnader i frånvaro på mellan två och tio procentenheter. En del av förklaringen handlar sannolikt om att pandemiläget var lättare under våren 2021 än tidigare terminer, men frånvaron för högstadiet har också sjunkit jämfört med höstterminen 2019, alltså tiden före pandemin. Den ogiltiga frånvaron är framför allt ett faktum på högstadiet, och där syns inga tydliga förändringar jämfört med tidigare terminer. Det finns inget synbart samband mellan kön och frånvaro – de skillnader som finns mellan pojkar och flickor i vissa årskurser tycks vara kopplade till specifika individer.

<sup>1</sup> De aktuella skolorna har börjat arbetet med att registrera frånvaro på samma sätt som övriga skolor, vilket förväntas synas i statistiken för HT 2021.

	HT 2019	VT 2020	HT 2020	VT 2021
Andel (%) elever med mer än 10 % frånvaro	33,1	53,8	48,8	22,7
Andel (%) elever med mer än 20 % frånvaro	10,1	22,3	17,5	8,1

Utvecklingen av andelen elever med mer än 10 respektive 20 procents frånvaro ökade kraftigt under VT 2020 och HT 2020 jämfört med tidigare. Denna ökning gick parallellt med den generella ökningen av elevfrånvaro under pandemins första två terminer. Under vårterminen 2021 har det dock skett en minskning av denna andel. Både andelen elever med mer än 10 procents frånvaro, och andelen elever med mer än 20 procents frånvaro var lägre under vårterminen 2021 än den var före pandemin (HT2019). Vad gäller den högre frånvaron (mer än 20 procent), är andelen pojkar något högre än andelen flickor. Andelen pojkar med mer än 20 procents frånvaro ligger på cirka 10 procent medan motsvarande andel bland flickorna är cirka sju procent.

Uppdrag: Ge goda förutsättningar för vidare studier och arbete

- Arbeta för ett samarbete mellan grundskolan och högskolan, för att inspirera till högskolestudier.

### **Lägesrapport**

Förvaltningen har under våren inte tagit några konkreta steg för att stärka samarbetet mellan grundskolan och högskolan gällande forskningsprojekt.

- Arbeta för att alla elever ges en god studievägledning och påvisas alternativen efter gymnasiet, såsom högskoleutbildning och olika vägar till arbetsmarknaden.

### **Lägesrapport**

I dagsläget har enbart elever i högstadiet tillgång till studie- och yrkesvägledare. Studie- och yrkesvägledaren vid Frejaskolan har fått i uppdrag att under 2021 ta fram en plan för hur samtliga grundskoleelever ska ges tillgång till det som nämns i uppdraget.

Uppdrag: Ökad rörelse och motion

- Utveckla arbetet med hur elever ska få tillgång till mer rörelse och motion under skoldagen, bland annat genom utökad samverkan med föreningsliv och andra organisationer.

## Lägesrapport

Likt tidigare arbetar skolorna på olika sätt med att öka elevernas tillgång till rörelse och motion under skoldagen. Timplanen har utökats gällande idrott och hälsa för årskurs 6-9, vilket innebär att tillgången till rörelse och motion under skoldagen ökat för dessa elever. Under våren har skolorna inklusive fritids förlagt så stor del av verksamheten som möjligt utomhus, vilket ofta inneburit ökad tillgång till rörelse och motion. Dansutskolan planerar för ett framtida samarbete med Gnesta fotbollsförening gällande arbete med attityder och fairplay på skolans multiplan och har ett pågående rastprojekt sedan tre år tillbaka. På Frejaskolan har planerade rastaktiviteter lanserats under namnet Rastskoj under våren. Skolan ser att de planerade aktiviteterna minskat konflikter och utanförskap under rasten. På övriga skolor pågår inga särskilda satsningar kopplade till just raster.

- Undersöka samordningsmöjligheter mellan skolorna gällande elevernas simundervisning och säkerställa likvärdighet.

## Lägesrapport

Arbetet har inte inletts.

### Uppföljning av indikatorer

Indikatorer
Andel legitimerade lärare med behörighet i minst ett ämne
Andel elever i årskurs 9 som uppnått minst E i alla ämnen
Andel elever i årskurs 9 som är behöriga till gymnasieskolans nationella program
Genomsnittligt meritvärde i årskurs 9
SALSA-värde* för årskurs 9
Andel elever i årskurs 6 som uppnått minst E i alla ämnen
Andel elever i årskurs 6 med provbetyg A-E i ämnesprovet i matematik
Andel elever i årskurs 6 med provbetyg A-E i ämnesprovet i svenska/svenska som andraspråk
Andel elever i årskurs 3 som klarat alla delprov på ämnesprovet i matematik
Andel elever i årskurs 3 som klarat alla delprov på ämnesprovet i svenska/svenska som andraspråk
Andel elever som instämmer i enkätfrågan "Skolarbetet gör mig så nyfiken att jag får lust att lära mig mer"
Andel elever som instämmer i enkätfrågan "Jag vet vad jag behöver kunna för att nå målen i de olika ämnena"
Andel elever som instämmer i enkätfrågan "Mina lärare förväntar sig att jag ska nå målen i alla ämnen"
Andel vårdnadshavare som instämmer i enkätfrågan "Mitt barn stimuleras till utveckling och lärande utifrån sina förutsättningar och behov"



Andel vårdnadshavare som instämmer i enkätfrågan "Mitt barn får det stöd och den hjälp som behövs för att nå målen"

\* SALSA är en statistisk modell som sätter betygsresultaten för en skola i relation till det genomsnittliga resultatet för skolor med liknande elevsammansättning avseende vårdnadshavarnas utbildningsnivå, fördelningen pojkar/flickor samt andelen nyinvandrade elever som blivit folkbokförda i Sverige de senaste fyra åren.

## Lärarbehörighet

Indikatorer	Utfall 2019	Utfall 2020	Utfall 2021
Andel (%) legitimerade lärare med behörighet i minst ett ämne	59,8	67,6	*

Källa: Skolverket. \*Uppgifterna publiceras våren 2022.

Andel (%) legitimerade lärare med behörighet i minst ett ämne	2019/2020	2020/2021	2021/2022
Dansutskolan	47,1	56,6	*
Frejaskolan	67,2	74,4	*
Kvarnbackaskolan	75,2	46,7	*
Welandersborgs skola	42,0	69,9	*

Källa: Skolverket. \*Uppgifterna publiceras våren 2022.

Sedan 1 juli 2021 publicerar Skolverket återigen statistik om grundskolan på huvudmanna- och enhetsnivå. I oktober 2020 var andelen legitimerade lärare (heltidstjänster) med behörighet i minst ett ämne 67,6 procent. Detta innebär en markant ökning från åren innan, då motsvarande andel legat kring 58-60 procent. En sådan förändring från ett år till ett annat är ovanlig – en kontroll av motsvarande mått bland andra kommuner (däribland omgivande kommuner) visar att detta mått sällan förändras mer än på decimalnivå/någon enstaka procentenhet mellan åren. Förändringen bedöms kunna tillskrivas den kompetensväxling som genomfördes under 2019 och 2020, då ett större antal anställningar för olegitimerad personal avslutades samtidigt som legitimerade lärare rekryterades. I Skolverkets statistik framgår också att antalet lärartjänster samtidigt ökat mellan 2019 och 2020 (från 79,3 till 83,5 heltidstjänster), vilket visar att den ökade andelen legitimerade lärare beror på att det skett en ökning av antalet legitimerade lärare (och inte på att det skett en neddragning av antalet tjänster totalt).

Under föregående höst, då det inte fanns officiell statistik att tillgå, gjorde förvaltningen en inventering av hur stor andel av den undervisande personalen som hade lärarlegitimation. Resultatet av denna inventering var att 92,6 procent av de som då arbetade som lärare hade en lärarlegitimation. I denna inventering togs ingen hänsyn till vilket sorts legitimation de anställda lärarna hade, utan även förskollärare i grundskolan räknades med. Denna uppgift ligger väl i linje med det officiella måttet som anger andelen lärare med pedagogisk högskoleexamen. I detta mått ingår alla tjänstgörande lärare i grundskolan som har lärarexamen, förskollärarexamen eller fritidspedagogexamen. Andelen lärare med pedagogisk högskoleexamen var i oktober

2020 88,4 procent. Även detta innebär en markant ökning jämfört med åren dessförinnan, då motsvarande andel legat mellan 79 och 82 procent.

### Betygsresultat årskurs 9

Gymnasiebehörighet (%)	2017	2018	2019	2020	2021*
Totalt Frejaskolan	88,4	80,2	82,8	91,1	84,5
Flickor Frejaskolan	97,7	83,1	81,3	96,8	96,2
Pojkar Frejaskolan	80,8	77,2	84,4	85,2	73,7
Totalt i riket	82,5	84,4	84,3	85,6	

Källa: År 2017-2020, Skolverket. \*Uppgifterna för 2021 är preliminära och framtagna av BoU-förvaltningen. Den officiella statistiken publiceras av Skolverket 30 september.

Meritvärde	2017	2018	2019	2020	2021*
Totalt Frejaskolan	214,3	208,7	204,9	213,4	204,3
Flickor Frejaskolan	251,5	224,4	213,3	234,9	235,3
Pojkar Frejaskolan	182,9	191,1	196,7	191,5	174,4
Totalt i riket	223,5	228,7	229,8	231,1	

Källa: År 2017-2020, Skolverket. \*Uppgifterna för 2021 är preliminära och framtagna av BoU-förvaltningen. Den officiella statistiken publiceras av Skolverket 30 september.

Andel (%) minst E i alla ämnen	2017	2018	2019	2020	2021*
Totalt Frejaskolan	76,8	69,6	63,3	73,2	74,5
Flickor Frejaskolan	88,4	78,0	60,9	85,5	88,7
Pojkar Frejaskolan	67,3	59,6	65,6	60,7	61,4
Totalt i riket	74,1	75,6	75,5	76,1	

Källa: År 2017-2020, Skolverket. \*Uppgifterna för 2021 är preliminära och framtagna av BoU-förvaltningen. Den officiella statistiken publiceras av Skolverket 30 september.

De samlade betygsresultaten för årskurs 9 visar lägre värden för två mått och ett högre värde för ett mått, jämfört med 2019. Andelen elever som blev behöriga till gymnasieskolans nationella program (yrkesprogram) var vårterminen 2021 84,5 procent, vilket är lägre än 2020, men högre än 2018 och 2019. Det genomsnittliga meritvärdet blev preliminärt 204,3, att jämföra med 213,4 året innan. Andelen elever som fick minst betyget E i samtliga ämnen var 74,5, vilket är högre än de tre senaste åren.

För samtliga tre mått ligger flickornas resultat på samma nivå eller något över resultaten för 2019. De lägre resultaten återfinns alltså bland gruppen pojkar. En förklaring till de lägre resultaten 2020 är att andelen elever i olika former av särskilda undervisningsgrupper var betydligt högre än året innan (cirka 10 procent, jämfört med

cirka 3 procent 2019). Utöver detta, har högstadieläverna undervisats på distans under stora delar av pandemin, vilket också bedöms ha kunnat påverka deras studieresultat.

### Betygsresultat årskurs 6

Andel (%) minst E i alla ämnen	2017	2018	2019	2020	2021*
Totalt Gnestas kommunala skolor	79,0	75,0	68,7	73,0	71,2
Flickor Gnestas kommunala skolor	88,5	91,4	79,7	83,6	77,1
Pojkar Gnestas kommunala skolor	69,0	58,6	57,1	64,2	68,5
Totalt riket	77,7	77,1	73,9	**	**

Källa 2017-2020: Skolverket. \*Uppgifterna är preliminära och framtagna av BoU-förvaltningen. De officiella uppgifterna publiceras av Skolverket 28 oktober. \*\*Uppgiften publiceras inte längre av Skolverket.

Andel (%) minst E i alla ämnen, åk 6 per skola	2017	2018	2019	2020	2021
Dansutskolan	83,7	83,3	73,8	77,3	81,1
Frejaskolan	76,0	71,7	48,9	62,2	69,8
Kvarnbackaskolan	..	..	..	..	..
Welandersborgs skola	~100	66,7	~100	~100	36,4

Källa 2017-2020: Skolverket. 2021: BoU-förvaltningens egna uppgifter. ~100 innebär att antalet som ej uppnått kunskapskraven (A-E) är färre än 5 elever. Om en resultatuppgift baseras på färre än 10 elever, dubbelprickas den av sekretesskäl.

Bland eleverna i årskurs 6, var andelen med minst betyget E i samtliga ämnen 71,2 procent, vilket är något lägre än 2020. På kommunnivå är det en högre andel flickor än pojkar som nått minst E i samtliga ämnen – denna skillnad återfinns dock inte på samtliga skolor, varför det inte går att säga att det är en generell skillnad. Dessa differenser behöver därför analyseras på skolnivå.

Resultat från ämnesprov i årskurs 6 saknas, då dessa inte genomfördes på grund av coronapandemin.

### Måluppfyllelse åk 1-5

Resultat från ämnesprov i årskurs 3 saknas, då dessa inte genomfördes på grund av coronapandemin.

I de årskurser där eleverna inte får betyg, gör lärarna en bedömning av elevernas kunskaper utifrån kunskapskraven i varje ämne. Den bedömda måluppfyllelsen (andel elever med godtagbara/mer än godtagbara kunskaper per ämne) för åk 1-5 vårterminen 2021 redovisas nedan.

	Åk 1	Åk 2	Åk 3	Åk 4	Åk 5
Bild	100	100	*	98	96
Engelska	91	95	*	84	88

Hem- och konsumentkunskap					
Idrott och hälsa	100	*	*	*	*
Matematik	91	92	*	85	92
Musik	100	100	97	*	*
NO	98	98	*		
- Biologi				89	96
- Fysik					*
- Kemi					93
SO	98	98	*		
- Geografi				*	*
- Historia				93	*
- Religion				*	*
- Samhällskunskap				92	*
Slöjd			97	97	97
Svenska	93	90	*	82	91
Teknik	98	99	*	87	95

\* Ofullständiga uppgifter

## Enkätresultat

Andel elever som instämmer i enkätfrågan "Skolarbetet gör mig så nyfiken att jag får lust att lära mig mer" *	Utfall 2019	Utfall 2020	Utfall 2021
Årskurs 2	66 %	61 %	65 %
Årskurs 5	39 %	29 %	36 %
Årskurs 8	15 %	20 %	16 %

\* Svarefrekvenser elever åk 2 2019: 87 %, 2020: 83 %, 2021: 92 %; elever åk 5 2019: 93 %, 2020: 90 %, 2021: 87 %; elever åk 8 2019: 77 %, 2020: 83 %, 2021: 74 %

Andel elever som instämmer i enkätfrågan "Jag vet vad jag behöver kunna för att nå målen i de olika ämnena" *	Utfall 2019	Utfall 2020	Utfall 2021
Årskurs 2	75 %	58 %	75 %
Årskurs 5	67 %	66 %	63 %
Årskurs 8	38 %	21 %	37 %

\* Svarefrekvenser elever åk 2 2019: 87 %, 2020: 83 %, 2021: 92 %; elever åk 5 2019: 93 %, 2020: 90 %, 2021: 87 %; elever åk 8 2019: 77 %, 2020: 83 %, 2021: 74 %

Andel elever som instämmer i enkätfrågan "Mina lärare förväntar sig att jag ska nå målen i alla ämnen" *	Utfall 2019	Utfall 2020	Utfall 2021
Årskurs 2	71 %	80 %	96 %
Årskurs 5	76 %	70 %	78 %
Årskurs 8	62 %	63 %	62 %

\* Svarefrekvenser elever åk 2 2019: 87 %, 2020: 83 %, 2021: 92 %; elever åk 5 2019: 93 %, 2020: 90 %, 2021: 87 %; elever åk 8 2019: 77 %, 2020: 83 %, 2021: 74 %

Andel vårdnadshavare som instämmer i enkätfrågan "Mitt barn stimuleras till utveckling och lärande utifrån sina förutsättningar och behov" **	Utfall 2019	Utfall 2020	Utfall 2021
Årskurs 2	59 %	65 %	63 %

Årskurs 5	41 %	55 %	62 %
Årskurs 8	40 %	36 %	51 %

\*\* Svarefrekvenser vårdnadshavare åk 2 2019: 70 %, 2020: 64 %, 2021: 70 %; vårdnadshavare åk 5 2019: 66 %, 2020: 68 %, 2021: 61 %; vårdnadshavare åk 8 2019: 68 %, 2020: 68 %, 2021: 48 %

Andel vårdnadshavare som instämmer i enkätfrågan "Mitt barn får det stöd och den hjälp som behövs för att nå målen" **	Utfall 2019	Utfall 2020	Utfall 2021
Årskurs 2	54 %	68 %	60 %
Årskurs 5	49 %	60 %	64 %
Årskurs 8	43 %	39 %	56 %

\*\* Svarefrekvenser vårdnadshavare åk 2 2019: 70 %, 2020: 64 %, 2021: 70 %; vårdnadshavare åk 5 2019: 66 %, 2020: 68 %, 2021: 61 %; vårdnadshavare åk 8 2019: 68 %, 2020: 68 %, 2021: 48 %

I förvaltningens enkätundersökning bland elever i årskurs 2, 5 och 8 tar eleverna ställning till påståendet "skolarbetet gör mig så nyfiken att jag får lust att lära mig mer". Resultaten har förbättrats med några procentenheter i årskurs 2 och 5 jämfört med föregående år, men minskat i årskurs 8. Kommunens två mindre skolor har lägst resultat, vilket delvis kan bero på att ett lägre elevunderlag gör att resultatet påverkas i högre utsträckning av enstaka elevers svar. Vad gäller påståendet "jag vet vad jag behöver kunna för att nå målen i de olika ämnena" har resultatet ökat i två av tre årskurser och är nu tillbaka på 2019 års nivå. Stora skillnader syns mellan skolorna, där de två mindre skolorna får avsevärt lägre resultat än resterande två skolor. För påståendet syns en rejäl ökning i årskurs 2 och 5, medan resultatet i årskurs 8 är i linje med de två senaste åren. Skillnader syns mellan de olika skolorna, utan något tydligt mönster.

Liknande frågor har ställts till elevernas vårdnadshavare och på påståendet "mitt barn stimuleras till utveckling och lärande utifrån sina förutsättningar och behov" syns en tydlig ökning bland vårdnadshavare till elever i de två högre årskurserna. Stora skillnader finns beroende på vilken skola vårdnadshavarna har sitt barn, där de större skolorna får genomgående mer positiva svar på påståendet. För påståendet "mitt barn får det stöd och den hjälp som behövs för att nå målen" syns enbart delvis motsvarande tendenser.

## Pedagogiskt ledarskap

Uppdrag: Stärka det pedagogiska ledarskapet

- Stödja rektorerna i deras uppdrag att utforma undervisningen och elevhälsans verksamhet så att eleverna får den ledning och stimulans, de extra anpassningar och det särskilda stöd, samt den hjälp de behöver.

### **Lägesrapport**

Förvaltningschef och rektorer har under våren haft möten för att diskutera gemensamma rutiner, bygga upp en mötesstruktur och lägga en plan för arbetet, som är en långsiktig process.

### **Systematiskt kvalitetsarbete samt bedömning och betygssättning**

Uppdrag: Stärkt systematiskt kvalitetsarbete

- Säkerställa att samtliga verksamheter arbetar kontinuerligt med det systematiska kvalitetsarbetet under året.

### **Lägesrapport**

Varje rektor har sitt eget sätt att följa upp och utveckla verksamheten. Förvaltningschef har haft regelbundna avstämningar med verksamheterna för att säkerställa detta. Rektorerna lämnar in dokumentation av det systematiska kvalitetsarbetet till barn- och utbildningskontoret efter varje läsår. Dokumentationen ligger till grund för framtagandet av delårsrapport och årsredovisning och kommer på så sätt nämnden till del. Det systematiska kvalitetsarbetet rapporteras även direkt till nämnd i form av specifika informationspunkter på nämndssammanträdena.

- Säkerställa att skolorna erbjuds kompetensutveckling under 2021 inför införandet av nya kurs- och ämnesplaner och samordnar sitt arbete.

### **Lägesrapport**

En planering för detta pågår. Regeringen beslutade i februari 2021 att införandet av de nya kursplanerna för grundskolan skjuts upp till höstterminens start 2022, på grund av det ansträngda läget som varit med anledning av pandemin.

- Säkerställa att skolorna är förberedda inför genomförande av digitala nationella prov 2023 och samordnar sitt arbete.

### **Lägesrapport**

Förvaltningen upphandlar en ny lärplattform, bland annat för att säkerställa att skolorna ska kunna genomföra digitala nationella prov. Införandet av digitala nationella prov planerades till 2023, men har försenats med omkring 1,5-2,5 år enligt uppgift från Skolverket. Förseningen beror på att provplattformen behöver anpassas för att kunna leva upp till kraven i dataskyddsförordningen.

## Trygghet och studiero

Uppdrag: Trygga och lugna lärmiljöer

- Säkerställa att den gemensamma rutinen för anmälan, utredning och uppföljning av fall av misstänkt kränkande behandling används, att anmälningarna analyseras systematiskt och leder till åtgärder samt löpande redovisa detta till nämnden.

### Lägesrapport

Mellan den 1 januari till 15 augusti 2021 har 92 fall av kränkande behandling anmälts i förvaltningens digitala system. Under vårterminen har arbetet med analys av statistik utvecklats då förvaltningen börjat redovisa detta löpande till nämnd. Nämnden har uppmärksammat att anmälningsbenägenheten mellan de olika skolorna är mycket olika. Under perioden 1 januari-15 augusti stod en skola för 76 % av alla anmälningar i förvaltningens digitala system för anmälan av kränkande behandling. Förvaltningens bedömning är att skillnaderna inte beror på att kränkande behandling är vanligare vid den specifika skolan, utan snarare på grund av personalens olika anmälningsbenägenhet och att olika skolor kommit längre i implementeringen av rutinen kring att anmäla fall av kränkande behandling. Förvaltningen har under våren fått i uppdrag av nämnden att säkerställa att alla skolor följer gällande rutin. Med anledning av detta har förvaltningschef vid flera tillfällen under våren informerat rektorerna om vikten av att alla fall av upplevd kränkande behandling anmäls till huvudman och att dessa anmälningar alltid görs i det digitala systemet. Arbetet med att säkerställa att upplevda kränkningar anmäls till rektor och huvudman fortsätter.

- Säkerställa att de övergripande riktlinjerna för likabehandlingsarbete ligger till grund för verksamheternas likabehandlingsarbete samt redovisa skolornas likabehandlingsarbete till nämnden årligen.

### Lägesrapport

En revidering av de övergripande riktlinjerna för likabehandlingsarbete har påbörjats. Verksamheternas likabehandlingsarbete redovisas till nämnd under höstterminen.

- Säkerställa att skolorna arbetar med att öka tryggheten på skolorna.

### Lägesrapport

Skolorna arbetar bland annat med trygghetsteam och elevhälsoteam för att skapa trygghet på skolorna. Trygghetsvandringar förekommer också för att identifiera områden på skolan som upplevs som otrygga eller där personalen kan ha svårt att ha

uppsikt över vad som sker.

### Uppföljning av indikatorer

Andel elever som instämmer i enkätfrågan "Jag känner mig trygg i skolan" *	Utfall 2019	Utfall 2020	Utfall 2021
Årskurs 2	67 %	74 %	77 %
Årskurs 5	72 %	80 %	79 %
Årskurs 8	67 %	77 %	67 %

\* Svarefrekvenser elever åk 2 2019: 87 %, 2020: 83 %, 2021: 92 %; elever åk 5 2019: 93 %, 2020: 90 %, 2021: 87 %; elever åk 8 2019: 77 %, 2020: 83 %, 2021: 74 %

Andel elever som instämmer i enkätfrågan "Jag får lugn och ro på lektionerna när jag behöver det" *	Utfall 2019	Utfall 2020	Utfall 2021
Årskurs 2	31 %	25 %	43 %
Årskurs 5	32 %	35 %	38 %
Årskurs 8	27 %	35 %	28 %

\* Svarefrekvenser elever åk 2 2019: 87 %, 2020: 83 %, 2021: 92 %; elever åk 5 2019: 93 %, 2020: 90 %, 2021: 87 %; elever åk 8 2019: 77 %, 2020: 83 %, 2021: 74 %

Andel vårdnadshavare som instämmer i enkätfrågan "Mitt barn känner sig tryggt i skolan" *	Utfall 2019	Utfall 2020	Utfall 2021
Årskurs 2	61 %	75 %	69 %
Årskurs 5	69 %	78 %	70 %
Årskurs 8	74 %	62 %	72 %

\* Svarefrekvenser vårdnadshavare åk 2 2019: 70 %, 2020: 64 %, 2021: 70 %; vårdnadshavare åk 5 2019: 66 %, 2020: 68 %, 2021: 61 %; vårdnadshavare åk 8 2019: 68 %, 2020: 68 %, 2021: 48 %

Andel vårdnadshavare som instämmer i enkätfrågan "Mitt barn får lugn och ro på lektionerna när det behövs" *	Utfall 2019	Utfall 2020	Utfall 2021
Årskurs 2	22 %	38 %	37 %
Årskurs 5	26 %	35 %	37 %
Årskurs 8	30 %	21 %	44 %

\* Svarefrekvenser vårdnadshavare åk 2 2019: 70 %, 2020: 64 %, 2021: 70 %; vårdnadshavare åk 5 2019: 66 %, 2020: 68 %, 2021: 61 %; vårdnadshavare åk 8 2019: 68 %, 2020: 68 %, 2021: 48 %

I samtliga tillfrågade årskurser uppger mellan 67 och 79 procent av eleverna att de känner sig trygga i skolan. Resultaten är relativt konstanta med tidigare år, men stora skillnader finns mellan olika skolor. Likt resultaten på flera andra enkätfrågor är resultaten lägre för de mindre skolorna. I en jämförelse med tidigare år är det färre som fyllt i att de inte instämmer i påståendet (angett 1 och 2 på skalan). I Region Sörmlands enkätundersökning bland elever i årskurs 7 och 9 syntes förra året skillnader i svar på deras fråga om trygghet, jämför med vår, då en klart högre andel höll med om påståendet i deras enkät. Detta kan bero på att frågan utformats på ett annat sätt, men även att den ställts till andra elever. Då enkätundersökningen endast genomförs vart tredje år finns inget resultat att jämföra med i år.



I årskurs 2 och 5 har andelen vårdnadshavare som instämmer i frågan ”mitt barn känner sig tryggt i skolan” minskat på alla skolor, förutom på Welandersborgs skola i årskurs 5 där andelen istället ökat med närmare tjugo procentenheter. I årskurs 8 har en ökning med tio procentenheter skett. Resultaten för vårdnadshavarna är relativt i linje med resultaten för eleverna.

Gällande resultaten på påståendet ”jag får lugn och ro på lektionerna när jag behöver det” syns såväl ökning som minskningar beroende på årskurs och skola. Vissa minskningar är ordentliga, där den som sticker ut mest är en minskning från 73 procent till 11 procent på Welandersborgs skola, årskurs 5. De mindre skolorna har generellt sämre resultat, men även bland de större skolorna syns skillnader. En stor ökning har skett gällande andel vårdnadshavare i årskurs 8 som instämmer i påståendet ”mitt barn får lugn och ro på lektionerna när det behövs”, medan resultatet för årskurs 2 och 5 är kvar på tidigare års nivå. Uppdelat per skola är skillnaderna stora, där de mindre skolorna har lägre resultat.

Granskningar av nämndens verksamheter

### **Ärenden hos Skolinspektionen och Barn- och elevombudet**

Hittills under 2021 har förvaltningen tagit del av en anmälan om kränkande behandling, som anmälts av en vårdnadshavare och utreds av Barn- och elevombudet. Detta är att jämföra med sex anmälningar under 2020 och elva under 2019.

Barn- och elevombudet beslutade i augusti att förelägga barn- och utbildningsnämnden att vidta åtgärder för att säkerställa att personal anmäler alla uppgifter om upplevd kränkande behandling till rektor, som i sin tur skyndsamt anmäler detta till huvudmannen.

### **Granskning av lovskolan under pandemin**

Skolinspektionen genomförde i juni en granskning av hur skolor genomför lovskola under pandemin. Granskningen genomfördes på distans genom intervjuer med rektorer och elever på ett antal skolor. Skolorna valdes ut genom ett randomiserat urval, av vilka Frejaskolan var en. Skolinspektionen fann inte några behov av att föreslå någon rekommendation till huvudman och rektor utifrån granskningens resultat.

## Fritidshem

Uppdrag: Stärkt samverkan

- Arbeta för att öka likvärdigheten inom fritidshemsverksamheten i kommunen.

### Lägesrapport

En nätverksgrupp för fritidshemspersonal på samtliga skolor har startats upp under vårterminen och fortsätter sitt uppstartsarbete under hösten. Gruppens uppdrag är att stärka och utveckla likvärdigheten mellan skolorna.

- Säkerställa att samtliga fritidshem bedriver ett systematiskt kvalitetsarbete.

### Lägesrapport

Fritidshemmet ska ingå i samma strukturer för systematiskt kvalitetsarbete som skolorna tillämpar i övrigt, men det är en pågående process på skolorna att utveckla arbetet.

- Utveckla den pedagogiska samverkan mellan fritidshem och skola, för att säkerställa att verksamheterna arbetar utifrån ett helhetsperspektiv kring elevens skoldag, samt stärka samverkan med hemmen.

### Lägesrapport

Uppdraget är en del av det systematiska kvalitetsarbetet, där en gemensam struktur för det systematiska kvalitetsarbetet inom hela skolans verksamhet skapar förutsättningar för ökad pedagogisk samverkan. Även detta är en process, där de olika skolorna kommit olika långt.

- Arbeta för att öka andelen legitimerade lärare i fritidshem.

### Lägesrapport

Skolorna tillsätter löpande personal utifrån de behov som finns på respektive fritidshem och arbetar med att säkerställa att legitimerade lärare i fritidshem rekryteras till de tjänster där denna kompetens efterfrågas.

I tabellen nedan visas antal och andel lärare behöriga att undervisa i fritidshem i september 2021. Antalet lärare i fritidshem har minskat med en person sedan hösten 2020, medan det totala antalet tjänster är detsamma. Fördelningen av lärare i

fritidshem har dock blivit något jämnare, och det finns nu behöriga lärare på alla fyra skolornas fritidshem, vilket inte var fallet hösten 2020.

Skola	Antal lärare i fritidshem	Totalt antal tjänster	Andel (%) lärare i fritidshem
Dansutskolan	1	10	10
Frejaskolan	3	8	37,5
Kvarnbackaskolan	1	3	33,3
Welandersborgs skola	2	7	28,6
<b>Totalt</b>	<b>7</b>	<b>28</b>	<b>25</b>

Källa: Skolornas egna uppgifter, september 2021. Avser antal tjänster, oavsett tjänstgöringsgrad.

### Uppföljning av indikatorer

Indikatorer	Utfall 2019	Utfall 2020	Utfall 2021
Andel elever som instämmer i enkätfrågan "Jag känner mig trygg på fritidshemmet" *	83 %	79 %	82 %
Andel elever som instämmer i enkätfrågan "Jag får lära mig många olika saker på fritidshemmet" *	66 %	53 %	68 %
Andel elever som instämmer i enkätfrågan "Jag får stöd och hjälp om jag behöver det [på fritidshemmet]" *	76 %	86 %	89 %
Andel vårdnadshavare som instämmer i enkätfrågan "Mitt barn känner sig tryggt på fritidshemmet" **	56 %	81 %	67 %
Andel vårdnadshavare som instämmer i enkätfrågan "Mitt barn får det stöd och den hjälp [på fritidshemmet] som behövs utifrån barnets förmågor" **	62 %	58 %	60 %

\* Svarsfrekvenser elever åk 2 2019: 87 %, 2020: 83 %, 2021: 92 %

\*\* Svarsfrekvenser vårdnadshavare åk 2 2019: 70 %, 2020: 64 %, 2021: 70 %

Fritidshemmets resultat ser en generell ökning i andel som instämmer i påståendena, vilket är positivt. Bland de elever i årskurs 2 som går i fritidshem efter skolan, instämmer ungefär fyra av fem i påståendet "jag känner mig trygg på fritidshemmet". Vissa skillnader finns mellan olika skolor, då resultaten varierar med uppemot tjugo procentenheter beroende på skola. Vårdnadshavarna å sin sida, bedömer på en övergripande nivå elevernas trygghet som lägre än eleverna själva uppfattar den.

En ökning har skett gällande andelen elever som instämmer i påståendet "jag får lära mig många olika saker på fritidshemmet". På frågan om stöd och hjälp är instämmandegraden hög och vad gäller båda påståendena syns inga större skillnader mellan skolorna, förutom att Welandersborgs skola sticker ut med avsevärt lägre resultat än övriga skolor. Vårdnadshavarna uppfattar i lägre utsträckning än eleverna att barnet stimuleras till utveckling på fritidshemmet, även om en ökning skett jämfört med 2020. Skillnader finns mellan skolorna, där Welandersborgs skola har ett lägre resultat.

## Barn- och utbildningsnämndens mål för gymnasieskolan och gymnasiesärskolan

- Alla elever utvecklas och når målen för sin utbildning.
- Fler elever går vidare till högskolestudier.
- Unga inom det kommunala aktivitetsansvaret övergår till studier eller arbete.

Uppdrag: Utveckla arbetet med det kommunala aktivitetsansvaret

- Fortsätta utvecklingsarbetet med det kommunala aktivitetsansvaret, genom kontinuerlig uppföljning samt vidareutveckling av rutiner.

### Lägesrapport

Verksamheten har tagit fram tydliga rutiner gällande kontakt med personer som är aktuella inom ramen för det kommunala aktivitetsansvaret, KAA. Även samarbetet med Frejaskolan och andra aktörer har utvecklats. Exempelvis har ett samarbete etablerats mellan Region Sörmland och alla kommuner i Sörmland. Samarbetet gäller ansökningar om medel. Vidare deltar ansvarig personal i nätverk arrangerade av Skolverket, där Gnesta kommun under våren blev ombedda att föreläsa om den modell för det kommunala aktivitetsansvaret som förvaltningen utvecklat. Föreläsningen rönste ett stort intresse från andra kommuner, med tillhörande förfrågningar om kommande studiebesök.

- Fortsätta samarbetet med utbildningscentrum och enheten för stöd till arbete.

### Lägesrapport

Kommunfullmäktige beslutade under våren att avveckla introduktionsprogrammet individuellt alternativ. Detta då eleverna i stället studerar via socialförvaltningens utbildningscentrum, med fortsatta stödinsatser tillhandahållna via det kommunala aktivitetsansvaret (KAA). KAA har under våren utvecklat samarbetet med utbildningscentrum, bland annat har samarbetet formaliserats genom ett samverkansavtal. Representanter för KAA deltar i enheten för stöd till arbetes möten gällande praktik och stöd. Under våren har arbetet gällande praktikplatser utvecklats. Då ansvarig för KAA under hösten även har ett tillfälligt förordnat ansvar över elevhälsans medicinska insats, kan utvecklingen av arbetet med praktikplatser komma att bromsas under hösten.

### Uppföljning av indikatorer

Indikatorer	Utfall 2019	Utfall 2020	Utfall 2021
Andel (%) elever med gymnasieexamen*	64 %	71,1 %	Följs upp i årsredovisningen
Andel elever som går över till högskola inom tre år efter avslutad gymnasieutbildning	31 %	**	Följs upp i årsredovisningen
Antal ungdomar inom KAA***	57	50	Följs upp i årsredovisningen

\*Källa: Kolada

\*\*Officiell statistik saknas

\*\*\*Till och med första halvåret 2018 räknades elever på introduktionsprogram med inom KAA.

Indikatorerna följs upp i samband med årsredovisningen.

## Inriktningsmål: en attraktiv kommun

### Barn- och utbildningsnämndens mål för fritidsgården

- Fritidsgårdens aktiviteter bidrar till att ge den breda målgruppen ungdomar en stimulerande fritid och rustar dem för ett gott vuxenliv

### Uppdrag: Inkluderande och trygg fritidsgård

- Utredda och föreslå nya mål och inriktning för fritidsgården.

### Lägesrapport

Fritidsgården har under våren till stor del bedrivit verksamheten digital eller utomhus samt uppsökande verksamhet i viss utsträckning. Inomhusaktiviteter har endast bedrivits i den mån det varit möjligt utifrån de restriktioner som gällt under olika delar av våren. Fritidsgården anpassar utbudet utifrån sådant som passar målgruppen, till exempel genom att involvera besökare i planeringen och har genomfört en enkätundersökning bland unga kopplat till uppdraget. Verksamhetschef har även tagit fram en skrivelse med förslag på möjliga åtgärder kopplat till utveckling av fritidsgårdens inriktning och möjlighet att bedriva fritidsgårdsverksamhet som är trygg samt lockar och bibehåller besökare. Förvaltningen arbetar vidare med frågan.

- Utveckla samverkan och samarbete mellan fritidsgården och elevhälsan, socialtjänsten, det lokala civilsamhället och föreningslivet samt polisen.

### Lägesrapport

Samverkan genomförs inom ramen för exempelvis SSPF (skola, socialtjänst, polis, fritid) och EST (effektiv samverkan för trygghet), beredningsgruppen för folkhälsa och BRÅ. Samtliga av dessa samverkansgrupper har ett upparbetat samarbete med regelbundna träffar.

Under våren har lots-modellen införts, vilket är en samverkansform där fritidsgården har möjlighet att samverka med, i första hand, skolan kopplat till enskilda individer. Om nödvändigt kan även polisen och/eller öppenvården bjudas in till möte. Lots ger möjlighet till tidig samverkan för att skapa bättre förutsättningar för barn och unga.

Samarbete mellan fritidsgården och KAA har initierats under vårterminen, men genomförts sporadiskt på grund av pandemins begränsningar.

- Utredda möjligheten att flytta fritidsgårdens verksamhet till andra lokaler eller vidta andra åtgärder för att öka tryggheten.

## Lägesrapport

Arbetet med att utreda möjliga nya lokaler har inte fortskridit under våren. Fritidsgårdens verksamhet har under våren till stor del förlagts utomhus eller varit digital, även om vissa aktiviteter även skett inomhus.

### Uppföljning av indikatorer

Indikatorer	Utfall 2019	Utfall 2020	Utfall 2021
Antal aktiviteter under året på fritidsgården	169	530	Följs upp i årsredovisningen
Antal aktiviteter initierade av ungdomar på fritidsgården	Cirka 30	Cirka 20	Följs upp i årsredovisningen
Antal besök på fritidsgården under året (lovaktiviteter ej medräknade)	6138	4098	Följs upp i årsredovisningen

### Barn- och utbildningsnämndens mål för kulturskolan

- Kulturskolan stimulerar eleverna att utforska de scenkonstnärliga ämnena och bidrar därigenom till elevernas utveckling

### Uppdrag: Fortsatt hög kvalitet på verksamheten

- Kontinuerligt se över och utveckla kulturskolans kursutbud.

## Lägesrapport

Kulturskolan ser löpande över möjligheten att utveckla och utöka kursutbudet utifrån intresse, personalens olika ämneskompetenser och tidsresurser. Rådande pandemin har försvårat möjligheten att utveckla utbudet, varför fokus under våren varit att utveckla och ställa om befintligt utbud till så smittsäkra undervisningsformer som möjligt. Under delar av våren bedrevs kulturskolan digitalt.

Kulturskolan har ett pågående samarbete med alla kulturskolor i regionen gällande ett gemensamt projekt om att arbeta för att motverka psykisk ohälsa bland unga. Projektet pågår under tre års tid och är finansierat genom Allmänna arvsfonden.

- Fortsätta arbetet med att ta fram förslag på konkreta åtgärder för att förbättra Kulturskolans lokaler.

## Lägesrapport

Några konkreta steg kopplat till uppdraget har inte genomförts under våren. Uppdraget är bland annat avhängigt av vad som sker gällande Frejaskolan.

### Uppföljning av indikatorer

Indikatorer	Utfall 2019	Utfall 2020	Utfall 2021
Antal unika elever på Kulturskolan	384	345	Följs upp i årsredovisningen
Antal kursplatser på Kulturskolan	445	420	Följs upp i årsredovisningen
Antal som Kulturskolan möter utanför ordinarie ämneskurser	227	123 + 13 (Lek1 och lov-aktiviteter)	Följs upp i årsredovisningen
Andel kursdeltagare som instämmer i enkätfrågan "Jag är nöjd med undervisningen och har kul på Kulturskolan"	94 %	94 %	Följs upp i årsredovisningen



## Inriktningsmål: En hållbar kommun

### Barn- och utbildningsnämndens mål för kosten

- Maten som serveras i de kommunala verksamheterna är god, näringsriktig och av bra kvalitet

Uppdrag: En positiv matupplevelse

- Ta fram förslag på riktlinjer för kostenhetens arbete.

### Lägesrapport

Förvaltningen har inlett arbetet och bedömer att förslag på riktlinjer kan presenteras innan årsskiftet.

- Fortsätta arbetet med att servera mat som bidrar till en hållbar kommun.

### Lägesrapport

Kostenheten arbetar kontinuerligt med uppdraget och arbetar bland annat med att köpa in livsmedel från lokala matproducenter i den mån det är möjligt, exempelvis sörmländskt viltkött. Kostenheten ser över möjligheten att framöver kunna köpa in ägg från Björnlunda. Barn- och utbildningsnämnden har under våren antagit riktlinjer för hur matsvinnet inom kostenheten ska mätas.

- Utveckla arbetet med måltidsråd på skolorna, med syfte att öka elevernas delaktighet och ge dem inflytande över måltidernas utformning och miljön i skolrestaurangen, i enlighet med barnkonventionen.

### Lägesrapport

Måltidsråd finns och är i normala fall aktiva på samtliga skolor. Under pandemin har råden dock inte kunnat träffas som vanligt.

- Utveckla arbetet med måltidsråd på respektive boende inom äldreomsorgen, med syfte att säkerställa brukarnas inflytande och delaktighet i måltidernas och måltidsmiljöns utformning.

### Lägesrapport

Måltidsråd finns och är i normala fall aktiva på samtliga boenden. Under pandemin har råden dock inte kunnat träffas som vanligt. Under våren har kostenheten

genomfört en enkätundersökning bland mottagare av matlådor. Undersökningen visar på att de flesta är nöjda med matens utformning.

### Uppföljning av indikatorer

Indikatorer	Utfall 2019	Utfall 2020	Utfall 2021
Andel elever som instämmer i enkätfrågan "Jag är nöjd med de olika maträtter som jag kan välja mellan" *	60 % (2), 28 % (5), 18 % (8)	52 % (2), 28 % (5), 15 % (8)	61 % (2), 27 % (5), 16 % (8)
Andel elever som instämmer i enkätfrågan "Skolmatsalen är en trevlig plats att vara på" *	62 % (2), 45 % (5), 32 % (8)	63 % (2), 36 % (5), 29 % (8)	60 % (2), 58 % (5), 33 % (8)

\* Svarefrekvenser elever åk 2 2019: 87 %, 2020: 83 %, 2021: 92 %; elever åk 5 2019: 93 %, 2020: 90 %, 2021: 87 %; elever åk 8 2019: 77 %, 2020: 83 %, 2021: 74 %

Resultaten i årets enkätundersökning visar på robusta resultat som är i linje med föregående års resultat. Det finns skillnader mellan olika skolor, men i första hand är det elevernas ålder som påverkar deras svar på frågorna. Detta går igen även i andra kommuners enkätundersökningar.

### Barn- och utbildningsnämndens förvaltningsövergripande mål

- Nämndens verksamheter arbetar i enlighet med barnkonventionens principer

#### Uppdrag: Integrering av barnrättsperspektivet i alla verksamheter

- Fortsätta arbetet med barnkonventionens innehåll inom varje verksamhet, utifrån verksamhetens uppdrag och förutsättningar.

### Lägesrapport

Förvaltningen ser ett behov att arbeta fram ett tydligare stöd för att säkerställa att barnkonsekvensanalyser genomförs systematiskt inför beslut som fattas i verksamheterna och på förvaltningsnivå. Förvaltningen ser också ett behov av en gemensam utbildning för nämnden och förvaltningens ledningsgrupp.

Under våren har följande exempel på arbete med barnkonventionens innehåll genomförts:

- Inköp av material för att stötta pedagogerna i arbetet med att medvetandegöra barnen om deras rättigheter.
- Barnkonventionen har varit tema på en av skolornas studiedag inklusive workshop.
- Barn och unga har fått lämna synpunkter som använts i planeringen av fritidsgårdens aktiviteter och öppettider under sommaren.
- Kulturskolan väger in elevernas önskemål om undervisningsmaterial och månar om elevernas medskapande.

## Inriktningsmål: Service och bemötande

### Barn- och utbildningsnämndens förvaltningsövergripande mål

- Kontakter med nämndens verksamheter kännetecknas av ett gott bemötande och en professionell service

### Uppdrag: Utveckla bemötandet

- Fortsätta arbetet med att inom varje verksamhet verka för ett gott bemötande och en professionell service.

### Lägesrapport

Frågor om service och bemötande lyfts vid behov på APT och i andra sammanhang. Under våren har förskolan tagit fram ett måldokument där en del handlar om bemötande. Kulturskolan och fritidsgården anpassar sin kommunikation utifrån målgruppen och kommunicerar mycket genom flera olika sociala mediekkanaler. Övergången till digital fritidsgård under våren var även det ett exempel på såväl anpassning utifrån rådande restriktioner som ett sätt att möta och bemöta unga i forum som passar dem.

Under våren har förskolan och skolan erbjudit digitala utvecklingssamtal och vid behov digitala föräldramöten, för att säkerställa att en god kontakt och bemötande upprätthålls med vårdnadshavarna även när vårdnadshavare inte får komma in på förskolan och skolan på grund av pandemirestriktionerna.

### Uppföljning av indikatorer

Andel vårdnadshavare som instämmer i enkätfrågan "Jag blir väl bemött av personalen i mitt barns skola" respektive "Jag blir väl bemött av personalen i mitt barns förskola"	Utfall 2019	Utfall 2020	Utfall 2021
Förskola	86 %	83 %	83 %
Årskurs 2	81 %	86 %	79 %
Årskurs 5	77 %	80 %	92 %
Årskurs 8	73 %	74 %	69 %

Indikatorer	Utfall 2019	Utfall 2020	Utfall 2021
Resultat ur kommunens årliga servicemätning	-	Redovisas i skrift nedan.	Redovisas i skrift nedan.

I årets enkätundersökning instämmer, precis som föregående år, 83 procent av vårdnadshavare till barn i kommunal förskola i påståendet "jag blir väl bemött av

personalen i mitt barns förskola”. Det finns en viss spridning, men majoriteten av förskolorna har resultat som skiljer sig åt med någon eller några procentenheter, medan två förskolor har ett resultat som är tio procentenheter lägre respektive högre än övriga förskolor. Bland vårdnadshavare till elever i grundskolan instämmer en stor majoritet i påståendet ”jag blir väl bemött av personalen i mitt barns skola”. Benägenheten att instämma i påståendet skiljer sig åt beroende på vilken årskurs eleven går i, men även beroende på skola.

Kommunen genomför varje år en servicemätning i oktober. Resultaten presenteras under våren året därpå, varför den senast tillgängliga mätningen är för 2020. I mätningen får barn- och utbildningsförvaltningen mycket goda resultat. Bemötandet av handläggaren bedöms i undersökningen i hög grad som mycket god eller god, medan det inte finns någon förekomst av dåligt bemötande i mätningen. Vad gäller svarstider har samtliga mejl som skickats i mätningen kopplat till grundskola besvarats inom ett dygn, medan 92 procent av alla mejl kopplat till förskolan besvarades inom ett dygn och övriga inom två dygn. Då en del frågor besvaras direkt av servicecenter kan de goda resultaten i servicemätningen inte enbart tillskrivas förvaltningens arbete.

## Inriktningsmål: En effektiv organisation

### Barn- och utbildningsnämndens förvaltningsövergripande mål

- Nya arbetssätt, aktivt förbättringsarbete och ny teknik skapar på ett ansvarsfullt sätt en effektivare organisation

#### Uppdrag: Effektivisering av processer och arbetssätt

- Utveckla det systematiska kvalitetsarbetet och olika systemstöd med syfte att förenkla och effektivisera det administrativa arbetet.

### Lägesrapport

Förvaltningen genomför just nu en upphandling av ny lärplattform. Förvaltningen ser fortsatt ett behov av att även upphandla ett nytt elevadministrativt systemstöd, men kommer först upphandla en ny lärplattform separat. På så vis kan verksamheternas behov, kopplat specifikt till ny lärplattform, styra upphandlingen i så hög utsträckning som möjligt.

- Fortsätta arbetet med kartläggning, digitalisering och förbättring av både nya och existerande processer.

### Lägesrapport

Förvaltningschef har under våren utsett en IKT-samordnare, som bland annat arbetar med att ta fram en digitaliseringsplan för hela förvaltningen. IKT-samordnaren leder också träffar med förskolornas och skolornas IKT-pedagoger. Fokus för träffarna är bland annat kartläggning och utveckling. Gruppen arbetar just nu med att inventera all digital- och digitaliseringsutrustning på alla förskolor.

#### Uppdrag: Stärkt samarbete mellan barn- och utbildningsförvaltningen och socialförvaltningen

- Utveckla det inledda samarbetet med socialförvaltningen samt löpande rapportera till nämnd hur samarbetet går.

### Lägesrapport

En struktur för samarbetet finns i form av handboken och nu pågår ett arbete för att implementera innehållet i handboken och skapa väletablerade rutiner utifrån det som beskrivs i handboken. Rapportering till nämnd görs löpande efter behov.

## Revisionsgranskningar

Kommunens revisorer har under året tagit initiativ till två revisionsrapporter som berör barn- och utbildningsnämndens verksamheter. Den första, om granskning av styrelsens och nämndernas ansvarsutövande 2020 gav rekommendationen att säkerställa att nämndens mål och uppdrag är mätbara för att tydliggöra uppföljning av resultat under året och vid årets slut. Detta då en tydligare måluppföljning enligt PwC, som genomförde granskningen, ger bättre möjlighet att vidta åtgärder vid behov.

Den andra revisionsrapporten, om granskning av insatser mot psykisk ohälsa bland barn och unga, gjorde bedömningen att barn- och utbildningsnämnden samt socialnämnden till viss del säkerställer att ett förebyggande arbete och samverkan sker för att motverka psykisk ohälsa hos barn och unga. Rapporten lämnade följande rekommendationer som berör barn- och utbildningsnämnden:

- Fortsatt implementering av handboken.
- Säkerställ att det finns en samverkan kring kompetensutveckling för att minska risken för att kompetens inte delas mellan verksamheter och att en verksamhet inte faller mellan stolarna avseende kompetensutveckling. För att säkerställa kompetensen hos berörd personal bör åtgärder vidtas som medför strukturerade och systematiska utbildningsinsatser, vilka är samordnade mellan berörda parter.
- Säkerställ att uppföljning av samverkan sker strukturerat.

## Inriktningsmål: En attraktiv arbetsgivare

### Barn- och utbildningsnämndens förvaltningsövergripande mål

- Barn- och utbildningsförvaltningen är en attraktiv arbetsgivare för nuvarande och framtida medarbetare

Uppdrag: VFU av god kvalitet, kompetensutveckling samt stärkt arbete med hälsofrämjande åtgärder

- Fortsätta arbetet med att utveckla den verksamhetsförlagda utbildningen, VFU, för att få fler förskolläraryrkes- och lärarstudenter att genomföra sin VFU på kommunens förskolor och skolor.

#### Lägesrapport

VFU-samarbetet med Mälardalens högskola fortsätter, men förskolorna och skolorna tar även emot studenter från andra högskolor och universitet. Under vårterminen fanns totalt 38 VFU-studenter knutna till Gnesta, av vilka 15 varit ute på VFU under våren. Övriga studenter läste teoretiska kurser under våren och har i stället kunnat tas emot för mindre fältstudier, vilket innebär besök, intervjuer och observationer och verksamheter för att exempelvis kunna se hur teori och praktik möts i verkligheten. Verksamheterna ser att VFU-studenternas närvaro är ett uppskattat inslag som på ett naturligt sätt stärker närvaron av aktuell forskning i verksamheten.

- Utveckla arbetet med att tydliggöra karriärvägar och möjligheter att bredda medarbetarens kompetens, exempelvis genom kompetensutveckling för befintlig personal utan barnskötarutbildning och andra yrkesgrupper.

#### Lägesrapport

Medarbetare deltar i lärarlyftet, olika uppdragsutbildningar samt i en utbildning om språkutveckling och interkulturalitet i förskolan.

- Aktivt arbeta med att minska sjukfrånvaron och följa upp denna per enhet samt redovisa detta till nämnd fyra gånger per år.

### Lägesrapport

Verksamheterna arbetar med frisksamtal och vid återkommande sjukfrånvaro tillämpas tillgängliga insatser, såsom förstadagsintyg. Friskfaktorer såsom trivsel och trygghet stimuleras genom tydlig ledning och styrning. Systemet Adato har utvecklat möjligheten till uppföljning av sjukfrånvaro positivt.

- Utveckla arbetet med hälsofrämjande åtgärder.

### Lägesrapport

Något förvaltningsövergripande arbete kopplat till uppdraget finns inte. Däremot arbetar respektive verksamhet på olika sätt med hälsofrämjande åtgärder, såsom att skapa trivsamma och trygga arbetsplatser genom tydlig ledning och styrning.

Uppföljning av indikatorer

Indikatorer
Sjukfrånvaro inom förvaltningen, skola, förskola
Antal förskolläraryr- och lärarstudenter som genomför VFU inom kommunen

### Väsentliga personalförhållanden

Nedan presenteras antal anställda inom barn- och utbildningsförvaltningen. Antalet anställda är medelvärdet för antalet vid tre mättillfällen under perioden januari och augusti. Detta sätt att mäta skiljer sig från tidigare delårsrapporter. I tabellen nedan har ovan beskriven mätmetod använts för 2019, 2020 och 2021. Uppgifterna för 2019 och 2020 som presenteras nedan skiljer sig alltså från de uppgifter som presenterats i tidigare delårsrapporter.

Antal anställda

Indikator	Jan-aug 2019	Jan-aug 2020	Jan-aug 2021
Antal anställda	402	380	370
Varav kvinnor	324	306	297
Varav män	79	74	73



Antal årsarbetare

Indikator	Jan-aug 2019	Jan-aug 2020	Jan-aug 2021
Antal årsarbetare	358	341	350
Varav kvinnor	288	281	284
Varav män	70	60	65

Vidare presenteras sjukfrånvarostatistik för barn- och utbildningsförvaltningen. Förvaltningens verksamheter, förutom förskolan och grundskolan, utgörs av ett mindre antal personer per enhet, därför redovisas enbart sjukfrånvaro för förskolan, grundskolan samt för hela förvaltningen.

Total sjukfrånvaro i procent av arbetad tid

Indikatorer	2019	2020	2021
Förskola	11,96 %	18,66 %	17,27 %
Grundskola	8,48 %	10,82 %	6,25 %
Totalt barn- och utbildningsförvaltningen	8,99 %	12,03 %	9,13 %
Totalt kvinnor barn- och utbildningsförvaltningen	10,02 %	13,20 %	10,43 %
Totalt män barn- och utbildningsförvaltningen	4,43 %	7,09 %	3,63 %

Andel (%) av total sjukfrånvaro som överstiger 59 dagar

Indikatorer	2019	2020	2021
Totalt barn- och utbildningsförvaltningen	59,44 %	49,43 %	48,08 %
Totalt kvinnor barn- och utbildningsförvaltningen	62,32 %	51,34 %	50,68 %
Totalt män barn- och utbildningsförvaltningen	30,53 %	34,40 %	16,33 %

Andel (%) sjukfrånvaro av totalt arbetad tid, barn- och utbildningsförvaltningen per åldersintervall

Åldersintervall	Jan-aug 2019	Jan-aug 2020	Jan- aug 2021
29 år eller yngre	3,29 %	5,95 %	6,13 %
30-49 år	9,78 %	12,46 %	8,92 %
50 år eller äldre	9,15 %	12,85 %	10,29 %

**VFU**

Indikator	2019	2020	2021
Antal studenter med VFU-placering i Gnesta	Uppgift saknas	15	38
Antal studenter som genomfört VFU under vårterminen	Uppgift saknas	Uppgift saknas	15

## Inriktningsmål: En god ekonomi

### Barn- och utbildningsnämndens förvaltningsövergripande mål

- Nämndens verksamheter bedrivs på ett kostnadseffektivt sätt
- Nämndens ekonomiska resultat är i balans

Uppdrag: Kostnadseffektiva och resursoptimerande verksamheter

- Utveckla arbetet i linje med kommunfullmäktiges ekonomiska styrprinciper.

### Lägesrapport

Enheterna har månadsvis uppföljning av ekonomin med förvaltningsekonomen. Ekonomi och budgetfrågor är stående punkter i barn- och utbildningsförvaltningens ledningsgrupp. Under våren har en ny mall för ekonomisk uppföljning tagits fram, för att i ännu högre grad ge en bra bild av hur ekonomin ser ut.

- Fortsatt arbeta med att säkerställa att samtliga verksamheter drivs kostnadseffektivt och att resurserna optimeras så att målen för verksamheterna nås.

### Lägesrapport

Förvaltningsekonomen har regelbunden uppföljning med cheferna. Ett arbete med en årscykel för ekonomi och budget har påbörjats och väntas ge förvaltningen tydligare styrning gällande hur ekonomiarbete kan optimeras ytterligare. Arbetet med att öka kostnadsmedvetenheten inom förvaltningen pågår löpande.

- Löpande följa upp verksamheternas ekonomi samt analysera och föreslå åtgärder för att samtliga verksamheter ska ha ett ekonomiskt resultat i balans.

### Lägesrapport

Verksamheterna har ekonomi som en stående punkt på arbetsplatsträffar, lokal samverkan och i lokala ledningsgrupper. Verksamhetschefer har månatliga avstämningar med förvaltningsekonomen. Vid varje träff ges en detaljerad genomgång av verksamhetens ekonomi, där extra fokus läggs på de områden som behöver fördjupad styrning.

- Säkerställa att samtliga chefer inom förvaltningen regelbundet går igenom det ekonomiska läget tillsammans med medarbetarna och säkerställa att medarbetarna görs delaktiga i verksamhetens ekonomi genom att uppmuntra förslag kring förändrade arbetssätt, administrativa förbättringar och liknande.

### Lägesrapport

En genomgång av det ekonomiska läget görs på arbetsplatsträffar, men även i andra sammanhang.

- Ta fram ett förslag på hur barn- och elevpeng kan beräknas för att säkerställa likvärdighet i hela kommunen. Förslaget ska redovisas på nämndens sammanträde i juni 2021.

### Lägesrapport

Under våren har rektorerna arbetat på en förstudie som undersöker vilka delar som bör ingå i en resursfördelningsmodell samt ta fram nulägesbeskrivningar för Gnesta, länet samt riket gällande dessa parametrar.

### Uppföljning av indikatorer

Indikatorer	Utfall 2019	Utfall 2020	Utfall delår 2021
Samtliga enheter har en budget i balans	Ej uppfyllt	Ej uppfyllt	Ej uppfyllt
Samtliga enheter har uppmuntrat till och beaktat medarbetares förbättringsförslag	Uppfyllt	Uppfyllt	Uppfyllt
Förvaltningen följer kontinuerligt upp driftskostnadsutvecklingen	-	Uppfyllt	Uppfyllt

Indikatorn om att samtliga enheter ska ha en budget i balans är inte uppfylld. Uppföljning av enheternas budget per augusti ges längre ned i delårsrapporten, från och med sida 46.

Som beskrivs i uppföljningen ovan uppmuntras medarbetare till kostnadsmedvetna initiativ och förbättringsförslag. Dessa beaktas även och genomförs då det bedöms lämpligt och möjligt. Vidare följs driftskostnadsutvecklingen kontinuerligt upp, varför dessa indikatorer bedöms vara uppfyllda.

## Ekonomisk uppföljning per augusti

### Sammanfattning

Barn- och utbildningsnämndens resultat efter augusti visar en positiv avvikelse mot budget med +123 tkr. Intäkterna visar för perioden en positiv avvikelse med +4 065 tkr. Detta förklaras delvis av sjuklöneersättning som inkommit under perioden med 1 758 tkr samt skolmiljarden på 1 173 tkr. Inget av detta var budgeterat. I övrigt överstiger intäkterna från arbetsförmedlingen budget med ca 1 100 tkr. Driftskostnaderna har en positiv avvikelse mot budget med +4 098 tkr. Personalkostnaderna överstiger budget med -5 185 tkr.

Prognosen för barn- och utbildningsnämnden uppgår till - 1 300 tkr. Negativa prognoser återfinns inom administrationen (-200 tkr), förskolan (-650 tkr), grundskolan (-20 tkr), särskolan (-1 000 tkr) och gymnasieskolan (-430 tkr). Positiva prognoser redovisas för kulturskolan (200) och kostenheten (800 tkr).

**Prognos: -1 300 tkr**

### Ekonomisk uppföljning per verksamhetsområde

Verksamhetsområde	Budget helår 2021	Avvikelse utfall - budget jan - aug	Prognos helår 2021	Avvikelse prognos - budget 2021 augusti	Avvikelse prognos - budget 2021 juli
Administration	-14 871	-1002	-15 071	-200	-200
Förskola	-63 331	-636	-63 981	-650	-650
Grundskola	-145 976	1276	-145 996	-20	160
Särskola	-13 094	-918	-14 094	-1 000	-1 000
Elevhälsa	-4 666	-68	-4 666	0	100
Kulturskola	-3 958	-33	-3 758	200	120
Gymnasieskola	-54 597	353	-55 027	-430	-430
Kostenheten	-15 789	1327	-14 989	800	600
Fritidsgård	-3 140	-176	-3 140	0	0
<b>Totalt</b>	<b>-319 422</b>	<b>123</b>	<b>-320 722</b>	<b>-1 300</b>	<b>-1 300</b>

### Administration

Verksamheten visar en avvikelse till och med augusti på -1 002 tkr. Förklaringen ligger framför allt i att statsbidraget Läslyftet 19/20 återbetalats under perioden. Underskottet ligger i övrigt i ökade personalkostnader jämfört med budget.

Prognosen på helår visar ett underskott på -200 tkr. Underskottet beror på att statsbidraget Läslyftet för läsår 19/20 har återbetalats. Detta belopp (840 tkr) har inte balansförts utan belastat resultaten positivt för 2019 och 2020.

**Prognos: - 200 tkr**

Förskola och pedagogisk verksamhet

Verksamhetsområdet visar en negativ avvikelse för perioden på -636 tkr.

Verksamhetsområdet visar en negativ avvikelse för perioden på -1 411 tkr. På intäktssidan finns positiva avvikelser på föräldraavgifter samt statsbidrag i och med högre beviljat bidrag för mindre barngrupper än beräknat. Även intäkter för sjuklöneersättning påverkar resultatet positivt. På kostnadssidan finns negativa avvikelser på köp av verksamhet och personalkostnader.

Prognosen för verksamhetsområdet uppgår till -650 tkr. Prognosen förklaras av högre kostnader för köp av verksamhet tack vare ett högre barnantal än budgeterat. I denna prognos ligger det med ca 900 tkr i sjuklöneersättning.

**Prognos: - 650 tkr**

Antal barn i förskola perioden januari-augusti	Utfall genomsnitt	Budget genomsnitt	Prognos genomsnitt
SUMMA FÖRSKOLA EGEN REGI	489	490	481
SUMMA FÖRSKOLA IKE	8	5	8
SUMMA FÖRSKOLA FRISKOLOR	121	113	121
SUMMA PEDAGOGISK OMSORG EGEN REGI	0	7	0
SUMMA PEDAGOGISK OMSORG IKE	0	0	0
SUMMA PEDAGOGISK OMSORG FRISKOLOR	13	10	13
	631	625	623

**Grundskola**

Verksamheten visar en positiv avvikelse till och med augusti på 1 276 tkr.

Resultatet förklaras på intäktssidan av mindre intäkter av föräldraavgifter då färre barn går på fritidshem. Statsbidragsintäkterna är lite lägre för perioden än budgeterat då två statsbidrag rekviderades för ett lägre belopp än budgeterat för vårterminen. Även intäkter för sjuklöneersättning och intäkter för skolmiljarden påverkar resultatet positivt.

På kostnadssidan förklaras resultatet av underskott på personalkostnader samt köp av verksamhet. Det är även ett överskott på transportkostnader då kostnaderna för höstterminen kommer under senare delen av året.

Prognosen för verksamhetsområdet är ett underskott på -20 tkr. Prognosen baseras på ett överskott i egen verksamhet då de egna enheterna anpassat verksamheten till det totalt sett ekonomiskt ansträngda läget. Köp av verksamhet visar ett underskott i prognos då det köps fler elevplatser än budgeterat. Föräldraavgifterna prognosticeras till ett underskott då färre elever går på fritids än budgeterat. Detta kopplas till att fler föräldrar vistas/arbetar hemma under pandemin än tidigare. Prognosen har förändrats från juli månad då prognosen var ett överskott på +160 tkr. Detta beror på att köp av platser i fritids har ökat jämfört med det antal som beräknades för i juli månad.

**Prognos: - 20 tkr**

Antal elever i grundskola perioden januari-augusti	Utfall genomsnitt	Budget genomsnitt	Prognos genomsnitt
SUMMA FÖRSKOLEKLASS EGEN REGI	120	124	123
SUMMA FÖRSKOLEKLASS IKE	3	3	2
SUMMA FÖRSKOLEKLASS FRISKOLOR	29	22	29
	152	149	154

Antal elever i grundskola perioden januari - augusti	Utfall genomsnitt	Budget genomsnitt	Prognos genomsnitt
SUMMA 1-6 EGEN REGI	758	767	751
SUMMA 1-6 IKE	13	9	14
SUMMA 1-6 FRISKOLOR	123	120	124
	894	896	889

Antal elever i grundskola perioden januari - augusti	Utfall genomsnitt	Budget genomsnitt	Prognos genomsnitt
SUMMA 7-9 EGEN REGI	345	343	346
SUMMA 7-9 IKE	12	12	13
SUMMA 7-9 FRISKOLOR	72	55	73

	429	410	432
--	-----	-----	-----

Antal barn i fritidshem grundskola perioden januari - augusti	Utfall genomsnitt	Budget genomsnitt	Prognos genomsnitt
SUMMA FRITIDS EGEN REGI	424	508	431
SUMMA FRITIDS IKE	11	9	11
SUMMA FRITIDS FRISKOLOR TOTAL	97	89	100
	532	606	542

### Grund- och gymnasiesärskola

Verksamheten visar ett negativt avvikande resultat till och med augusti på -918 tkr. Avvikelsen förklaras av högre personalkostnader än budgeterat då verksamheten har varit mer personalkrävande med fler lärare per elev.

Prognosen på helår visar ett underskott på -1 000 tkr. Prognosen baseras på att det är högre personalkostnader än budgeterat då verksamheten har varit mer personalkrävande under perioden.

### Prognos: - 1 000 tkr

Antal elever i grundsärskola perioden januari - augusti	Utfall genomsnitt	Budget genomsnitt	Prognos genomsnitt
SUMMA SÄRGRUND EGEN REGI	9	13	10
SUMMA SÄRGRUND IKE	1	2	1
SUMMA SÄRGRUND FRISKOLOR	2	3	2
	12	18	13

Antal barn i fritidshem i grundsärskola perioden januari - augusti	Utfall genomsnitt	Budget genomsnitt	Prognos genomsnitt
SUMMA FRITIDS SÄRGRUND EGEN REGI	3	6	3
SUMMA FRITIDS SÄRGRUND IKE	0	0	0

SUMMA FRITIDS SÄRGRUND FRISKOLOR	2	3	2
	5	9	5

### Elevhälsa - Centrala pedagogiska resurser

Verksamheten visar en negativ avvikelse till och med augusti på -68 tkr. Avvikelsen förklaras av högre personalkostnader än budgeterat men väntas plana ut under resterande del av året.

Prognosen för verksamheten är en ekonomi i balans. Prognosen har förändrats från juli månad då prognosen var ett överskott på +100 tkr. Förändringen som skett är att en personalkostnad hade bokförts fel under året vilket påverkar prognosen negativt.

### **Prognos: Enligt budget**

#### Kulturskola

Verksamheten visar en negativ avvikelse till och med augusti på - 33 tkr. Avvikelsen beror på att det väntas komma in intäkter under höstterminen som inte är fakturerade.

Prognosen för verksamheten är ett överskott på +200 tkr. Överskottet beror på att kommunens Komtek-verksamhet är nedlagd från vårterminens slut. Prognosen har förändrats från juli månad då prognosen var ett överskott på +200 tkr. Förändring av prognos beror på att besparingsåtgärden Komtek gav större effekt än beräknat.

### **Prognos: +200 tkr**

#### Gymnasieskola

Verksamheten visar en positiv avvikelse till och med augusti på +353 tkr. Avvikelsen beror på att det inte tas någon kostnad för årskurs 3 elever under juli och augusti då de slutat. Detta justeras i september månad när de nya årskurs 1 eleverna är inlagda.

Prognosen för verksamhetsområdet är -430 tkr.

Förklaring till prognosen är att eleverna går dyrare program än tidigare.

### **Prognos: -430 tkr**

#### Kostenheten

Verksamheten visar en positiv avvikelse till och med augusti på + 1 327 tkr. Resultatet förklaras på intäktssidan av högre intäkter för perioden än budgeterat. På kostnadssidan förklaras resultatet av lägre livsmedelskostnader och högre personalkostnader. Verksamheten arbetar för att höja andelen ekologiska livsmedel vilket väntas sänka resultatet för resterande del av året.



Prognosen för verksamhetsområdet är + 800 tkr. Detta förklaras av lägre livsmedelskostnader än budgeterat samt att Träffpunkten inte haft någon verksamhet under perioden. Prognosen förklaras även av högre intäkter inom köken mot socialförvaltningen än budgeterat. Förändringen av prognos mot juli månad förklaras av dess högre intäkter inom ovan nämnda kök.

**Prognos: + 800 tkr**

Fritidsgård

Verksamheten visar en negativ avvikelse för perioden med -176 tkr. Statsbidraget för lovaktiviteter är inte bokfört vilket försämrar resultatet. Sedan är personalkostnaderna högre än budget för perioden.

Prognosen på helår visar en budget i balans.

**Prognos: Enligt budget**

## Investeringsuppföljning

### Investeringar förskolan

Investeringar	Ram 2021 (tkr)	Beviljat BoU (tkr)	Beviljat KS (tkr)
Verksamhetsmöbler	200	77	77
Pedagogisk utemiljö	100	95	95
Investeringar för miljöförbättringar	100	100	100
Datorer/Läsplattor och digital utrustning	100	0	0
<b>Totalt</b>	<b>500</b>	<b>272</b>	<b>272</b>

I uppföljningen ovan inkluderas beslut fattade i kommunstyrelsen under september.

### Investeringar grundskolan

Investeringar	Ram 2021 (tkr)	Beviljat BoU (tkr)	Beviljat KS (tkr)
Systembyte inför införande av digitala prov	700	150	150
Möbler i arbetsrum, skolmatsal och klassrum	900	543	423
Maskiner/möbler slöjdsal	100	0	0
Pedagogiska datorer/läsplattor	450	187	187
Pedagogisk utemiljö	150	0	0
Digital klassrumsutrustning (ej datorer/läsplattor)	300	126	126

Komtek	100	0	0
<b>Totalt</b>	<b>2700</b>	<b>1006</b>	<b>886</b>

### Investeringar kulturskolan

Investeringar	Ram 2021 (tkr)	Beviljat BoU (tkr)	Beviljat KS (tkr)
Inredning Kulturskolan	50	0	0
Instrument och inventarier	90	50	50
<b>Totalt</b>	<b>140</b>	<b>50</b>	<b>50</b>

### Investeringar fritidsgården

Investeringar	Ram 2021 (tkr)	Beviljat BoU (tkr)	Beviljat KS (tkr)
IT-utrustning	50	45	45
<b>Totalt</b>	<b>50</b>	<b>45</b>	<b>45</b>

### Investeringar kostenheten

Investeringar	Ram 2021 (tkr)	Beviljat BoU (tkr)	Beviljat KS (tkr)
Köksutrustning	145	0	0
<b>Totalt</b>	<b>145</b>	<b>0</b>	<b>0</b>

### Investeringar totalt

Investeringar	Ram 2021 (tkr)	Beviljat BoU (tkr)	Beviljat KS (tkr)
<b>Totalt</b>	<b>3 535</b>	<b>1 373</b>	<b>1 253</b>

Upprättad: 2021-09-28  
Diarienummer: BOUN.2021.75

Barn- och utbildningsnämnden

## Revisionsrapport - Granskning av insatser mot psykisk ohälsa bland barn och unga

### Förslag till beslut i barn- och utbildningsnämnden

1. Barn- och utbildningsnämnden lämnar bifogat svar till revisorerna angående revisionsskrivelsen om granskning av insatser mot psykisk ohälsa bland barn och unga.

### Ärendebeskrivning

Ärendet gäller barn- och utbildningsnämndens svar till revisorerna angående granskningen av insatser mot psykisk ohälsa bland barn och unga. Granskningen har genomförts av PwC på uppdrag av kommunens revisorer. Utifrån PwC:S samlade bedömning lämnas följande rekommendation till barn- och utbildningsnämnden:

- Fortsatt implementering av handbok
- Säkerställ att det finns en samverkan kring kompetensutveckling för att minska risker för att kompetens inte delas mellan verksamheter och att en verksamhet inte faller mellan stolarna avseende kompetensutveckling. För att säkerställa kompetensen hos berörd personal bör åtgärder vidtas som medför strukturerade och systematiska utbildningsinsatser vilka är samordnade mellan berörda parter.
- Säkerställ att uppföljning av samverkan sker strukturerat.

PwC har även lämnat en rekommendation som enbart berör socialnämndens verksamhet.

Nämndens svar på revisionsskrivelsen lämnas som bilaga till ärendet.

### Förvaltningens synpunkter

#### Jämställdhetsanalys utifrån checklista

Checklistan för jämställdhetsanalys bedöms inte vara tillämplig i ärendet.

## Beslutsunderlag

1. Tjänsteskrivelse 2021-09-28
2. Barn- och utbildningsnämndens revisionssvar
3. Revisionsrapport avseende granskning av insatser mot psykisk ohälsa bland barn och unga

Julia Zetterstrand  
Tf. förvaltningschef

Alice Kyander  
Utredare

## Sändlista

- ~ Gnesta kommuns revisorer
- ~ Barn- och utbildningsförvaltningen

## Barn- och utbildningsnämndens revisionsvar

Barn- och utbildningsnämnden har tagit emot revisionskrivelsen gällande granskning av insatser mot psykisk ohälsa bland barn och unga.

Nämnden tackar för genomgången av verksamheten och de rekommendationer som lämnas. Underlaget och rekommendationerna i revisionsrapporten kommer att användas i nämndens fortsatta arbete med att stärka samverkan med socialnämnden, i enlighet med det uppdrag som finns med i barn- och utbildningsnämndens framtidsplan. Barn- och utbildningsnämnden kommer vidareutveckla den uppföljning som begärs, för att säkerställa att uppföljningen av samverkan sker på ett strukturerat sätt.

2021-06-09

Gnesta kommun

Ink: 2021-06-10

Dnr: .....  
För handläggning: .....

## Revisionskrivelse

Barn- och utbildningsnämnden  
Socialnämnden

För kännedom  
Kommunfullmäktige  
Kommunstyrelsen

## Revisionsrapport: Granskning av insatser mot psykisk ohälsa bland barn och unga

PwC har på uppdrag av de förtroendevalda revisorerna i Gnesta kommun genomfört en granskning av insatser mot psykisk ohälsa bland barn och unga. Syftet är att granska om barn- och utbildningsnämnden och socialnämnden säkerställer att ett förebyggande arbete och samverkan sker för att motverka psykisk ohälsa hos barn och unga.

Vår bedömning är att barn- och utbildningsnämnden och socialnämnden till viss del säkerställer att ett förebyggande arbete och samverkan sker för att motverka psykisk ohälsa hos barn och unga.

Följande rekommendationer lämnas i rapporten:

- Fortsatt implementering av Handbok
- Säkerställ att socialförvaltningen arbetar förebyggande på samhälls-, grupp- och individnivå.
- Säkerställ att det finns en samverkan kring kompetensutveckling för att minska risken för att kompetens inte delas mellan verksamheter och att en verksamhet inte faller mellan stolarna avseende kompetensutveckling. För att säkerställa kompetensen hos berörd personal bör åtgärder vidtas som medför strukturerade och systematiska utbildningsinsatser vilka är samordnade mellan berörda parter.
- Säkerställ att uppföljning av samverkan sker strukturerat.

Gjorda iakttagelser och bedömningar redovisas i bifogad rapport, som härmed överlämnas till barn- och utbildningsnämnden och socialnämnden för svar och till styrelsen och fullmäktige för kännedom. Rapporten har behandlats och godkänts vid revisorernas möte 2021-06-09.

Revisorerna önskar svar från barn- och utbildningsnämnden respektive socialnämnden senast 20 oktober 2021.

REVISORERNA



Sune Åkerlind  
Ordförande



Kjell Bernhardsson  
Vice ordförande



# Granskning av insatser mot psykisk ohälsa bland barn och unga

Gnesta kommun

Juni 2021

Karin Magnusson

Elinore Fahlgren



## Innehållsförteckning

Sammanfattning	3
Bedömningar mot revisionsfrågor	3
Rekommendationer	4
Inledning	5
Bakgrund	5
Syfte och revisionsfrågor	5
Revisionskriterier	5
Avgränsning	6
Metod	6
2. Iakttagelser och bedömningar	7
2.1 Är samverkan och samsyn tydliggjort i överenskommelser och/eller rutiner internt och mellan huvudmän som ansvarar för insatser till barn och unga?	7
Länsövergripande styrning	7
Styrning inom kommunen	9
Bedömning	13
2.2 Förebyggande arbete	13
Förebyggande insatser i samverkan	13
Barn- och utbildningsnämnden	14
Socialnämnden	14
Bedömning	14
2.3 Säkerställs tillräcklig kompetens hos personal som möter barn och unga för att upptäcka psykisk ohälsa?	15
Barn- och utbildningsnämnden	15
Socialnämnden	15
Bedömning	15
2.4 Görs en uppföljning av att samverkan fungerar, för att säkerställa att och unga får tillgång till stöd och insatser för att motverka/behandla psykisk ohälsa?	16
Iakttagelser	16
Bedömning	16
3. Revisionell bedömning	17
Bedömningar mot revisionsfrågor	17
3.1 Rekommendationer	18



# Sammanfattning

PwC har på uppdrag av de förtroendevalda revisorerna i Gnesta kommun genomfört en granskning av insatser mot psykisk ohälsa bland barn och unga.

Vår bedömning är att barn- och utbildningsnämnden och socialnämnden **till viss del** säkerställer att ett förebyggande arbete och samverkan sker för att motverka psykisk ohälsa hos barn och unga.

Vår bedömning baseras på bedömningen av de fem revisionsfrågorna i granskningen, vilka framgår nedan. Bedömningen görs på en tregradig skala (uppfyllt, delvis uppfyllt, eller ej uppfyllt). Motivering till bedömningen av de respektive revisionsfrågorna framgår även under varje avsnitt i den löpande rapporten.

## Bedömningar mot revisionsfrågor

Revisionsfråga	Kommentar	
Är samverkan och samsyn tydliggjort i överenskommelser och/eller rutiner internt och mellan huvudmän som ansvarar för insatser till barn och unga?	<p><b>Uppfyllt</b></p> <p>Samverkan och samsyn bedöms tydliggjort i överenskommelser och/eller rutiner internt och mellan huvudmän som ansvarar för insatser till barn och unga.</p> <p>Samverkan med externa parter bedöms tydliggjort, även om vissa insatser eller strukturer för samverkan som erbjudits eller erbjuds, inte nått samtliga berörda.</p> <p>Samverkan internt inom kommunens verksamheter bedöms tydliggjort, särskilt med nyligen framtagna Handbok.</p>	
Skjer ett förebyggande och arbete inom elevhälsan?	<p><b>Uppfyllt</b></p> <p>Det bedöms ske ett förebyggande arbete inom elevhälsan, med fastställd struktur genom hälsobesök och hälsoenkät.</p>	
Skjer ett förebyggande arbete inom socialtjänsten?	<p>Det bedöms även ske ett förebyggande arbete inom skolan och socialtjänsten på både individ- och gruppnivå genom samverkan inom Skolspåret och SSPF<sup>1</sup>. Kommunen kan genom dessa forum identifiera riskindivider och riskgrupper och rikta insatser gentemot dem.</p>	

<sup>1</sup> Skola, socialtjänst, polis och fritid.

Säkerställs tillräcklig kompetens hos personal som möter barn och

unga för att upptäcka psykisk ohälsa?

### Delvis uppfyllt

Kompetens säkerställs delvis hos personal som möter barn och unga för att upptäcka psykisk ohälsa.

Granskningen påvisar att utbildning har givits till berörda parter för att ge förutsättningar att uppmärksamma barn och unga som lider av psykisk ohälsa. Vi kan dock konstatera att det saknas en enhetlig styrning kring kompetensutveckling avseende psykisk ohälsa bland barn och unga. Det bedöms även saknas samverkan kring kompetensutveckling vilket kan leda till att kunskap inte delas mellan verksamheter, och att verksamheter även faller utanför utvecklingen, om de inte aktivt väljer att ordna aktiviteter internt.

För att säkerställa kompetensen hos berörd personal bör åtgärder vidtas som medför strukturerade och systematiska utbildningsinsatser vilka är samordnade mellan berörda parter.



Görs en uppföljning av att samverkan fungerar, för att säkerställa att och unga får tillgång till stöd och insatser för att motverka/behandla psykisk ohälsa?

### Ej uppfyllt

Inom ramen för granskningen har det inte framkommit att uppföljning sker av samverkansarbetet i enlighet med samverkansavtal.

Det konstateras även att *Handboken* för samarbete mellan förvaltningen är nyligen implementerad och därmed inte har kunnat följas upp än. Detta ska dock inte ses som en brist i och med tillfället för granskningen.



## Rekommendationer

- Fortsatt implementering av Handbok
- Säkerställ att socialförvaltningen arbetar förebyggande på samhälls-, grupp- och individnivå.
- Säkerställ att det finns en samverkan kring kompetensutveckling för att minska risken för att kompetens inte delas mellan verksamheter och att en verksamhet inte faller mellan stolarna avseende kompetensutveckling. För att säkerställa kompetensen hos berörd personal bör åtgärder vidtas som medför strukturerade och systematiska utbildningsinsatser vilka är samordnade mellan berörda parter.
- Säkerställ att uppföljning av samverkan sker strukturerat.



# 1. Inledning

## 1.1 Bakgrund

Den psykiska ohälsan bland barn och ungdomar i Sverige ökar.<sup>2</sup> Många ungdomar upplever svårigheter att hantera vardagen pga stress, sömnsvårigheter, huvudvärk, depression och ångest. Flera unga, framförallt flickor, ges antidepressiva läkemedel.

Att upptäcka tecken på psykisk ohälsa är viktigt för att tidigt kunna ge insatser och motverka hinder för utveckling och etablering i samhället. Kunskaper om hur psykisk ohälsa kan visa sig bör finnas hos de som möter barn och unga yrkesmässigt i skola, förskola och på barns fritid.

Enligt skollagen har elevhälsan en roll i hälsofrämjande och förebyggande arbete för att stödja elevernas utveckling mot utbildningens mål.

Socialtjänsten ska verka för att barn och unga växer upp under goda förhållanden. Detta innebär bland annat att bedriva uppsökande arbetet och rådgivningsverksamhet för att få kännedom om barn och unga i behov av insatser, men även att utreda barn behov efter ansökan eller anmälan.

Kommunen bör säkerställa att det finns rutiner och överenskommelser om samverkan internt och med hälsa- och sjukvården som visar gemensamma mål och en samsyn. Att samverkan ska ske regleras i förvaltningslagen, skollagen, socialtjänstlagen och hälso- och sjukvårdslagen. Detta är viktiga förutsättning för att säkerställa att behov av stöd och vård upptäcks i tid och att insatser ges ur ett helhetsperspektiv.

Kommunens revisorer ser skäl att granska att detta säkerställs i kommunen.

## 1.2 Syfte och revisionsfrågor

Syftet är att granska att barn- och utbildningsnämnden och socialnämnden säkerställer att ett förebyggande arbete och samverkan sker för att motverka psykisk ohälsa hos barn och unga.

- Är samverkan och samsyn tydliggjort i överenskommelser och/eller rutiner internt och mellan huvudmän som ansvarar för insatser till barn och unga?
- Sker ett förebyggande och arbete inom elevhälsan?
- Sker ett förebyggande arbete inom socialtjänsten?
- Säkerställs tillräcklig kompetens hos personal som möter barn och unga för att upptäcka psykisk ohälsa?
- Görs en uppföljning av att samverkan fungerar, för att säkerställa att och unga får tillgång till stöd och insatser för att motverka/behandla psykisk ohälsa?

## 1.3 Revisionskriterier

Olika regelverk och fullmäktiges beslut utgör underlag för granskningens bedömningar. I denna granskning är dessa:

- Kommunallagen

<sup>2</sup> Psykiatrisk vård och behandling till barn och unga, Socialstyrelsens öppna jämförelser 2019

- Socialtjänstlagen
- Skollagen

#### **1.4 Avgränsning**

Granskningen avgränsas till det ansvar som finns inom givna nämnder för barn och unga, 0 – 16 år.

#### **1.5 Metod**

Granskningen omfattar analys av relevanta styrande dokument i form av mål, riktlinjer och policydokument.

Intervjuer har genomförts med

- Förvaltningschef barn- och utbildning
- Rektorer förskola och pedagogisk omsorg
- Rektorer grundskola och grundsärskola
- Verksamhetschef elevhälsa
- Förvaltningschef socialtjänsten
- Verksamhetschef för Stöd och vägledning
- Verksamhetschef Utredning och stöd

## 2. Iakttagelser och bedömningar

### 2.1 Är samverkan och samsyn tydliggjort i överenskommelser och/eller rutiner internt och mellan huvudmän som ansvarar för insatser till barn och unga?

Alla som arbetar med barn och unga har en skyldighet att samverka i frågor som rör barn som far illa eller riskerar att fara illa. Det här regleras i lagstiftningen för såväl förskola och skola som polis, socialtjänst samt hälso- och sjukvård. Socialstyrelsen beskriver också att barn och ungdomar med psykiska och sociala problem är en grupp med särskilda behov av samverkan.

SKR och regeringen har under flera år haft överenskommelser om satsningar inom området psykisk hälsa. Ett mål för arbetet är att förbättra och samordna insatserna för barns och ungas psykiska hälsa. Syftet är att alla verksamheter i kommuner, regioner och civilsamhället ska synkronisera sina insatser för att utnyttja resurserna effektivt och nå bättre resultat för barn och unga och deras familjer.

Verksamheter som till exempel första linjen, förskola/skola och elevhälsan, BUP samt socialtjänsten behöver samordna sitt arbete för att ge barn och unga en god vård och insatser av god kvalitet. SKR ger uttryck för att sociala investeringar och SIP (samordnad individuell plan) är verktyg som kommer väl till pass i detta arbete. Vi kan också notera att arbetet har resulterat i att ett flertal regioner i landet tillsammans med kommunerna upprättat överenskommelser som tydliggör de olika aktörernas insatser. Dessa överenskommelser utgör även en grund för att kunna följa upp samverkan och värdera om den har fungerat såsom tänkt.

Vi kommer börja med en redogörelse av styrning och struktur för samverkan på länsövergripande nivå och därefter fortsätta med den kommuninterna nivån.

#### *Länsövergripande styrning*

Närvårdssamverkan organiseras genom att vårdcentraler, sjukhus och kommunens vård och omsorg, skola och socialtjänst har mötesplatser på olika nivåer. Länsstyrgruppen består av representanter från de nio kommunerna, regionen och FoU i Sörmland. Styrgruppen ska skapa förutsättningar för att invånarna i Sörmland får en likvärdig vård. Ett av närvårdens arbetsområden är samverkan kring barn och unga. Här samverkar hälso- och sjukvården i form av barn- och ungdomskliniken, habiliteringen, barn och ungdomspsykiatri (BUP), barnhälsovården och vårdcentralerna. Från kommunerna deltar socialtjänsten och förskola eller skola.

En del av närvårdssamverkan är *Arbetsgrupp Södra Barn*<sup>3</sup>, som är en arbetsgrupp sammansatt av representanter från regionen och kommunerna Gnesta, Nyköping, Oxelösund och Trosa. I *arbetsgrupp Södra Barn* lyfts samarbetsfrågor inom barnområdet med syfte att ge barn och unga i södra länsdelen ett bra stöd i samverkan. Gnesta kommun är representerad genom enhetschefen för Utredning och Stöd.

<sup>3</sup> Arbetsgrupper - södra länsdelen. *Region Sörmland*. Uppdaterad 2021-04-23. Hämtad från <https://samverkan.regionsormland.se/for-vardgivare/narvard/struktur-for-narvardssamverkan/arbetsgrupper---sodra-lansdelen/>



Som ett komplement till närvårdssamverkan startade Region Sörmland (dåvarande landstinget Sörmland) och länets nio kommuner 2012, en arbetsgrupp utifrån den nationella satsningen "PRIO Psykisk ohälsa - Plan för riktade insatser inom området psykisk ohälsa". Gruppen, som kallas "PRIO-gruppen" består av de nio kommunerna och regionen. Arbetsgruppen har tagit fram en handlingsplan<sup>4</sup> för utveckling av insatser inom området psykisk ohälsa. Gnesta kommuns folkhälsosamordnare kontaktperson för PRIO-gruppen.

Region Sörmland och dess kommuner har följande aktiviteter tillsammans:

- Förebyggande och främjande insatser
  - Suicidprevention
- Tillgängliga och tidiga insatser
  - Tidig upptäckt av utvecklingsavvikelser
- Enskildas delaktighet och rättigheter
  - Kartläggning av vården av patienter med missbruk och allvarlig psykisk ohälsa i syfte att skapa en likvärdig vård i länet.
- Utsatta grupper
  - Asylsökande och nyanlända
- Ledning, styrning och organisation
  - Inventeringar av stödbehov

Inom ramen för granskningen bedöms de två övre aktiviteterna aktuella; suicidprevention och tidig upptäckt av utvecklingsavvikelser. Fokus för suicidprevention fokuserar på det hälsofrämjande arbetet. Det långsiktiga målet är att öka medvetenheten och kunskapen hos medarbetare och samarbetsparter, och under 2016 till 2018 var målet att höja kunskapsnivån genom utbildning och konferens. Region Sörmland var tillsammans med de nio kommunerna ansvariga för utvalda aktiviteter: MHFA<sup>5</sup>-utbildningar av instruktörer, utbildning av första hjälpare, utbildning av högstadielklasser i YAM<sup>6</sup> och länsgemensam konferens i suicidkonferens. Regionen skriver i Analys och Handlingsplan 2016-2020 att de utbildat 32 MHFA-instruktörer och 30 YAM-instruktörer, samt att de ser olika ut i Sörmlands kommuner hur långt man kommit med utbildning av första hjälpare.

---

<sup>4</sup> Analys och handlingsplan för utveckling av insatser inom området psykisk hälsa i Sörmland 2016-2020.

<sup>5</sup> Mental Health First Aid. Ett utbildningsprogram avsett för allmänheten. Utbildningen ger dig behörighet till att organisera och ge egna Första hjälpen till psykisk hälsa-kurser. Som en Första hjälpen-instruktör får du lära ut hur du känner igen och ingriper vid kriser, tar emot information och hur du bekräftar och uppmuntrar till att söka lämplig psykiatrisk hjälp. Instruktörsutbildning i MHFA ges av huvudinstruktörer vid NASP. Hämtat från <https://ki.se/nasp/mhfa-forsta-hjalpen-till-psykisk-halsa>

<sup>6</sup> Youth Aware of Mental health. Youth Aware of Mental health (YAM) är ett program för skolelever som främjar diskussion och utvecklar färdigheter för att möta livets svårigheter och öka kunskap om psykisk hälsa. YAM främjar utvecklingen av problemlösande förmåga och emotionell intelligens, till exempel hur man handskas med egna och andras känslor, relationer och empati. Eleverna får information om psykiskt hälsofrämjande livsstilar och hur man kan hjälpa sig själv och sina kompisar. Målgruppen för programmet är skolelever i åldern 14-16 år. Hämtat från <https://ki.se/nasp/youth-aware-of-mental-health-yam>

Vid intervjuer med representanter från socialförvaltningen och barn- och utbildningsförvaltningen i Gnesta kommun så framkommer det att de inte känner till regionens insatser avseende suicidprevention. De uttrycker att de inte har deltagit i regionens anordnade utbildningsinsatser.

Avseende tidig upptäckt av utvecklingsavvikelser är Regionens långsiktiga mål att tidigt upptäcka barn med autism och andra former av utvecklingsavvikelser för att tidigt kunna sätta in insatser som främjar barnets utveckling. Under 2016 till 2018 var målet att tillsätta projektledare, utbilda BVC och förskolepersonal i screening av tidig upptäckt samt att skriva avtal mellan Region Sörmland och de nio kommunerna. En utbildningsplan upprättades för BVC och förskolepersonal och alla länets kommuner har skrivit under överenskommelse om samarbete när det gäller insatser under förskoletiden<sup>7</sup>. Regionen ansvarar för att genomföra screening av tidig upptäckt av utvecklingsavvikelser, erbjuda bedömning och utredning, informera och stödja föräldrar i strategier och förhållningssätt för att understödja barnets utveckling. Insatser som ska genomföras sker efter överenskommelse med förskola och hemmet. Kommunen och förskolan ansvarar för att medverka praktiskt till att barnet under dagen vid flertal tillfällen kan lära in och utöva färdigheter, enligt planering, samt att i arbetslaget avsätta tid för förberedelser, tillverkning av material och kunskapsöverföring, samt samordning med hemmet.

Vid intervjuer med representanter från förskolan i Gnesta kommun framkommer att de har utvecklat ett samarbete med BVC och är, vid tillfället för granskningen, i starten av det samarbetet. Samarbetet innebär att det vid barnets tre-årskontroll vid BVC tas kontakt med förskolan, så att funktioner vid behov kan kopplas in vid förskolans verksamhet.

### *Styrning inom kommunen*

Överenskommelse om samverkan finns mellan Vuxen- och omsorgsförvaltningen och Barn- och utbildningsförvaltningen på uppdrag av Vuxen- och omsorgsnämnden och Barn- och utbildningsnämnden<sup>8</sup>.

Kommunfullmäktige antog 2019-06-17 om en Folkhälsoplan<sup>9</sup> för Gnesta kommun. Det övergripande målet för folkhälsa är att skapa samhällseliga förutsättningar för en god hälsa på lika villkor för hela befolkningen. Arbetet sker med utgångspunkt i de åtta övergripande nationella målområdena för folkhälsa. Dessa är:

1. Det tidiga livets villkor
2. Kunskap, kompetenser och utbildning
3. Arbete, arbetsförhållanden och arbetsmiljö
4. Inkomster och försörjningsmöjligheter
5. Boende och närmiljö
6. Levnadsvanor
7. Kontroll, inflytande och delaktighet
8. En jämlik och hälsofrämjande hälso- och sjukvård

<sup>7</sup> Bilaga till Överenskommelse om samarbete kring personer med psykiska funktionsnedsättningar" gällande samarbete kring barn i behov av utökade insatser i samverkan mellan förskolan och regionen. 2017-03-28.

<sup>8</sup> From 190101

<sup>9</sup> Folkhälsoplan 2019-2021. *Gnesta kommun*. 2019-06-17



Gnesta kommun har valt att under 2019-2021 arbeta med insatser riktade mot mål 1, 2, 6 och 7. I folkhälsoplanen framgår att ett särskilt fokus kommer att ligga på insatser riktade mot barn och unga. Följande områden har förvaltningarna gemensamt valt att arbeta med:

- Familjecentralen som nav
- Fokus F (förskoleklass) - år 6
- Kunskaper om våld i nära relationer
- ANDT (alkohol, narkotika, dopning och tobak)
- Föräldraskapsstöd
- Psykiskt och fysiskt välbefinnande

Med utgångspunkt i det nationella målet "Det tidiga livets villkor" redogörs det att Gnesta kommun kommer att göras prioritering av följande insatser; 1) Familjecentralen som en samordnad mötesplats där föräldrar och barn får tillgång till ett lättillgängligt stöd från samhällets olika aktörer, riktade mot barn i åldern 0-6 år och deras familjer, 2) Aktiv strategi för att hantera skolfrånvaro samt 3) Föräldraskapsstöd inom ramen för Familjecentralen erbjuda utbildning och träffar.

Under 2020 beslutade barn- och utbildningsnämnden att hitta gemensamma och tidiga förebyggande åtgärder kring hur de tillsammans och med samverkande insatser bäst ska kunna ta hand om barn och unga för att minska framtida problem<sup>10</sup>. Bristande samverkan och förebyggande arbete framställs som orsaker till ökad psykisk ohälsa bland barn och unga i årsredovisningen. Risken fastställs hanteras genom att i samverkan öka kunskapen kring problematiken, arbeta med tidiga insatser, använda hemmaplanslösningar och utvärdera dessa.

Under 2020 har en handbok tagits fram av representanter från elevhälsan och socialtjänsten. Handboken<sup>11</sup> fastställer föräldrars, skolans och socialtjänstens ansvar. Vidare beskriver handboken forum för kontakt mellan förvaltningarna, exempelvis genom rådgivning och konsultation från socialtjänsten och hur samverkan kring barn i behov av stöd organiseras i kommunen, både på övergripande nivå via Styrgrupp och på individuell nivå via VITS, SIP, Resursteam, SSPF, SIG och Skolspåret.

- *VITS* är ett professionellt forum där regionens och kommunens verksamheter är representerade. Med vårdnadshavares samtycke kan en kortare frågeställning kring ett barn lyftas för diskussion, för gemensam planering och konsultation. Forumet kan även användas till ett kunskapsutbyte på mer generell nivå, verksamheterna emellan.
- *SIP*<sup>12</sup>: Individer som har flera olika kontakter, exempelvis med BUP, skola och socialtjänst, har rätt att få hjälp med samordning av insatserna. Genom att alla träffas tillsammans för att bedöma barnets behov och hur de bäst tillgodoses, förenklas ofta samarbetet och även tillvaron för den aktuella familjen. För att hålla en SIP krävs samtycke från vårdnadshavare, som även medverkar på mötet. Individen behöver inte redan vara aktuellt på exempelvis BUP eller socialtjänst för att de ska bjudas in,

<sup>10</sup> Årsredovisning socialnämnden 2020.

<sup>11</sup> Skola och socialtjänst Handbok för samarbete. *Gnesta kommun*. 2020-09-10.

<sup>12</sup> SIP - samordnad individuell plan. I både socialtjänstlagen och hälso- och sjukvårdslagen finns en bestämmelse om att kommunen och regionen ska upprätta en samordnad individuell plan när de bedömer att insatser behöver samordnas.

det räcker att den som kallar bedömer att det finns ett behov av kontakt. Kallelse och dokumentation sker genom ett gemensamt verksamhetssystem, Prator.

- *Skolspåret* är en arbetsmodell för att tidigt uppmärksamma och agera vid oroande frånvaro, i syfte att öka skolnärvaron och därmed skolresultatet. Som en del av detta finns en professionell arbetsgrupp bestående av kuratorer från barn- och utbildningsförvaltningen och öppenvården från socialtjänsten. Samtliga mentorer i Gnesta kommun ansvarar för att rapportera frånvaro och för att aktivt delta i det arbete som Skolspåret innebär. Insatser ska anpassas efter varje enskild elev och kan ske i form av stöd från båda förvaltningarna. För diskussion i arbetsgruppen krävs samtycke från vårdnadshavare.
- *Resursteam*: I ärenden kring barn och elever som har komplexa och omfattande behov eller behov av akut karaktär kan ett mer intensivt stöd behöva sättas in. Detta sker genom att ett resursteam skapas kring eleven. Vilka som ska ingå i teamet varierar och styrs av behoven, dock utses en teamledare av rektor och verksamhetschef för den övergripande elevhälsan. Teamledaren är en professionell vuxen, ofta skolkuratorn, som har eller kan bygga en god och kontinuerlig kontakt med familjen. Teamledaren startar upp med en kartläggning av behov, i dialog med elev, vårdnadshavare och involverad personal. Kartläggningen ska beröra nuläge, mål, hinder, resurser och handlingsplan. Teamet träffas därefter regelbundet, förslagsvis varje vecka, och följer upp hur utvecklingen ser ut. Viktigt är att även betona det som fungerar och att bygga vidare på det. Rektor ska hållas informerad om arbetet och kan även ingå i teamet. Vid behov kan socialtjänstens öppenvård bli en del av resursteamet, som i övrigt består av exempelvis mentor/klasslärare, fritidspedagog, fritidsledare och EHT. Syftet med detta är att familjen får lättare att navigera i alla myndighetskontakter och att man med en helhetsbild och i samförstånd kan skapa skraddarsydda lösningar som ger ett gott resultat.
- SSPF är en arbetsgrupp bestående av representanter från skola, socialtjänst, polis och fritid, inklusive chefer. Syftet är att genom en kontinuerlig mötesstruktur, var fjärde vecka, skapa ett uthålligt samverkansarbete och en samsyn som genererar att barn och unga som riskerar att fara illa ska få hjälp i ett tidigt skede. Detta kan ske på individ eller gruppnivå. Gruppen har även en viktig funktion i brotts- och drogförebyggande samverkan mellan skola, socialtjänst, polis och fritid. För att lyfta en enskild individ krävs samtycke från vårdnadshavare. Vid två tillfällen per termin förstärks arbetsgruppen av verksamhetschefer och rektorer från båda förvaltningarna. Diskussioner kring individer som har en extern skolgång ska föras med socialtjänst, polis, fritid och aktuell skola.
- *SIG*: I de fall som SSPF, alternativ socialtjänst tillsammans med polis, har identifierat en ungdom som bedöms befinna sig i allvarig risk avseende kriminalitet och missbruk, finns möjlighet att koppla ärendet till SIG, social insatsgrupp. Där sker samverkan mellan socialtjänst, skola, polis och fritid samt den ungdom som berörs och dennes vårdnadshavare. Socialtjänsten ansvarar för att koordinera arbetet och att andra myndigheter och aktörer görs delaktiga utifrån den unges behov. Det arbete och de insatser som görs för den unge ska ske inom ramen för de medverkandes ordinarie verksamhet. Även externa myndigheter såsom sjukvård och Arbetsförmedling kan bli involverade. Den unge och vårdnadshavare behöver samtycka och önska SIG för att det ska bli aktuellt.



- *EST* – Effektiv samordning för trygghet. Här samverkar veckovis representanter från barn- och utbildningsförvaltningen, socialförvaltningen, kommunstyrelseförvaltningen samt polis och Gnesta Fastigheter. Samverkan sker kring trygghetsfrågor, däribland barn och ungas psykiska hälsa. Avstämningar sker kring nuläge samt gemensamma insatser och åtgärder på kort och lång sikt. Fokus ligger på förebyggande och främjande insatser med en aktivitetsplan inför kommande helg där vuxna från olika delar, även politiker medverkar för att skapa trygghet för barn och unga och där vi tidigt kan upptäcka de som behöver stöd.

Samverkan mellan förvaltningarna beskrivs även av trygghetstriangeln.



Styrgruppens ordinarie arbete sker inom det gröna området, området, i form av ett långsiktigt strukturellt förebyggande arbete. I händelse av att oroande tendenser observeras, på grupp- eller individnivå, kan kontakten behöva intensifieras. Det sker då inom det gula området. Det mest akuta är ett rött läge. Här föreligger behov av omedelbara förvaltningsövergripande insatser, där läget annars kan förvärras. Om ett rött möte begärs av båda eller den ena förvaltningen, ska alla parter skapa utrymme för att kunna träffas inom 1–2 arbetsdagar. Beslut att kalla till rött möte ska förankras hos någon i styrgruppen.

Vid intervjuer med representanter från barn- och utbildningsförvaltningen beskrivs samverkan fungera väl. Särskilt väl lyfts arbetet att strukturera samverkan utifrån färgskalan i trygghetstriangeln. Utmaning som framkommer vid intervjuer är samverkan med socialförvaltningen i individärenden, där ibland det upplevs finnas en gråzon mellan förvaltningarnas ansvarsområden, som inte överlappar varandra. Det upplevs saknas en gemensam ansvarsstruktur, och representanter från barn- och utbildningsförvaltningen upplever brister i återkoppling från socialförvaltningen kring individärenden.

Representanter från socialförvaltningen lyfter vid intervjuer att samverkan är tydliggjort i styrning, och framförallt i den nyligen framtagna *Handboken*. De upplever en tydlig mötesstruktur mellan förvaltningarna där enskilda ärenden kan diskuteras, och färgkodningen för möten upplevs fungera väl. Representanter uttrycker vid intervjuer att det ställs höga förväntningar på samverkansparter kring barn och unga, även upplevt från andra samverkansparter gentemot socialförvaltningen, och dessa förväntningar stämmer ibland inte överens med lagstadgade ansvarsområden. Det upplevs grundas i en okunskap kring samverkansparternas resurser, mandat och uppdrag.

## *Bedömning*

Revisionsfrågan bedöms som uppfylld.

Samverkan och samsyn bedöms tydliggjort i överenskommelser och/eller rutiner internt och mellan huvudmän som ansvarar för insatser till barn och unga. Inom ramen för granskningen har dock framkommit att vissa insatser eller strukturer för samverkan som erbjudits eller erbjuds, inte nått samtliga berörda, såsom Regionens utbildningsinsatser kring MHFA och YAM.

Samverkan internt inom kommunens verksamheter bedöms tydliggjort, särskilt med nyligen framtagen Handbok. Socialstyrelsen beskriver i Samverka för barns bästa<sup>13</sup> att för att samverkan ska fungera behövs tre komponenter; styrning, struktur och samsyn. Styrning handlar om organisering om samverkan, vilket bedöms finnas i kommunen. Struktur avser system för samverkan. Även detta bedöms finnas i Gnesta. Samsyn handlar om en gemensam värdegrund samt respekt och tillit för varandras uppdrag och kompetens. Här bedöms inom ramen för granskningen finnas en brist i Gnesta kommun, men att det även finns verktyg för att skapa en tydlig samsyn mellan förvaltningarna, däribland Handboken. Om implementeringsarbetet med Handboken fortlöper bedöms samsyn kunna nås mellan förvaltningarna.

Sammanfattningsvis är vår bedömning att samverkan och samsyn är tydliggjort i överenskommelser och/eller rutiner internt och mellan huvudmän som ansvarar för insatser till barn och unga.

## **2.2 Förebyggande arbete**

Särskilda bestämmelser om socialtjänstens förebyggande arbete finns beträffande missbruk och beroende samt barn och unga. När det gäller barn och unga regleras i 5 kap. 1 § socialtjänstlagen bl.a. att socialnämnden ska verka för att barn och unga växer upp under trygga och goda förhållanden samt bedriva uppsökande verksamhet och annat förebyggande arbete för att förhindra att barn och unga far illa. I Statens offentliga utredning "Ju förr desto bättre - vägar till en förebyggande socialtjänst" beskrivs att ett socialt arbete som syftar till att förebygga sociala problem och social utestängning innebär att analyser och insatser inte enbart kan begränsas till individnivå. Fokus behöver ligga på bakomliggande faktorer och samspelet mellan samhällsliga förhållanden och människors villkor. Insatser kan med andra ord inte enbart ske på individnivå, utan behöver också ske på gruppnivå, riktat mot riskgrupper och individer i riskmiljö, samt på samhällsnivå. För att detta ska ske behöver det förebyggande perspektivet vara förankrat i en politisk strategi och i lokala prioriteringar, med tydliga mål och ska kunna bedrivas uthålligt med ett längre tidsperspektiv.

### *Förebyggande insatser i samverkan*

Familjecentralen i Gnesta är en verksamhet som bedrivs i samverkan mellan regionen och kommunens socialförvaltning. Vid Familjecentralen finns öppen förskola, barnavårdscentral, barnmorskemottagning, ungdomsmottagning och familjebehandlare från socialtjänsten. Här sker ett förebyggande arbete genom att tidigt upptäcka de som är

<sup>13</sup> Samverka för barns bästa. En vägledning om barns behov av insatser från flera aktörer. Socialstyrelsen. ISBN 978-7555-081-7.



i behov av stöd och risker för psykisk ohälsa. Socialtjänsten har en kurator på plats på ungdomsmottagningen en dag per vecka, och erbjuder både drop-in och möjlighet till bokade besök.

### *Barn- och utbildningsnämnden*

Barn- och utbildningsförvaltningen framhåller vid intervju att ett första steg för främjande och förebyggande insatser för barn och ungas psykiska hälsa är att säkerställa behörig personal. Förvaltningen arbetar aktivt för att utveckla personalens kompetenser. För vissa barn räcker det inte, och då lyfts en nära samverkan med elevhälsan fram. Kommunen har en central elevhälsa, ansvarig för elevhälsans medicinska insats. Den omfattar skolsköterskor, skolläkare samt tal- och språkpedagoger. På respektive skola finns en lokal elevhälsa som ingår i skolans arbetslag och de består av kuratorer och specialpedagoger. Elevhälsan har olika arbetsstrukturer på de olika skolorna, utifrån de lokala behoven. En utmaning som lyfts vid intervjuer är bristen av fast anställd psykolog inom elevhälsan.

Elevhälsans medicinska insats innefattar hälsobesök i förskoleklass och årskurs 2, 4, 6, och 7, skolläkarbesök i årskurs 1, vaccinationer, medicinska uppföljningar samt digital hälsoenkät<sup>14</sup> i årskurs 4 och 7.

### *Socialnämnden*

Representanter från socialförvaltningen lyfter vid intervjuer att mycket av deras förebyggande arbete sker i samverkan med andra aktörer, via exempelvis Skolspåret, SSPF och det kommunala aktivitetsansvaret. Representanter uttrycker att det upplever en generell brist kring just förebyggande insatser vid socialförvaltningen.

Inom skolspåret involveras socialtjänsten genom närvaroteamet<sup>15</sup>. Närvaroteamet är ett kommunövergripande team som arbetar med problematisk skolfrånvaro på alla grundskolor i Gnesta kommun. När närvaroteamet samlas möts de pedagoger, skolkuratorer och representanter från socialtjänstens öppenvård som finns runt eleven. Syftet är att utbyta information för att gemensamt kunna ge bästa stöd till eleven. Vid mötet diskuteras elevens problematiska skolfrånvaro och de insatser som tidigare vidtagits. Rektor närvarar alltid på detta möte.

Inom samarbetet SSPF (skola, socialtjänst, polis och fritid) träffas personal från berörda yrkesgrupper för att tala om det sociala läget kring kommunens ungdomar. Samverkansformen har möjlighet att upprätta sociala insatsgrupper kring de elever som är i behov av stöd från alla dessa instanser.

### *Bedömning*

Revisionsfrågan bedöms som uppfylld.

Det bedöms ske ett förebyggande arbete inom skolan genom elevhälsan, med fastställd struktur genom hälsobesök och hälsoenkät.

Det bedöms även ske ett förebyggande arbete inom skolan och socialtjänsten på både individ- och gruppnivå genom samverkan inom Skolspåret och SSPF. Kommunen kan

<sup>14</sup> Är vid tillfället för granskningen under uppstart.

<sup>15</sup> Skolspåret. *Gnesta kommun*. 20201027

genom dessa forum identifiera riskindivider och riskgrupper och rikta insatser gentemot dem.

## 2.3 Säkerställs tillräcklig kompetens hos personal som möter barn och unga för att upptäcka psykisk ohälsa?

### *Barn- och utbildningsnämnden*

Barn- och utbildningsförvaltningen erbjuder kompetensutveckling till sin personal löpande, inom flertalet områden. Under 2020 erbjöds föreläsning till all personal inom *Våga Fråga*<sup>16</sup>, en utbildning om hur man som medmänniska kan rädda liv, och upptäcka tecken på psykisk ohälsa. Vidare har digitala utbildningar erbjudits inom flertalet ämnen.

Vidare erbjuds kuratorer och skolsköterskor kompetensutveckling inom elevhälsan.

Gnesta kommun har även deltagit i *Liv och Hälsa Ung* - en enkätundersökning genom region Sörmland som erbjudits till elever i årskurs 7, 9 och årskurs två på gymnasiet. Kommunen mottar en återkoppling, utifrån regionens resultat, och återkoppling används inom elevhälsans personal enligt uppgift för att få en större inblick i ungas mående.

### *Socialnämnden*

Socialförvaltningen har satsat på interna utbildningar, bland annat genom Folkhälsosamordningen i kommunen. Interna utbildningsinsatser har även genomförts genom arbete inom arbetsgrupperna, där personalen kunnat utbyta erfarenhet och kunskap. Vidare har utbildning skett, och sker inom barnkonventionen och hur det faktum att den nu ingår i svensk lagstiftning påverkar socialförvaltningens verksamhet.

Socialförvaltningen är även årligen ute på skolor, och informerar kring dels socialtjänstens arbete dels andra frågor. Socialförvaltningen upplever att intresset från skolornas sida har varit lågt.

### *Bedömning*

Revisionsfrågan bedöms som delvis uppfylld.

Kompetens säkerställs delvis hos personal som möter barn och unga för att upptäcka psykisk ohälsa.

Granskningen påvisar att utbildning har givits till berörda parter för att ge förutsättningar att uppmärksamma barn och unga som lider av psykisk ohälsa. Vi kan dock konstatera att det saknas en enhetlig styrning och samverkan kring kompetensutveckling, och att kompetensutveckling inte sker på ett systematiskt sätt.

<sup>16</sup> Våga fråga - en utbildning om hur du som medmänniska kan rädda liv. *Suicide Zero*. Hämtat från <https://www.suicidezero.se/utbildningar/vaga-fraga>



## 2.4 Görs en uppföljning av att samverkan fungerar, för att säkerställa att och unga får tillgång till stöd och insatser för att motverka/behandla psykisk ohälsa?

### *lakttagelser*

Utifrån överenskommelse om samverkan mellan barn- och utbildningsförvaltningen och socialförvaltningen<sup>17</sup> fastslås att samarbetet kontinuerligt ska följas upp, utvärderas, analyseras och vid behov revideras. Avrapportering ska ske i styrgruppen och till nämnd minst en gång per kvartal. Överenskommelsen fastställer också att förvaltningarna ska genomföra så kallade gemensamma "ledningslag-möten" två gånger per år. Inom ramen för granskningen har vi inte tagit del av uppföljning, utvärdering och analys av samverkan utifrån överenskommelsen.

Implementeringen av "*Handboken för samarbete mellan skola och socialtjänst*" påbörjades under 2020 och arbetet har vid tillfället för granskningen inte följts upp.

Vardera förvaltningen och verksamhet skriver i slutet av varje verksamhetsår en verksamhetsberättelse som avser uppföljning av verksamheten. Den omfattar inte någon uppföljning av hur samverkan mellan förvaltningarna fungerat.

Vid intervjuer med representanter från båda förvaltningarna framkommer att det upplevs vara brister avseende uppföljning av samverkan. Det framkommer dock från intervjuer att representanter för båda förvaltningarna upplever att de kan öppet föra en dialog med chefer och ledningspersonal kring samverkansarbetet, och att frågor förs mellan olika dialogforum.

### *Bedömning*

Revisionsfrågan bedöms som inte uppfylld.

Inom ramen för granskningen har det inte framkommit att uppföljning sker av samverkansarbetet i enlighet med samverkansavtal.

Det konstateras även att *Handboken* för samarbete mellan förvaltningen är nyligen implementerad och därmed inte har kunnat följas upp än. Detta ska dock inte ses som en brist i och med tillfället för granskningen.

---

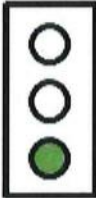

<sup>17</sup> Hänvisning till fotnot 7, sidan 7.

# 3. Revisionell bedömning

Vår bedömning är att barn- och utbildningsnämnden och socialnämnden **till viss del** säkerställer att ett förebyggande arbete och samverkan sker för att motverka psykisk ohälsa hos barn och unga.

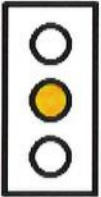
Vår bedömning baseras på bedömningen av de fem revisionsfrågorna i granskningen, vilka framgår nedan. Bedömningen görs på en tregradig skala (uppfyllt, delvis uppfyllt, eller ej uppfyllt).

## Bedömningar mot revisionsfrågor

Revisionsfråga	Kommentar	
Är samverkan och samsyn tydliggjort i överenskommelser och/eller rutiner internt och mellan huvudmän som ansvarar för insatser till barn och unga?	<p><b>Uppfyllt</b></p> <p>Samverkan och samsyn bedöms tydliggjort i överenskommelser och/eller rutiner internt och mellan huvudmän som ansvarar för insatser till barn och unga.</p> <p>Samverkan med externa parter bedöms tydliggjort, även om vissa insatser eller strukturer för samverkan som erbjudits eller erbjuds, inte nått samtliga berörda.</p> <p>Samverkan internt inom kommunens verksamheter bedöms tydliggjort, särskilt med nyligen framtagna Handbok.</p>	
Skjer ett förebyggande och arbete inom elevhälsan?	<p><b>Uppfyllt</b></p> <p>Det bedöms ske ett förebyggande arbete inom elevhälsan, med fastställd struktur genom hälsobesök och hälsoenkät.</p>	
Skjer ett förebyggande arbete inom socialtjänsten?	<p>Det bedöms även ske ett förebyggande arbete inom skolan och socialtjänsten på både individ- och gruppnivå genom samverkan inom Skolspåret och SSPF<sup>18</sup>. Kommunen kan genom dessa forum identifiera riskindivider och riskgrupper och rikta insatser gentemot dem.</p>	

<sup>18</sup> Skola, socialtjänst, polis och fritid.



<p>Säkerställs tillräcklig kompetens hos personal som möter barn och unga för att upptäcka psykisk ohälsa?</p>	<p><b>Delvis uppfyllt</b></p> <p>Kompetens säkerställs delvis hos personal som möter barn och unga för att upptäcka psykisk ohälsa.</p> <p>Granskningen påvisar att utbildning har givits till berörda parter för att ge förutsättningar att uppmärksamma barn och unga som lider av psykisk ohälsa. Vi kan dock konstatera att det saknas en enhetlig styrning kring kompetensutveckling avseende psykisk ohälsa bland barn och unga. Det bedöms <u>även</u> saknas samverkan kring kompetensutveckling vilket kan leda till att kunskap inte delas mellan verksamheter, och att verksamheter även faller utanför utvecklingen, om de inte aktivt väljer att ordna aktiviteter internt.</p> <p>För att säkerställa kompetensen hos berörd personal bör åtgärder vidtas som medför strukturerade och systematiska utbildningsinsatser vilka är samordnade mellan berörda parter.</p>	
--	--	---

<p>Görs en uppföljning av att samverkan fungerar, för att säkerställa att och unga får tillgång till stöd och insatser för att motverka/behandla psykisk ohälsa?</p>	<p><b>Ej uppfyllt</b></p> <p>Inom ramen för granskningen har det inte framkommit att uppföljning sker av samverkansarbetet i enlighet med samverkansavtal.</p> <p>Det konstateras även att <i>Handboken för samarbete mellan förvaltningen</i> är nyligen implementerad och därmed inte har kunnat följas upp än. Detta ska dock inte ses som en brist i och med tillfället för granskningen.</p>	
--	---	---

### 3.1 Rekommendationer

- Fortsatt implementering av Handbok
- Säkerställ att socialförvaltningen arbetar förebyggande på samhälls-, grupp- och individnivå.
- Säkerställ att det finns en samverkan kring kompetensutveckling för att minska risken för att kompetens inte delas mellan verksamheter och att en verksamhet inte faller mellan stolarna avseende kompetensutveckling. För att säkerställa kompetensen hos berörd personal bör åtgärder vidtas som medför strukturerade och systematiska utbildningsinsatser vilka är samordnade mellan berörda parter.
- Säkerställ att uppföljning av samverkan sker strukturerat.

2021-06-09

Tobias Bjöörn

Karin Magnusson

---

Uppdragsledare

---

Projektledare

---

Denna rapport har upprättats av Öhrlings PricewaterhouseCoopers AB (org nr 556029-6740) (PwC) på uppdrag av Gnesta kommun enligt de villkor och under de förutsättningar som framgår av projektplan. PwC ansvarar inte utan särskilt åtagande, gentemot annan som tar del av och förlitar sig på hela eller delar av denna rapport.

Upprättad: 2021-09-28  
Diarienummer: BOUN.2021.4

Barn- och utbildningsnämnden

## Redovisning av delegationsbeslut

### Sammanfattning

Barn- och utbildningsnämnden har överlåtit sin beslutanderätt till tjänsteman enligt av barn- och utbildningsnämndens antagen delegationsordning. Dessa beslut skall redovisas till barn- och utbildningsnämnden. Redovisningen innebär inte att barn- och utbildningsnämnden får ompröva eller fastställa delegeringsbesluten. Däremot står det barn- och utbildningsnämnden fritt att återkalla lämnad delegering.

Delegationsbesluten i sin helhet finns tillgängliga hos barn- och utbildningsförvaltningen. Tiden för överklagande av beslut som fattats med stöd av delegationen börjar löpa fr.o.m att barn- och utbildningsnämndens protokoll justerats och anslagsbevis är uppsatt på kommunens digitala anslagstavla. Detta gäller dock inte myndighetsärenden där tiden börjar löpa från det datum då sökanden fått del av besluten.

Från och med maj 2013 innehåller inte redovisningen av delegationsbeslut uppgifter om vem som initierat respektive delegationsbeslut. Eftersom uppgift om initierare (namn och adress) kan omfattas av sekretess i vissa ärenden och då personer med skyddad identitet inte ska röjas, har dessa uppgifter tagits bort.

~ Förteckning över delegationsbeslut 2021-09-04 – 2021-09-26

**Beslutsperiod:**

---

**Ärende:** BOUN.2021.86  
Grundskola  
Beslut om skolskjuts läsåret 2021/2022

**Beslutsdatum:** 2021-09-07

**Beslut:** Beslut skolskjuts Skolskjutsadminstratör: Beviljad

---

**Ärende:** BOUN.2021.86  
Grundskola  
Beslut om skolskjuts läsåret 2021/2022

**Beslutsdatum:** 2021-09-07

**Beslut:** Beslut skolskjuts Skolskjutsadminstratör: Beviljad

---

**Ärende:** BOUN.2021.86  
Grundskola  
Beslut om skolskjuts läsåret 2021/2022

**Beslutsdatum:** 2021-09-07

**Beslut:** Beslut skolskjuts Skolskjutsadminstratör: Beviljad

---

**Ärende:** BOUN.2021.62  
Grundskola  
Beslut om skolplacering läsåret 2021/2022

**Beslutsdatum:** 2021-09-14

**Beslut:** Beslut om skolplacering Förvaltningschef: Avslag

---

**Ärende:** BOUN.2021.62  
Grundskola  
Beslut om skolplacering läsåret 2021/2022

**Beslutsdatum:** 2021-09-13

**Beslut:** Beslut om skolplacering Förvaltningschef: Avslag

---

**Beslutsperiod:**

---

**Ärende:** BOUN.2021.100  
Gymnasieskola  
Inackorderingsbidrag för gymnasieelever 2021-2022

**Beslutsdatum:** 2021-09-20

**Beslut:** Beslut inackorderingsbidrag H.D Förvaltningschef : Beviljad

---