

Sammanträde i socialnämnden

Tid och plats för sammanträde

Tisdagen den 3 oktober 2023, kl. 14.00. Frösjön/Lockvattnet, Västra Storgatan 15, Gnesta

Gruppmöten

Respektive partigrupp anordnar själva sina gruppmöten.

Förslag till justerare

Ordinarie: Lena Staaf (V) Ersättare: Anne-Lise Ljung (SD)

Tid och plats för justering

Torsdagen den 5 oktober 2023, kl. 16.00. Kommunledningskontoret Västra Storgatan 15, Gnesta

Handlingarnas tillgänglighet

Beslutsunderlag till ärendena i kallelsen finns på www.gnesta.se samt för läsning digitalt på servicecenter.

Frågor om kallelsen och ärendena besvaras av sekreteraren, tel: 0158-275 000.

Dagordning

Sammanträdet öppnande samt upprop

Val av justerare och tid för justering

Godkännande av dagordningen

Nr	Diarienummer	Ärende
----	--------------	--------

Information från föredragande

1	SN.2023.2	• Samordnare hemtjänsten
---	-----------	--------------------------

Beslutsärenden kommunfullmäktige

2	SN.2023.38	Rapportering av ej verkställa gynnande biståndsbeslut enligt SoL och LSS
---	------------	--

Beslutsärenden socialnämnden

3	SN.2023.62	Delårsrapport 2023
---	------------	--------------------

- | | | |
|----|------------|---|
| 4 | SN.2023.69 | Uppföljning av internkontrollplan |
| 5 | SN.2023.68 | Uppföljning av strategi för fördjupad samverkan mellan barn- och utbildningsförvaltningen och socialförvaltningen |
| 6 | SN.2023.65 | Handlingsplan patientsäkerhet |
| 7 | SN.2023.75 | Ianspråktagande av investeringsmedel - digital utrustning |
| 8 | SN.2023.76 | Ianspråktagande av investeringsmedel - skrivare |
| 9 | SN.2023.3 | Redovisning av delegationsbeslut |
| 10 | SN.2023.4 | Anmälningsärenden |

Förvaltningschefen informerar

- | | | |
|----|-----------|-------------------------------|
| 11 | SN.2023.5 | Förvaltningschefen informerar |
|----|-----------|-------------------------------|

Sekretessärenden

- | | | |
|----|------------|--|
| 12 | SN.2023.73 | Väcka talan i tingsrätten avseende minderårig persons behov av särskild förordnad vårdnadshavare |
|----|------------|--|

Ingrid Jerneborg Glimne

Jenny Johansson

Ordförande

Sekreterare

Upprättad: 2023-09-26
Diarienummer: SN.2023.38

Socialnämnden

Rapportering av ej verkställa gynnande biståndsbeslut, kvartal 2, 2023

Förslag till beslut i kommunfullmäktige

1. Rapporten godkänns.

Sammanfattning

För det andra kvartalet 2023 finns fem ej verkställda gynnande biståndsbeslut, varav två stycken inom SoL och tre ärenden inom LSS. Övriga områden hade inga ärenden att rapportera. Alla beslut är rapporterade och återrapporterade till IVO, Inspektionen för vård och omsorg. Rapporten omfattar ej verkställda beslut inom tre månader från det att beslut togs eller avbröts.

Ärendebeskrivning

I lag och förarbeten till lag framgår att nämnden ska lämna en statistikrapport till kommunfullmäktige över hur många av nämndens beslut som inte har verkställts inom tre månader från dagen för respektive beslut. I statistikrapporten ska anges vilka typer av insatser dessa beslut gäller samt hur lång tid som har förflutit från dagen för respektive beslut. I förarbetena framgår vidare att statistikrapporten som lämnas till fullmäktige ska ut formas på ett sådant sätt att sekretessbelagda uppgifter om enskilda inte lämnas ut. Rapporten kan efter begäran lämnas ut till allmänhet och media. Enligt förarbetena ska det därför inte gå att härleda vilka personer besluten gäller och nämnden ska inte ange skäl till varför de rapporterade besluten inte är verkställda, eftersom det inte är tänkt att skapa en diskussion kring enskilda ärenden.

Socialnämnden ska rapportera till Inspektionen för vård och omsorg (IVO), revisorer och kommunfullmäktige beslut som inte verkställts inom tre månader från beslutsdagen. Kommunen kan åläggas en särskild avgift (sanktionsavgift) om beslut inte verkställs inom skälig tid. Vad som är skälig tid avgörs från fall till fall och beroende på omständigheterna.

Ej verkställda beslut inom tre månader

Insats enligt Socialtjänsten

Enhet	Månad för beslut	Typ av insats
1. Vuxen- och biståndsenheten	2022-12	Särskilt boende enligt 4 kap. 1§ SoL
2. Vuxen- och biståndsenheten	2023-02	Särskilt boende enligt 4 kap. 1§ SoL

Insats enligt LSS

Enhet	Månad för beslut	Typ av insats
1. Vuxen- och biståndsenheten	2021-11	LSS 9§9 - bostad med särskild service för vuxna
2. Vuxen- och biståndsenheten	2022-11	LSS 9§4 - kontaktperson
3. Vuxen- och biståndsenheten	2022-04	Lss 9§4 - kontaktperson

Bedömning

- Antalet ej verkställda beslut har minskat sedan förra gången. Antal rapporterade beslut är fem totalt under kvartal 2, 2023. Under kvartal 1 2023 var det sju stycken ärenden som rapporterades.
- I tre av de ej verkställda besluten har den enskilde tackat nej till erbjuden insats.
- I ett ej verkställt beslut väntar kommunen på att den enskilde ska tacka ja eller nej till insatsen.
- I ett ej verkställt beslut vill den enskilde vänta med att verkställa insatsen.

Ekonomiska konsekvenser

Beslutet kan medföra konsekvenser för ekonomin om Inspektionen för vård och omsorg (IVO) ansöker om att Socialnämnden ska åläggas betala en särskild avgift enligt 28 a § lagen om stöd och service till vissa funktionshindrade (LSS) eller enligt 16 kap 6 a § Socialtjänstlagen och om Förvaltningsrätten beslutar att bifalla denna ansökan. Avgiften varierar i varje enskilt ärende.

Jämställdhetsanalys utifrån checklista

Förslaget till beslut i ärendet bedöms inte få konsekvenser som leder till fördelar eller nackdelar för kvinnor/män och flickor/pojkar.

Beslutsunderlag

1. Tjänsteskrivelse 2023-09-26

Lena Karlsson Leksell
Förvaltningschef

Lindha Stenlund
Avgiftshandläggare

Julia Sundberg
Utredare

Sändlista

- ~ Kommunstyrelsen
- ~ Kommunfullmäktige

Upprättad: 2023-09-26
Diarienummer: SN.2023.62

Socialnämnden

Delårsrapport 2023

Förslag till beslut i socialnämnden

1. Socialnämnden godkänner delårsrapporten för 2023.

Ärendebeskrivning

Delårsrapport 2023 följer upp Socialnämndens verksamhetsplan 2023-2025 och redovisar prognostiserad måluppfyllelse för de uppdrag som tilldelats förvaltningen. Delårsrapporten innehåller även ekonomisk uppföljning och analys, uppföljning av indikatorer, redovisning av sökta statsbidrag, väsentliga personalförhållanden, nyckeltal för myndighet samt redovisning av volymbaserad budget.

Förvaltningens synpunkter

Ekonomiska konsekvenser

Utfallet efter augusti är -192 756tkr. Socialnämndens avvikelse mot budget t.o.m. augusti uppgår till -5 819,1 tkr. Prognosen för socialnämnden uppgår till - 8 225 tkr.

Juridiska konsekvenser

Delårsrapport 2022 är förenligt med Lag (2018:597) om kommunal bokföring och redovisning.

Jämställdhetsanalys utifrån checklista

Delårsrapporten i sig medför inga fördelar eller nackdelar för varken kvinnor, män, pojkar eller flickor.

Beslutsunderlag

1. Tjänsteskrivelse 2023-09-26
2. Delårsrapport 2023, Socialnämnden

Lena Karlsson Leksell
Förvaltningschef

Karin Pramlid
Utredare

Sändlista

- ~ Kvalitetschef
- ~ Utredare
- ~ Förvaltningsekonom



Delårsrapport 2023

Socialnämnden

Beslutsinstans	Socialnämnden
Beslutad	Välj datum
Senast reviderad	-
Giltig till	Tills vidare
Dokumentansvarig	Förvaltningschef
Diarienummer	SN.2023.62

Innehållsförteckning

Förkortningar	3
Inledning	3
Styrning och uppföljning av den kommunala verksamheten	4
Bedömning av måluppfyllelse	5
Inriktningsmål: En attraktiv kommun	5
Uppföljning av nämndens uppdrag till förvaltningen	6
En utbildning med hög måluppfyllelse och starka kunskapsresultat.....	11
Uppföljning av nämndens uppdrag till förvaltningen	12
En trygg vård och omsorg av hög kvalitet	13
Uppföljning av nämndens uppdrag till förvaltningen	14
En effektiv och proaktiv organisation.....	17
Uppföljning av nämndens uppdrag till förvaltningen	18
Sammanfattning prognosticerad måluppfyllelse.....	21
God ekonomisk hushållning och ekonomisk ställning.....	22
Analys bokslut	22
Investeringsuppföljning	25
Bilaga 1 – Uppföljning av indikatorer och målvärden	27
Bilaga 2 – Väsentliga personalförhållanden.....	30
Bilaga 4 – Redovisning av nyckeltal för vuxen- och biståndsenheten samt barn- och familjeenheten	34
Nyckeltal för enheten vuxen- och biståndsenheten.....	34
Nyckeltal för enheten barn- och familjeenheten.....	36
Bilaga 5 – Redovisning av volymbaserad budget (VBB) samt externa placeringar enligt LSS 9 § 9	40
LSS 9 § 9 Bostad med särskild service vuxna	40
SoL Äldreomsorg	41

Förkortningar

SN	Socialnämnden
BOUN	Barn- och utbildningsnämnden
KS	Kommunstyrelsen
SBN	Samhällsbyggnadsnämnden
EC	Enhetschef
FUB	Föreningen för utvecklingsstörda barn
NPF	Neuropsykiatriska funktionsnedsättningar. Ett samlingsnamn för många olika tillstånd och diagnoser, exempelvis adhd, autism och Tourettes syndrom.
FC	Förvaltningschef
ANDTS	Alkohol, narkotika, dopning och spel
KAA	Kommunalt aktivitetsansvar
SFI	Svenska för invandrare
MAS	Medicinskt ansvarig sjuksköterska
IBIC	Individens behov i centrum
LSS	Lag om stöd och service till vissa funktionshindrade
GDPR	General Data Protection Regulation/ Den allmänna dataskyddsförordningen
SKR	Sveriges kommuner och regioner
HR	Personalavdelningen
SoL	Socialtjänstlagen
SÄBO	Särskilt boende för äldre
UPH	Uppdrag psykisk hälsa

Inledning

I socialnämndens verksamhetsplan redovisas mål och uppdrag samt budget för de olika verksamheterna inom socialnämndens ansvarsområde. Uppföljning av dessa sker i delårsrapport och årsredovisning. Även relevanta nyckeltal och volymbeskrivningar, uppföljning av internkontrollplan samt strategiplan för fördjupad samverkan samt sökta statsbidrag redovisas som bilagor till rapporten. Delårsrapport och årsredovisning bildar tillsammans med statistik och jämförelser ett viktigt underlag som socialnämnden kan använda inför nästa planeringsperiod.

Styrning och uppföljning av den kommunala verksamheten

De fem inriktningsmålen utgör grundfundamenten i nämndernas arbete. Mål om en effektiv och proaktiv organisation är ett gemensamt mål för den interna organisationen, som syftar till att vara en grundplatta för arbetet med att uppnå de övriga målen.

En attraktiv kommun	Fler välmående och växande företag	En utbildning med hög måluppfyllelse och starka kunskapsresultat	En trygg vård och omsorg med hög kvalitet
Som erbjuder attraktiva boendemiljöer i ett hållbart samhälle, bra kommunikationer och infrastruktur samt ett brett utbud av fritidsaktiviteter.	Som bidrar till tillväxt, service och arbetstillfällen, där kommunens myndighetsutövning ska präglas av effektiv service, tydlig information och bra dialog.	Som ger varje barn och ungdom lust att lära, samt förutsättningar att lyckas, utvecklas och rustas för vuxenlivet.	Som utformas i nära samverkan med brukare och personal.
En effektiv och proaktiv organisation			
Som ger kommuninvånarna, näringslivet och föreningslivet en god service med ett bra bemötande, tar till sig nya arbetssätt, handskas varsamt med kommunens ekonomi och utvecklar sin kompetens över tid.			

Vissa av inriktningsmålen är gemensamma för samtliga nämnder, medan andra är specifika för vissa av nämnderna. Vilka nämnder som ansvarar för att arbeta med vilka inriktningsmål framgår av nedanstående tabell.

Fullmäktiges inriktningsmål	Ansvarig nämnd
En attraktiv kommun	BOUN, KS, SBN, SN
Fler välmående och växande företag	KS, SBN
En utbildning med hög måluppfyllelse och starka kunskapsresultat	BOUN, SN
En trygg vård och omsorg av hög kvalitet	SN
En effektiv och proaktiv organisation	BOUN, KS, SBN, SN

Socialnämndens arbete syftar till att bidra till att följande fyra inriktningsmål uppfylls:

- En attraktiv kommun
- En utbildning med hög måluppfyllelse och starka kunskapsresultat
- En trygg vård och omsorg av hög kvalitet
- En effektiv och proaktiv organisation

Bedömning av måluppfyllelse

Måluppfyllelsen för verksamhetsfokus samt uppdrag beskrivs i delåret som rött (mål ej uppnått), gult (mål delvis uppnått) eller grönt (mål uppnått). Bedömningen avser prognosticerad måluppfyllelse vid tidpunkt för årsredovisningen, och innefattar såväl indikatorer som övrigt underlag. Om inriktningsmålet har ytterligare indikatorer som redovisas först till årsredovisning kan verksamhetsfokus vid delårsrapport som mest uppnå gult.

Inriktningsmål: En attraktiv kommun

Som erbjuder goda boendemöjligheter i ett hållbart samhälle, bra kommunikationer och infrastruktur samt ett brett utbud av fritidsaktiviteter.

Socialnämndens verksamhetsfokus prognosticeras delvis uppnått till årsredovisningen.	
--	--

Prognosticerad måluppfyllelse

Förvaltningens arbete med uppdragen inom verksamhetsfokus för attraktiv kommun fortskrider enligt plan, och några är färdigställda. Ytterligare åtgärder krävs för att säkerställa uppdragen med att utveckla familjecentralens roll avseende tidiga insatser mellan förvaltningar och regionen, samt ett utökat stöd till föräldrar till äldre barn och unga. Fortsatt arbete för att sänka väntetid till särskilt boende behövs för att nå uppsatt målvärde för året.

Socialnämndens verksamhetsfokus prognosticeras delvis uppnått till årsredovisningen. Uppfyllelsen är dock svårbedömd då flertalet av indikatorerna mäts först till årsredovisningen.

Uppföljning av nämndens uppdrag till förvaltningen

Uppdrag	Status för uppdraget	Ansvarig	Startdatum/Slutdatum för planerade aktiviteter	Prognos till årsredovisning
Säkerställa organisation och samordning för förvaltningens arbete mot våld i nära relation	Berörda enheter har under våren gemensamt identifierat utvecklingsbehov samt tagit fram en plan för fortsatt arbete i syfte att stärka organisationen kring våld i nära relation. Arbetet är långsiktigt och planeras fortsätta under hösten med bland annat framtagande av riktlinje och utbildningsplan.	EC	2023-03-30- 2025-12-31	
Öka andelen som kommer ut på arbetsmarknaden och klarar egen försörjning.	Våren 2023 beslutade socialnämnden om reviderad riktlinje för ekonomiskt bistånd, vilken innebär ett ökat aktivitetskrav på personer som uppbär ekonomiskt bistånd genom exempelvis praktik eller kompetenshöjande verksamhet. En processledare för implementeringen av aktivitetskravet är tillsatt och planering tillsammans med berörda enheter är påbörjad.	EC	2023-03-30 – 2024-12-31	
Utveckla ett brett utbud av stöd till anhöriga som möjliggör god hälsa hos både den anhöriga och den enskilde.	Förvaltningen har under en tid haft begränsat med resurser avsatta till anhörigstöd, vilket förändrades under 2022 då en anhörigsamordnare tillsattes på heltid. Organisation och samordning i frågorna planeras återigen byggas upp för att säkerställa ett gott stöd till anhöriga. Framskrivning av en riktlinje för anhörigstöd planeras att påbörjas till hösten 2023, med utgångspunkt i den nationella anhörigstrategin. Uppdraget har en nära koppling till uppdraget "öka andel kvarboende i ordinärt boende".	EC	2023-08-30 – 2024-12-31	

Uppdrag	Status för uppdraget	Ansvarig	Startdatum/Slutdatum för planerade aktiviteter	Prognos till årsredovisning
Säkerställa kompetens i samtliga verksamheter för att minska förvaltningens klimatpåverkan.	Förvaltningen har påbörjat samtal med fastighetsägaren för att säkerställa snabbbladdare för förvaltningens elbilar, planering kommer att fortsätta under hösten. Planering för minskad miljöpåverkan vid service av förvaltningens bilar pågår.	FC, EC	2023-05-31 – 2025-12-31	
Inventera behov hos såväl vård- och omsorgstagare som medborgare för att möjliggöra ökad andel kvarboende i ordinärt boende. Utveckla organisationen för att tillgodose behoven.	<p>En gemensam workshop för berörda enheter (äldreomsorg, bistånd, hälso- och sjukvårdsenheten) anordnades i maj i syfte att skapa en gemensam nulägesbild av hinder och möjligheter för att öka andelen kvarboende i ordinärt boende. Enheterna enades om prioriterade områden för vidare arbete med uppdraget.</p> <p>Ett fördjupat samarbete mellan enheterna har startats upp i syfte att öka samsyn och dialog, då uppdraget berör flera enheter och lagrum.</p> <p>Planering av arbetet inom ramen för statsbidraget avseende minskad ofrivillig ensamhet hos äldre har påbörjats.</p> <p>Uppdraget har en nära koppling till uppdraget "Fortsatt implementering av Nära vård".</p>	EC	2023-03-01 – 2025-12-31	

Uppdrag	Status för uppdraget	Ansvarig	Startdatum/Slutdatum för planerade aktiviteter	Prognos till årsredovisning
<p>Utveckla samverkan med övriga förvaltningar samt externa aktörer för att skapa förutsättningar till samt ett brett utbud av fritidsaktiviteter i hela kommunen för målgruppen med funktionsnedsättning.</p>	<p>En kartläggning av aktivitetsutbudet för målgruppen i kommunen har genomförts, vilket är relativt begränsat. Planering pågår för att till hösten 2023 inhämta omsorgstagarnas önskemål om aktiviteter genom Delaktighetsmodellen, läs mer under uppdraget " Utveckla brukardialog".</p> <p>Då det inte finns några aktiva brukarföreningar för målgruppen i Gnesta har samverkan startats upp med Föreningen för utvecklingsstörda barn (FUB) i Nyköping. Planering pågår för att gemensamt anordna fritidsaktiviteter i Gnesta för målgruppen och dess anhöriga.</p> <p>Kontakt med kommunstyrelseförvaltningens kultur- och fritidsavdelning för dialog och eventuell samverkan kring målgruppen är planerad men ej påbörjad.</p>	<p>EC</p>	<p>2023-03-10 – 2024-12-31</p>	
<p>Utveckla Träffpunkten, Powerhuset och övriga mötesplatser tillsammans med pensionärsorganisationerna för att nå fler äldre i hela kommunen.</p>	<p>En gemensam workshop för berörda enheter (äldreomsorg, bistånd, hälso- och sjukvårdsenheten) genomfördes i maj för att kartlägga befintligt utbud av mötesplatser i kommunen samt att identifiera utvecklingsbehov. Samtal har påbörjats med pensionärsorganisationerna avseende behov av mötesplatser.</p>	<p>EC</p>	<p>2023-03-30 – 2023-12-30</p>	
<p>Vara en aktiv part i det regionsgemensamma utvecklingsarbete som sker inom ramen för Tillsammans för barnens bästa.</p>	<p>Under våren har samarbetet mellan socialförvaltningen, barn- och utbildningsförvaltningen samt barn- och ungdomspsykiatrien fortsatt inom ramen för det delprojekt som startades under hösten 2022 och som syftar till att ge barn och unga med NPF-liknande symtom ett samordnat stöd tidigt i skolan och i hemmet. Projektet samordnas av Forskning och utveckling i Sörmland och har förlängts till slutet av 2024.</p> <p>Förvaltningen har aktivt deltagit på de sammankomster som erbjudits inom ramen för Tillsammans för barnens bästa.</p>	<p>EC</p>	<p>2023-01-01 – 2024-12-31</p>	

Uppdrag	Status för uppdraget	Ansvarig	Startdatum/Slutdatum för planerade aktiviteter	Prognos till årsredovisning
<i>Fortsatt arbete med socialnämndens och barn- och utbildningsnämndens gemensamma uppdrag till förvaltningarna: Säkerställa en långsiktig strategi för fördjupad samverkan och tidiga förebyggande insatser.</i>	Strategiplan för fördjupad samverkan kring tidiga insatser beslutades i såväl socialnämnden som barn- och utbildningsnämnden i början av 2023. En gemensam styrgrupp samt arbetsgrupper är tillsatta för att implementera strategin i förvaltningarna.	FC	2022-03-31 – 23-01-30	
<i>Fortsatt arbete med socialnämndens och barn- och utbildningsnämndens gemensamma uppdrag till förvaltningarna: Anordna gemensam kompetensutveckling för berörda medarbetare.</i>	En kompetensutvecklingsplan, gemensam för socialförvaltningen och barn- och utbildningsförvaltningen, med fokus på tidiga insatser för barn och unga har skrivits fram och antagits. Uppföljning kommer fortsättningsvis att ske inom ramen för den gemensamma strategin.	EC	2023-01-30 – 2023-05-01	

Uppdrag	Status för uppdraget	Ansvarig	Startdatum/Slutdatum för planerade aktiviteter	Prognos till årsredovisning
<p><i>Fortsatt arbete med socialnämndens och barn- och utbildningsnämndens gemensamma uppdrag till förvaltningarna:</i> Utveckla familjecentralens roll avseende tidiga insatser mellan förvaltningar och regionen. Arbetet ska utökas för att också stötta föräldrar till äldre barn och unga.</p>	<p>Två utbildningskvällar för föräldrar med äldre barn anordnades under våren i samarbete mellan förvaltningarna, regionen och polisen. Utbildningarna berörde ANDTS (alkohol, narkotika, dopning och spel) samt hur föräldrar kan prata med sina barn om svåra ämnen.</p> <p>En planeringsdag för samtliga chefer och medarbetare på familjecentralen genomfördes i april i syfte att diskutera gemensamt arbete framåt. En försvårande omständighet är att Regionen inte har samma grunduppdrag och inte alltid arbetar för samma målgrupper. Ännu finns ingen samordnad plan för utveckling av familjecentralens roll avseende tidiga insatser för barn och unga samt ett utökat stöd för föräldrar till äldre barn och unga. Åtgärder krävs för att uppnå målet.</p>	<p>EC</p>	<p>2023-03-30 – 2025-12-31</p>	<p style="background-color: yellow;"></p>

En utbildning med hög måluppfyllelse och starka kunskapsresultat

Som ger varje barn och ungdom lust att lära, samt förutsättningar att lyckas, utvecklas och rustas för vuxenlivet.

Socialnämndens verksamhetsfokus prognosticeras uppnått till årsredovisningen.	
---	--

Prognosticerad måluppfyllelse

Förvaltningens arbete med uppdragen inom verksamhetsfokus för en utbildning med hög måluppfyllelse och starka kunskapsresultat fortskrider enligt plan.

Socialnämndens verksamhetsfokus prognosticeras uppnått till årsredovisningen. Uppfyllelsen är dock svårbedömd då flertalet av indikatorerna mäts först till årsredovisningen.

Uppföljning av nämndens uppdrag till förvaltningen

Uppdrag	Status för uppdraget	Ansvarig	Startdatum/Slutdatum för planerade aktiviteter	Prognos till årsredovisning
Utreda hur vuxenutbildningen ska organiseras samt erbjudas på ett effektivt sätt med god kvalitet.	En utredning av Komvux samt Kommunalt aktivitetsansvar (KAA) i Gnesta har påbörjats under våren för att se om ett redan pågående samarbete kan utökas, i linje med statliga rekommendationer. Utredningen planeras fortgå under 2023.	Rektor	2023-03-31 – 2023-12-31	
Säkerställ ökad närvaro i undervisningen för SFI.	Nya rutiner har tagits fram för att understryka vikten av närvaro på Svenska för invandrare (SFI). Detta berör såväl inskrivning, introduktion samt åtgärder vid frånvaro. Rutinerna kommer att implementeras vid höstterminens start 2023. Månadsvisa avstämningsträffar med rektor och respektive lärare är bokade till höstterminen i syfte att snabbare uppmärksamma och samtala om vikten av närvaro.	Rektor	2023-01-01 – 2023-08-30	

En trygg vård och omsorg av hög kvalitet

Som utformas i nära samverkan med brukare och personal.

Socialnämndens verksamhetsfokus prognosticeras delvis uppnått till årsredovisningen.	
--	--

Prognosticerad måluppfyllelse

Förvaltningens arbete med majoriteten av uppdragen inom verksamhetsfokus för en trygg vård och omsorg av hög kvalitet fortskrider enligt plan. Ytterligare åtgärder krävs för att säkerställa införandet av fast omsorgskontakt samt för att nå målvärdet avseende personalkontinuitet inom hemtjänsten.

Socialnämndens verksamhetsfokus prognosticeras delvis uppnått till årsredovisningen. Uppfyllelsen är dock svårbedömd då flertalet av indikatorerna mäts först till årsredovisningen.

Uppföljning av nämndens uppdrag till förvaltningen

Uppdrag	Status för uppdraget	Ansvarig	Startdatum/Slutdatum för planerade aktiviteter	Prognos till årsredovisning
Ta fram kvalitetsplan för verksamhetsområdena äldreomsorg, funktionshinderomsorg samt individ- och familjeomsorg. Planerna ska säkerställa boendeprognoser och framtida volymer för samtliga av socialförvaltningens områden.	Framskrivning av kvalitetsplan för äldreomsorgen har påbörjats och workshop samt antagande i nämnd planeras innan årsskiftet 2023. Arbetet med kvalitetsplanerna för individ- och familjeomsorgen samt funktionshinderomsorgen har påbörjats och planeras vara klara under 2024-2025.	EC	2023-01-30 – 2025-12-31	
Ta fram patientsäkerhetsplan.	Framskrivning av patientsäkerhetsplan har slutförts och presenteras under hösten för beslut i socialnämnden.	MAS	2023-03-01 – 2023-10-01	
Säkerställ införandet av fast omsorgskontakt.	Planering för strategi samt genomförande har påbörjats, inom ramen för framtagande av kvalitetsplan för äldreomsorgen.	EC	2023-03-31 2024-05-31	

Uppdrag	Status för uppdraget	Ansvarig	Startdatum/Slutdatum för planerade aktiviteter	Prognos till årsredovisning
Inför servicegaranti för hemtjänstens personalkontinuitet.	En gemensam workshop för berörda enheter inom äldreomsorgen anordnades i början av 2023 med syfte att diskutera vad servicegaranti för hemtjänstens personalkontinuitet innebär samt hur detta uppdrag kan genomföras. Planering för strategi samt genomförande har påbörjats, inom ramen för framtagande av kvalitetsplan för äldreomsorgen.	EC	2023-01-01 – 2024-06-30	
Inför en servicegaranti för utevistelser för vård- och omsorgstagare på särskilda boenden för äldre.	En gemensam workshop för berörda enheter inom äldreomsorgen anordnades i början av 2023 med syfte att diskutera vad servicegaranti för utevistelser innebär samt hur detta uppdrag kan genomföras. Planering för strategi samt genomförande har påbörjats, inom ramen för framtagande av kvalitetsplan för äldreomsorgen.	EC	2023-01-01 – 2024-06-30	
Fortsatt implementering av modellen Individens behov i centrum (IBIC).	En samordnare för implementering av IBIC i förvaltningen har under våren 2023 blivit tillsatt. Ledningsgruppen har utifrån framtaget förslag beslutat att handläggare och utförare i förvaltningen ska erbjudas Region Uppsalas webbutbildning, med stöd av den lokala IBIC-samordnaren. En utbildningsplan för genomförandet ska presenteras under hösten 2023.	EC	2023-05-01 – 2023-12-30	

Uppdrag	Status för uppdraget	Ansvarig	Startdatum/Slutdatum för planerade aktiviteter	Prognos till årsredovisning
<p>Fortsatt implementering av Nära vård inom samtliga verksamhetsområden.</p>	<p>Arbetet med det långsiktiga projektet Nära vård har fortsatt inom förvaltningen under 2023, med flera parallella projekt på olika nivåer i förvaltningen.</p> <p>Förvaltningens processledare för Nära vård har tagit fram en arbetsstruktur för implementeringen, en kommunikationsplan, har anordnat flertalet utbildningstillfällen och workshops inom förvaltningen samt tagit fram aktivitetskort som ska fungera som ett stöd till enheterna.</p> <p>En genomgång av äldreomsorgens rutiner tillsammans med berörda enheter har genomförts. En omställning till fler gemensamma rutiner samt uppdatering i linje med omställning till Nära vård planeras framåt.</p> <p>Teamssamverkan mellan LSS, socialpsykiatri och hälso- och sjukvårdsenheten har startats upp då verksamheterna har uttryckt behov av mer stöd i hälso- och sjukvårdsfrågor samt rehab.</p>	<p>Processledare Nära vård, Samtliga EC</p>	<p>2023-01-30 – 2024-12-30</p>	<p></p>

En effektiv och proaktiv organisation

Som ger kommuninvånarna, näringslivet och föreningslivet en god service med ett bra bemötande, tar till sig nya arbetsätt, handskas varsamt med kommunens ekonomi och utvecklar sin kompetens över tid.

Socialnämndens verksamhetsfokus prognosticeras delvis uppnått till årsredovisningen.	
--	--

Prognosticerad måluppfyllelse

Förvaltningens arbete med merparten av uppdragen inom verksamhetsfokus för en effektiv och proaktiv organisation fortskrider enligt plan. Åtgärder krävs dock för att säkerställa arbete enligt plan avseende flera uppdrag; implementering av trygghetskameror, utveckla brukardialog, förvaltningsövergripande arbetsätt för värdegrundsarbete samt påbörja arbetet med Heltid som norm. Fortsatt arbete krävs för att öka nyttjandegraden av e-tjänster och nå målvärdena för året.

Socialnämndens verksamhetsfokus prognosticeras delvis uppnått till årsredovisningen. Uppfyllelsen är dock svårbedömd då flertalet av indikatorerna mäts först till årsredovisningen.

Uppföljning av nämndens uppdrag till förvaltningen

Uppdrag	Status för uppdraget	Ansvarig	Startdatum/Slutdatum för planerade aktiviteter	Prognos till årsredovisning
Öka nyttjandegraden av e-tjänster inom socialförvaltningens samtliga områden.	Enheterna har med varierande framgång informerat samverkanspartners, brukare och förvaltare om e-tjänsten, se mer information i bilaga 1. Ytterligare åtgärder krävs för merparten av e-tjänster för att nå målvärdena för året.	EC	2023-03-13 – 2024-12-30	
Säkerställ implementering av trygghetskameror samt inköp via webhandel utifrån socialnämndens beslut.	Inom uppdraget webhandel har en förstudie, komplexitetsbedömning samt en marknadsundersökning genomförts i syfte att förbereda implementering som planeras till hösten 2023. Förvaltningens implementering av trygghetskameror har, trots avhjälp problematik kring GDPR, återigen avstannat. En gemensam omstart med berörda enheter, där uppdrag och samverkan tydliggörs, är planerad att ske under 2023.	EC	2023-02-13 – 2024-12-30	
Utveckla brukardialog i planering och utförande av insatser inom samtliga verksamhetsområden.	Förvaltningen har anmält deltagande till samt förberett genomförandet inför SKRs brukarundersökning inom funktionshinderområdet som kommer att genomföras hösten 2023 inom grupp- och servicebostad LSS, daglig verksamhet, daglig sysselsättning samt boendestöd. En utbildningsplan för chefer och medarbetare inom funktionshinderomsorgen har tagits fram för genomförande av utbildningen Delaktighetsmodellen under hösten 2023. Metoden ska sedan användas för att inhämta synpunkter och önskemål från vård- och omsorgstagare kring aktiviteter och utveckling av verksamheten. Arbete återstår med att utveckla brukardialog inom samtliga verksamhetsområden, såväl inom planering som utförande. Uppdraget har nära koppling till uppdraget "Nära vård".	Samtliga EC	2023-03-10 – 2023-12-07	

Uppdrag	Status för uppdraget	Ansvarig	Startdatum/Slutdatum för planerade aktiviteter	Prognos till årsredovisning
Tydliggör ansvarsfördelningen mellan förvaltningen och servicecenter och säkerställ gemensam definition av tillgänglighet.	Servicecenter har under 2023 initierat och samordnat arbetet, genom kontakt med respektive chef inom förvaltningen. Arbetet kommer att fortgå fram till 2025.	FC	2023-03-30- 2025-12-31	
Implementera processen för synpunkter och klagomål.	Processen för synpunkter och klagomål har implementerats i förvaltningen och årshjul är framtaget för kontinuerlig information till medarbetare.	EC	2023-01-01 – 2023-04-30	
Säkerställ ett gott bemötande inom förvaltningens samtliga områden.	Ett aktivt arbete kring bemötande har skett på enheterna utifrån specifik verksamhet och dess behov, främst på arbetsplatsträffar. Återkommande inslag för flera enheter har varit dialog och reflektion i arbetsgruppen kring avvikelser, utbildning från anhörigstöd samt genomförande av brukarenkäter.	Samtliga EC	2023-01-01 – 2025-12-30	
Utveckla förvaltningens externa websidor avseende användarvänlighet, information och tillgänglighet.	En genomgång av förvaltningens websidor har genomförts under våren och åtgärder har gjorts för att öka användarvänlighet, information och tillgänglighet. Bland annat har sökvägen till förvaltningens e-tjänster förenklats. Nya redaktörer har utsetts och utbildats.	EC	2023-01-01 – 2023-05-31	
Säkerställ hemtjänstens kommunikation avseende förändringar gentemot vård- och omsorgstagare.	Arbete har påbörjats inom enheterna för att säkerställa kommunikationen gentemot vård- och omsorgstagaren vad gäller ändringar i verksamheten. Arbetet planeras fortsätta hela 2023.	EC	2023-04-31 – 2023-12-31	

Uppdrag	Status för uppdraget	Ansvarig	Startdatum/Slutdatum för planerade aktiviteter	Prognos till årsredovisning
Öka medvetenheten om de ekonomiska förutsättningarna hos förvaltningens medarbetare.	En stående punkt på arbetsplatsträffar för samtliga enheter har införts där chefen ansvarar för en genomgång av ekonomin.	Samtliga EC	2023-01-01 – 2025-12-31	
Säkerställa ett aktivt arbetsmiljöarbete för att sänka sjukfrånvaron.	För samtliga enheter har handlingsplaner tagits fram utifrån resultatet på medarbetarenkäten. Dessa har skrivits fram tillsammans med medarbetarna. Sjukskrivningar har lagts till som en stående punkt på förvaltningschefens enhetsdialoger med cheferna. Den totala sjukfrånvaron samt långtids-sjukfrånvaron har sjunkit sedan föregående år och är vid tidpunkt för delåret lägre än målvärdena för 2023, se bilaga 1.	FC, Samtliga EC	2023-01-01- 2025-12-31	
Utveckla och implementera ett förvaltningsövergripande arbetssätt för värdegrundsarbete.	Uppdraget har diskuterats på förvaltningens ledningsgrupp. Vidare arbete har dock inte inletts då andra uppdrag behöver prioriterats.	FC	2022-08-31 – 2026-12-31	
Påbörja arbetet med Heltid som norm.	Uppdraget har diskuterats under våren både inom kommunens ledningsgrupp samt förvaltningens ledningsgrupp. HR-avdelningen har tilldelats övergripande ansvar för uppdraget och socialförvaltningen kommer att stödja denna process.	HR, FC	2023-03-31- 2026-12-31	

Sammanfattning prognosticerad måluppfyllelse

Inriktningsmål	Prognos till årsredovisning
<p>En attraktiv kommun Som erbjuder goda boendemöjligheter i ett hållbart samhälle, bra kommunikationer och infrastruktur samt ett brett utbud av fritidsaktiviteter.</p>	
<p>En utbildning med hög måluppfyllelse och starka kunskapsresultat Som ger varje barn och ungdom lust att lära, samt förutsättningar att lyckas, utvecklas och rustas för vuxenlivet.</p>	
<p>En trygg vård och omsorg av hög kvalitet Som utformas i nära samverkan med brukare och personal.</p>	
<p>En effektiv och proaktiv organisation Som ger kommuninvånarna, näringslivet och föreningslivet en god service med ett bra bemötande, tar till sig nya arbetssätt, handskas varsamt med kommunens ekonomi och utvecklar sin kompetens över tid.</p>	

God ekonomisk hushållning och ekonomisk ställning

Analys bokslut

Utfallet efter augusti är -192 756tkr. Socialnämndens avvikelse mot budget t.o.m. augusti uppgår till -5 819,1 tkr. För respektive enhetsområde faller avvikelsen mot budget ut enligt tabellen nedan.

Prognosen för socialnämnden uppgår till – 8 225 tkr.

Belopp i tkr	Budget helår	Budget jan-aug	Utfall jan-aug	Avvikelse jan-aug	Prognos 2023, aug
8101 - Ordförande Socialnämnden	-877	-585	-577	7,8	0
8102 - Förvaltningsledning Förvaltningschef	-2 800	-1 875	-2 121	-245,5	-500
8110 - Förvaltning och utveckling	-9 467	-6 359	-3 599	2 759,5	2 885
8120 - Barn- och familjeenheten	-35 311	-23 597	-22 597	1 000,5	1 901
8130 - Vuxen- och biståndsenheten	-187 293	-124 905	-126 152	-1 247,6	-2 500
8140 - Strandhagen och Dagverksamhet Äldre	0	-127	439	565,5	500
8150 - Hemtjänst Björnlunda och Ekhamnen	-0	-116	-162	-45,4	200
8160 - Hemtjänst Gnesta	-2 200	-1 574	-8 488	-6 914,4	-7 636
8170 - HSE, Hälso- och sjukvårdsenheten	-30 320	-20 294	-19 581	713,0	700
8180 - Violen, Kortvården och Träffpunkten	-1 527	-1 085	-1 996	-911,2	-1 375
8190 - Regnbågen, personlig assistans och socialpsykiatri	0	-79	-2 258	-2 178,7	- 3 000
8200 - DV, arbetsmarknad och sysselsättning	-3 018	-2 068	-2 201	-133	0
8210 - LSS boende	-0	-63	16	79,2	200
8220 - Vuxenutbildning	-6 282	-4 210	-3 479	731,3	400
	-279 094	-186 937	-192 756	-5 819,1	-8 225

Analys per ansvar:

Ansvarsområden enligt tabellen lämnar följande analys till resultatet för perioden.

Skillnad mot delår i april består till stor del i budget för löneuppräknings som betalas ut från och med april. Då kommunals avtal blev 4,1 % saknades 1,9 % för kommunals löneökningar i budgeten vilket motsvarar ca 1 200 tkr som nämnden inte blivit kompenserad för.

Kostnader för sommarvikarier belastar resultatet för månaderna maj-september då de inte är periodiserade.

Volymerna är högre under 2023 än 2022 inom flera av våra insatser vilket påverkar Vuxen och biståndsenhetens resultat.

Det är även fakturor från tidigare månader bokförda inför augustis resultat. Dessa var inte uppbokade tidigare vilket även påverkar augustis resultat.

I och med att budgeten nu är fördelad inom ramen för den volymbaserade budgeten (VBB) ska det enklare gå att upptäcka svagheter i systemet kring den volymbaserade budgeten och ge en transparent bild av vad som påverkar kostnaderna.

Förvaltningschef: -245,5 tkr i avvikelse på grund av kostnader för årsavgifter brottsofferjouren, RAR, SKR, Socialstyrelsen och FOU. Dessa kostnader låg tidigare centralt. Då budget för lönekostnader är för lågt beräknad för helåret är prognosen – 500 tkr.

Förvaltning och utveckling: +2 759,5 tkr i avvikelse finns statsbidrag intäktsförda som ska fördelas till verksamheterna när kostnader för projekt inom ramen för statsbidragen inträffar. Vissa av dessa statsbidrag kommer täcka lönekostnader för projektledarna för projekt som hanteras av Kvalitetsteamet. Prognos för helår är +2 885 tkr.

Barn- och familjeenheten: +1 000,5 tkr i avvikelse beror främst på lägre kostnader för köp av verksamhet. Då det planeras ytterligare avslut av placeringar är prognos för helår +1 901 tkr.

Vuxen- och biståndsenheten: -1 247,6 tkr i avvikelse. Inom försörjningsstöd är avvikelsen – 499,1 tkr. Inom LSS är avvikelsen – 380,9 tkr. Detta beror främst på ökade volymer inom LSS 986 korttidsvistelse utanför det egna hemmet, LSS 988 bostad med särskild service för barn och unga samt LSS 989 bostad med särskild service för vuxna.

Inom äldreomsorgen är avvikelsen – 233,2 tkr. Främst beror det på volymökningar inom SoL ÄO hemtjänst och en bättre beläggningsgrad inom SoL ÄO särskilt boende än budgeterat. För SoL ÄO korttidsboende är det däremot ett positivt resultat motsvarande +649,2 tkr.

Inom SoL FN är avvikelsen -1 030,4 tkr. Där har SoL FN särskilt boende en negativ avvikelse med anledning av att en ny extern placering skett under våren. Även SoL FN daglig sysselsättning visar en negativ avvikelse med anledning av volymökningar. Däremot visar riksfärdtjänst och färdtjänst positiv avvikelse.

Felbudgeteringen i april där det skett en ökning av socialnämndens totala ram med stöd av statsbidrag innebar en felprognostisering av vuxen och biståndsenheten. Det var fr.a LSS 9§8 som var budgeterad med ytterligare ca 3 000 tkr. Med anledning av detta samt de volymökningar som skett under året är prognosen för helår för vuxen och biståndsenheten -2 500 tkr.

Strandhagen och dagverksamhet äldre: +565,5 tkr i avvikelse främst kopplat till mindre köp än planerat. Prognos för helår +500 tkr.

Hemtjänst Björnlunda och Ekhagen: -45,4 tkr i avvikelse som beror på högre andel utförda volymer på Ekhagen och inom hemtjänsten i Björnlunda och en negativ avvikelse gällande personalkostnader. Prognos för helår +200 tkr.

Hemtjänst Gnesta: -6 914,4 tkr i avvikelse som beror på att enheten sedan 2022 har ett stort omställningsarbete att göra i och med att minska andelen övertid, fyllnadstid och andelen timanställningar vilket tar tid och det påverkar den ekonomiska resultateffekten. Även sommarvikarierna har påverkat augustis resultat. Prognos för helår -7 636 tkr.

HSE, Hälso- och sjukvårdsenheten: +713 tkr i avvikelse som beror på att personalkostnaderna varit lägre än budgeterat vilket kommer att jämnas ut under hösten då bemanningen motsvarar budget samt att kostnaderna för hjälpmedel varit lägre än budget för perioden, detta kommer dock att jämnas ut då kostnaden väntas öka under senare delen av året. Prognos för helår +700 tkr.

Violen, Kortvården och Träffpunkten: -911,2 tkr i avvikelse som beror på högre personalkostnader än budget för Violen och kortvården, samt låg beläggningsgrad på kortvården 68,3%. Viss del av beläggningen sker genom köp av annan kommun. Träffpunkten enligt budget. Prognos för helår -1 375 tkr.

Regnbågen, personlig assistans och socialpsykiatri: -2 178,7 tkr i avvikelse som främst beror på höga personalkostnader för personlig assistans och lägre intäkter än budgeterat. SoL FN Boendestödet behöver utredas om de har rätt förutsättningar i VBB. Bostad med särskild service har höga kostnader på grund av dubbelbemanning samt vaktbolag motsvarande ca -470 tkr. Prognos för helår -3 000 tkr.

DV, arbetsmarknad och sysselsättning: -133 tkr i avvikelse på grund av återbetalning av medel till RAR som generade ett negativ påverkan. Vägs dock upp av mer utförda volymer än budgeterat. Prognos är +0

LSS-boende: +79,2 tkr i avvikelse vilket beror på att man på grund av lägre andel utförda volymer arbetat med att hålla nere timlönekostnaderna. Under september börjar även de tomma lägenheterna beläggas vilket innebär en prognos motsvarande +200 tkr.

Vuxenutbildning: +731,3 tkr vilket beror på att inkomna bidrag inte periodiserats och utbildningar inte har genererat kostnader ännu. Med anledning av återbetalning av stadsbidrag för 2022 motsvarande 500 tkr under hösten prognostiseras ett resultat för året motsvarande +400 tkr.

Investeringsuppföljning

Årets projektbudget, utfall jan-aug samt återstående projektbudget per 31/8.

Projektnamn	Årets projektbudget	Utfall jan-aug 2023	Återstående projektbudget
IV80044 - Möbler	234 000	-216 746	17 254
IV80045 - Taklyftar	70 000	-75 640	-5 640
IV80046 - Renovering	200 000	0	200 000
IV80047 - Fordon	147 200	-147 200	0
IV80048 - Infrastruktur/Wifi	180 000	0	180 000
IV80049 - Markiser och gardiner	190 000	-19 820	170 180
IV80050 - Maskiner	90 000	-77 200	12 800
IV80051 - Kompisgunga	50 000	0	50 000
IV80052 - Däckvättmaskin till garaget	98 656	-98 656	0
TOTALT	1 259 856	-635 262	624 594

IV80044 – Möbler

Hela projektbudgeten kommer att förbrukas, fler inköp kommer att göras under hösten.

IV80045 – Taklyftar

Projektbudgeten överskreds då oväntade kringkostnader tillkom. Inga fler kostnader väntas.

IV80046 – Renovering

Inga påbörjade inköp ännu. Gällande Vuxenenheten som avser anpassning på Tvålen så har planer för ombyggnation av interiör ändrats.

IV80047 – Fordon

Projektbudgeten är förbrukad, inga fler inköp kommer att göras.

IV80048 - Infrastruktur/Wifi

Inga påbörjade inköp ännu. Ärendet ligger hos GFAB för projektering.

IV80049 - Markiser och gardiner

Fler inköp kommer att göras under hösten.

IV80050 – Maskiner

Kostnaden för wellpappsrivaren blev lägre än beräknat. Inga fler inköp kommer att göras.




IV80051 – Kompisgunga




Inga inköp gjorda ännu men kommer att ske under hösten.



IV80052 - Däckvättmaskin till garaget

Projektbudgeten är förbrukad, inga fler inköp kommer att göras.

Bilaga 1 – Uppföljning av indikatorer och målvärden

Indikator	Nuläge, jan-jun 2023	Målvärde 2023	Delår 2022	Länet	Riket	Kommentarer utifrån resultat
Inriktningsmål: En attraktiv kommun						
Väntetid i antal dagar från ansökningsdatum till första erbjudet inflyttningsdatum till särskilt boende, medelvärde (U23401).	102 dagar 	90 dagar	81 dagar	-	-	Det försämrade resultatet beror på flera orsaker, bland annat ärenden som har överklagats, renoveringsbehov innan möjlig inflytt samt att personer tackat nej till erbjudande. Åtgärder krävs för att nå målvärdet.
Inriktningsmål: Trygg vård och omsorg av hög kvalitet						
Personalkontinuitet, antal personal som en hemtjänsttagare möter under 14 dagar, medelvärde (U21401). Mätningen genomfördes i maj 2023.	18 st 	17 st	19 st	-	-	Mätningen avser såväl kommunal som privat utförare av hemtjänst i Gnesta. Resultatet har förbättrats sedan föregående år men behöver minska ytterligare för att nå målvärdet för året. Verksamheterna har bland annat arbetat med organisation och schemaläggning för att stärka kontinuiteten. Åtgärder krävs för att nå målvärdet.
Inriktningsmål: Effektiv och proaktiv kommun						
E-tjänst: Andel (%) digitala ansökningar avseende Orosanmälan för barn eller vuxna samt ansökan.	33% 	31%	29%	-	-	Det goda resultatet beror på aktivt arbete inom barn- och familjeenheten där samverkanspartners har informerats om att i första hand använda e-tjänsten vid orosanmälan. Fortsatt arbete pågår för att uppnå framtida målvärde.

Indikator	Nuläge, jan-jun 2023	Målvärde 2023	Delår 2022	Länet	Riket	Kommentarer utifrån resultat
Fortsättning Inriktningsmål: Effektiv och proaktiv organisation						
E-tjänst: Andel (%) digitala ansökningar avseende insats enligt socialtjänstlagen (SoL-ansökan).	8% 	15%	5%	-	-	Det något förbättrade men fortfarande låga resultatet beror på flera anledningar. Merparten av ansökningarna inom SoL inkommer från den äldre målgruppen som sällan har varken dator eller bank-id, vilket ger utslag i resultatet. Digitala ansökningar från den yngre målgruppen har dock ökat. Enheten har, framför allt till den yngre målgruppen, informerat om e-tjänsten och erbjudit stöd att fylla i en digital ansökan. Åtgärder krävs för att nå målvärdet.
E-tjänst: Andel (%) digitala ansökningar avseende begäran om insatser enligt lagen om stöd och service till vissa funktionshindrade (LSS) – ansökan.	19% 	39%	27%	-	-	Det försämrade resultatet på indikatorn visar att enhetens arbete med information till brukare och förvaltare om e-tjänsten inte haft tillräcklig effekt. Åtgärder krävs för att nå målvärdet.
E-tjänst: Andel (%) digitala ansökningar avseende Färdtjänst – ansökan och Riksfärdtjänst – ansökan.	14% 	20%	16%	-	-	Det försämrade resultatet på indikatorn visar att enhetens information om e-tjänsten inte haft tillräcklig effekt. Åtgärder krävs för att nå målvärdet.

Indikator	Nuläge, jan-jun 2023	Målvärde 2023	Delår 2022	Länet	Riket	Kommentarer utifrån resultat
Fortsättning Inriktningsmål: Effektiv och proaktiv organisation						
Total sjukfrånvaro i % av arbetad tid.	6,8% 	8%	8,76%	-	-	Det positiva resultatet visar att förvaltningens arbete med uppdraget att säkerställa ett aktivt arbetsmiljöarbete för att sänka sjukfrånvaron har gett effekt, och att sjukfrånvaron är lägre än målvärdet för året. Fortsatt arbete pågår för att uppnå framtida målvärde.
Andel (%) av total sjukfrånvaro som överstiger 59 dagar.	30,8% 	44%	44,17%	-	-	Det positiva resultatet visar att förvaltningens arbete med uppdraget att säkerställa ett aktivt arbetsmiljöarbete för att sänka sjukfrånvaron har gett effekt, och att sjukfrånvaron är lägre än målvärdet för året. Fortsatt arbete pågår för att uppnå framtida målvärde.

Bilaga 2 – Väsentliga personalförhållanden

Mätperioden för nedan indikatorer är från och med år 2023 ändrad till januari-juni, för att bättre följa tidplanen i arbetet med delårsrapporten.

Tabell 1. Antal anställda i socialförvaltningen.

Urval	Jan-aug 2021	Jan-aug 2022	Jan-jun 2023
Totalt	310	330	335
Varav kvinnor	269	278	286
Varav män	41	52	49

Tabell 2. Antal årsarbetare i socialförvaltningen.

Urval	Jan-aug 2021	Jan-aug 2022	Jan-jun 2023
Totalt	270	293	297
Varav kvinnor	231	246	253
Varav män	39	47	44

Tabell 3. Total sjukfrånvaro i procent av arbetad tid.

Urval	Jan-aug 2021	Jan-aug 2022	Jan-jun 2023
Totalt socialförvaltningen	7,07%	8,76%	6,8%
Totalt kvinnor i socialförvaltningen	7,46%	10,11%	7,2%
Totalt män i socialförvaltningen	4,81%	4,19%	4,6%

Tabell 4. Andel (%) sjukfrånvaro av totalt arbetad tid, socialförvaltningen per åldersintervall.

Urval	Jan-aug 2021	Jan-aug 2022	Jan-jun 2023
29 år eller yngre	11,27%	5,33%	8,1%
30-49 år	10,33%	10,06%	8,2%
50 år eller äldre	9,13%	8,76%	5,0%

Tabell 5. Andel (%) av total sjukfrånvaro som överstiger 59 dagar.

Urval	Jan-aug 2021	Jan-aug 2022	Jan-jun 2023
Totalt	35,01%	44,17%	30,8%
Varav kvinnor	38,05%	48,54%	33,6%
Varav män	7,18%	8,5%	8,1%

Bilaga 3 - Statsbidrag

Namn på bidrag	Tilldelade medel	Avser perioden	Aktivitet (utförda till delår)
God och nära vård	700 000 tkr	T.o.m. 31 december 2023	Lönekostnader för lokal processledare.
Äldreomsorgslyftet	1 952 746 tkr	T.o.m. 31 december 2023	Utbildningssatsningar inom hemtjänsten samt på SÄBO.
Subventioner av familjehemsplaceringar	480 215 tkr	T.o.m. 31 december 2023	Anställning av familjehemssekreterare, utbildningar för socialsekreterare, planeringsdagar, familjehemsdagar samt föreläsningar.
Statsbidrag för 2023 att främja ett hållbart arbetsliv inom vård och omsorg (Återhämtningsbonusen)	382 671 tkr Förvaltningen sökte 654 066 kr men då bidraget var kraftigt översökt behövde Socialstyrelsen reducera beloppen som kommunerna ansökt för i samtliga beviljade projekt.	T.o.m. 31 december 2023	
Habilitetsersättning	476 780 tkr	T.o.m. 31 december 2023	Använder medlen till att bibehålla nivån på dagpenningen (habiliteringsersättning) till dem som deltar i daglig verksamhet enligt LSS.
Verksamhet med personligt ombud till vissa personer med psykisk funktionsnedsättning	789 746 tkr Medlen fördelas mellan Oxelösund, Gnesta, Trosa och Nyköping	T.o.m. 31 december 2023	Personlig ombudsverksamhet med två ombud via samverkansavtal med Nyköping och Oxelösunds kommuner.
Statsbidrag till kommunerna för att motverka ofrivillig ensamhet bland äldre genom hälsosamtal	165 097 tkr	T.o.m. 31 december 2023	Medel kommer att användas till seniordagen samt del av lönekostnader för medarbetare som arbetar med frågorna gällande att motverka ensamhet bland äldre.
Säkerställa en god vård och omsorg av äldre personer	4 597 031 mkr	T.o.m. 31 december 2023	
Statsbidrag till kommunernas arbete med att stärka det civila försvaret inom socialtjänst och kommunal hälso- och sjukvård	331 000 tkr	T.o.m. 31 december 2023	Påbörjat inventering av vad som redan är hanterat av förvaltningen.

Statsbidrag för projekt med syfte att motverka ofrivillig ensamhet bland äldre			Förvaltningen har ansökt om 525 000 tkr men handläggning pågår ännu i ärendet.
Bidrag för flyktingguider och familjekontakter enligt 37a § förordning 2010:1122, Länsstyrelsen	315 409 tkr	T.o.m. 21 augusti 2024	Förvaltningen har sökt medel för föreningen Vår lokals räkning. Föreningen kommer att bedriva aktiviteten "Kulturmåltider" med syfte att skapa en mötesplats för kulturbyte och språkövning mellan nyanlända och etablerade svenskar i Gnesta kommun.
Statsbidrag uppdrag psykisk hälsa (UPH) och suicid. Länsgemensamma medel.	266 000 tkr	T.o.m. 31 december 2023	UPH-samordning 20%, suicidsamordning 20%.
Stimulansmedel psykisk hälsa och suicidprevention. För kommuner.	327 316 tkr		Delar av medlen finansierar lönekostnader för projektledare.

Bilaga 4 – Redovisning av nyckeltal för vuxen- och biståndsenheten samt barn- och familjeenheten

Nyckeltal för enheten vuxen- och biståndsenheten

Tabell 6. Antal personer med försörjningsstöd utifrån kod, perioden januari-mars.

Kod	Aktuella ärenden	21 jan	22 jan	23 jan	21 feb	22 feb	23 feb	21 mar	22 mar	23 mar
111	Arbetslös, otillräcklig ersättning/ stöd	15	6	10	16	8	13	17	9	13
112	Arbetslös, väntar på ersättning	0	1	0	2	0	0	1	2	0
113	Arbetslös, ingen ersättning	28	28	23	33	21	26	26	27	26
114	Otillräcklig, etableringsersättning	3	0	4	1	2	3	1	2	3
115	Väntar på etableringsersättning	6	8	5	6	6	4	2	3	4
21	Sjukskriven med läkarintyg, otillräcklig ersättning	3	2	2	2	2	2	1	2	2
22	Sjukskriven med läkarintyg, väntar på sjukpenning	0	0	0	0	1	2	0	1	2
23	Sjukskriven med läkarintyg, ingen sjukpenning	21	26	15	17	22	18	20	24	18
31	Sjuk- eller aktivitetsersättning, otillräcklig ersättning	1	0	2	1	1	0	2	2	0
32	Sjuk- eller aktivts ersättning, väntar på ersättning	0	2	0	0	1	0	0	0	0
33	Ingen etableringsersättning (prestationsförmåga >25 %)	0	1	0	1	1	0	2	1	0
35	Otillräcklig pension/ äldreförsörjningsstöd	0	0	1	0	0	1	0	0	1
36	Väntar på pension/ äldreförsörjningsstöd	0	0	0	0	0	0	0	1	0
40	Arbetshinder, sociala skäl	7	4	15	5	6	12	7	7	12
41	Ensamkommande ungdom (18–20 år, gymnasiestuderande)	2	0	0	2	0	0	2	0	0
51	Föräldraledig, otillräcklig föräldrapenning	0	1	0	0	1	1	0	1	1
52	Föräldraledig, väntar på föräldrapenning	0	1	0	0	1	0	0	2	0
53	Saknar barnomsorg	0	0	0	0	0	0	0	0	0
61	Arbetar deltid ofrivilligt, otillräcklig inkomst	5	3	4	3	3	4	4	2	4
62	Arbetar deltid ofrivilligt, väntar på inkomst	0	0	0	0	1	0	0	1	0
71	Arbetar heltid, otillräcklig inkomst	1	0	0	0	0	0	0	1	0
72	Arbetar heltid, väntar på inkomst	1	0	0	0	0	0	0	0	0
90	Utan försörjningshinder	0	0	0	0	0	0	1	0	0

Tabell 7. Antal personer med försörjningsstöd utifrån kod, perioden april-juni.

Kod	Aktuella ärenden	21 apr	22 apr	23 apr	21 maj	22 maj	23 maj	21 jun	22 jun	23 jun
111	Arbetslös, otillräcklig ersättning/ stöd	18	10	10	18	8	9	17	6	9
112	Arbetslös, väntar på ersättning	1	2	0	0	0	0	0	0	0
113	Arbetslös, ingen ersättning	24	24	28	27	31	26	33	25	24
114	Otillräcklig, etableringsersättning	3	2	2	0	2	1	0	2	1
115	Väntar på etableringsersättning	2	3	5	2	3	5	3	2	4
21	Sjukskriven med läkarintyg, otillräcklig ersättning	2	3	3	0	2	3	0	1	2
22	Sjukskriven med läkarintyg, väntar på sjukpenning	0	1	0	0	0	1	0	0	1
23	Sjukskriven med läkarintyg, ingen sjukpenning	22	23	21	25	24	22	23	23	24
31	Sjuk- eller aktivitetsersättning, otillräcklig ersättning	0	0	1	1	0	1	1	2	2
32	Sjuk- eller aktivt ersättning, väntar på ersättning	0	0	0	0	1	0	0	2	0
33	Ingen etableringsersättning (prestationsförmåga >25 %)	2	0	0	4	0	0	2	0	0
35	Otillräcklig pension/ äldreförsörjningsstöd	0	0	1	0	1	1	0	1	1
36	Väntar på pension/ äldreförsörjningsstöd	0	0	0	0	0	0	0	0	0
40	Arbetshinder, sociala skäl	6	6	11	4	4	9	5	7	10
41	Ensamkommande ungdom (18-20 år, gymnasiestuderande)	2	0	0	2	0	0	1	0	0
51	Föräldraledig, otillräcklig föräldrapenning	0	1	1	0	1	1	0	1	0
52	Föräldraledig, väntar på föräldrapenning	0	1	0	0	1	0	0	1	0
53	Saknar barnomsorg	0	0	0	0	0	0	0	0	0
61	Arbetar deltid ofrivilligt, otillräcklig inkomst	3	4	4	3	3	3	3	3	2
62	Arbetar deltid ofrivilligt, väntar på inkomst	0	0	1	0	0	0	0	0	0
71	Arbetar heltid, otillräcklig inkomst	0	0	0	0	0	1	0	0	1
72	Arbetar heltid, väntar på inkomst	0	1	0	0	0	1	0	0	0
90	Utan försörjningshinder	0	0	0	0	2	0	0	1	0

Tabell 8. Pågående insatser hos Arbetsmarknadsenheten, juni 2023.

Koder	Antal biståndsmottagare	Antal med insats hos AME
113 Arbetslös, ingen ersättning	24	4
23 Sjukskriven med läkarintyg, ingen sjukpenning	24	1
40 Arbetshinder, sociala skäl	10	1
Övriga koder	14	1
Totalt	72	7

Nyckeltal för enheten barn- och familjeenheten

Tabell 9. Antal inkomna orosanmälningar 0-17 år.

Antal anmälningar 0-17	2020	2021	2022	2023
Jan	44	49	33	44
Feb	51	36	47	63
Mar	39	54	66	65
Apr	48	56	38	71
Maj	67	65	52	65
Jun	53	45	59	61
	302	305	295	369

Tabell 10. Antal förhandsbedömningar som genomförts inom 14 dagar.

	Jan- jun 2021	Jan-jun 2022	Jan-jun 2023
Inom 14 dagar	266	192	301
Gått över 14 dagar	39	103	68

Tabell 11. Antal orosanmälningar utifrån anmälare.

	Jan- jun 2021	Jan-jun 2022	Jan-jun 2023
Anhörig/ närstående	23	6	12
Annan anmälningskyldig person	20	19	27
BUP	4	14	11
BVC	2	1	5
Elevhälsan	1	3	4
Famhem/ kontaktperson	1	1	0
Förskola	1	6	5
Förälder som inte är vårdnadshavare	0	1	0
HVB	1	1	0
Kriminalvården	0	1	0
Migrationsverket	2	1	0
Polisen	69	52	74
Privatperson anonym	24	40	41
Privatperson namngiven	16	25	13
Psykiatri	13	14	14
Sjukvård övrigt	22	22	35
Skolan/ skolbarnomsorg	64	32	57
Socialtjänst annan kommun	13	32	21
Tandhälsovård	1	0	0
Vårdnadshavare	21	16	30
Övrigt	5	8	20
Totalt	305	295	369

Tabell 12. Antal orosanmälningar utifrån ålder.

Ålder	Jan-jun 2021	Jan-jun 2022	Jan-jun 2023
0	0	4	3
1	8	5	4
2	17	7	5
3	13	14	8
4	15	7	7
5	20	11	46
6	8	8	6
7	12	9	30
8	9	17	8
9	21	29	30
10	27	33	27
11	15	11	28
12	6	14	25
13	22	20	41
14	29	23	14
15	23	19	29
16	31	26	27
17	20	28	18
18	9	10	13
Totalt	305	295	369

Tabell 13. Beslut utifrån orosanmälningar, antal.

	Inleda ny utredning	Antal tillförda till redan en pågående utredning	Ej inleda utredning
Jan-jun 2021	98	82	125
Jan-jun 2022	62	95	138
Jan-jun 2023	72	164	133

Tabell 14. Antal avslutade utredningar, inom och utöver tidsram på 4 månader.

	Jan- jun 2021	Jan- jun 2022	Jan-jun 2023
Antal avslutade utredningar	161	149	99
Antal avslutade utredningar inom 4 månader	90	61	19
Antal avslutade utredningar som gått över 4 månader	71	88	80

Tabell 15. Antal beslutade insatser efter avslutad utredning.

Insattstyp	Kontaktfamilj	Öppenvård extern	Öppenvård internt	Placering SoL	Placering LVU
Jan-juni 2021	2	0	36	5	4
Jan- juni 2022	4	9	22	3	7
Jan- juni 2023	4	1	37	1	1

Avslutade insatser under 2023

En placering inom HVB är avslutad samt en placering inom familjehem under perioden jan till juni 2023.

Prognos är att det kommer att avslutas ytterligare 5 placeringar under perioden augusti till december 2023 utifrån planering.

Bilaga 5 – Redovisning av volymbaserad budget (VBB) samt externa placeringar enligt LSS 9 § 9

LSS 9 § 9 Bostad med särskild service vuxna

Tabell 16. Volymer interna utförare, antal belagda dygn samt unika personer

LSS 9 § 9 Interna utförare	2021	2022	Jan-Jun 2023
Antal belagda dygn, Gruppbofastad 9 lägenheter	3 285	3 043	1 546
Antal belagda dygn, Servicebofastad 20 lägenheter	6 096	6 857	3 620
Antal belagda dygn totalt	9 381	9 900	5 166
Beläggning, procent	98,85%	95,98%	98,42%
Antal unika personer, Gruppbofastad	9	10	9
Antal unika personer, Servicebofastad	18	21	20
Antal unika personer totalt	27	31	29

Kommentar: Ringvägen utökade i april 2022 platsantalet från 5 till 8 serviceplatser genom att koppla på 3 satellitlägenheter belägna i nära anslutning på Platåvägen 1.

Tabell 17. Volymer externa utförare, antal köpta dygn samt unika personer

LSS 9 § 9 Externa utförare	2021	2022	Jan-Jun 2023
Antal köpta dygn, Gruppbofastad	2 221	2 555	1 267
Antal köpta dygn, Servicebofastad	243	778	693
Antal köpta dygn totalt	2 464	3 333	1 960
Antal unika personer, Gruppbofastad	7	7	7
Antal unika personer, Servicebofastad	1	3	4
Antal unika personer totalt	8	10	11

SoL Äldreomsorg

Tabell 18. Volymer särskilt boende, antal belagda dygn samt unika personer

SoL ÄO Särskilt boende	2021	2022	Jan-Jun 2023
Antal belagda dygn, Soma, 40 lägenheter	14 271	14 322	7 217
Antal belagda dygn, Demens, 47 lägenheter	13 248	13 761	8 428
Antal belagda dygn totalt	27 519	28 083	15 645
Beläggning, procent	97,91%	97,80%	99,31%
Antal unika personer totalt	108	116	101

Kommentar: Demensplatserna ökade från 37 till 47 platser i november 2022 då Violen öppnade.

Tabell 19. Volymer korttidsboende, antal belagda dygn samt unika personer

SoL ÄO Korttidsboende	2021	2022	Jan-Jun 2023
Antal belagda dygn, Kortvård	2 328	2 794	1 328
Antal belagda dygn, Växelvård	400	421	55
Antal belagda dygn, Sålda platser andra kommuner	0	69	99
Antal belagda dygn totalt	2 728	3 284	1 482
Beläggning, procent	62,28%	74,98%	68,23%
Antal unika personer totalt	63	72	44

Tabell 20. Volymer hemtjänst, utförda och beställda timmar internt och externt, utförandegrad samt antal unika personer

SoL ÄO Hemtjänst	2021	2022	Jan-Jun 2023
Utförd tid VBB – intern utförare, timmar	49 219	50 313	27 167
Utförd tid LOV – extern utförare, timmar	205	5 698	3 333
Utförd tid totalt, timmar	49 425	56 011	30 499
Beställd/fördelad tid SoL, timmar	62 544	66 816	38 486
Beställd/fördelad tid HSL, timmar	10 273	9 587	5 287
Beställd/fördelad tid totalt, timmar	72 816	76 403	43 773
Utförandegrad, procent	67,88%	73,31%	69,68%
Antal unika personer totalt	420	453	427

Upprättad: 2023-09-26
Diarienummer: SN.2023.69

Socialnämnden

Uppföljning av internkontrollplan

Förslag till beslut i socialnämnden

1. Uppföljning av socialnämndens internkontrollplan godkänns.

Ärendebeskrivning

Socialnämnden, liksom övriga nämnder, tar varje år fram en särskild plan för den interna kontrollen. Internkontrollplanen definierar – främst utifrån riskanalyser men även från bland annat revisionsgranskningar – vad som ska åtgärdas och vilka rutiner, processer, system eller moment som ska följas upp/kontrolleras, hur och när detta ska ske, vem som ansvarar och hur rapportering ska ske. Internkontrollplanen följs upp och redovisas i delårsrapport samt årsredovisning.

Förvaltningens synpunkter

Jämställdhetsanalys utifrån checklista

Jämställdhetsanalys bedöms ej tillämpligt i ärendet.

Beslutsunderlag

1. Tjänsteskrivelse 2023-09-26
2. Bilaga. Uppföljning internkontrollplan 2023-2025

Lena Karlsson Leksell
Förvaltningschef

Karin Pramlid
Utredare

Sändlista

- ~ Socialchef
- ~ Kvalitetschef
- ~ Utredare

Uppföljning av internkontrollplan för socialnämnden 2023-2025

Omvärldsrisker och verksamhetsrisker

Process	Risk	Kontrollmoment (vad)	Metod (hur)	Uppföljning (när)	Ansvarig (vem)	Rapporteras till	Uppföljning delår 2023 Grön=Genomförd Gul=Delvis genomförd Röd=Ej genomförd
Handläggning av ärenden avseende personlig assistans	Ökade kostnader för kommunen och förändrad handläggning	Kollegial granskning och stickprov	Nya ansökningar som avser personlig assistans lyfts på ärendedragning samt stickprovskontroller av befintliga ärenden.	2 ggr/år. Juni December	EC VoB/LSS-handläggare	FC	En informationsmiss vid chefsbyte ledde till att kontrollen ej är genomförd.
Utredning inom barn och unga 0-21 år	Svårigheter att möta behovet av utredning inom lagstadgad tid på 120 dagar.	Kontroller enligt rutin för utredningstider.	Uppföljning av att rutinen efterlevs.	2 ggr/år. Juni December	EC	FC/SN	
Förhandsbedömning barn och unga 0-21 år	Svårigheter att möta behovet av förhandsbedömning inom lagstadgad tid på 14 dagar.	Kontroller enligt rutin för förhandsbedömningar.	Uppföljning av att rutinen efterlevs.	2 ggr/år. Juni December	EC	FC/SN	
Öppenvård, missbruk	Svårigheter att möta ökat behov av missbruksbehandling	Kontroller enligt rutin för öppenvårdsinsatser.	Uppföljning av att rutinen efterlevs.	2 ggr/år. Juni December	EC	FC/SN	

Process	Risk	Kontrollmoment (vad)	Metod (hur)	Uppföljning (när)	Ansvarig (vem)	Rapporteras till	Uppföljning delår 2023 Grön=Genomförd Gul=Delvis genomförd Röd=Ej genomförd
Öppenvård föräldrastöd/familjebehandling	Svårigheter att möta ökat behov av föräldrastöd/familjebehandling	Kontroller enligt rutin för öppenvårdsinsatser.	Uppföljning av att rutinen efterlevs.	2 ggr/år. Juni December	EC	FC/SN	
Våld i nära relation	Medborgaren får inte den hjälp denna behöver vid VINR på grund av brister i kompetens hos medarbetarna.	Efterlevandet av årshjul för aktiviteter avseende VINR.	Uppföljning av genomförda aktiviteter i årshjulet.	1 ggr/år Kvalitetsberättelsen	EC	FC	Följs upp till årsredovisningen.
Personalförsörjning	Svårt att rekrytera och behålla legitimerad och högskoleutbildad personal samt undersköterskor.	Personalkontinuitet undersköterskor, sjuksköterskor, socialsekreterare.	Andelen avslutade medarbetare.	1 ggr/år Helår	EC med stöd av HR	FC	Följs upp i årsredovisningen.
Arkiv och gallring i verksamhets-systemet	Inaktuella handlingar och enheter	Att verksamhets-systemet är aktuellt	Gallring enligt rutin	1 ggr/år	SOC-IT	FC	Följs upp i årsredovisningen.

Finansiella risker

Process	Risk	Kontrollmoment (vad)	Metod (hur)	Uppföljning (när)	Ansvarig (vem)	Rapporteras till	Uppföljning 2022 Grön=Genomförd Gul=Delvis genomförd Röd=Ej genomförd
Attestering av fakturor	Felaktiga fakturor	Att fakturor är korrekta	Att fakturor är korrekta utifrån checklista	2 ggr/ år Mars September	Ekonomi-assistent/ Ekonom	FC	Rutin behöver skrivas fram.
Utbetalningar inom ekonomiskt bistånd	Felaktiga utbetalningar	Kontroller enligt rutin för felaktiga utbetalningar	Uppföljning av att rutinen efterlevs.	4 ggr/år. Mars Juni September December	EC	Ekonom/FC	

Upprättad: 2023-09-26
Diarienummer: SN.2023.68

Socialnämnden

Uppföljning av strategi för fördjupad samverkan mellan barn- och utbildningsförvaltningen och socialförvaltningen

Förslag till beslut i socialnämnden

1. Socialnämnden godkänner informationen.

Ärendebeskrivning

I samband med delårsrapportering följer socialförvaltningen och barn- och utbildningsförvaltningen upp nämndernas gemensamma *Strategiplan för fördjupad samverkan kring tidiga insatser*.

Förvaltningens synpunkter

I uppföljningen framgår hur förvaltningarna arbetar med nämndernas målsättningar:

- Samverka i det gröna läget som kännetecknas av ett långsiktigt, strukturellt förebyggande arbete
- Skapa en miljö som är tillgänglig för alla
- Ta fram en gemensam kompetensplan

I dokumentet följs även indikatorerna orosanmälningar och närvarostatistik upp, där en fördjupad analys kommer genomföras till årsredovisningen.

Utöver uppföljningen redovisas även *Metodhandboken för samverkan*, med tillhörande bilagor *Kompetensplan* och *Samverkansformer, insatser och aktörer*. Dessa dokument har inom ramen för den fördjupade samverkan tagits fram eller reviderats under året för att skapa en tydlighet kring samverkan mellan förvaltningarna.

Jämställdhetsanalys utifrån checklista

Fokusområdena i strategiplanen för fördjupad samverkan kring tidiga insatser syftar till att förhindra framtida psykisk ohälsa oavsett könstillhörighet.

Beslutsunderlag

1. Tjänsteskrivelse 2023-09-26
2. Uppföljning av strategiplan för fördjupad samverkan
3. Metodhandbok för samverkan mellan barn- och utbildningsförvaltningen och socialförvaltningen
4. Bilaga till metodhandboken - kompetensplan
5. Bilaga till metodhandboken - samverkansformer, insatser och aktörer

Lena Karlsson Leksell
Förvaltningschef

Jenny Gustafsson
Utvecklingssekreterare

Sändlista

~ Socialförvaltningen

Uppföljning av strategi för fördjupad samverkan

Övergripande målområde: samverkan för långsiktigt förebyggande arbete

Kommunmål: En effektiv och proaktiv organisation

Nämndernas mål: Samverka i det gröna läget som kännetecknas av ett långsiktigt, strukturellt förebyggande arbete.

Fokusområde	Insats	Prognos
Föräldrautbildning (ABC-liknande) för samtliga föräldrar vid övergången förskola/förskoleklass, i samband med föräldramöte.	Representanter från NPF-projektet får i uppdrag att genomföra en föräldrautbildning under hösten 2023 och en under våren 2024.	
Arbeta förebyggande inom ANDTS som står för Alkohol, narkotika, dopning, tobak och spel bland barn, unga och föräldrar	<p>Två föräldrakvällar har genomförts:</p> <ul style="list-style-type: none"> - ANDTS-utbildning. Fokus för kvällen är narkotika, alkohol och tobak. Deltagare så som polisen, fritidsgården, primärvården, öppenvården och elevhälsan. Genomförd 15/3 2023. 120 deltagare. Utbildning planeras genomföras årligen för föräldrar med barn i årskurs 6. - "Att vara tonårsförälder – eller om kosten att krama en kaktus" – av Jana Söderberg. Genomförd 2/5 2023 på Elektron. 95 deltagare. <p>Planerade utbildningar</p> <ul style="list-style-type: none"> - Ytterligare en utbildning inom ANDTS planeras genomföras under våren 2024 riktad till vårdnadshavare till barn i årskurs 6 	
Tidiga insatser runt yngre barn med riskbeteende	<p>Arbetet innefattar att främja närvaro och motverka frånvaro genom att:</p> <ul style="list-style-type: none"> - Strategigruppen för samverkan tar ett omtag kring hur arbetssättet ska se ut för att höja skolnärvaron i kommunen. - Två representanter från respektive förvaltning deltar i metodikutbildning gällande hemmasittare som startar i september 2023 - Representanter i strategigruppen för samverkan från BoU och SOC kommer under hösten 2023 att genomföra en analysdag för analys av inkomna orosanmälningar som skola, fritidshem och förskola gjort samt hur närvarostatistik i 	

	skolan ser ut inklusive andelen elever med mer än 20 respektive 50 procent frånvaro. (se indikatorer för orosanmälningar och närvarostatistik).	
--	--	--

Övergripande målområde: tillgänglig miljö

Kommunmål: En utbildning med hög måluppfyllelse och starka kunskapsresultat som ger varje barn och ungdom lust att lära, samt förutsättningar att lyckas, utvecklas och rustas för vuxenlivet

Nämndernas mål: Skapa en miljö som är tillgänglig för alla

Fokusområde	Insats	Prognos
Förslag att identifiera några barn/ föräldrar som är med i pilotprojektet, som ska ha sitt syfte att se vilka strukturer som kommunen kan arbeta med för att förbättra samverkan omkring denna målgrupp och finna innovativa arbetsmetoder.	Pilotprojektet pågår från och med våren 2023 och beslut har tagits att förlänga projektet (FOU) under hela 2024. Deltagare är BUP, Barn- och ungdomssamordnare och elevhälsan. Till årsredovisningen presenteras resultatet av projektet.	

Övergripande målområde: Gemensam kompetensplan

Kommunmål: En attraktiv kommun – som erbjuder goda boendemöjligheter i ett hållbart samhälle, bra kommunikationer och infrastruktur samt ett brett utbud av fritidsaktiviteter

Nämndernas mål: Gemensam kompetensplan

Fokusområde	Insats	Prognos
Ta fram en kompetensplan	Kompetensplan har beslutats i strategigruppen för samverkan. Utöver det har även Metodhandboken för samverkan mellan förvaltningarna uppdaterats och publicerats på intranätet. <i>Se Metodhandbok för samverkan, med tillhörande bilagor Kompetensplan och samverkansformer, insatser och aktörer.</i>	
Information om ansökan, öppna insatser och hur en anmälan går till.	<i>Se kompetensplan.</i>	
Systematik för samverkan	Under 2023 har strategigrupp för fördjupad samverkan haft fyra möten. - Under möten med strategigruppen för samverkan går man igenom samverkansformer, styrkort och uppföljning av detta utifrån de gemensamma fokusområdena.	

	<ul style="list-style-type: none"> - Under våren 2023 har fyra möten hållits med strategigruppen för samverkan och ytterligare möten med agenda är planerade till och med våren 2024 <p>Styrgrupp för fördjupad samverkan:</p> <ul style="list-style-type: none"> - Förvaltningschefer Soc och BoU - Utvecklare Soc - Strateg BoU <p>Strategigruppen för fördjupad samverkan:</p> <ul style="list-style-type: none"> - Elevhälsochef BoU - Enhetschef barn- och familjeenheten - Rektor Frejaskolan - Chef för kulturskolan och fritidsgården - Utvecklare Soc - Strateg BoU <p>Arbetsgrupp – NPF-projekt</p> <ul style="list-style-type: none"> - Barn- och ungdomssamordnarna - Elevhälsan - BUP 	
--	---	--

Uppföljning av indikatorer

Kopplat till strategin följer nämnderna upp följande indikatorer:

- Närvarostatistik samt andel elever med mer än 20 respektive 50 procents frånvaro
- Antal orosanmälningar förskola och skola samt orsak till anmälan

Orosanmälningar

Anmälningar

Tabellen visar andelen orosanmälningar i jämförelse för perioden jan- juni 2021 och 2023 som gjorts ifrån förskolan, fritidshem och skolan.

Förra året, januari till juni gjordes det sammanlagt 35 anmälningar om barn som far illa eller misstänks fara illa. För samma period i år har det skett en ökning med 21 flera anmälningar jämfört med förra året 2022.

Antal anmälningar 0–17	2021	2022	2023
Jan	5	1	4
Feb	12	5	18
Mar	9	13	12
Apr	13	7	22
Maj	12	9	6
Jun	15	0	4
	66	35	66

Aktualiseringskod

Tabellen redovisar för perioden jan- juni 2021 och 2023 vad anmälan avser för aktualiseringsorsaker.

Förklaringar: B/U betyder barnet den unga, Brist i omsorgen handlar om förälder.

	2021	2022	2023
B/U Beteendeproblem, socialt nedbrytande	3	3	10
B/U Brott Förseelse	2	0	1
B/U Brottslighet Annat	2	0	0
B/U Missbruk alkohol och narkotika	1	2	1
B/U Psykisk ohälsa	9	5	2
B/U Skolsociala problem	12	6	16
B/U Övrigt	1	0	0
Brist oms: Hedersrelaterat	1	0	0
Brist oms: Relationsproblem i familjen	4	1	4
Brist oms: Vanvård, fysisk/psykisk	3	7	19

Brist oms: Våld inom familjen	5	4	6
Brist oms: Övergrep Fysiska	9	3	2
Brist oms: Övergrep Psykiska	3	2	0
Brist oms: Övergrep Sexuella	1	0	0
Brott av annan: Annat (rån, hot, våldtäkt mm)	2	0	0
Förälder: Missbruk, alkohol/narkotika	3	0	2
Förälder: Övrigt	6	2	3
	66	35	66

Jämför man skillnader mellan 2021 och 2023 vad dessa har för skillnader i aktualiserings koder så är det mest avvikande att det är flera anmälningar 2023 som handlar B/U Beteendeproblem, socialt nedbrytande, B/U Skolsociala problem och Brist oms: Vanvård, fysisk/psykisk än tidigare år.

Ålder

Tabellen redovisar för perioden jan- juni 2021 och 2023 fördelat på ålder.

	2021	2022	2023
Ålder	Anmälningar	Anmälningar	Anmälningar
0	0	0	0
1	1	0	0
2	1	2	0
3	0	4	3
4	1	0	7
5	1	2	2
6	4	1	5
7	3	1	4
8	8	2	4
9	7	1	8
10	4	1	1
11	3	2	5
12	7	1	3
13	6	5	13
14	7	3	2
15	10	5	3
16	0	4	3
17	2	1	1
18	0	0	2
	66	35	66

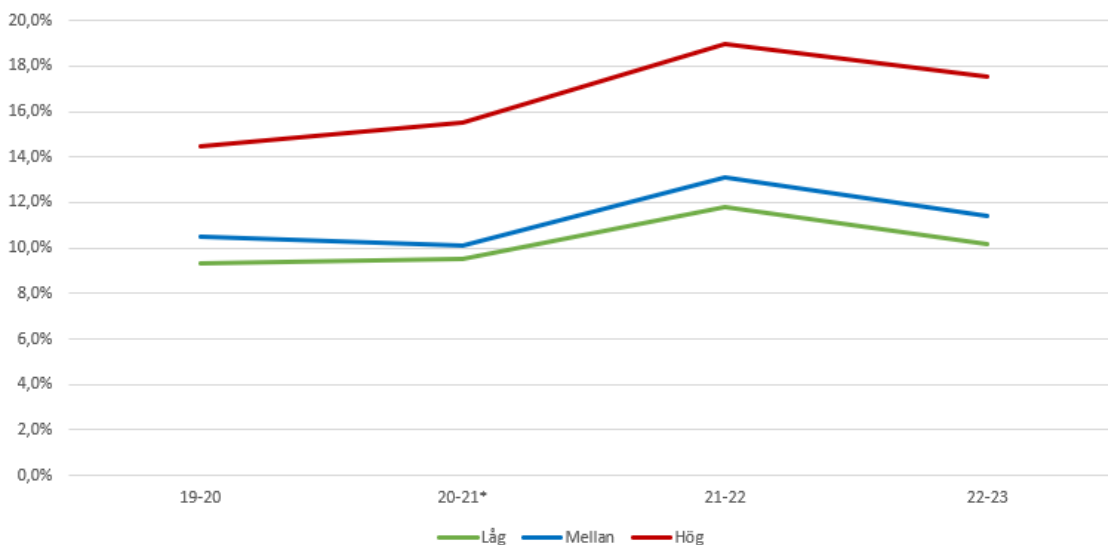
Närvarostatistik

Total andel frånvaro grundskolan

Nedan redovisas totala andelen frånvaro per stadium uppdelat läsårsvis. För vårterminen 2021 finns ej tillförlitliga siffror för högstadiet på grund av distansundervisning, därför består denna mät punkt endast av siffror från höstterminen 2020. I jämförelsen över tid kan vi se att trenden av uppåtgående frånvaro bryts under läsåret 21-22 och går i rätt riktning till läsåret 22-23.

Läsår	Låg	Mellan	Hög
19-20	9,3%	10,5%	14,5%
20-21*	9,5%	10,1%	15,5%
21-22	11,8%	13,1%	19,0%
22-23	10,2%	11,4%	17,5%

Andel total frånvaro per stadium - läsår



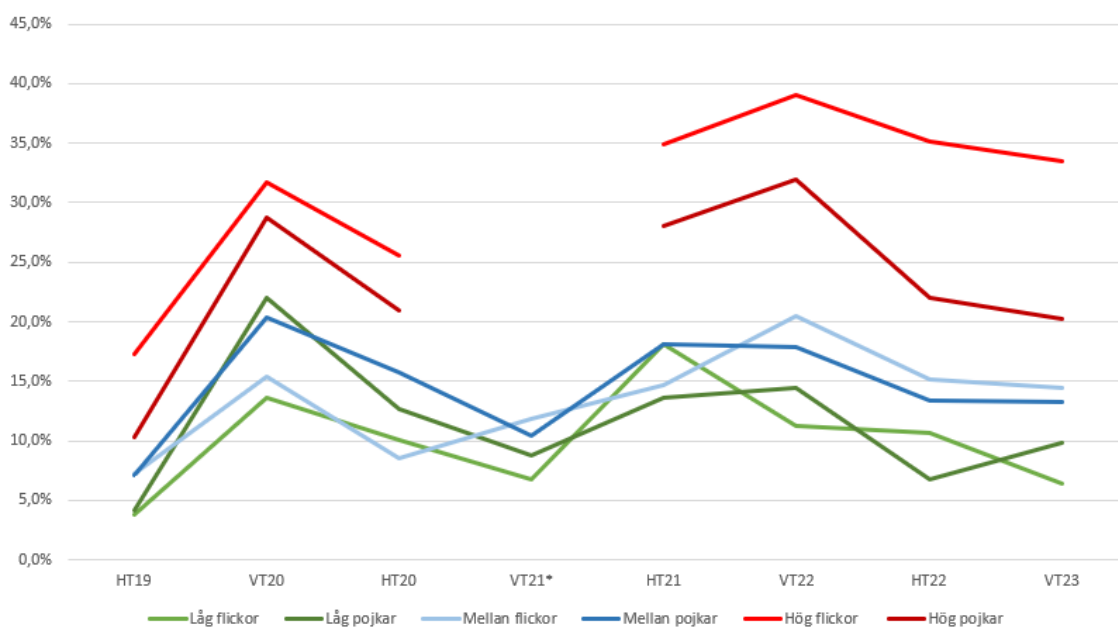
Elever med mer än 20 procent frånvaro

Nedan redovisas andel elever med mer än 20 procent frånvaro uppdelat på årskurs, kön och termin. Ett trendbrott syns vårterminen 2022 varefter andelen elever med mer än 20 procent frånvaro går nedåt. Flickor ligger generellt sett högre än pojkar i statistiken förutom i lågstadiet där det har skiftat genom åren.

Termin	Låg flickor	Låg pojkar	Mellan flickor	Mellan pojkar	Hög flickor	Hög pojkar
HT19	3,8%	4,2%	7,2%	7,1%	17,3%	10,3%
VT20	13,6%	22,0%	15,4%	20,3%	31,7%	28,7%
HT20	10,1%	12,7%	8,5%	15,8%	25,6%	20,9%

VT21*	6,8%	8,8%	11,8%	10,4%		
HT21	18,1%	13,6%	14,7%	18,1%	34,9%	28,0%
VT22	11,3%	14,5%	20,5%	17,9%	39,1%	31,9%
HT22	10,7%	6,7%	15,1%	13,4%	35,2%	22,0%
VT23	6,4%	9,8%	14,4%	13,2%	33,5%	20,2%

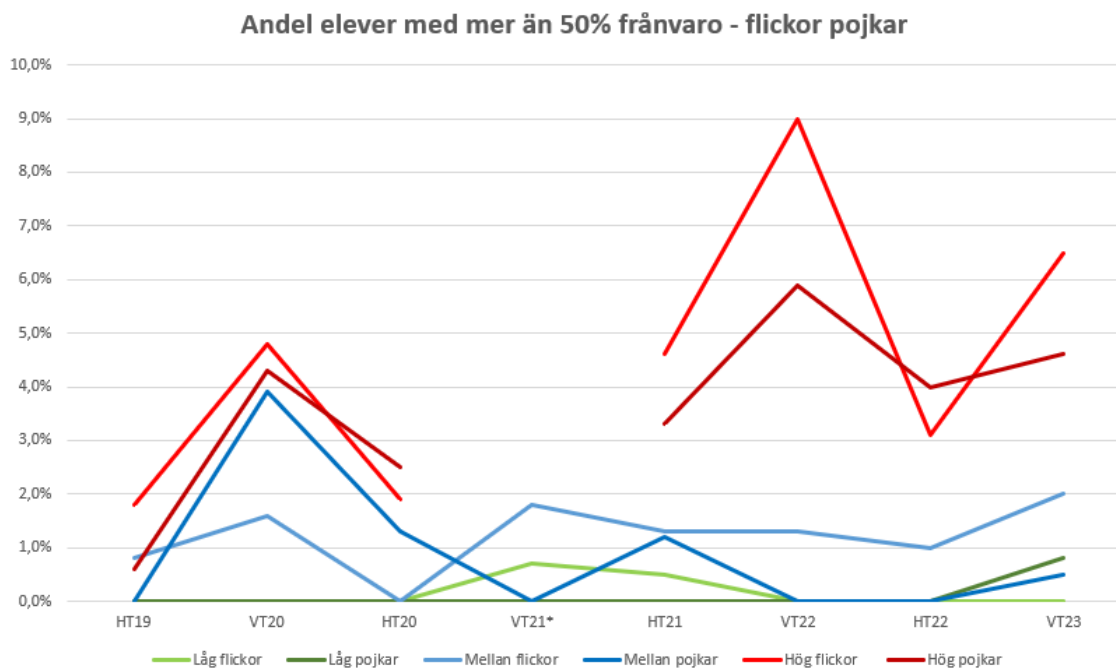
Andel elever med mer än 20% frånvaro - flickor pojkar



Elever med mer än 50 procent frånvaro

Nedan redovisas andel elever med mer än 50 procent frånvaro uppdelat på årskurs, kön och termin. Även här kan vi se ett trendbrott vårterminen 2022 i positiv riktning. Flickor och pojkar i högstadiet samt flickor i mellanstadiet sticker ut där fler elever är frånvarande mer än hälften av skoltiden, jämfört med övriga grupper.

Termin	Låg flickor	Låg pojkar	Mellan flickor	Mellan pojkar	Hög flickor	Hög pojkar
HT19	0,0%	0,0%	0,8%	0,0%	1,8%	0,6%
VT20	0,0%	0,0%	1,6%	3,9%	4,8%	4,3%
HT20	0,0%	0,0%	0,0%	1,3%	1,9%	2,5%
VT21*	0,7%	0,0%	1,8%	0,0%		
HT21	0,5%	0,0%	1,3%	1,2%	4,6%	3,3%
VT22	0,0%	0,0%	1,3%	0,0%	9,0%	5,9%
HT22	0,0%	0,0%	1,0%	0,0%	3,1%	4,0%
VT23	0,0%	0,8%	2,0%	0,5%	6,5%	4,6%



Enkätfrågor

Strategigruppen för samverkan avser att till årsredovisning se över vilka eventuella fler indikatorer och nyckeltal som kan användas för att mäta resultatet av den fördjupade samverkan mellan förvaltningarna. Resultaten från skolinspektionens enkät, kommunens egen elev- och vårdnadshavarenkät samt Liv och hälsa ung utvärderas som möjliga måttvärden.

Analys

Representanter i strategigruppen för samverkan från Barn- och utbildningsförvaltningens och socialförvaltningens kommer under hösten 2023 att genomföra en analysdag där man tittar på de inkomna orosanmälningar som skola/ fritidshem och förskola gjort samt hur närvarostatistik i skolan ser ut samt andelen elever med mer än 20 respektive 50 procent frånvaro. Denna analysdag är en aktivitet utifrån den beslutande strategiplanen där målområdet är att samverka för långsiktigt förebyggande arbete, fokusområde är tidiga insatser runt yngre barn med riskbeteende.

En fördjupad analys av redovisade siffror görs i årsredovisningen.



Barn- och utbildningsförvaltningen och socialförvaltningen

Metodhandbok för samverkan

Beslutsinstans Strategigruppen för fördjupad
samverkan BoU och Soc
Beslutad 2023-06-09
Senast reviderad 2023-06-09
Giltig till Tills vidare
Dokumentansvarig BoU och Soc

Innehållsförteckning

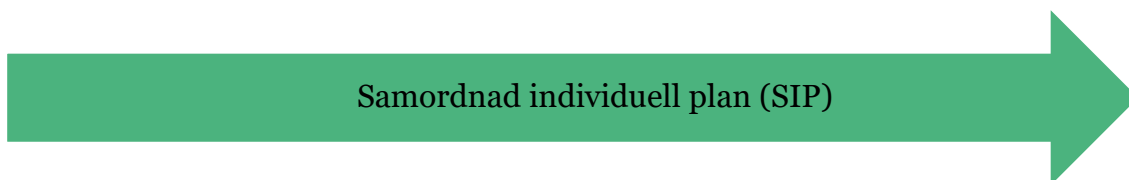
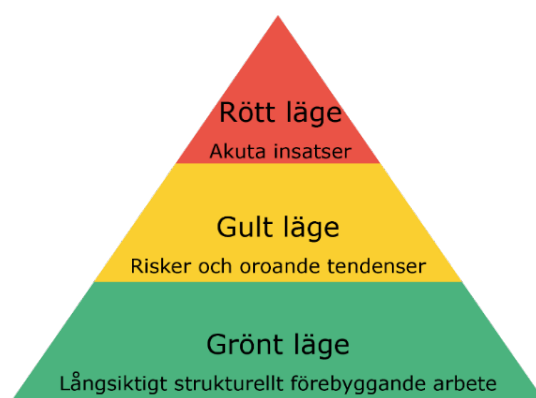
Inledning	3
Bakgrund	3
Samtycke.....	4
Vilken samverkan sker först utifrån enskild individ?	4
SIP - samordnad individuell planeringen.....	4
Samtycke för SIP	4
När ska en SIP erbjudas?.....	5
Vem kallar till SIP?	5
Vem deltar vid en SIP?.....	5
Vad ska planen innehålla?.....	5
Hur ska en SIP dokumenteras?.....	5
Samverkan	5
Strategigruppen för samverkan	6
Revidering av metodhandboken	6
Bilagor	7

Inledning

Bakgrund

Metodhandboken är framtagen för skola och socialtjänst och vänder sig till personal inom respektive förvaltning som arbetar med barn och unga.

Syftet med dokumentet är att underlätta samverkan kring barn och unga, genom att beskriva de samverkansformer och insatser vi använder i kommunen.



Socialtjänsten och skolans arbete ska kännetecknas av att rätt stöd sätts in vid rätt tillfälle. Samverkan ska ske med ett helhetsperspektiv kring barnens bästa och kommunen strävar mot ett långsiktigt, strukturellt och förebyggande arbete. Socialtjänsten och skolan ska även arbeta tillsammans i ärenden av mer akut karaktär. Barnkonventionen uttrycker ett förhållningssätt till barn som sätter barnet i fokus vid beslut eller åtgärder som kan beröra ett enskilt barn eller en grupp barn. Kunskap om barns levnadsvillkor måste ligga till grund för beslut och prioriteringar som rör barn. Beslut och åtgärder som har konsekvenser för barn måste också följas upp ur ett barnrättsperspektiv. För att stärka barnets rättigheter krävs också samverkan mellan de olika aktörerna.

Med begreppet skola avses både förskola, grundskola och gymnasieskola.

Av lagstiftning för socialtjänst och skola framgår att det finns en skyldighet att samverka i frågor som rör barn och unga som riskerar att fara illa. Vill du läsa mer om de lagar som påverkar samverkan. Läs mer om [offentlighet- och sekretesslag \(2009:400\)](#) och [lagar som påverkar samverkan på Kunskapsguidens webbplats](#).

Samtycke

Samtycke från barnets vårdnadshavare är en förutsättning när personlig information ska utbytas mellan olika aktörer. När sekretessbelagda uppgifter rör ett barn så är det vårdnadshavarna, ibland tillsammans med barnet/den unga, som ska samtycka till att uppgifterna får lämnas mellan myndigheter. Barnets ålder och mognad är avgörande för i vilken utsträck barnet kan företräda sig själv i kontakten med myndigheter eller om vårdnadshavare bör företräda med barnet samtycke. [Ladda ner blanketten som kan användas av både socialtjänst och skola.](#)

Samverkan på individnivå, vilket alltså kräver samtycke, är dock inte det enda sättet att samverka på. Genom att diskutera avidentifierade eller påhittade fall har vi stora möjligheter att prata fritt, utan hindrande sekretess. På det viset kan verksamheternas förståelse för varandras arbete och vilka insatser eller arbetsätt som är lämpliga att använda i svåra ärenden. Genom att i högre grad samverka på gruppnivå på detta sätt, möjliggör vi en tidig samverkan, vilket underlättar för individen i kontakt med myndigheter samt minskar risken för att individen ”bollas” runt mellan olika aktörer, vilket gör att individen kan få den hjälp den behöver snabbare och enklare.

Vilken samverkan sker först utifrån enskild individ?

SIP - samordnad individuell planeringen

I Sörmland har förskola och skola samma rättigheter/skyldigheter när det gäller SIP som socialtjänsten och hälso- och sjukvården trots att lagstiftning när det gäller SIP inte återfinns i skollagen. Läs gärna mera på samverkanswebben Mer om detta hittar du här.

SIP är ett gemensamt arbetsätt, verktyg och en samverkansform för socialtjänst och skola i planeringen och samordningen för individerna i Gnesta kommun. Det är viktigt att komma ihåg att en SIP inte är att betrakta som en punktinsats, utan snarare som en process som innebär att socialtjänst och skola har ett löpande samarbete med varandra i både ett kortsiktigt och ett långsiktigt perspektiv.

Målsättningen är att säkerställa att individer som har behov av en SIP erbjuds det, grundat på en helhetssyn på individens behov och oavsett i vilket läge som individen befinner sig i. Den individuella planen ska bygga på delaktighet och samtycke från den enskilde och/eller dennes vårdnadshavare/företrädare och klargöra det samlade behovet av insatser och vilken enhet som är ansvarig för respektive insats. Socialtjänst och skola strävar mot att en SIP ska erbjudas i det gröna läget för alla individer med behov.

Samtycke för SIP

Samordning av insatserna kan endast ske om individen lämnar sitt samtycke. Ett samtycke ska vara individuellt och frivilligt. För att samtycke ska anses ha lämnats måste den enskilde förstå innebörden av samtycket.

Länk till framtagna blankett som kan användas av både socialtjänst och skola. [Ladda ner blanketten som kan användas av både socialtjänst och skola.](#)

När ska en SIP erbjudas?

En SIP ska erbjudas när det finns behov av en sådan och om individen önskar en. Bedömningen av behovet ska göras i varje enskilt fall. Behovet av en SIP utgår från behovet av samordning mellan socialtjänst och skola.

Vem kallar till SIP?

Den av huvudmännen som uppmärksammar behovet först ska kalla till en SIP om den enskilde samtycker till det. [Logga in på Prator.](#)

Vem deltar vid en SIP?

Det är individens behov av insatser och samordning som avgör vilka som ska kallas till den samordnade planeringen. En dialog mellan socialtjänst och skola sker därför i ett tidigt skede i SIP:en.

Vem har det övergripande ansvaret för planen inom SIP

En namngiven person hos någon av de berörda verksamheterna ska vid mötet utses som samordnare. Samordnaren behöver inte vara samma person som den som initierat samordningsmötet. Vem som ska vara samordnare bör avgöras utifrån den enskildes önskemål och behov, insatsernas karaktär och vem som har regelbunden kontakt med den enskilde.

Vad ska planen innehålla?

En plans innehåll regleras i den gemensamma riktlinjen för SIP i Sörmland.

För att möten ska bli tydliga och utgå från individen används metoden Mötescirkel, som du kan läsa mer om här. [Läs mer om Mötescirkeln.](#)

Hur ska en SIP dokumenteras?

Den upprättade planen lämnas till den enskilde och övriga deltagaren. Respektive verksamhet dokumenterar enligt gällande lagstiftning och riktlinje. Det webbaserade verktyget "Prator" ska i första hand användas för den gemensamma dokumentationen.

Samverkan

Gnesta kommun är sedan hösten 2022 med i det regiongemensamma utvecklingsarbetet *Tillsammans för barnens bästa i Sörmland*. Målbilden för arbetet är att alla barn i Sörmland ska ges möjligheter till god fysisk och psykisk hälsa genom en god och trygg uppväxt utifrån varje barns behov. Samverkan ska ske med ett helhetsperspektiv kring barnens hälsa, och fokuserar på proaktivt arbete med tidiga

insatser för barn, unga och deras vårdnadshavare. [Läs mer om Tillsammans för barnens bästa i Sörmland på regionens webbplats.](#)

Strategiplan är framtagen för samverkan kring tidiga insatser och beslutad av respektive nämnder inom socialförvaltningen och barn- och utbildningsförvaltningen. Strategiplanen bygger på regionens mål, kommunens mål, gemensam målbild tillsammans för barnets bästa, fokusområden, aktiviteter, indikatorer och uppföljning. Utifrån perspektivet tillsammans för barnets bästa och nära vård skiftar focus från organisation till individ. I samband med strategiplanen med indikatorer går förvaltningarna från en aktivitetsbaserad målstyrning till en mål- och resultatbaserad styrning.

Strategiplan med indikatorer kommer följas upp i delår- och årsredovisning. De framtagna indikatorerna kommer vara en grund för gemensamt systematiskt utvecklingsarbete. Gemensamma fokusområden - tillsammans för barnets bästa och nära vård kommer att vara stukterande utifrån en lägesanalys som görs en gång om året av respektive förvaltning. Lägesanalysen kommer att vara inriktningen för gemensamma analysdagar där gemensamma fokusområden tas fram.

Strategigruppen för samverkan

Strategigruppen för samverkan ansvarar för att samverkansformer och rutiner för det operativa samarbetet utarbetas gemensamt mellan förvaltningarna i enlighet med de fastställda målen och utgångspunkterna för samverkan.

Följande funktioner ingår i strategigruppen för samverkan:

- Utvecklingssekreterare socialförvaltningen
- Enhetschef barn- och familjeenheten
- Enhetschef vuxen- och biståndsenheten
- Rektor ifrån Frejaskolan
- Rektor kulturskolan, chill
- Chef för kvalitet och elevhälsan
- Strateg barn- och utbildningsförvaltningen

Revidering av metodhandboken

Metodhandboken och bilagan över samverkansformer och insatser ska spegla de samverkansformer och insatser som är aktuella inom Gnesta kommun. Det innebär att metodhandboken är ett levande dokument som behöver revideras allt eftersom rutiner byts ut, insatser tillkommer samt utifrån annan input från användarna. Om du noterar att någon information i metodhandboken är inaktuell eller i behov av förtydligande, kontakta strategigruppen för samverkan genom kvalitetsteamets brevlåda:

kvalitetsteamet.socialforvaltningen@gnesta.se

Bilagor

- Samverkansformer, insatser och aktörer
- Kompetensplan



Kompetensplan

Bilaga till Metodhandboken

Beslutsinstans	Strategigrupp för samverkan
Beslutad	2023-06-09
Senast reviderad	2023-06-09
Giltig till	Tills vidare
Dokumentansvarig	BoU och soc
Diarienummer	-

Innehållsförteckning

Målgrupp: Medarbetare inom socialförvaltningen och barn- och utbildningsförvaltningen	3
Målgrupp: Barn och unga	4
Målgrupp: Föräldrar.....	4
Datum att uppmärksamma under månaden <i>Psykisk hälsa</i>	5
Andra datum som kan uppmärksammas	5

Kompetensplan inom förskola, skola och socialtjänst

Socialförvaltningen och barn- och utbildningsförvaltningens målsättning med kompetensplanen är att säkerställa att det finns en samverkan kring kompetensutveckling för att minska risken för att kompetens inte delas mellan verksamheter. För att säkerställa kompetensen hos berörd personal bör åtgärder vidtas som medför strukturerade och systematiska utbildningsinsatser vilka är samordnade mellan berörda parter.

Strategigruppen för samverkan kommer årligen analysera behoven som finns inom de respektive förvaltningarna därmed kan innehållet i kompetensplanen komma att ändras.

Målgrupp: Medarbetare inom socialförvaltningen och barn- och utbildningsförvaltningen

Vad	Hur	Vem	När
Psykisk ohälsa	E-utbildning om psykisk hälsa, exempelvis Våga fråga: https://www.suicidezero.se/utbildningar/vaga-fraga-e	Folkhälsosamordnare	1 gång per år
ANDTS	Information- eller Nyhetsbrev om ANDTS och psykisk hälsa som skickas till alla som önskar att få brevet via mejl.	Folkhälsosamordnare tillsammans med kommunikatör	4 gånger per år
Orosanmälningsutbildning	Information om anmälningsplikten, vad en ansökan är samt vilka öppna insatser som finns att få. Möjlighet finns att få information oftare än en gång per år om så önskas.	Mottagningsfunktionen, barn- och familjeenheten	1 gång per år
SIP	Utbildning om vad en SIP är och utgå ifrån metoden mötescirkeln	Elevhälsoschef kvalitetschef Soc	1 gång per /hösten

Målgrupp: Barn och unga

Vad	Hur	Vem	När
Psykisk ohälsa	Månad med att uppmärksamma psykisk hälsa i Gnesta.	Folkhälsosamordnare, kommunikatör	Sep – okt
ANDTS	Genomföra en ANDTS-utbildning i samband med årskurs 6.	Folkhälsosamordnare ansvarar tillsammans med elevhälsan på skolorna och öppenvården	1 gång/år

Målgrupp: Föräldrar

Vad	Hur	Vem	När
Komet föräldra-utbildning	Målgrupp: föräldrar till barn i åldrarna 3–11 år Se information om öppenvårdens insatser	Öppenvården	Kontinuerligt
ABC-liknande föräldra-utbildning	Målgrupp: föräldrar till barn i åldern 6 år Två träffar anordnas av socialtjänsten och två av barn- och utbildningsförvaltningen	Familjecentralen, elevhälsochef och enhetschef för barn- och familjeenheten	1 gång per år
Föräldra-kvällar	Målgrupp: alla föräldrar i Gnesta Utbildningsträffar med innehåll så som: <ul style="list-style-type: none"> • ANDTS • Föräldrarskapstöd 	Folkhälsosamordnare samordnar med kommunens betydelsefulla professioner	1 gång varje vårtermin
Psykisk ohälsa	Månad med att uppmärksamma psykisk hälsa i Gnesta. Till exempel informera på hemsidan.	Folkhälsosamordnare och kommunikatör	Sep - okt

Datum att uppmärksamma under månaden *Psykisk hälsa*

DATUM	TEMA	VAD
10 september	Internationella suicidpreventiva dagen	Uppmärksamma detta på något sätt inom våra verksamheter i kommunen. Skolan skulle kunna arbeta mer med frågan under denna månad.
1 oktober	FN:s internationella äldredag	Här brukar vi uppmärksamma med PRO och SPF. Kanske få en liten vinkling mot psykisk hälsa.
6 oktober	Nationella anhörigdagen	Uppmärksamma psykisk hälsa för anhöriga och hur anhöriga kan stötta etc.
10 oktober	Världsdagen för mental hälsa (psykisk hälsa)	Avsluta månaden med en större föreläsning kring ämnet på Elektron.

Andra datum som kan uppmärksammas

DATUM	TEMA	VAD
21 mars	Rockasockorna	Uppmärksamma allas olikheter (stor dag redan, men kanske kan läggas mer tid att uppmärksamma allas lika värde)
31 maj	Tobaksfria dagen	Folkhälsomyndigheten; Dagen syftar till att uppmärksamma vikten av att förebygga tobaks- och nikotinbruk. Temat för år 2023 är "Vi behöver mat, inte tobak".
20 november	Barnkonventionsdagen	Uppmärksamma barns rättigheter på något sätt i skolan.



Samverkansformer, insatser och aktörer

Bilaga till Metodhandboken

Beslutsinstans	Strategigrupp för samverkan
Beslutad	2023-06-09
Senast reviderad	2023-06-09
Giltig till	Tills vidare
Dokumentansvarig	BoU och Soc
Diarienummer	-

Innehållsförteckning

Anmäl oro till socialtjänsten vid kännedom eller misstanke om att ett barn far illa	3
Barn- och ungdomssamordnare	3
BRÅ – Brottsförebyggande rådet.....	4
Elevhälsan	4
EST – Effektiv samordning för trygghet.....	4
Fritidsgården	4
Kulturskolan.....	5
KAA – Kommunalt aktivitetsansvar	5
Kompetensutveckling och gemensamma träffar	5
Samverkansmodell kring barn/ungas skolgång vid placering	5
Skolspåret	5
SSPF – Skola, socialtjänst, polis, fritidsgård.....	6
SIG – Social insatsgrupp	6
Trygghetsteam	6
VITS – Vardagsnära insatser i tydlig samverkan.....	6
Insatser som initieras av vårdnadshavare/barnet/ungdomen.....	7
Anhörigstöd.....	7
Egen ansökan till socialtjänsten	7
Elevhälsan.....	7
Familjecentralen och öppna förskolan	8
Personligt ombud	8
Råd och stöd	8

Överblick över alla samverkansformer och insatser

Anmäl oro till socialtjänsten vid kännedom eller misstanke om att ett barn far illa

Anställda på vissa myndigheter och i vissa verksamheter som berör barn och unga (skola, hälso- och sjukvård och tandvård till exempel) är skyldiga enligt lag att genast anmäla om de i sitt arbete misstänker att ett barn far illa. [Läs mer om skyldigheten på socialstyrelsens webbplats.](#)

Som utgångspunkt att samverka med vårdnadshavare och så långt det är möjligt informera familjen om att en orosanmälan skrivs och varför. För att få en helhetsbild av elevens situation kan samråd ske med skolledning och elevhälsoteamet på skolan innan en anmälan görs. I vissa situationer, till exempel vid oro för att en elev är utsatt för hot, våld, övergrepp eller vid misstanke om en hedersrelaterad kontext bör du konsultera socialtjänsten innan du kontaktar vårdnadshavarna. [Ladda ner kommunens samverkansrutin kring orosanmälan.](#)

Läs mer om Gnesta kommuns [information om anmälan för barn eller vuxen](#). Vi har också en [e-tjänst för orosanmälan](#).

Barn- och ungdomssamordnare

I Gnesta kommun finns två barn- och ungdomssamordnare som, tillsammans med andra samhällsaktörer, arbetar för att skapa goda uppväxtvillkor för Gnestas barn och unga. I arbetet ingår förebyggande och relationsskapande insatser såsom att finnas på skolor och fritidsgården för att fånga upp tankar och funderingar som barnen och ungdomarna har.

Barn och unga kan få kostnadsfria enskilda samtal med någon av våra barn- och ungdomssamordnare. Samtalen utgår från det som är viktigt för barnet/ungdomen och kan handla om allt ifrån utanförskap och mobbning till relationsproblem, skolfrånvaro, kriminalitet eller riskbruk av alkohol.

Barn- och ungdomssamordnarna arbetar tillsammans med skolorna för att motverka skolfrånvaro inom ramen för skolspåret, som du kan läsa mer om längre ner i detta dokument.

Barn- och ungdomssamordnarna är socialförvaltningens representanter i SSPF och EST. BRÅ samordnar aktiviteterna.

BRÅ – Brottsförebyggande rådet

På den här nivån diskuteras inte individärenden. Brottsförebyggande rådet i Gnesta kommun består av kommunstyrelsens presidium, kommunchef samt chefen för lokalpolisområdet. Rådet fungerar som styrgrupp för det brottsförebyggande arbetet medan det operativa arbetet utförs och samordnas i en beredningsgrupp bestående av tjänstepersoner från kommunen och polisen. Beredningsgruppen för det brottsförebyggande rådet består av säkerhetssamordnare och barn- och utbildningsförvaltningens kvalitets- och elevhälsochef.

Genom rådet kan kommunen i samarbete med polisen tidigt fånga upp trender på området och följa brottsutvecklingen i kommunen samt initiera och samordna insatser i förebyggande syfte.

Elevhälsan

Elevhälsoteam finns på alla skolor och elevhälsan omfattar medicinska, psykologiska, psykosociala och specialpedagogiska insatser. För de medicinska insatserna finns det tillgång till skolläkare och skolsköterska. Eleverna har också tillgång till psykolog och kurator samt personal med specialpedagogisk kompetens.

Elevhälsoteamen träffas regelbundet. [Läs mer om elevhälsan och elevhälsans uppdrag.](#) Barn- och utbildningsförvaltningen har också en central elevhälsa med vissa funktioner kopplade till sig.

EST – Effektiv samordning för trygghet

EST är ett systematiskt arbetssätt som bygger på kunskapsbaserad brottsprevention. Målet är att minska och förebygga brott och otrygghet genom tidiga insatser när problem uppstår eller är på väg att kunna inträffa. EST-möten genomförs minst varannan vecka.

Kommunens samordnare för det brottsförebyggande arbetet ansvarar för genomförandet. På EST:s möten deltar kommunpolis, områdespolis, representanter från samtliga förvaltningar samt de kommunala fastighetsbolagen.

Fritidsgården

Fritidsgårdens verksamhet är öppen för unga i åldern 12–19 år. Fritidsgården besöker både grundskolor och gymnasieskolor för att informera om sin verksamhet och skapa kontaktytor med kommunens unga. Fritidsgården driver även caféverksamheten på Frejaskolan. Fritidsgården är en aktör som arbetar både med situationer på gruppnivå, samt med att stötta enskilda individer i deras sociala situation. Fritidsgården deltar i följande samverkansforum: BRÅ, SSPF, SIG. [Läs mer om fritidsgården Chill.](#)

Kulturskolan

Kulturskolan erbjuder undervisning i dans, drama/teater, musik och musikal. De vänder oss till alla barn och unga vuxna och ungdomar i åldrarna 3-25 år, boende i Gnesta kommun. [Läs mer om Kulturskolans verksamhet.](#)

KAA – Kommunalt aktivitetsansvar

Kommunen har ansvar för att alla ungdomar mellan 16–19 år har någon form av sysselsättning. I arbetet ingår att ta kontakt med och följa upp alla i målgruppen som inte påbörjar, alternativt avbryter, sina gymnasiestudier. KAA i Gnesta erbjuder bland annat studievägledning för de som är i behov. För en liten grupp unga, där studier på en gymnasieskola i någon av våra samverkanskommuner inte är aktuell, erbjuder KAA distansstudier via utbildningscentrum som genomförs på distans från ett gemensamt klassrum på Åsbacka som bemannas av KAA-personal för att stötta eleverna. [Läs mer om KAA.](#)

Kompetensutveckling och gemensamma träffar

Gemensam kompetensutveckling och gemensamma träffar är en viktig del i att säkerställa en god samverkan kring tidiga insatser.

I planeringen av kompetensutveckling ska detta organiseras utifrån vilka behov man ser i bland annat i BRÅ och vid behov av större gemensam kompetensutveckling ska strategigruppen för fördjupad samverkan involveras.

Respektive chef har i uppgift att säkerställa att verksamheten bjuder in den eller de funktioner från andra verksamheter som verksamheten har behov av att få mer kunskap om. Gemensamma träffar kan ske inom ramen för några av de samverkansform på gruppnivå som redan finns, inom ramen för ett APT eller vid annat utsett tillfälle. Se bilaga *Kompetensplan*.

Samverkansmodell kring barn/ungas skolgång vid placering

Placerade barn och unga har samma rätt till utbildning och skolgång som andra barn och unga. För att den rätten ska säkras krävs samverkan mellan socialtjänsten och skolan. Denna modell, SAMS, är framtagen för att underlätta sådan samverkan. [Ladda ner samverkansmodellen på Skolverkets webbplats.](#)

Skolspåret

Skolspåret är Gnesta kommuns arbetsmodell för att tidigt uppmärksamma och agera vid oroande skolfrånvaro. När en skola uppmärksammar hög skolfrånvaro hos ett barn och om barnet och/eller barnets vårdnadshavare samtycker till stöd kan rektor initiera

ett tjänstemannamöte mellan personal på skolan (oftast mentor/klasslärare och rektor) och barn- och ungdomssamordnarna. Tillsammans med familjen skapas en individuell plan för att försöka hjälpa barnet tillbaka till skolan. Modellen har tagits fram av barn- och utbildningsförvaltningens skolkuratorer och socialtjänstens öppenvård. [Läs mer om samverkansrutinen för Skolspåret.](#)

SSPF – Skola, socialtjänst, polis, fritidsgård

På den här samverkansnivån diskuteras frågor på både individ- och gruppnivå. SSPF är en arbetsgrupp som består av representanter för skola, socialtjänst, polis och fritidsgård. Möten sker var fjärde vecka och innebär samverkan på individ- eller gruppnivå kring barn och unga som riskerar att fara illa. För att lyfta en enskild individ krävs samtycke.

SIG – Social insatsgrupp

På den här nivån sker samverkan helt på individnivå. I SIG sker samverkan på individnivå, kring ett barn eller ungdom som bedöms befinna sig i allvarlig risk avseende kriminalitet och missbruk. Samverkan inom gruppen sker mellan socialtjänst, skola, polis och fritidsgård samt den individ som berörs och dennes vårdnadshavare. Externa aktörer såsom sjukvård och Arbetsförmedlingen kan också involveras. Socialtjänsten koordinerar arbetet. För att starta en SIG kring ett barn/ungdom krävs samtycke och att den unge och dess vårdnadshavare önskar detta.

Trygghetsteam

Trygghetsteam finns på alla skolor och har som uppgift att arbeta förebyggande och främjande i att skapa trygghet, genom att undersöka, analysera, åtgärda och följa upp risker för diskriminering och kränkande behandling. Trygghetsteamet består av representanter från skolans ledning, elevhälsa och pedagoger i skola och fritidshem. Trygghetsteamet utformar varje år skolans plan mot diskriminering och kränkande behandling. Skolorna tar varje läsår fram en plan för skolans arbete mot diskriminering och kränkande behandling. [Ladda ner planer, rutiner och riktlinjer från Insidan.](#)

VITS – Vardagsnära insatser i tydlig samverkan

VITS är ett forum där kommunens och regionens verksamheter är representerade. Forumet kan användas för att diskutera en kortare frågeställning kring ett specifikt barn, för gemensam planering och konsultation. Forumet kan också användas till ett kunskapsutbyte på mer generell nivå, där diskussionen kan röra ett generellt problem eller fenomen och där diskussionen inte är kopplade till ett specifikt barn. Rör frågeställningen ett specifikt barn som inte är avidentifierat, krävs vårdnadshavares samtycke. [Rutin för VITS-möten.](#) [Samtyckesblankett för VITS.](#)

Insatser som initieras av vårdnadshavare/barnet/ungdomen

Det finns flera stödjande insatser som vårdnadshavare själva behöver söka sig till. En nyckel för att få fler att hitta till dessa insatser är att fler vårdnadshavare känner till att de finns. För att informera fler om detta finns en powerpointpresentation som ger en överblick över vilka insatser som finns att tillgå inom Gnesta kommun. Powerpointen är tänkt att kunna användas vid en informationspunkt på exempelvis föräldramöten i skolan. [Ladda ner Powerpointen](#). Läs mer om [stöd till vårdnadshavare](#).

Anhörigstöd

När en person är långvarigt sjuk eller på annat sätt har stora behov av omsorg påverkas familj och anhöriga på olika sätt. Ofta står de anhöriga för en stor del av vården och omsorgen. Barn och unga ska inte behöva vårda sina närstående, men barn och unga som lever i en familj där en vuxen eller ett syskon är i stort behov av vård eller omsorg kan behöva eget stöd. Kommunens anhörigstöd arbetar under sekretess, har tystnadsplikt och för ingen dokumentation. Stödet är frivilligt och gratis och nås genom att ta kontakt med [kommunens anhörigstöd](#).

Egen ansökan till socialtjänsten

En egen ansökan kan göras av vårdnadshavare eller ungdom som fyllt 15 år. Om en ungdom gör en ansökan kommer även vårdnadshavare att kontaktas. Om en vårdnadshavare ansöker om stöd och det finns en ytterligare vårdnadshavare måste båda dessa samtycka till att ansökan görs. Om den unge fyllt 15 år räknas hen som egen part och behöver också samtycka till att ansökan görs.

Socialtjänsten erbjuder flera olika typer av stöd. Stödet kan handla om allt från stöd i föräldrarollen eller i de vuxnas relation, missbruks- och beroendeproblematik, familjerättsliga frågor, stödsamtal till våldsutsatta och våldsutövare med mera.

En ansökan kan göras både skriftligt och muntligt. En muntlig ansökan kan till exempel göras via telefon till mottagningen på socialtjänsten. De uppgifter du behöver lämna vid en ansökan är bland annat vem ansökan avser, vilket behov av stöd som finns och vem du är som gör ansökan. [Länk till e-tjänst](#)

Elevhälsan

Elevhälsoteam finns på alla skolor och består av skolsköterska, skolläkare, kurator, psykolog, talpedagog, specialpedagog, speciallärare, skolledning samt vid behov språkpedagog. Elevhälsoteamen träffas regelbundet. Barn- och utbildningsförvaltningen har också en central elevhälsa med vissa funktioner kopplade till sig. Vårdnadshavare och elever kan själva kontakta elevhälsan direkt för att diskutera frågor som rör barnet/en själv.

Läs mer om respektive skolas elevhälsa och skolhälsovård genom nedan länkar:

Dokumentnamn	Samverkansformer, insatser och aktörer
Ämne	Bilaga till Metodhandboken
Beslutsinstans	Strategigrupp för samverkan

- [Dansutskolan F-6](#)
- [Frejaskolan F-9](#)
- [Kvarnbackaskolan F-6](#)
- [Welandersborgs skola F-6](#)

Familjecentralen och öppna förskolan

Familjecentralen samlar barnavårdscentral, mödravårdscentral, öppen förskola och socialtjänst. Familjecentralen är en mötesplats för blivande föräldrar och barnfamiljer och arbetar förebyggande och främjande riktat mot barn 0–6 år och deras vårdnadshavare. Via familjecentralen erbjuds föräldrautbildningar, såsom ABC (Alla barn i centrum) och KOMET. Öppna förskolan bjuder regelbundet in föreläsare och utbildare till sina träffar, för att på ett inbjudande sätt informera om och diskutera frågor kring barn 0–6 år och föräldrarollen.

Öppna förskolan är öppen för alla och kräver ingen föranmälan. Barnavårdscentral, mödravårdscentral och socialtjänstens verksamhet inom familjecentralen kräver bokning. [Läs mer om familjecentralen och öppna förskolan](#).

Personligt ombud

Personligt ombud finns för personer över 18 år med en långvarig psykisk funktionsnedsättning och omfattande svårigheter i det dagliga livet med behov av samordning av stöd, vård och service. Ett personligt ombud är fristående från myndigheter och vårdgivare. De arbetar under sekretess, har tystnadsplikt och för ingen dokumentation. Stödet är frivilligt och gratis. [Läs mer om personligt ombud här](#).

Råd och stöd

Kommunens råd- och stödmottagning tillhör kommunens öppenvård. Rådgivningen kan handla om allt från stöd i föräldrarollen eller i de vuxnas relation, missbruks- och beroendeproblematik, familjerättsliga frågor, stödsamtal till våldsutsatta och våldsutövare mm. Genom Råd & stöd kan kommunens invånare få upp till fem fria besök/samtal. Är behovet av stöd är för stort och kvarstår efter dessa fem möten, kommer du/ni hänvisas vidare till andra hjälpinstanser, vid er tillåtelse. [Läs mer om råd och stöd här](#).

Diarienummer: SN.2023.65

Upprättad: 2023-09-01

Socialnämnden

Handlingsplan för ökad patientsäkerhet

Förslag till beslut i socialnämnden

1. Socialnämnden godkänner lokal handlingsplan för ökad patientsäkerhet 2023-2025.

Sammanfattning

Den hälso- och sjukvård som kommunen ansvarar för är en stor och viktig del av hälso- och sjukvården och ökar i betydelse och omfattning. Omställningen till nära vård och en demografisk utveckling med en ökande andel äldre och kroniskt sjuka i befolkningen är faktorer som förändrar behoven i den hälso- och sjukvård som kommunerna ansvarar för.

För att möta dessa förändringar och stödja omställningen till nära vård behöver kommunernas patientsäkerhetsarbete utvecklas och stärkas i enlighet med nationella krav och den nationella handlingsplanen för ökad patientsäkerhet.

I den nationella handlingsplanen beskrivs vision, mål, förutsättningar och fokusområden för arbetet mot en säkrare vård. En lokal handlingsplan för ökad patientsäkerhet är nödvändig för att fokusera på förbättringsområden inom den egna verksamheten.

Ärendebeskrivning

Den lokala handlingsplanen utgår från Socialstyrelsens rekommendationer och följer strukturen för den nationella handlingsplanen för ökad patientsäkerhet. Mallen utgår även från metodiken för systematiskt kvalitets- och patientsäkerhetsarbete.

Förvaltningens synpunkter

Socialförvaltningen föreslår att nämnden godkänner föreliggande Lokal handlingsplan för ökad patientsäkerhet 2023-2025.

Ekonomiska konsekvenser

Framskrivet förslag leder inte till några ekonomiska konsekvenser vid godkännande.

Juridiska konsekvenser

Framskrivet förslag leder inte till några ekonomiska konsekvenser vid godkännande.

Jämställdhetsanalys utifrån checklista

Arbetet med jämställdhetsperspektiv inom Hälso- och sjukvård är i linje med nuvarande styrdokument. Syfte med systematiskt patientsäkerhetsarbete är att förbättra vården oberoende av ålder, kön eller diagnos.

Överensstämmelse med kommunens styrdokument

Den lokala handlingsplanen för ökad patientsäkerhet utgör plattformen för vårdgivarens systematiska patientsäkerhetsarbete. Efter beslut blir handlingsplanen det grundläggande dokumentet på lokal nivå inom området patientsäkerhet som stöd för styrning och ledning.

Beslutsunderlag

1. Tjänsteskrivelse 2023-09-01
2. Lokal handlingsplan för ökad patientsäkerhet 2023-2025

Lena Karlsson Leksell
Förvaltningschef

Annalisa Andesson
Medicinskt ansvarig sjuksköterska (MAS)

Sändlista

- ~ Förvaltningschef
- ~ Medicinskt ansvarig sjuksköterska



Lokal handlingsplan för ökad Patientsäkerhet 2023 - 2025

Socialförvaltningen Gnesta kommun

Diarienumr.: 2023.65

Beslutsinstans: Socialnämnd

Beslutad: 2023.....

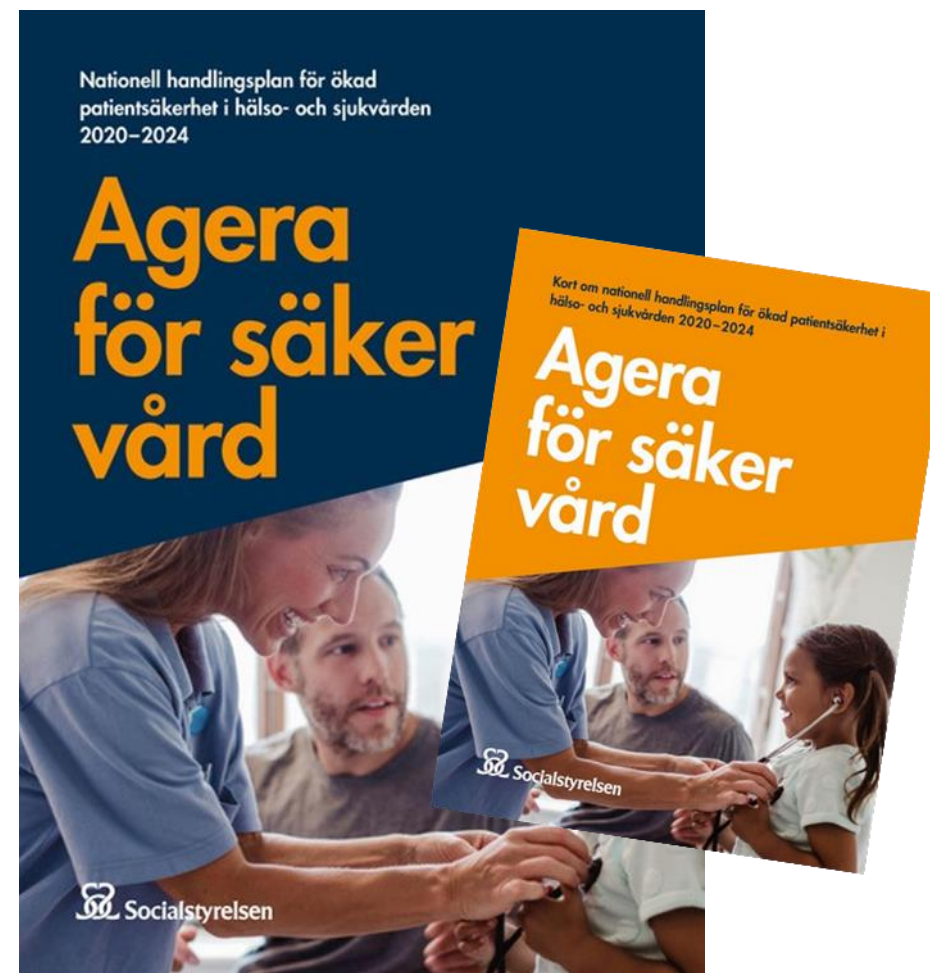
Giltig till: Tills vidare

Senast reviderad: -

Dokumentansvarig: Medicinskt ansvarig sjuksköterska & Verksamhetschef enligt HSL

Innehållsförteckning:

Patientsäkerhet - en nationell handlingsplan.....	3
Lokal struktur för det systematiskt patientsäkerhetsarbetet	4
Begreppsförklaring för lokal struktur	5
Grundläggande förutsättningar för patientsäkerhetsarbetet.....	6
Förutsättning: Engagerad ledning och tydlig styrning	7
Förutsättning: En god säkerhetskultur	8
Förutsättning: Adekvat kunskap och kompetens.....	9
Förutsättning: Patient som medskapare	10
Prioriterade fokusområden	11
Fokusområde 1: Ökad kunskap om inträffade vårdskador	12
Fokusområde 2: Tillförlitliga och säkra system och processer	13
Fokusområde 3: Säker vård här och nu	14
Fokusområde 4: Stärkt analys lärande och utveckling	15
Fokusområde 5: Öka riskmedvetenhet och beredskap	16
Sammanfattning	17



Patientsäkerhet - en nationell handlingsplan – stärkt patientsäkerhetsarbete i kommuner



Patientsäkerhet

Den hälso- och sjukvård som kommunen ansvarar för är en stor och viktig del av hälso- och sjukvården och ökar i betydelse och omfattning.

Omställningen till nära vård och en demografisk utveckling med en ökande andel äldre och kroniskt sjuka i befolkningen är faktorer som förändrar behoven i den hälso- och sjukvård som kommunerna ansvarar för.

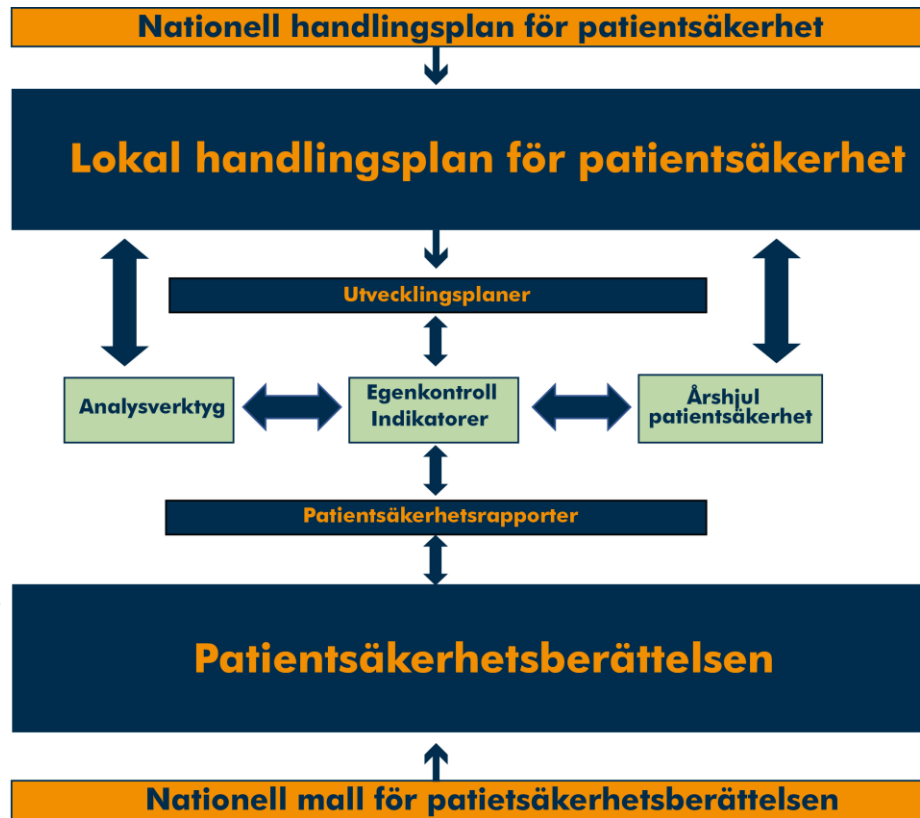
För att möta dessa förändringar och stödja omställningen till nära vård behöver kommunernas patientsäkerhetsarbete utvecklas och stärkas i enlighet med den nationella handlingsplanen för ökad patientsäkerhet.

I den nationella handlingsplanen beskrivs vision, mål, förutsättningar och fokusområden för arbetet mot en säkrare vård. För grundläggande förutsättningar (grönt) samt fokusområden (blått) se bild till vänster.

En lokal handlingsplan för ökad patientsäkerhet behövs för att fokusera på förbättringsområden inom den egna verksamheten.

Den lokala handlingsplanen är inte ett isolerat dokument utan ingår i förvaltningens systematiska patientsäkerhetsarbete. (För strukturbeskrivning av det systematiska arbetet se nästa sida).

Lokal struktur för det systematiska patientsäkerhetsarbetet



Struktur – för det systematiska patientsäkerhetsarbetet

För att stärka det systematiska patientsäkerhetsarbetet i förvaltningen krävs det en grundläggande arbetsstruktur.

I förvaltningen har det tidigare saknats en struktur för ett systematiskt patientsäkerhetsarbete. För att den lokala handlingsplanen ska kunna nyttjas på rätt sätt behöver den vara en del i den systematiska strukturen. Därav prioriterades i förvaltningen att först skapa en grundläggande struktur innan handlingsplanen togs fram.

Strukturen är framtagen våren 2023 och är tänkt att ge ett stöd för det systematiska patientsäkerhetsarbetet för både ledning och verksamhet.

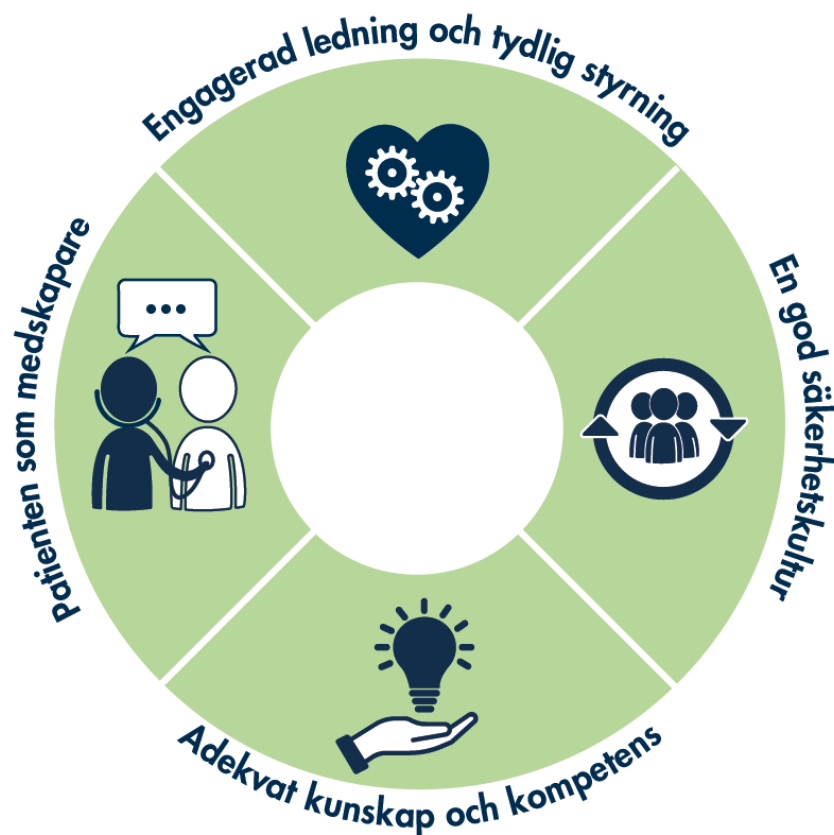
Bilden till vänster visar den framtagna strukturen och hur dokumenten hör samman och bildar en helhet för stärkt systematiskt patientsäkerhetsarbete, för begreppsförklaring se nästa sida.

Begreppsförklaring för lokal struktur

Nedanstående tabell ger en begreppsförklaring till innehållet i den struktur som tagits fram under våren 2023 för det systematiska patientsäkerhetsarbetet

Verktyg	Beskrivning
Nationell handlingsplan (Socialstyrelsen)	Sverige har en nationell handlingsplan för ökad patientsäkerhet som gäller under perioden 2020–2024. Mottagare för handlingsplanen är huvudmännens beslutsfattare. Den nationella handlingsplanen ska stärka kommuner och regioner i det systematiska patientsäkerhetsarbetet.
Lokal handlingsplan	Utifrån den nationella handlingsplanen för patientsäkerhet ska regioner och kommuner ta fram egna handlingsplaner för att etablera principer, prioriteringar och målsättningar för patientsäkerhetsarbetet.
Utvecklingsplaner	Utvecklingsplaner ägs av enheterna där chef är huvudansvarig. I utvecklingsplanerna skapar enheterna aktiviteter utifrån de prioriterade områdena i handlingsplanen.
Analysverktyg (Socialstyrelsen, NSG patientsäkerhet samt SKR)	För att stärka patientsäkerhetsarbetet finns ett analysverktyg för att identifiera utmaningar för en säker vård. Analysverktyget samt tidiga års patientsäkerhetsberättelse ligger till grund för handlingsplanens nulägesbeskrivningar. Analysverktyget kommer fortlöpande att användas i förvaltningen, enligt årshjul.
Egenkontroll/indikatorer	Egenkontroller ingår som ett ålagt uppdrag i det systematiska patientsäkerhetsarbetet för vårdgivaren, för att kunna följa och mäta effekter av åtgärder och kontroller för god och säker vård.
Årshjul	Årshjulet hör samman med egenkontrollplan, för att skapa en översikt över årets inplanerade kontroller och åtgärder.
Patientsäkerhetsrapport	Erhålls till vårdgivaren två gånger per år (vår och höst) för att främja vårdgivarens preventiva arbete när det kommer till patientsäkerhet.
Patientsäkerhetsberättelse	Enligt patientsäkerhetslagen ska vårdgivaren varje år upprätta en patientsäkerhetsberättelse. Syftet med patientsäkerhetsberättelsen är att öppet och tydligt redovisa strategier, mål och resultat av arbetet med att förbättra patientsäkerheten utifrån den lokala handlingsplanen.
Nationell mall för patientsäkerhetsberättelse (Socialstyrelsen)	Nationell mall för patientsäkerhetsberättelse finns tillgänglig. Den har samma struktur som den nationella handlingsplanen för patientsäkerhet, likväl som analysverktyg för patientsäkerhet.

Grundläggande förutsättningar för patientsäkerhetsarbetet



Så vad behövs för att vi tillsammans ska lyckas?

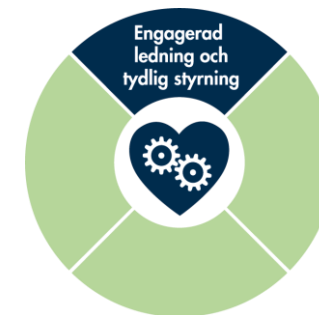
Den nationella handlingsplanen lyfter fram fyra grundläggande förutsättningar för en säker vård, som är centrala för patientsäkerhetsarbetet.

Dessa är:

- Engagerad ledning och tydlig styrning
- En god säkerhetskultur
- Adekvat kunskap och kompetens
- Patienten som medskapare

På följande fyra sidor i handlingsplanen kommer varje grundläggande förutsättning att presenteras på en lokal nivå för förvaltningen. Med kort beskrivning av områdets huvudsyfte, en redogörelse av nuläget samt princip, prioriteringar och målsättning för respektive förutsättning (för begreppsförklaring, se nedan).

Begreppsförklaring	
Princip	Principer ska leda verksamheten till att ta rätt beslut och skapa en samsyn kring vad som är viktigt. Principer ger verksamheten stöd kring hur arbetet kan bedrivas och ledas gällande systematiskt kvalitets- och patientsäkerhetsarbete.
Prioriteringar	Prioritera är att rangordna olika alternativ för att kunna välja ut de åtgärder som har betydande inverkan och de patientgrupper som har störst behov
Målsättning	Målsättning ska vara konkret, ett mål är det resultat man vill åstadkomma med sin insats, det förväntade resultatet.



Engagerad ledning och tydlig styrning

En grundläggande förutsättning för en säker vård är en engagerad och kompetent ledning och tydlig styrning av hälso- och sjukvården på alla nivåer.

Nulägesbeskrivning

I analysarbetet har det framkommit att ansvarsfördelningen gällande säker vård behöver bli tydligare och kvaliteten förbättras. För att kunna genomföra det finns ett behov av ökat stöd och utbildning till ledningsfunktioner.

Princip

Engagemang och kunskap för det gemensamma arbetet med systematisk patientsäkerhet, genom utbildning och ansvarsfördelning på alla nivåer.

Prioriteringar	Åtgärd	Ansvarig	Tidsplan
Genomföra utbildningsinsatser för ökad kunskap gällande ledning och styrning för befintliga chefer inom patientsäkerhet.	Träff med enhetschefer en ggr per termin, och diskutera utifrån olika patientsäkerhetsteman – följa handlingsplanens fokusområden	MAS Verksamhetschef enligt HSL	Vår 2024
Genomföra utbildningsinsatser för ökad kunskap gällande ledning och styrning för nyanställda chefer inom patientsäkerhet.	Skapa grundläggande webbutbildning	MAS	Vår 2024 – skapa utbildning Höst 2024 – webbutbildning tas i bruk
Genomföra utbildningsinsatser för ökad kunskap gällande ledning och styrning för nämnd inom patientsäkerhet.	Träff med politiker i nämnd en ggr per år, och diskutera utifrån olika patientsäkerhetsteman – följa handlingsplanens fokusområden	MAS Verksamhetschef enligt HSL	Vår 2024

Målsättning

Säkerställa att ledning och styrning har tillräcklig kunskap och kompetens för att upprätthålla en säker vård utifrån framskrivna prioriteringar.



En god säkerhetskultur

En grundläggande förutsättning för en säker vård är en god säkerhetskultur. Organisationen ger då förutsättningar för en kultur som främjar säkerhet.

Nulägesbeskrivning

I förvaltningen finns det behov av stöd för arbetet med säkerhetskultur. Idag förekommer arbete på enhetsnivå i varierande grad. En systematik och enighet behöver därför tas fram.

Princip

Aktivt arbete för att upprätthålla ett säkert arbetsätt utifrån bemötande, kommunikation och information.

Prioriteringar

Prioriteringar	Åtgärd	Ansvarig	Tidsplan
Skapa en grundstruktur för systematiskt säkerhetskulturarbete	Ta fram en förvaltningsövergripande rutin	MAS Verksamhetschef enligt HSL	Vår 2024
Införa vedertagna verktyg för säkerhetskultur	Implementera SKR:s arbetsstruktur "Säkerhetskulturtrappan"	Enhetschef	Höst 2024
Införa vedertagna verktyg för säkerhetskultur	Implementera SKR:s arbetsstruktur "Hållbart Säkerhetsengagemang" (HSE)	Enhetschef	Vår 2025

Målsättning

Tillåtande arbetsklimat där medarbetare känner sig trygga att rapportera risker och incidenter utifrån kunskap och kompetens.



Adekvat kunskap och kompetens

En grundläggande förutsättning för en säker vård är att det finns tillräckligt med personal som har adekvat kompetens och goda förutsättningar för att utföra sitt arbete.

Nulägesbeskrivning

I förvaltningen saknas idag en enhetlig introduktionsutbildning och utbildningsplan för medarbetare. En förutsättning för att kunna stärka kunskap och kompetens är att ha en gemensam grund. Idag förekommer arbete för kunskap och kompetens på enhetsnivå i varierande grad. En förvaltningsövergripande utbildningsplan behöver därför tas fram.

Princip

Aktivt arbete för att ha adekvat kompetens och goda förutsättningar för att ge god vård enligt bästa tillgängliga kunskap

Prioriteringar	Åtgärd	Ansvarig	Tidsplan
Skapa utbildningsplan för att stärka adekvat kunskap och kompetens	Ta fram introduktionsutbildningar och årligt utbildningsplan för vårdpersonal och legitimerad personal	MAS Verksamhetschef enligt HSL	Höst 2024
Skapa förutsättningar för nyanställd medarbetare för grundläggande yrkeskompetens	Introduktionsutbildning för medarbetare	Enhetschef	Höst 2024
Skapa förutsättningar att stärka yrkeskompetens kontinuerligt	Digitala fortbildningar enligt utbildningsplan och årshjul	Enhetschef	Höst 2024
Skapa förutsättningar att stärka yrkeskompetens kontinuerligt	Fortsatt utveckling av Kliniskt träningscentrum (KTC)	Verksamhetschef enligt HSL	Vår 2024 Fortgående

Målsättning

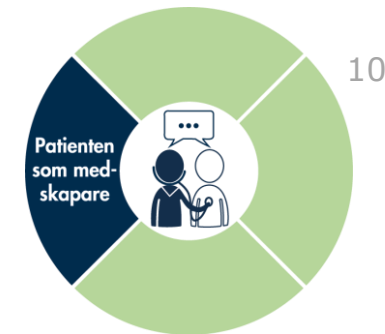
Att medarbetare och chefer har en adekvat kompetens för sitt yrkesutövande.

Patienten som medskapare

En grundläggande förutsättning för en säker vård är patientens och de närståendes delaktighet. Vården blir säkrare om patienten är välinformerad, deltar aktivt i sin vård och ska så långt som möjligt utformas och genomföras i samråd med patienten. Att patienten bemöts med respekt skapar tillit och förtroende.

Nulägesbeskrivning

I förvaltningen finns behov av utveckling inom området patient som medskapare. Idag förekommer arbete med att stärka patientens delaktighet på enhetsnivå i varierande grad. En förvaltningsövergripande struktur behöver därför tas fram för att driva arbetet framåt.



Princip

Skapa förutsättningar för patienters och närståendes delaktighet och möjlighet till inflytande.

Prioriteringar	Åtgärd	Ansvarig	Tidsplan
Att göra patienter och närstående involverade i den enskildes vård.	Skapa struktur för att öka patientens och närståendes delaktighet i den enskildes vård med stöd av digitalt verksamhetssystem	MAS Verksamhetschef enligt HSL	Struktur skapas höst 2024 Implementering sker vår 2025
Att göra patienter och närstående delaktiga i vårdens utvecklingsarbete	Skapa struktur för en referensgrupp med patienter och närstående.	MAS Verksamhetschef enligt HSL	Struktur skapas vår 2024 Implementeras vår/höst 2024

Målsättning

Att bedriva en säker vård som stärker och belyser patientens och närståendes delaktighet i enighet med omställningen till Nära Vård.

Prioriterade fokusområden



Fokusområden

Handlingsplanen innehåller fem prioriterade fokusområden som kan stärka arbetet för en säkrare vård. Dessa fokusområden utgår från de huvudsakliga utmaningarna inom patientsäkerhetsarbetet och utgör en grundstruktur för handlingsplanen.

Dessa är:

- Öka kunskap om inträffade vårdskador
- Tillförlitliga och säkra system och processer
- Säker vård här och nu
- Stärkt analys lärande och utveckling
- Öka riskmedvetenhet och beredskap

På följande fem sidor i handlingsplanen kommer varje fokusområde att presenteras på en lokal nivå för förvaltningen. Med kort beskrivning av områdets huvudsyfte, en beskrivning av nuläget samt princip, prioriteringar och målsättning för respektive fokusområde (för begreppsförklaring, se nedan).

Begreppsförklaring

Princip	Principer ska leda verksamheten till att ta rätt beslut och skapa en samsyn kring vad som är viktigt. Principer ger verksamheten stöd kring hur arbetet kan bedrivas och ledas gällande systematiskt kvalitets- och patientsäkerhetsarbete.
Prioriteringar	Prioritera är att rangordna olika alternativ för att kunna välja ut de åtgärder som har betydande inverkan och de patientgrupper som har störst behov
Målsättning	Målsättning ska vara konkret, ett mål är det resultat man vill åstadkomma med sin insats, det förväntade resultatet.



Ökad kunskap om inträffade vårdskador

Genom identifiering, utredning samt mätning av skador och vårdskador ökar kunskapen om vad som drabbar patienterna när resultatet av vården inte blivit det som avsetts. Kunskap om bakomliggande orsaker och konsekvenser för patienterna ger underlag för utformning av åtgärder och prioritering av insatser.

Nulägesbeskrivning

I förvaltningen finns ett fungerande digitalt stöd för avvikelshantering, systemet används idag i samtliga verksamheter. Utvecklingsområde är att öka kvaliteten på utredningar samt säkerställa kunskap och kompetens inom området hos chefer och medarbetare.

Princip

Ökad kunskap om inträffade vårdskador på en verksamhetsövergripande nivå

Prioriteringar	Åtgärd	Ansvarig	Tidsplan
Att öka kunskapen om utredning av avvikelser för att säkerställa kvaliteten	Skapa en struktur för stöd och årlig utbildning av utredning	MAS	Vår 2025
Arbeta med att minimera effekter av inträffade händelser	Strukturerade insatser för stöd och återkoppling till patient och berörd medarbetare	Verksamhetschef enligt HSL	Höst 2024
Identifiera vårdskador och utveckling över tid	Skapa en struktur för att sammanställa och analysera vårdskador	MAS	Vår 2025

Målsättning

Att chefer och medarbetare har en adekvat kunskap och kompetens kring vårdskador för att kunna prioritera sina åtgärder i samverkan med patienten och närstående



Tillförlitliga och säkra system och processer

Genom att inkludera systematiskt patientsäkerhetsarbete som en naturlig del av verksamhetsutvecklingen kan både de reaktiva och proaktiva perspektiven på patientsäkerhet bejakas. Genom att minska oönskade variationer stärks patientsäkerheten.

Nulägesbeskrivning

Arbete pågår i förvaltningen med att ta fram tydliga strukturer för en patientsäker vård. Det pågår även nationellt arbete med nya och reviderade styrande och vägledande dokument. Grunden till det lokala arbetet är den framtagna strukturen för det systematiska patientsäkerhetsarbetet (se sid 4). Detta område är något som behöver utvecklas under kommande år.

Princip

Genom att skapa processer och system understödja att patienter erhåller en säker, sammanhållen, tillgänglig och jämlik vård

Prioriteringar	Åtgärd	Ansvarig	Tidsplan
Säkerställa verksamhetsutveckling inom systematiskt patientsäkerhetsarbete	Utveckla ett kvalitetsledningssystem för hälso- och sjukvård	Verksamhetschef enligt HSL MAS	2024-2025
Verka för en patientsäker vård genom att minimera oönskade variationer inom hälso- och sjukvård	Skapa en säker struktur för rutiner och implementering av dessa	Verksamhetschef enligt HSL MAS	Vår 2024 Höst 2024
Stärka det systematiska patientsäkerhetsarbetet	Utveckla säkra vårdprocesser i kvalitetsledningssystemet för hälso- och sjukvård	Verksamhetschef enligt HSL MAS	Höst 2025

Målsättning

Att öka säkerheten i vården genom att minska oönskade variationer utifrån tillförlitliga och säkra system och processer

Säker vård här och nu

Hälso- och sjukvården präglas av ständiga interaktioner mellan människor, teknik och organisation. Förutsättningarna för säkerhet förändras snabbt och det är viktigt att agera på störningar i närtid.

Nulägesbeskrivning

I förvaltningen har det tidigare varit otydligt och saknats underlag för att kunna arbeta med säker vård här och nu på ett strukturerat sätt. Arbete har påbörjats under 2022 och behöver fortsätta att utvecklas för att uppnå huvudmålsättningen med en god och säker vård.



Princip

Genom medvetenhet, förmåga och flexibilitet kunna hantera störningar i närtid inom hälso- och sjukvård på ett säkert sätt

Prioriteringar	Åtgärd	Ansvarig	Tidsplan
Säkerställa vården vid kända och okända organisatoriska störningar	Aktivt arbete med riskanalyser (ex inför sommar och jul). Skapa struktur för detta arbete	MAS Verksamhetschef enligt HSL	Vår 2024 Implementeras till sommar 2024
Utveckla intern samverkan för att öka patientsäkerheten	Skapa struktur för intern samverkan	Verksamhetschef enligt HSL Enhetschefer	Höst 2024 Implementering fortgående
Verka för en god arbetsmiljö och säker bemanning för att tillgodose patientsäkerhet i verksamheterna	Fortsatt implementering av materialet från Sunt arbetsliv samt Hållbart medarbetarengagemang (HME) från SKR för den sociala arbetsmiljön	Verksamhetschef enligt HSL Enhetschefer	Höst 2023 Fortgående

Målsättning

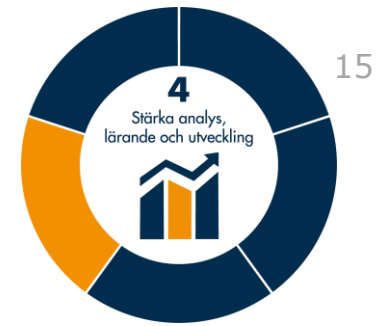
Att skapa säkra strukturer och miljöer för goda förutsättningar vid förändringar inom hälso- och sjukvård

Stärkt analys lärande och utveckling

Analys och lärande av erfarenheter är en del av det fortlöpande arbetet inom hälso- och sjukvården. När resultaten används för att förstå vad som bidrar till säkerhet, hållbarhet, önskvärd flexibilitet och goda resultat, kan verksamheten utvecklas så att kvaliteten och säkerheten ökar och risken för vårdskador minskar.

Nulägesbeskrivning

Det finns ett pågående arbete i förvaltningen som behöver utvecklas gällande systematiskt förbättringsarbete. Utvecklingsområdena finns främst inom analys av resultat där åtgärder och lärdomar behöver återkopplas i större utsträckning än idag.



Princip

Öka förståelsen för, och lärandet om, patientsäkerhet och dess bakomliggande orsaker

Prioriteringar	Åtgärd	Ansvarig	Tidsplan
Systematiskt förbättringsarbete	Ta fram en struktur för ökat lärande utifrån egenkontrollplan	MAS Verksamhetschef enligt HSL	Vår 2024
Systematiskt förbättringsarbete	Se egenkontrollplan för patientsäkerhet gällande områden med strukturerad åtgärdsplan	Se egenkontrollplan för patientsäkerhet	Se egenkontrollplan för patientsäkerhet Vår 2024 Fortgående

Målsättning

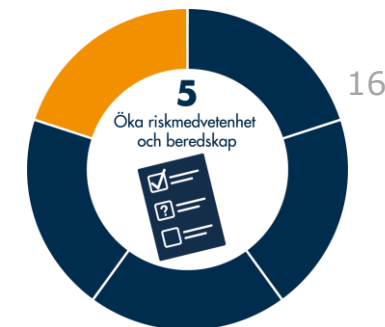
Att medvetandegöra medarbetare och chefer om patientsäkerhetens betydelse inom hälso- och sjukvård

Öka riskmedvetenhet och beredskap

Alla delar av vården behöver planera för en hälso- och sjukvård som flexibelt kan anpassas till kortsiktigt eller långsiktigt förändrade förhållanden med bibehållen funktionalitet, även under oväntade förhållanden. I patientsäkerhetssammanhang beskrivs detta som resiliens.

Nulägesbeskrivning

Under 2022 har inget övergripande arbete utifrån riskmedvetenhet och beredskap utförts inom hälso- och sjukvård. Idag förekommer arbete gällande riskmedvetenhet och beredskap på enhetsnivå i varierande grad. Det övergripande arbetet är något som behöver ses över under kommande år. Dock kan vissa risker ses redan nu gällande den framtida kompetensförsörjningen.



Princip

Uppnå en stabil och anpassningsbar hälso- och sjukvård trots varierade förhållanden

Prioriteringar	Åtgärd	Ansvarig	Tidsplan
Beredskap och riskmedvetenhet	Ta fram en struktur och handlingsplan för att säkerställa kompetensförsörjningen inom hälso- och sjukvård	Förvaltningschef Verksamhetschef enligt HSL Enhetschef	Vår 2024
Samverkan utifrån Nära Vård	Samverkan internt, mellan kommuner i länet samt kommun och Region för att förstärka riskmedvetenhet och beredskap på en övergripande nivå med ökad samsyn	Samtliga vårdgivare och dess representanter för omställningen till Nära Vård	Pågående Målbild – 2023-2035 Fokusområden – 2023- 2027

Målsättning

En god patientsäkerhet och god arbetsmiljö under såväl förväntade som oväntade förhållanden



Sammanfattning av lokal handlingsplan för patientsäkerhet

Den lokala handlingsplanens utformning är, precis som den övergripande strukturen, ett nyskapande sätt för att få tydligare och enklare dokument som ger en ökad förståelse för vad arbetet med patientsäkerhet innebär. Handlingsplanen gäller för 2023 till 2025, under den tidsperioden kommer det årligen ske avstämning för att dels följa hur arbetet fortlöper med aktiviteter kopplat till de prioriterade områdena, dels se hur utformningen av handlingsplanen med principer, prioriteringar och mål fungerar i verksamheterna och för dess medarbetare.

Vad händer med prioriterade områden

De prioriterade områden som presenteras i handlingsplanen har både utsedd ansvarig samt tidsplan. Områdena bör sedan brytas ner till aktiviteter i enheternas utvecklingsplaner, de prioriterade patientsäkerhetsområdena tangerar även andra närliggande områden, i enheternas utvecklingsplaner, exempelvis arbetsmiljö.

Hur ska arbetet följas upp

Arbetet följs upp genom egenkontroller med satta kvalitetsmått och indikatorer.

Var presenteras resultat och åtgärder

Enheternas utvecklingsplaner/aktiviteter presenteras i hel- och delårsrapport.

På en övergripande nivå redovisas arbetet i patientsäkerhetsberättelse och patientsäkerhetsrapporter.

Viktiga datum under året		Ansvarig
Årlig genomgång av handlingsplanen	December – ingår i årshjul för patientsäkerhet	MAS, Verksamhetschef enligt HSL, Förvaltningschef
Årligt arbete med SKR's analysverktyg	November - ingår i årshjul för patientsäkerhet	MAS samt utsedd grupp med aktörer
Patientsäkerhetsberättelse	1 mars - ingår i årshjul för patientsäkerhet	MAS, Verksamhetschef enligt HSL
Patientsäkerhetsrapport	Maj och oktober - ingår i årshjul för patientsäkerhet	MAS, Verksamhetschef enligt HSL
Årlig revidering av egenkontrollplan	December - ingår i årshjul för patientsäkerhet	MAS, Verksamhetschef enligt HSL
Årlig revidering av årshjul	December - ingår i årshjul för patientsäkerhet	MAS, Verksamhetschef enligt HSL

Upprättad: 2023-09-26
Diarienummer: SN.2023.75

Socialnämnden

Ianspråktagande av investeringsmedel - digital utrustning

Förslag till beslut i socialnämnden

1. Investeringsmedel för digital utrustning får ianspråkta.

Ärendebeskrivning

Kommunfullmäktige har för år 2023 beslutat om ram för investeringar för socialnämnden om totalt 2 200 tkr. Beslut om ianspråktagande av medel understigande 500 000 kr fattas av socialnämnden innan de får nyttjas. Beslutet ska beredas med uppgifter om förstudie, ekonomisk kalkyl inkluderande påverkan på driftskostnader samt konsekvensbeskrivning .

Förvaltningens synpunkter

Ekonomiska konsekvenser

Socialförvaltningen har för år 2023 en beslutad ram för investeringar om totalt 2 200 tkr varav 1 259 856 kr är ianspråkta sedan tidigare.

Socialförvaltningen avser i denna tjänsteskrivelse att ianspråkta ytterligare investeringsmedel om totalt 175 673 kr avseende investeringsprojektet *Digital utrustning*.

Investeringsbelopp

175 673 kr

Tidsplan

Hösten 2023.

Komponenter i investeringen

Komponent	Belopp	Avskrivningstid i år
Digital utrustning till förvaltningsledningens konferensrum samt Vuxenutbildningen	175 673 kr	8 år

Underlag till investeringsbelopp

Uppskattade kostnader från verksamheterna på 175 673 kr.	
Bildskärmar med tillbehör, förvaltningsledningens konferensrum	93 tkr
Bildskärmar med tillbehör, Vuxenutbildningen	33 tkr
Google Classroom, till Vuxenutbildningen	50 tkr

Konsekvenser

Nyttoeffekter av investeringen

Bildskärmar med tillbehör är idag en standardprodukt i klassrum och konferensrum för att kunna bedriva arbetet på ett tillfredsställande sätt. I två klassrum på Vuxenutbildningen samt i förvaltningsledningens konferensrum behöver den digitala utrustningen bytas ut då den är av äldre modell och är trasig eller inte längre fungerar tillfredsställande.

Nyttoeffekter med investeringen är att bildskärmar till Vuxenutbildningens klassrum för Svenska för invandrare (SFI) ger eleverna möjlighet till ökad förståelse när läraren kan komplettera en muntlig genomgång med text och bild på en skärm. För många elever är det av stort värde att en instruktion kan finnas kvar på en bildskärm så att eleven inte behöver vara osäker på vad som skall göras. Generellt kan elever ha svårt att minnas längre instruktioner inte minst om den är på ett för eleven nytt och främmande språk.

Förvaltningsledningens konferensrum, som är utsett till krisledningens samlingspunkt vid särskilda händelser, får digital utrustning som motsvarar behoven. Konferensrummet nyttjas övrig tid av flera olika enheter för möten där uppdaterad utrustning ger bättre möjligheter till digitala möten samt att dela information på skärmen.

Google classroom är en interaktiv lärplattform där elev och lärare kan kommunicera. Plattformen ger elever möjlighet att repetera, öva eller ta igen missade lektioner vilket förväntas leda till ökad motivation. I läroplanen står det att SFI ska bidra till att eleven utvecklar sin kompetens att använda digital teknik, Google Classroom är ett led i detta. Appen ökar chanserna för en snabbare progression och genomströmning i SFI-utbildningen, och underlättar också arbetet för verksamheten.

Risker vid utebliven investering

Försämrade lär- och arbetsmiljö samt försämrade möjligheter att bedriva krisledning.

Jämställdhetsanalys utifrån checklista

Investeringarna är könsneutrala och med anledning av detta bedöms inte några konsekvenser för jämställdhet vara aktuella.

Beslutsunderlag

1. Tjänsteskrivelse 2023-09-26

Lena Karlsson Leksell
Förvaltningschef

Karin Pramlid
Utredare

Sändlista

- ~ Kommunstyrelsen
- ~ Förvaltningschef
- ~ Förvaltningsekonom
- ~ Utredare
- ~ Administratör

Upprättad: 2023-09-26
Diarienummer: SN.2023.76

Socialnämnden

Ianspråktagande av investeringsmedel - skrivare

Förslag till beslut i socialnämnden

1. Investeringsmedel för skrivare till hemtjänsten får ianspråkta.

Ärendebeskrivning

Kommunfullmäktige har för år 2023 beslutat om ram för investeringar för socialnämnden om totalt 2 200 tkr. Beslut om ianspråktagande av medel understigande 500 000 kr fattas av socialnämnden innan de får nyttjas. Beslutet ska beredas med uppgifter om förstudie, ekonomisk kalkyl inkluderande påverkan på driftskostnader samt konsekvensbeskrivning .

Förvaltningens synpunkter

Ekonomiska konsekvenser

Socialförvaltningen har för år 2023 en beslutad ram för investeringar om totalt 2 200 tkr varav 1 259 856 kr är ianspråkta sedan tidigare.

Socialförvaltningen avser i denna tjänsteskrivelse att ianspråkta ytterligare investeringsmedel om totalt 49 990 kr avseende investeringsprojektet *Skrivare till hemtjänsten*.

Investeringsbelopp

49 990 kr

Tidsplan

Hösten 2023.

Komponenter i investeringen

Komponent	Belopp	Avskrivningstid i år
Skrivare till hemtjänsten	49 990 kr	5 år

Konsekvenser

Nyttoeffekter av investeringen

Hemtjänstens skrivare nyttjas samtliga vardagar för utskrift av scheman till 53 tillsvidareanställda samt ett antal vikarier. Kapaciteten på nuvarande skrivare räcker dock inte till och den har vid flertalet tillfällen behövt felanmälas samt lagas. Detta påverkar såväl personal samt vård- och omsorgstagare, då verksamheten är beroende av utskrivna scheman för det dagliga arbetet.

Hemtjänsten har vid flera tillfällen då skrivaren inte fungerat nyttjat andra verksamheters skrivare, vilket innebär en risk för personuppgiftsincidenter.

Inköp av en ny skrivare med högre kapacitet skulle leda till flera nyttoeffekter för såväl brukare samt arbetsmiljön för administrativ personal samt resterande personal på enheten. En ny skrivare skulle minska den tid som i dagsläget läggs på att felanmäla den nuvarande skrivaren, ta emot servicetekniker, starta om skrivaren samt att ta sig till andra delar av lokalen för att låna andra enheters skrivare. Genom att minska tidsåtgången för dessa moment kan hela enhetens arbetstid effektiviseras.

Förväntade volymökningar inom hemtjänsten de närmaste åren stärker behovet av en ny skrivare.

Risker vid utebliven investering

Negativa konsekvenser för arbetsmiljö och effektivitet samt risk för personuppgiftsincidenter.

Jämställdhetsanalys utifrån checklista

Investeringarna är könsneutrala och med anledning av detta bedöms inte några konsekvenser för jämställdhet vara aktuella.

Beslutsunderlag

1. Tjänsteskrivelse 2023-09-26

Lena Karlsson Leksell
Förvaltningschef

Karin Pramlid
Utredare

Sändlista

- ~ Kommunstyrelsen
- ~ Förvaltningschef
- ~ Förvaltningsekonom
- ~ Utredare
- ~ Administratör

Upprättad: 2023-09-25
Diarienummer: SN.2023.3

Socialnämnden

Redovisning av delegationsbeslut

Sammanfattning

Socialnämnden har överlåtit sin beslutanderätt till tjänsteman enligt av socialnämnden antagen delegationsordning. Dessa beslut skall redovisas till socialnämnden.

Redovisningen innebär inte att socialnämnden får ompröva eller fastställa delegeringsbesluten. Däremot står det socialnämnden fritt att återkalla lämnad delegering.

Delegationsbesluten i sin helhet finns tillgängliga hos kommunledningskontoret. Tiden för överklagande av beslut som fattats med stöd av delegationen börjar löpa fr.o.m att socialnämndens protokoll justeras och anslagsbevis är uppsatt på kommunens digitala anslagstavla. Detta gäller dock inte myndighetsärenden där tiden börjar löpa från det datum då sökanden fått del av besluten.

Från och med maj 2013 innehåller inte redovisningen av delegationsbeslut uppgifter om vem som initierat respektive delegationsbeslut. Eftersom uppgift om initierare (namn och adress) kan omfattas av sekretess i vissa ärenden och då personer med skyddad identitet inte ska röjas, har dessa uppgifter tagits bort.

~ Förteckning över anställningar 2023-07-01 – 2023-08-31

Socialnämnden

Förteckning över avtal om månadsavlönade tillsvidareanställningar utfärdade mellan 2023-07-01 – 2023-08-31

Undersköterska

Organisation: Särskilt boende Strandhagen

Tillsvidare, From: 2023-08-28

Deltid (75,00%),

Utfärdat av: Anders Hallinder, Chef

Vårdbitråde

Organisation: Korttidsboende natt

Tillsvidare, From: 2023-08-07

Deltid (85,93%),

Utfärdat av: Åsa Hjalmarsson, Chef

Vårdbitråde

Organisation: Korttidsboende natt

Tillsvidare, From: 2023-08-07

Deltid (82,29%),

Utfärdat av: Åsa Hjalmarsson, Chef

Personlig assistent

Organisation: Personlig assistans EJ

Tillsvidare, From: 2023-09-04

Deltid (95,01%),

Utfärdat av: Camilla Ytterdahl, Enhetschef

Arbetshandledare

Organisation: Daglig verksamhet Samba

Tillsvidare, From: 2023-09-01

Heltid,

Utfärdat av: Hanna-Leena Sandberg, Enhetschef

Vårdbitråde

Organisation: Hemtjänst Gnesta

Tillsvidare, From: 2023-09-18

Deltid (75,00%),

Utfärdat av: Johanna Bengtsson, Enhetschef

Vårdbitråde

Organisation: Hemtjänst Gnesta

Tillsvidare, From: 2023-10-01

Deltid (75,00%),

Utfärdat av: Johanna Bengtsson, Enhetschef

Vårdbitråde

Organisation: Hemtjänst Gnesta

Tillsvidare, From: 2023-09-04

Heltid,

Utfärdat av: Johanna Bengtsson, Enhetschef

Vårdbitråde

Organisation: Hemtjänst Gnesta

Tillsvidare, From: 2023-09-18

Heltid,

Utfärdat av: Johanna Bengtsson, Enhetschef

Vårdbitråde

Organisation: Hemtjänst Gnesta

Tillsvidare, From: 2023-11-01

Heltid,

Utfärdat av: Johanna Bengtsson, Enhetschef

Vårdbitråde

<p>Organisation: Hemtjänst Nattpatrull Tillsvidare, From: 2023-09-18 Deltid (71,51%), Utfärdat av: Johanna Bengtsson, Enhetschef</p>
<p>Vårdbiträde Organisation: Hemtjänst Gnesta Tillsvidare, From: 2023-09-18 Heltid, Utfärdat av: Johanna Bengtsson, Enhetschef</p>
<p>Undersköterska Organisation: Hemtjänst Gnesta Tillsvidare, From: 2023-09-18 Heltid, Utfärdat av: Johanna Bengtsson, Enhetschef</p>
<p>Vårdbiträde Organisation: Hemtjänst Gnesta Tillsvidare, From: 2023-09-18 Heltid, Utfärdat av: Johanna Bengtsson, Enhetschef</p>
<p>Undersköterska Organisation: Hemtjänst Gnesta Tillsvidare, From: 2023-09-18 Heltid, Utfärdat av: Johanna Bengtsson, Enhetschef</p>
<p>Vårdbiträde Organisation: Hemtjänst Gnesta Tillsvidare, From: 2023-09-18 Heltid, Utfärdat av: Johanna Bengtsson, Enhetschef</p>
<p>Medicinskt ansvarig sjuks Organisation: Förvaltningsledning Tillsvidare, From: 2023-08-21 Heltid, Utfärdat av: Lena Karlsson Leksell, Förvaltningschef</p>
<p>Sjuksköterska Organisation: Hälso- och sjukvård Tillsvidare, From: 2023-09-11 Heltid, Utfärdat av: Monica Persson, Enhetschef</p>
<p>Undersköterska Organisation: Särskilt boende Ekhagen Tillsvidare, From: 2023-09-18 Heltid, Utfärdat av: Monica Petersson, Enhetschef Ekhagen</p>
<p>Undersköterska Organisation: Hemtjänst Björnlunda Tillsvidare, From: 2023-08-29 Heltid, Utfärdat av: Monica Petersson, Enhetschef Ekhagen</p>
<p>Socialsekreterare Organisation: Barn o familjeenheten Tillsvidare, From: 2023-10-01 Heltid, Utfärdat av: Susanne Mårtensson Rivera, Enhetschef</p>

Förteckning över avtal om månadsavlönade visstidsanställningar utfärdade mellan
2023-07-01 – 2023-08-31

Vårdbiträde
Organisation: Timvikarier
Intermittent, Vik, 2023-07-03 -
Timitid - Intermittent (%),
Utfärdat av: Anders Hallinder, Chef

Vårdbiträde
Organisation: Timvikarier
Intermittent, Vik, 2023-06-15 -
Timitid - Intermittent (%),
Utfärdat av: Anders Hallinder, Chef

Vårdbiträde
Organisation: Timvikarier
Intermittent, SÄV, 2023-07-01 -
Timitid - Intermittent (%),
Utfärdat av: Åsa Hjalmarsson, Chef

Vårdbiträde
Organisation: Timvikarier
Intermittent, Vik, 2023-07-01 -
Timitid - Intermittent (%),
Utfärdat av: Åsa Hjalmarsson, Chef

Undersköterska
Organisation: Timvikarier
Intermittent, Vik, 2023-07-01 -
Timitid - Intermittent (%),
Utfärdat av: Åsa Hjalmarsson, Chef

Undersköterska
Organisation: Timvikarier
Intermittent, SÄV, 2023-07-01 -
Timitid - Intermittent (%),
Utfärdat av: Åsa Hjalmarsson, Chef

Lärare obehörig
Organisation: Vuxenutbildning
Tidsbegr.enl. skollagen, 2023-08-10 - 2023-12-31
Timitid - Intermittent (%),
Utfärdat av: Bengt Greiff, Rektor

Lärare obehörig
Organisation: Vuxenutbildning
Tidsbegr.enl. skollagen, 2023-08-10 - 2024-06-30
Timitid - Intermittent (%),
Utfärdat av: Bengt Greiff, Rektor

Lärare obehörig
Organisation: Vuxenutbildning
Tidsbegr.enl. skollagen, 2023-08-10 - 2024-06-30
Timitid - Intermittent (%),
Utfärdat av: Bengt Greiff, Rektor

Personlig assistent
Organisation: Timvikarier
Intermittent, Vik, 2023-07-01 -
Timitid - Intermittent (%),
Utfärdat av: Camilla Ytterdahl, Enhetschef

Personlig assistent
Organisation: Timvikarier

Intermittent, SÄV, 2023-07-01 - Timitid - Intermittent (%), Utfärdat av: Camilla Ytterdahl, Enhetschef
Personlig assistent Organisation: Personlig assistans EJ Vikariat, 2023-09-04 - 2024-02-18, Deltid (78,01%), Utfärdat av: Camilla Ytterdahl, Enhetschef
Boendepersonal Organisation: Timvikarier Intermittent, Vik, 2023-08-21 - Timitid - Intermittent (%), Utfärdat av: Camilla Ytterdahl, Enhetschef
Boendepersonal Organisation: Timvikarier Intermittent, SÄV, 2023-08-21 - Timitid - Intermittent (%), Utfärdat av: Camilla Ytterdahl, Enhetschef
Boendestödjare Organisation: Timvikarier Intermittent, Vik, 2023-07-24 - Timitid - Intermittent (%), Utfärdat av: Hanna-Leena Sandberg, Enhetschef
Arbetshandledare Organisation: Daglig verksamhet Samba Vikariat, 2023-08-28 - 2024-01-31, Heltid, Utfärdat av: Hanna-Leena Sandberg, Enhetschef
Boendepersonal Organisation: Timvikarier Intermittent, SÄV, 2023-08-07 - Timitid - Intermittent (%), Utfärdat av: Hanna-Leena Sandberg, Enhetschef
Boendepersonal Organisation: Timvikarier Intermittent, Vik, 2023-08-08 - Timitid - Intermittent (%), Utfärdat av: Hanna-Leena Sandberg, Enhetschef
Vårdbitråde Organisation: Timvikarier Intermittent, Vik, 2023-07-01 - 2023-12-31 Timitid - Intermittent (%), Utfärdat av: Johanna Bengtsson, Enhetschef
Vårdbitråde Organisation: Timvikarier Intermittent, Vik, 2023-06-01 - 2023-12-31 Timitid - Intermittent (%), Utfärdat av: Johanna Bengtsson, Enhetschef
Vårdbitråde Organisation: Timvikarier Intermittent, Vik, 2023-07-03 - 2023-12-31 Timitid - Intermittent (%), Utfärdat av: Johanna Bengtsson, Enhetschef
Vårdbitråde

<p>Organisation: Timvikarier Intermittent, SÄV, 2023-07-01 - 2023-12-31 Timitid - Intermittent (%) Utfärdad av: Johanna Bengtsson, Enhetschef</p>
<p>Vårdbitråde Organisation: Timvikarier Intermittent, SÄV, 2023-06-01 - 2023-12-31 Timitid - Intermittent (%), Utfärdad av: Johanna Bengtsson, Enhetschef</p>
<p>Vårdbitråde Organisation: Timvikarier Intermittent, SÄV, 2023-07-03 - 2023-12-31 Timitid - Intermittent (%), Utfärdad av: Johanna Bengtsson, Enhetschef</p>
<p>Vårdbitråde Organisation: Timvikarier Intermittent, Vik, 2023-06-01 - 2023-12-31 Timitid - Intermittent (%), Utfärdad av: Johanna Bengtsson, Enhetschef</p>
<p>Vårdbitråde Organisation: Timvikarier Intermittent, SÄV, 2023-06-01 - 2023-12-31 Timitid - Intermittent (%), Utfärdad av: Johanna Bengtsson, Enhetschef</p>
<p>Vårdbitråde Organisation: Timvikarier Intermittent, Vik, 2023-08-01 - 2024-01-31 Timitid - Intermittent (%), Utfärdad av: Johanna Bengtsson, Enhetschef</p>
<p>Vårdbitråde Organisation: Timvikarier Intermittent, Vik, 2023-09-01 - 2024-02-28 Timitid - Intermittent (%), Utfärdad av: Johanna Bengtsson, Enhetschef</p>
<p>Vårdbitråde Organisation: Timvikarier Intermittent, SÄV, 2023-08-01 - 2024-01-31 Timitid - Intermittent (%), Utfärdad av: Johanna Bengtsson, Enhetschef</p>
<p>Vårdbitråde Organisation: Timvikarier Intermittent, SÄV, 2023-09-01 - 2024-02-28 Timitid - Intermittent (%), Utfärdad av: Johanna Bengtsson, Enhetschef</p>
<p>Vårdbitråde Organisation: Timvikarier Intermittent, Vik, 2023-07-27 - 2023-12-31 Timitid - Intermittent (%), Utfärdad av: Johanna Bengtsson, Enhetschef</p>
<p>Vårdbitråde Organisation: Timvikarier Intermittent, SÄV, 2023-07-27 - 2023-12-31 Timitid - Intermittent (%), Utfärdad av: Johanna Bengtsson, Enhetschef</p>
<p>Vårdbitråde</p>

<p>Organisation: Timvikarier Intermittent, Vik, 2023-08-01 - 2024-01-31 Timitid - Intermittent (%), Utfärdat av: Johanna Bengtsson, Enhetschef</p>
<p>Vårdbitråde Organisation: Timvikarier Intermittent, SÄV, 2023-08-01 - 2024-01-31 Timitid - Intermittent (%), Utfärdat av: Johanna Bengtsson, Enhetschef</p>
<p>Sjuksköterska Organisation: Hälso- och sjukvård Intermittent, SÄV, 2023-09-01 - Timitid - Intermittent (%), Utfärdat av: Monica Persson, Enhetschef</p>
<p>Sjuksköterska Organisation: Hälso- och sjukvård Intermittent, SÄV, 2023-08-07 - Timitid - Intermittent (%), Utfärdat av: Monica Persson, Enhetschef</p>
<p>Vårdbitråde Organisation: Timvikarier Intermittent, SÄV, 2023-07-03 - Timitid - Intermittent (%), Utfärdat av: Monica Petersson, Enhetschef Ekhagen</p>
<p>Vårdbitråde Organisation: Timvikarier Intermittent, Vik, 2023-07-04 - Timitid - Intermittent (%), Utfärdat av: Monica Petersson, Enhetschef Ekhagen</p>
<p>Vårdbitråde Organisation: Hemtjänst Björnlunda Särskild visstidsanställn, 2023-09-01 - 2023-12-31 Deltid (55,00%), Utfärdat av: Monica Petersson, Enhetschef Ekhagen</p>
<p>Vårdbitråde Organisation: Timvikarier Intermittent, Vik, 2023-07-24 - Timitid - Intermittent (%), Utfärdat av: Monica Petersson, Enhetschef Ekhagen</p>
<p>Undersköterska Organisation: Hemtjänst Björnlunda Särskild visstidsanställn, 2023-08-14 - 2023-12-31 Deltid (30,00%), Utfärdat av: Monica Petersson, Enhetschef Ekhagen</p>
<p>Vårdbitråde Organisation: Timvikarier Intermittent, Vik, 2023-05-01 - Timitid - Intermittent (%), Utfärdat av: Monica Petersson, Enhetschef Ekhagen</p>
<p>Vårdbitråde Organisation: Särskilt boende Ekhagen Särskild visstidsanställn, 2023-09-18 - 2023-12-31 Deltid (75,00%), Utfärdat av: Monica Petersson, Enhetschef Ekhagen</p>

<p>Vårdbiträde Organisation: Timvikarier Intermittent, SÄV, 2023-09-04 - Tid - Intermittent (%), Utfärdat av: Monica Petersson, Enhetschef Ekhagen</p>
<p>Vårdbiträde Organisation: Timvikarier Intermittent, Vik, 2023-09-05 - Tid - Intermittent (%), Utfärdat av: Monica Petersson, Enhetschef Ekhagen</p>
<p>Boendepersonal Organisation: Timvikarier Intermittent, Vik, 2023-08-14 - Tid - Intermittent (%), Utfärdat av: Nora Holm, Chef</p>
<p>Boendepersonal Organisation: Boende Mårdstigen Vikariat, 2023-09-01 - 2024-01-31, Deltid (85,00%), Utfärdat av: Nora Holm, Chef</p>
<p>Boendepersonal Organisation: Boende Mårdstigen Vikariat, 2023-10-01 - 2024-01-31, Deltid (60,00%), Utfärdat av: Nora Holm, Chef</p>
<p>Boendepersonal Organisation: Timvikarier Intermittent, SÄV, 2023-08-28 - Tid - Intermittent (%), Utfärdat av: Nora Holm, Chef</p>
<p>Boendepersonal Organisation: Timvikarier Intermittent, Vik, 2023-08-29 - Tid - Intermittent (%), Utfärdat av: Nora Holm, Chef</p>

Upprättad: 2023-09-26
Diarienummer: SN.2023.4

Socialnämnden

Anmälningsärenden

Sammanfattning

Information och meddelanden som inkommer till kommunen och som socialförvaltningen bedömer vara av vikt att redovisa för socialnämnden, utgör anmälningsärenden. Anmälningsärendena i sin helhet finns tillgängliga hos kanslienheten samt hos sekreteraren under sammanträdet.

- ~ Protokoll sociala utskottet 2023-08-16
- ~ Protokoll sociala utskottet 2023-09-05
- ~ Protokoll sociala utskottet 2023-09-20
- ~ Protokoll från socialförvaltningens samverkansgrupp 2023-04-17
- ~ Protokoll från socialförvaltningens samverkansgrupp 2023-05-29
- ~ Protokoll gemensamma patientnämnden 2023-08-31