

Sammanträde i vuxen- och omsorgsnämnden

Tid och plats för sammanträde

Torsdagen den 23 februari 2017, kl. 09.00. Frösjön/Lockvattnet, Västra Storgatan 15, Gnesta

Gruppmöten

Majoriteten (S, M); kl. 08.00. Frösjön/Lockvattnet, Elektron. Oppositionen (C, L, V); kl. 08.00. Björken, Elektron. Oppositionen (MP); kl. 08.00. Lokal, Elektron.

Förslag till justerare

Ordinarie: Yvonne Norling (S) Ersättare: Bengt Landin (MP)

Tid och plats för justering

Protokollet justeras i direkt anslutning till sammanträdet.
Kommunledningskontoret, Västra Storgatan 15, Gnesta

Allmänheten

Allmänheten är välkommen att närvara vid sammanträdet.

Beslutsunderlag till ärendena i kallelsen finns på www.gnesta.se samt för läsning digitalt i kommunens reception och på medborgarkontoret.

Frågor om kallelse och ärendena besvaras av sekreteraren, tel: 0158-275 000.

Dagordning

Sammanträdet öppnande samt upprop

Val av justerare och tid för justering

Godkännande av dagordning

Allmänhetens frågestund

Information:

~ RAR (Rehabilitera och Aktivera med gemensamma Resurser), Ingrid Jerneborg Glimne

Offentliga 1-4, Ej offentliga 5

| Nr. | Diarienummer | Ärende |
|-----|--------------|---|
| 1 | SN.2017.1 | Årsredovisning 2016 |
| 2 | SN.2017.11 | Överenskommelse om samverkan för trygg och effektiv utskrivning |
| 3 | SN.2017.5 | Anmälningensärenden |
| 4 | SN.2017.4 | Redovisning av delegationsbeslut |
| 5 | SN.2017.6 | Förvaltningschefen informerar |

Ingrid Jerneborg Glimne
Ordförande

Marie Solter
Sekreterare

Upprättad: 2017-02-08

Diarienummer: SN.2017.1

Vuxen- och
omsorgsnämnden

Årsredovisning 2016

Förslag till beslut i vuxen- och omsorgsnämnden

1. Årsredovisning för Vuxen- och omsorgsnämnden godkännes.

Sammanfattning

Vuxen- och omsorgsnämndens arbete redovisas utifrån den av fullmäktige beslutade budgeten för 2016. Totalt redovisas ett överskott på 3 348 tkr.

Ny förvaltningschef och nya enhetschefer har anställts. Verksamheterna har arbetat för måluppfyllelse och kvalitet.

Ärendebeskrivning

Resultat per verksamhetsområde

Verksamhetsstöd, uppföljning och tillsyn

Verksamheten visar ett underskott på -791 tkr. Kostnaden är ett resultat av inhyrda konsulter i väntan på ny förvaltningschef. En del av kostnaden är uppkommen i samband med avveckling av personal.

Individ och familjeomsorgen

Individ- och familjeomsorgen visar en positiv avvikelse på 3 497 tkr. Verksamheten har haft fler vakanta tjänster som endast till viss del har kunnat ersättas med inhyrd personal. Kostnaden för försörjningsstöd har minskat jämfört med 2015.

Äldreomsorg och omsorg om personer med funktionsnedsättning

Verksamhetsområdet visar en avvikelse mot budget med -525 tkr. För de särskilda boendena inklusive korttidsboendet är avvikelsen - 1 611 tkr.

Hemtjänstverksamheten uppgår till - 1 204 tkr. På biståndsenheten har konsulter hyrts in i stor utsträckning både för handläggare och för enhetschef.

För daglig verksamhets alla enheter är det en positiv avvikelse på 2 185 tkr. Uppkomsten av avvikelsen är att enheterna inte har behövt anlita vikarierande personal. Dammlöta Hage utgör en avvikelse på -182 tkr som uppstod under avvecklingen av verksamheten.

Vuxen utbildning, integration och arbetsmarknad

Området har en positiv avvikelse mot budget på 530 tkr vilket uppkommit genom statlig kompensation för kostnader som uppstod i samband med mottagande av flyktingar samt ensamkommande barn 2015.

Hälso- och sjukvård

Fler tjänster har varit vakanta och verksamhetschefen har slutat under året. Personalkostnader har därför varit mindre än beräknat och en avvikelse med 1 229 tkr har uppkommit.

Nämndkostnader

En beredskap för ett eventuellt vite på 600 tkr ger att avvikelse på -591 tkr uppstått.

Händelser av betydelse och arbete med mål

Under 2016 har ny förvaltningschef och fem nya enhetschefer anställts varav två började arbeta först januari 2017. Ett stort arbete har genomförts för att enheterna hemtjänst och hälso- och sjukvård ska ha ett gott samarbete för de gemensamma brukarna och patienternas bästa.

- Nya arbetssätt är införda.
- Arbetet på Gnestas ungdomsboende har stabiliserats och utvecklats
- Arbete mot mäns våld mot kvinnor och övriga former av våld i nära relationer har bedrivits enligt plan
- Arbetet har genomförts enligt övergripande- och kontrollplan

Verksamheternas olika enheter har arbetat med måluppfyllelse inom områdena

- God personlig vård och omsorg
- Bra mathållning och måltider i en trevlig miljö
- Brukares delaktighet och möjlighet till meningsfull tillvaro
- Trygga brukare
- Asylsökande barn ska och ungdomar ska vara inskrivna i skolan
- Ensamkommande barn ska ges möjlighet att framföra sina behov och åsikter,
- Gnestas unga ska inte starta sitt vuxenliv i arbetslöshet och därmed riskera ett långvarigt utanförskap
- I alla beslut ska barnperspektivet beaktas.

Förvaltningens synpunkter

Förvaltningen föreslår att Vuxen- och omsorgsnämnden godkänner årsredovisning 2016.

Checklista för jämställdhet

Checklista för jämställdhet har inte bedömts vara tillämplig.

Beslutsunderlag

1. Tjänsteskrivelse 2107-02-08
2. Årsberättelse 2016

Ann Malmström
Förvaltningschef

Jenny Lundberg-Lydka
Handläggare

Förslag

Årsredovisning 2016

Vuxen- och omsorgsnämnden

Individ- och familjeomsorg
Äldreomsorg och omsorg om personer med funktionsnedsättning
Hälsa- och sjukvård
Verksamhetsstöd, uppföljning och tillsyn

VON
Dnr SN 2017.1

Innehåll

| | |
|--|-----------|
| Årsredovisning av Vuxen- och omsorgsnämndens verksamhet 2016 | 4 |
| 1. Uppdrag och organisation | 4 |
| Verksamhetsstöd, uppföljning och tillsyn (VUT) | 5 |
| Äldreomsorg och omsorg om personer med funktionsnedsättning (ÄoF)..... | 5 |
| Hälso- och sjukvårdsenheten (HSE) | 5 |
| Individ- och familjeomsorg (IFO) | 5 |
| Förändring mot framtidsplan | 5 |
| 2. Händelser av betydelse år 2016 | 5 |
| Personalförändringar | 5 |
| Inspektionen för Vård och Omsorg (IVO) | 6 |
| Särskilda förändringar inom ÄoF | 6 |
| Trygg hemgång | 6 |
| Brand..... | 7 |
| Utbildningsinsatser | 7 |
| HSE | 8 |
| Mottagande av ensamkommande barn och ungdomar..... | 8 |
| Gnesta Ungdomsboende..... | 8 |
| Arbetet mot mäns våld mot kvinnor och övriga former av våld i nära relationer...8 | |
| Personalsituation på IFO..... | 8 |
| PRIO-satsningar..... | 9 |
| 3. Uppföljning av övergripande- och internkontrollplan samt övriga granskningar | 9 |
| Övergripandeplan för 2016 | 9 |
| Internkontrollplan..... | 10 |
| 4. Mål och måluppfyllelse 2016 | 12 |
| Kommunfullmäktiges mål applicerbara på VON | 12 |
| VON-mål för 2016 | 12 |
| Mål som inte längre är aktuella | 12 |
| Aktiviteter för att uppfylla nämndens mål | 12 |
| God personlig vård och omsorg..... | 13 |
| 5. Ekonomi..... | 15 |
| God ekonomisk hushållning..... | 15 |
| Belagda platser inom särskilda boenden..... | 15 |
| Ekonomi per verksamhetsområde | 15 |

Resultat per verksamhetsområde.....16

Årsredovisning av Vuxen- och omsorgsnämndens verksamhet 2016

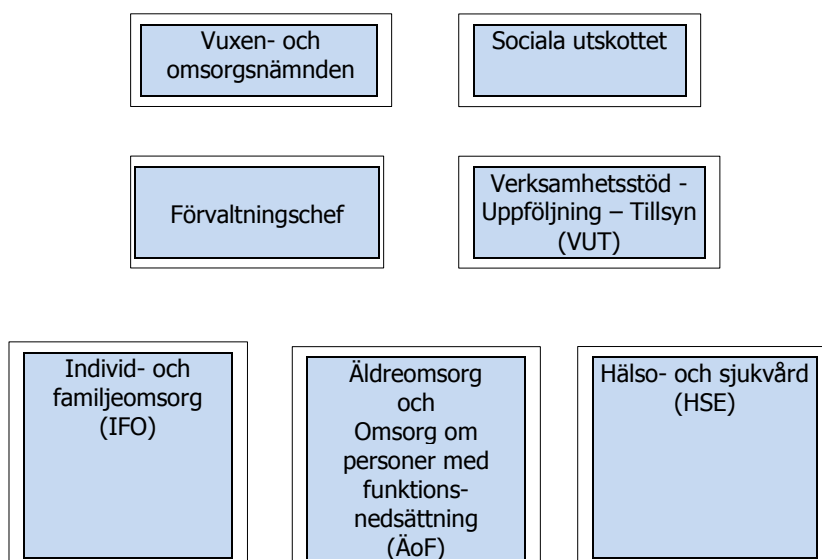
1. Uppdrag och organisation

Vuxen- och omsorgsnämnden ansvarar för individ- och familjeomsorg (IFO), där även enheten för ensamkommande flyktingbarn/ungdomar ingår (Gnesta ungdomsboende), äldreomsorg och omsorg om personer med funktionsnedsättning (ÄoF) samt kommunal hälso- och sjukvård (HSE).

I nämndens ansvar ingår att bevaka sociala aspekter i samhällsplaneringen. Nämnden ska sträva efter att öka tillgängligheten och förståelsen för den kommunala verksamheten samt arbeta förebyggande. Utifrån de ekonomiska förutsättningarna ska nämnden anpassa insatserna för invånarnas behov och arbeta för ökad kvalitet och kompetens.

Vuxen- och omsorgsförvaltningen har följande verksamhetsområden:

- Verksamhetsstöd, uppföljning och tillsyn (VUT)
- Individ- och familjeomsorg (IFO)
- Äldreomsorg och omsorg om personer med funktionsnedsättning (ÄoF) med biståndsenhet och utförarenheter
- Hälso- och sjukvård (HSE)



Verksamhetsstöd, uppföljning och tillsyn (VUT)

Verksamhetsstöd, uppföljning och tillsyn är en gemensam resurs till samtliga av förvaltningens verksamheter.

Äldreomsorg och omsorg om personer med funktionsnedsättning (ÄoF)

Verksamhetsområdet består av en biståndsenhet med handläggning, avgifter och samordnare för kontaktpersoner samt utförarenheter med äldreboenden, två enheter för hemtjänst, dagverksamhet, träffpunktsverksamhet, boendestöd, ledsagarservice, personlig assistans, bostad med särskild service, korttidshem och korttidstillsyn för barn över 12 år.

Hälso- och sjukvårdsenheten (HSE)

Enheten ansvarar för kommunal hemsjukvård i särskilt boende, bostad med särskild service, dagverksamhet och daglig verksamhet samt hemsjukvård i ordinärt boende för personer över 18 år.

Individ- och familjeomsorg (IFO)

Individ- och familjeomsorgen ansvarar för bland annat ekonomiskt bistånd, den sociala barn- och ungdomsvården, missbruks- och beroendevård, familjerätt, mottagandet av ensamkommande asylsökande barn och ungdomar och det förvaltningsövergripande arbetet mot mäns våld mot kvinnor och övriga former av våld i nära relationer. IFO ansvarar även för kommunens hem för vård eller boende (HVB) för ensamkommande barn och ungdomar, Gnesta ungdomsboende

Förändring mot framtidsplan

Enheten Vuxenutbildning, integration och arbetsmarknad är flyttad till HR- chefen och återfinns under kommunstyrelsen. Inom enheten fanns daglig verksamhet som sedan januari ingår i ansvarsområdet för verksamhetschefen för ÄoF.

2. Händelser av betydelse år 2016

Personalförändringar

Inom förvaltningen har nya chefer anställts. Förvaltningschef, verksamhetschef för äldre och funktionsområdet samt en ny enhetschef för hälso- och sjukvårdsenheten. Nya enhetschefer har anställts till Gnesta ungdomsboende, hemtjänst, daglig verksamhet och boendestöd. Förberedelser är gjorda för ny organisation med start januari 2017. Anställda som tillträder i januari 2017 är enhetschef för administration och bistånd samt enhetschef för bostad inom särskilt stöd och service. I sammanhanget kan vi konstatera att det varit lätt att rekrytera chefer till förvaltningen då kommunen börjar få ett gott rykte som arbetsplats. Kvarstår behov av rekrytering av socionom/socialsekreterare som är en svårighet som Gnesta delar med de allra flesta kommunerna i landet.

Inspektionen för Vård och Omsorg (IVO)

Föreläggande om vite avskrivs

Under året har förvaltningens medarbetare kraftsamlat för att komma tillrätta med de brister som IVO har påtalat, gällande framförallt samarbetet mellan sjuksköterskor och hemtjänstens personal. En handlings plan för att utveckla samarbetet mellan personal inom HSE och ÄoF togs fram och arbetet har utgått från planen.

IVOs uppföljande inspektioner visar att samarbetet mellan omsorgspersonal och hemsjukvårdens personal har förbättrats och är på god väg att bli bra. Förbättringsarbetet fortsätter ändå under kommande år så att det gynnsamma arbetet befasts. Inget vite verkställs och IVO avslutar ärendet.

Föreläggande för IFO

Under 2014 gjorde IVO en egeninitierad tillsyn gällande barnärenden på IFO. Eftersom brister uppmärksammades i tillsynen gjorde IVO en uppföljande tillsyn med inspektion av IFO i februari 2016. Utifrån tillsynen fattade IVO beslut om ett föreläggande med vite om 600 000 kronor gällande handläggning av barnärenden. IVO utförde en uppföljande tillsyn under hösten 2016 genom att begära in ett antal förhandsbedömningar och utredningar. IVO har 2016-12-19 meddelat att beslut har fattats om att begära utdömmande av vite hos förvaltningsrätten gentemot vuxen- och omsorgsnämnden i Gnesta kommun. Gnesta kommun har bestridit beslutet hos förvaltningsrätten.

IFO har vid två tillfällen under hösten 2016 redovisat för nämnden hur arbetet med redovisade åtgärder går och vad som har gjorts.

Särskilda förändringar inom ÄoF

Den nya ersättningsmodellen för hemtjänststimmar är genomförd även om allt inte är perfekt ännu. Innebörden är att hemtjänstens utförarverksamhet får betalt för utförda timmar enligt pris som fastställdes inför årets budget. Till hjälp är Phonirow, ett system genom vilket hemtjänstens timmar registreras med hjälp av hemtjänstens mobiler. På så sätt finns även en kvalitetskontroll på utförd tid hos brukaren samtidigt som underlaget för ersättningen registreras och underlag för fakturering framställs. Biståndsenheten faktureras i egenskap av beställare av insatserna. I delegationsordningen är nu införd att biståndshandläggare inte får fatta egna beslut förrän efter sex månaders tjänstgöring.

Trygg hemgång

De personer som kommer hem från sjukhus eller korttidsvistelse får en särskild uppbackning genom det som kallas för ”Trygg hemgång”. Personal från hemtjänsten och vid behov personal från hälso- och sjukvårdsenheten möter den enskilde i hemmet redan samma dag som personen kommer hem. Under de närmaste dagarna besöker samma personal den enskilde för att se till att allt kommer på plats vad gäller hjälpmedel, särskilt stöd för att kunna nå självständighet eller se till att andra instanser blir påkallade vid behov. Trygg hemgång sker i 14 dagar helt utanför den övriga eventuella biståndsbedömda hemtjänstinsatsen. På den åttonde dagen av insatsen följer biståndshandläggare upp hur insatsen faller ut för den enskilde. Genom Trygg hemgångs personal sker en övergång till ordinarie hemtjänst.

Brand

På Frustunagården utbröt den 12 maj en brand på en av enheterna med boende för personer med demenssjukdom. Räddningstjänsten kunde släcka branden fort och ingen kom till skada, varken boende eller personal.

Utbildningsinsatser

Under försommaren ordnades gemensamma utbildningsdagar för förvaltningens sommarvikarier. Externa utbildare tillsammans med personal från förvaltningen introducerade sommarvikarierna.

Utbildare var Landstinget Sörmland, Folk tandvården, Tena (Hygienhjälpmedel) och Gnesta kommun.

Från Frustunagården deltog sju personal på demensdagarna i Göteborg.

All boendepersonal på Frustunagården har deltagit i landstingets hygienutbildning under våren.

All personal inom enheten för funktionsstöd har genomgått både teoretisk och praktisk utbildning i dokumentation. Enheten funktionsstöd har även tagit del av Hjärt- och lungräddning, Psyk-Ebas och så kallad "lågeffektivt bemötande" en utbildning i bemötande vid hotfulla situationer. Boendepersonalen har under våren börjat få handledning.

Grundutbildning i lex Sarah har erbjudits den ordinarie personalen vid hittills två olika tillfällen. Sommarvikarier fick utbildning i lex Sarah under sina introduktionsdagar. Totalt har 45 personer deltagit. Därutöver har arbetsgrupper tagit del av den årliga lex Sarah informationen och under arbetsmöten diskuterat och kunnat reflektera över lagen och dess effekter.

All personal inom hemtjänst har fått två dagars basutbildning i demensvård på Silviahemmet under hösten. Deltog gjorde även en del av sjuksköterskorna.

All personal på HVB för ensamkommande, hemsjukvården och hemtjänsten har fått utbildning i hur man kan förebygga att hot och våld uppstår och hur man som personal kan agera om det trots allt uppstår en situation gällande "Hot och våld".

Återkommande halvdagsutbildning har erbjudits för personal inom förvaltningen gällande mäns våld mot kvinnor och övriga former av våld i nära relationer. Totalt 34 medarbetare har deltagit under årets utbildningstillfällen.

IFO:s socialsekreterare i barn- och familjgruppen, fältassistent, utredare samt verksamhetschef deltog i tredagarsutbildning i metoden "Signs-of-safety" i början av året. Totalt 7 medarbetare deltog i utbildningen.

I barn- och familjgruppen på IFO deltog tre av fyra socialsekreterare i heldagsutbildning i risk- och skyddsfaktorer under hösten. På IFO har medarbetare, utöver ovanstående, deltagit i följande utbildningar: två handläggare har gått heldagsutbildning i faderskapshandläggning, två handläggare utbildning under två heldagar i BBIC (Barns behov i centrum), två nyanställda handläggare har fått fyra dagars introduktionsutbildning inom den sociala barn- och ungdomsvården, två handläggare en heldagsutbildning i handläggning av ekonomiskt bistånd, två handläggare en halvdag i användande av samordnad individuell plan (SIP), tre handläggare, verksamhetschef och ordförande i nämnden en heldag i handläggning av lag om vård av missbrukare i vissa fall (LVM) samt två handläggare två heldagars utbildning i risk- och missbruk.

All personal på Gnesta ungdomsboende har under hösten genomgått en tvådagarsutbildning i MHFA, Första hjälpen till psykisk hälsa. Ett antal anställda har även genomgått en MI-utbildning (motiverande samtal) och hela personalgruppen har under hösten haft MI-handledning med utbildningsinslag.

HSE

Antal personer inskrivna i hemsjukvården med omvårdnad av sjuksköterskor varierar något under året men är cirka 120 personer. Inskrivna med hjälp från arbetsterapeuter är ett 70 tal och inskrivna med hjälp från fysioterapeuter rör sig kring 40 personer.

Mottagande av ensamkommande barn och ungdomar

Nämnden har avtalat med Migrationsverket om 27 platser för mottagande av ensamkommande asylsökande barn och ungdomar. Under 2016 (fram till 21 december) har ingen anvisning av ensamkommande asylsökande barn gjorts, men individ- och familjeomsorgen hade i december ansvar för 50 ensamkommande barn, både asylsökande (39 stycken) och med permanent uppehållstillstånd (11 stycken). Merparten av dem är placerade på kommunens HVB Gnesta ungdomsboende. De ensamkommande barn och ungdomar som individ- och familjeomsorgen hade och har ansvar för anvisades i huvudsak under år 2015 eller tidigare. Gnesta ungdomsboende har under året haft 52 unika personer placerade hos sig.

Gnesta Ungdomsboende

Nya tjänster, motsvarande fem årsarbetare har inrättats på Gnesta ungdomsboende. Dessa tjänster består i huvudsak av vaken natt, vilket innebär att alla hus nu är bemannade nattetid. Förändringen har sin grund i krav från IVO samt arbetsmiljöhänsyn. Antalet placeringar har under perioden varierat mellan 32 och 38, med ett snitt på nuvarande antal som är 34 placeringar. Den ökade nattbemanningen har gett en önskad effekt, såväl utifrån personalens trygghet och trivsel som för ungdomarnas.

IVO har under året besökt Gnesta ungdomsboende och har i dialog med företrädare givit signaler om att krav kommer att ställas framöver på enkelrum eller att motsvarande dubbelrum kompletteras med avskilda utrymmen. Detta kommer att påverka kapaciteten vad gäller antal möjliga inskrivningar samt lokalbehovet.

Arbetet mot mäns våld mot kvinnor och övriga former av våld i nära relationer

För att de olika målgrupperna som handlingsplanen gällande arbetet mot våld i nära relationer avser, ska kunna erbjudas adekvat stöd och insatser har förvaltningen på nämndens uppdrag tecknat avtal med verksamheterna Antivåldcenter och FriZon i Södertälje kommun och Fredman i Nyköpings kommun.

Personalsituation på IFO

Svårigheten att rekrytera socialsekreterare, svårigheten att anlita kompetenta konsulter samt en hög arbetsbelastning, främst inom den sociala barn- och ungdomsvården, har medfört en fortsatt tung arbetssituation för personal på individ- och familjeomsorgen under året. Detta har bland annat resulterat i att lagstadgade handläggningstider för förhandsbedömningar och utredningar inom den sociala barn- och ungdomsvården inte har kunnat hållas och att socialsekreterare i barn- och familjegruppen har arbetat på beordrad övertid.

Personalsituationen var också en av anledningarna till att verksamheten gjorde en anmälan enligt lex Sarah i slutet av december 2015 och vars utredning pågick under början av år 2016.

PRIO-satsningar

Kommun har erhållit 215,665 kr från regeringen för ett fortsatt arbete mot psykisk ohälsa. Sörmlands Landsting och kommuner har gemensamt valt och kommer att arbeta mot fem fokusområden. Suicid, samsjuklighet, barn med utvecklingsavvikelser, kris - trauma- och kulturkompetenshöjning och gemensamma inventeringar med särskild fokus på äldre.

3. Uppföljning av övergripande- och internkontrollplan samt övriga granskningar

Övergripandeplan för 2016

Övergripandeplan för verksamhetsstyrning, planering och uppföljning av vuxen- och omsorgsnämndens verksamhetsområden 2016 är framtagen.

Omsorgsplan för funktionsnedsatta 2016-2018

En omsorgsplan är framtagen för område funktionsnedsatta. Under våren genomfördes arbetet av en grupp sammansatt av politiker, representant för pensionärs och andra frivilligorganisationer samt tjänstemän.

Fortsatt planering av nytt LSS boende

De kommande årens behov av lägenheter med särskilt stöd och service kommer att kunna tillgodoses med den nyproduktion som planeras i Frönäsområdet. Ett samarbete mellan Gnestahem och Vuxen- och omsorgsförvaltningen är upprättat för projektet.

Projektering av nytt särskilt boende för äldre

Förvaltningen tillsammans med Gnestahem har påbörjat projekteringen av det nya särskilda boendet för äldre. Beräknad start för byggnation under våren 2017.

Handlingsplan för jämställdhet

Förvaltningen har arbetat fram ett aktivitetsdokument där cheferna för de olika enheterna ansvarar för att kommunens mål med jämställdhetsarbetet blir känt och föremål för både diskussioner och konstruktivt handlande. Jämställdhet och diskriminering är en punkt på varje APT inom förvaltningen. En checklista är gjord med ansvar och implementering av jämställdhetsaspekten. I alla tjänsteskrivelser är analys av jämställdhet uppmärksammas.

Delegationsordningen

Delegationsordningen har genomarbetats och förnyats inför 2017 års organisationsförändring.

Riktlinjer för taxor och avgifter

Nya riktlinjer för omsorgsavgiften har antagits av nämnd och kommunfullmäktige. Den nya beräkningsgrunden för omsorgsavgiften – maxtaxan beslutades av riksdagen 2015. Gnesta börjar debitera den högre taxan från och med januari 2017.

Internkontrollplan

Under det gångna året har förvaltningens ansträngningar inom äldreomsorgen främst varit inriktade på den kvalitetsförbättring som en fungerande samverkan mellan de olika yrkesgrupperna inom verksamhetsområdet innebär.

Kvalitetsuppföljning utifrån öppna jämförelser för IFO:s verksamhetsområde

IFO har under 2016 arbetat med resultaten av de öppna jämförelser för år 2015 som berör IFO:s verksamhetsområde; missbruks- och beroendevård, social barn- och ungdomsvård, ekonomiskt bistånd, stöd till brottsoffer samt motverka hemlöshet och utestängning från bostadsmarknaden. Informationsblad har tagits fram till barn och unga som kommer i kontakt med IFO. Arbetet med övrigt informationsmaterial pågår och fortsätter under 2017.

Kvalitetsuppföljning av barnvårdsärenden utifrån IVOs tillsyn

IFO har granskat handläggning och dokumentation i barnvårdsärenden utifrån IVOs tillsyn. Att genomförandeplaner upprättas vid placering i HVB eller familjehem, att barn och unga erbjuds insatser utifrån de behov som har framkommit i socialtjänstens utredning samt om bedömning görs av ärenden där det kan föreligga skäl för LVU (lag med särskilda bestämmelser om vård av unga). Resultatet av den interna kvalitetsuppföljningen är att genomförandeplaner skrivs, erbjudande om insatser ges vid behov och bedömningar utifrån skäl till LVU görs i de fall det är tillämpligt. Kvar att arbeta med under 2017 är upprättandet av rutiner och checklistor avseende förhandsbedömningar, gällande anmälningar av personer över 18 år.

Lex Sarah

Av samtliga sju rapporter under 2016 utmärker sig tre som handlar om *brister i omvårdnad*. Orsaken till bristerna har varit att personal inte följt gällande rutiner, att rutinerna varit bristfälliga, bristfälliga kunskaper om gällande riktlinjer och avtal samt bristfällig arbetsledning. Enligt lex Sarah utredningar kan bristerna inte kopplas till personalresurser. Däremot kan man se brister i specialkunskaper. Antal lex Sarah rapporter var under 2015 nio stycken och 2014 10 rapporter. En liten minskning har skett under tre år.

Uppföljning av genomförandeplaner och social dokumentation

Under året har genomförandeplaner inom LSS verksamheterna uppdaterats och arbetet med detta fortsätter. Inom hemtjänsten har alla brukare en upprättad genomförandeplan och brukare har aktivt deltagit i framtagandet.

Kvalitetsuppföljning HSE

Medicinskt ansvarig sjuksköterska tillsammans med verksamhetschef för hälso- och sjukvårdsenheten har genomfört olika kvalitetsuppföljningar på enheten. Resultatet redovisas i enhetens patientsäkerhetsberättelse. Riktlinjer uppdateras kontinuerligt, under 2016 godkändes 6 stycken av VON.

Lex Maria och avvikelser

En lex Maria anmälan gjordes hösten 2016 och utredning pågår.

Avvikelse finns inom fyra områden. Antalet har sjunkit inom samtliga områden, jämfört 2015-2016.

| Typ av avvikelse | Antal 2016 | (Antal 2015) |
|-------------------------------|---------------|-----------------|
| Läkemedel | 104 | (174) |
| Fall | 298 | (393) |
| Medicinskt tekniska produkter | 20 | (33) |
| Omvårdnad och övriga områden | 1 | (8) |

Dessutom kan Landstingets sjukvård skriva en avvikelse där Landstingssjukvården anser att kommunen brutit. En sådan avvikelse är gjort under året, MAS och Landstinget gör inte samma bedömning.

MAS har skrivit en avvikelse på Landstingets agerande rörande patient i ett fall.

Utbildning inom delegering, läkemedel samt handledning genomförs regelbundet.

Verksamhetsuppföljningar enligt kvalitetsledningssystem

Kvalitetscontroller har genomfört kvalitetsuppföljningar enligt plan på hemtjänstens olika delar. Uppföljning är även gjord på personlig assistans LSS 9:2.

Brukarundersökningar

Socialstyrelsens undersökning av hur de äldre upplever äldreomsorgen är genomförd.

Vårdtyngdsmätning

Vårdtyngdsmätning görs två gånger om året inom särskilt boende för äldre utifrån fyra delområden: omvårdnad, demens/glömska, psykisk oro och ångest samt behov av hälso- och sjukvård. Årets mätningar visar på en lättare vårdtyngd särskilt vid höstens mätning jämfört med tidigare år.

Ej verkställda beslut

Två beslut gällande kontaktperson inom LSS var inte verkställda inom given tidsram. Kontaktpersoner kunde dock tillsättas strax efter utgången tidsram.

Synpunkter och klagomål

Under året har endast inkommit 30 synpunkter/klagomål. Det är hälften av vad som inkom under 2015. Orsaker till minskningen kan vara flera. Det har inte varit samma chef på de olika posterna under hela året inom något område. Det kan innebära svårigheter att fånga upp missnöje. Några av lex Sarah anmälningarna har varit av sådan natur att genomgripande förändringar blivit följden av åtgärderna vilket ger en kvalitetshöjning av verksamheterna. Skälen till klagomål har i huvudsak varit *bemötande, trygghet och tillsyn, utebliven insats* samt

handläggning. Handläggning betyder i sammanhanget att insatser har getts trots avsaknad av giltigt beslut från biståndshandläggare.

4. Mål och måluppfyllelse 2016

Kommunfullmäktiges mål applicerbara på VON

En trygg vård och omsorg av hög kvalitet

Främjande av mänskliga rättigheter och motverkande av all form av diskriminering

Fler i sysselsättning samt arbetslöshet som ligger minst 2 % under länssnittet

Alla elever ska ges förutsättningar för att nå kunskapsmålen i samtliga ämnen

VON-mål för 2016

Samtliga tjänsteskrivelser till nämnden skall innehålla en jämställdhetsanalys

Brukare får god personlig vård och omsorg

Brukare har bra mathållning och måltider i en trevlig miljö

Brukare har en meningsfull tillvaro

Brukare är delaktiga och har självbestämmande

Brukare är trygga

Asylsökande barn och ungdomar ska vara inskrivna i skolan

Ensamkommande barn ska ges möjlighet att framföra sina behov och åsikter

Gnestas unga ska inte starta sitt vuxenliv i arbetslöshet och därmed riskera ett långvarigt utanförskap

I alla beslut ska barnperspektivet beaktas

Mål som inte längre är aktuella

På grund av att delar av VONs verksamhet överfördes till kommunstyrelsen under januari månad och SFI överfördes till skolan kommer några av tidigare antagna mål inte att kunna verkställas inom VONs ram. Om de mål som ansluter till unga och deras arbete har dock IFO aktiviteter och samarbeten med ett antal olika aktörer. *Följande mål är borttagna;*

Gnesta Kommun och Arbetsförmedlingen inför en 90 dagarsgaranti i samverkan med näringslivet och kommunens verksamheter för att erbjuda alla arbetslösa ungdomar arbete, studier eller praktik inom 90 dagar.

Samverka i arbetet med utbildningskontrakt och traineejobb.

Eleven ska ges möjlighet till inflytande över sin utbildning och sitt studieresultat.

Eleven ska ges en god lärande miljö.

Aktiviteter för att uppfylla nämndens mål

Samtliga tjänsteskrivelser till nämnden skall innehålla en jämställdhetsanalys

Alla delar av förvaltningen har i de tjänsteskrivelser det har varit relevant, gjort en jämställdhetsanalys. I andra fall framgår det i skrivningen att användningen av checklistan för

jämställdhet har beaktats.

God personlig vård och omsorg

På de särskilda boendena arbetar man med skriftliga genomförandeplaner. Den enskildes önskemål om *hur* beviljade insatser ska genomföras, återfinns där. Innehållet i genomförandeplanen har vuxit fram i samråd med den enskilde eller dennes företrädare. Inom hemtjänstens område har samma arbete genomförts så att alla brukare har en aktiv genomförandeplan och en utsedd kontaktperson.

Teamträffar tillsammans med sjuksköterskor, arbetsterapeuter och fysioterapeuter fortsätter och har utvecklats under hösten.

Värdegrundsarbetet fortsätter med kontinuerlig implementering. Värdegrunden är inkluderad i introduktionen av ny personal och därmed har sommarvikarier tagit del av den.

Värdegrunden tas också upp på enhetsmöten och kopplas ihop med genomförandeplaner.

Ett samordningsmöte mellan berörda parter sker för brukarens bästa vid behov.

Samordningsmötet ska resultera i en Samordnad Individuell Plan (SIP). Alla deltagarna skriver sedan in SIP-resultatet i sin respektive dokumentation. När så sker säkras den enskildes goda vård och omsorg

Bra mathållning och måltider i en trevlig miljö

På de särskilda boendena är kostråden utbytta mot måltidsombud då det begreppet omfattar hela måltiden, inte endast maten. Samverkan kommer att ske med kostenheten.

Frustunagårdens restaurang har fått en trevligare miljö med ljuddämpande gardiner, nya vaxdukar och gröna växter.

På hemtjänst har man utsett ett kostombud som aktivt deltar i referensgruppens arbetsmöten. Kostombudets uppgift inom hemtjänst är att handleda arbetskamrater i förståelsen av hela måltidens betydelse.

På LSS boenden har sedan januari en utveckling börjat inom måltidsområdet som syftar till att individualisera måltiden och att varje brukare bekostar sin egen mat. Gemensamma måltider anordnas även fortsättningsvis för att stärka social samvaro när så är önskat.

Meningsfull tillvaro, delaktighet och självbestämmande

Inom de särskilda boendenas ram är målet gällande meningsfullhet sammanlänkat med målet om delaktighet och självbestämmande. Både individuella och gemensamma aktiviteter erbjuds varje brukare i de särskilda boendena. Gemensamma aktiviteter erbjuds upp till fem dagar i veckan. Aktiviteter planeras tillsammans med boende och aktivitetsamordnare. Dessutom kan den enskilde boende få egen tid tillsammans med sin kontaktperson för att kunna göra individuella aktiviteter.

På boendena finns gårdsråd som träffas flera gånger per år för att den boende ska ges möjlighet att påverka och vara delaktig i vård- och omsorgsboendets utveckling.

Delaktigheten kommer också till uttryck i det gemensamma färdigställandet av genomförandeplanen.

Inom område daglig verksamhet har ytterligare en arbetsgrupp startat på Hemköp och en ny arbetsgrupp har tillkommit i administrationshuset på Åsbacka.

Brukare är delaktiga och har självbestämmande

I ärenden som rör ekonomiskt bistånd på IFO, bedöms delaktigheten vara relativt hög då den största andelen av klienterna kommer på möte med socialsekreterare vid varje månadsansökan.

I ärenden som rör den sociala barn- och ungdomsvården på IFO har utvecklingsarbetet för att öka delaktigheten och självbestämmandet påbörjats och kommer att fortsätta under 2017, vilket även gäller arbetet med att i större utsträckning upprätta relevanta dokument, såsom vård- och genomförandeplan, vid beviljande av insatser.

Gällande arbetet med uppdrag och genomförandeplaner för vuxenärenden vid beviljade insatser har detta utvecklats på IFO.

Ensamkommande barn ska ges möjlighet att framföra sina behov och åsikter

På boendet startades under våren så kallade husmöten. Då boendet består av olika hus har möten hållits på respektive hus med respektive boende/ungdomar tillsammans med medarbetare, enhetschef och tolkar. På dessa husmöten har gemensamma frågor och önskemål dryftats. Minnesanteckningar förs och de finns i pärm för alla att läsa. Varje ungdom har en kontaktperson som har ett fördjupat ansvar för ungdomen. Vid behov ersätts husmöten med enskilda samtal med kontaktpersonen eller enhetschef. Detta för att kunna anpassa samtalet efter varje individ och ge större utrymme för frågor och tankar.

Alla ensamkommande barn, aktuella i barn- och familjegruppen på IFO, erbjuds tolk vid samtal och besök samt har kännedom om namn och kontaktuppgifter på sin socialsekreterare. Ett informationsblad har tagits fram som heter *Till dig som är barn eller ungdom* och som är till för att säkerställa att bland annat ensamkommande barn ska ha kännedom om namn och kontaktuppgifter till sin socialsekreterare samt information om Inspektionen för Vård och Omsorgs telefonlinje för barn och unga.

Brukare är trygga

På Ekhagen och Frustunagården har alla boenden två kontaktpersoner, en ordinarie och en som går in vid ordinaries frånvaro. Kontaktpersonerna håller sig särskilt informerade om sina boenden och driver frågor runt den boende så att den boende och eventuellt anhöriga ska kunna ta del av besked och resultat. Kontaktpersonerna är de som boende och anhöriga alltid ska kunna vända sig till. Systemet med kontaktpersoner ska skapa trygghet och förhindra att viktiga händelser tappas bort eller ”faller mellan stolar”. Varje boende har sin namngivna patientansvariga sjuksköterska. De patientansvariga sjuksköterskorna utgår från och med hösten från respektive särskilda boende. Det innebär en förankring på boendet av den aktuella sjuksköterskan. Både brukare och personal får därmed en större närhet till sjuksköterskan.

På Frustunagården är nu det gym som fanns i källaren stängt. De boende kände sig otrygga med de olika främmande personerna som passerade boendet för att nå gymmet.

Inom hemtjänstens verksamheter har arbetet fortsatt med att öka personalkontinuiteten och att minska behovet av vikarier. Hemtjänsten har fått en tydlig översikt över verksamheten och arbetar mot en optimal planering och når en allt högre trygghet bland brukarna. Alla har en kontaktperson och samordnare lägger arbetsscheman så att kontaktpersonerna oftare kommer till sina brukare. De brukare som är inskrivna i hemsjukvården har en namngiven ansvarig sjuksköterska, så kallad patientansvarig sjuksköterska. Enhetschefen för hemtjänst, chef för myndigheten och HSE chef har inbjudit till ett brukar/anhörigmöte för att ge

brukare möjlighet till att få svar på frågor och att utöka informationsmöjligheten.

Asylsökande barn och ungdomar ska vara inskrivna i skolan

På boendet för ensamkommande ungdomar har samtliga ungdomar varit inskrivna på skola. Beroende på ålder går ungdomarna i grundskolan i Gnesta eller gymnasium i Södertälje och Nyköping.

Gnestas unga ska inte starta sitt vuxenliv i arbetslöshet och därmed riskera ett långvarigt utanförskap

Nytt samverkansforum för enskilda ärenden har startats under våren med socialsekreterarna i ekonomi- och vuxengruppen. Där bland annat unga klienter tas upp för att samverka kring. Samverkansparter är Arbetsförmedlingen, Slussen, DUA (Delegationen för Unga till Arbete) samt även ibland kommunens integrationssamordnare. Träffar sker regelbundet. Under året har åtta möten ägt rum.

I alla beslut ska barnperspektivet beaktas

I samtliga myndighetsbeslut på individ- och familjeomsorgen och i de ärenden där det finns barn, ska det i utredningen framgå att barnperspektivet har beaktats och då möjligt, även hur det har beaktats. Arbetet vad gäller att ytterligare tydliggöra barnperspektivet har påbörjats och kommer att fortsätta under 2017. Arbetet innebär exempelvis att i större utsträckning inhämta, så långt det är möjligt, barnets inställning i ärenden som rör barn och att lägga till en rubrik i utredningsmallar om eventuella barns situation i ärenden inom ekonomi- och vuxengruppen.

5. Ekonomi

God ekonomisk hushållning

God ekonomisk hushållning inom vuxen- och omsorgsförvaltningen ska kännetecknas av en helhetssyn, där effektivitet, utbud av verksamhet och finansieringen av densamma samspelar. Uppdraget är att resurserna används där de bäst behövs, det vill säga en kostnadseffektiv och en ändamålsenlig verksamhet.

För att uppfylla god ekonomisk hushållning ska förvaltningen i samverkan med ekonomiavdelningen utveckla modeller för resursfördelning och metoder för kvalitetssäkring inom varje verksamhetsområde.

Belagda platser inom särskilda boenden

Rum/lägenheter som ej varit uthyrda, räknat i dygn, på de två särskilda boenden för äldre är totalt 262. På Frustunagården har under 165 dygn, rum ej varit uthyrda. Motsvarande för Ekhagen är 97 dygn.

Ekonomi per verksamhetsområde

Kostnadsutveckling

Jämfört med 2015 så har de totala kostnaderna ökat med **-0,6 %** eller 1 388 tkr. Kostnadsökningen beror bland annat på att förvaltningen avsatt en eventuell kostnad beträffande en IVO anmälan om vite på 600 tkr, samt kostnader för konsulter och

avveckling av personal. Under året har daglig verksamhet flyttats från Vuxenutbildning, integration och arbetsmarknad (VIA) till Äldre och personer med funktionsnedsättning. Ansvaret för VIA har flyttats till chefen för HR och arbetsmarknad, men ekonomin har legat kvar på Vuxen- och omsorgsnämnden under 2016.

Resultat per verksamhetsområde

| | Utfall 2016/12 | Förändring 1512/1612 tkr | Förändring 1512/1612 % | Budget 2016 | Budget-avvikelse |
|---|-----------------|--------------------------|------------------------|-----------------|------------------|
| Nämndkostnader | -621 | -616 | -12924,8 | -30 | -591 |
| Gemensam verksamhet | -5 038 | 1 181 | 19,0 | -4 246 | -791 |
| Individ- o. familjeomsorg | -16 347 | 2 778 | 14,5 | -19 844 | 3 497 |
| Äldre och personer med Funktionsnedsättning * | -138 480 | -12 444 | -9,9 | -137 955 | -525 |
| VIA | -8 084 | 7 941 | 49,6 | -8 613 | 530 |
| Hälsa- och sjukvårdsenheten | -17 583 | -228 | -1,3 | -18 812 | 1 229 |
| Vuxen- och omsorgsnämnden | -186 153 | -1 388 | -0,8 | -189 501 | 3 348 |

Nämndkostnader

Verksamhetsområdet visar en avvikelse mot budget på -591 tkr. Det beror på att förvaltningen ”bokat upp” en eventuell kostnad beträffande en IVO anmälan om vite på 600 tkr.

Verksamhetsstöd, uppföljning och tillsyn

Verksamhetsområdet visar en avvikelse mot budget på -791 tkr, vilket beror på att konsulter hyrts in under tiden rekrytering av ny förvaltningschef pågick samt avveckling av personal.

Individ och familjeomsorgen

IFO visar en positiv avvikelse på 3 497 tkr. Kostnaderna för placering i HVB-hem, samt familjehem jour, har halverats sedan 2015. Verksamheten har haft flera vakanta tjänster under året, vissa delar har täckts upp med inhyrd personal. Kostnaden för försörjningsstöd har sjunkit med ca 500 tkr i jämfört med 2015.

Äldre och omsorg om personer med funktionsnedsättning

Verksamhetsområdet visar en avvikelse mot budget på -525 tkr. Fyra nya enhetschefer har anställts under året.

Avvikelsen på särskilt boende är -1 611 tkr, Frustunagården har arbetat med behovsbemanning, vilket gjort att kostnaderna har minskat, avvikelsen mot budget är -188 tkr, Ekhagen -908 tkr och Liljedalshemmet -515 tkr. Ekhagen har behövt sätta in extra personal för att säkerställa ett tryggt boende.

Avvikelsen på hemtjänsten uppgår till -1 204 tkr. varav Björnlunda hemtjänst -30 tkr. Förvaltningen har fortsatt arbetet med att vidareutveckla resursfördelningssystemet.

På biståndssidan har vakanta tjänster gjort att konsulter har hyrts in i stor utsträckning.

Daglig verksamhet som omfattar Åsbacka dagliga verksamhet, Sambavägen, Landshammarsgatan samt Flammans bokcafé har en positiv avvikelse på 2 185 tkr. Det beror till stor del på att man inte behövt ta in vikarier vid personalens sjukdom.

Avvikelsen på -182 tkr på LSS-boendena förklaras av att avveckling av Dammlöta Hage skett under året, avvikelsen för Dammlöta Hage är -1 077 tkr. Vakant enhetschef för verksamhetsområdet ger ett plus på 396 tkr, utbildningsmedel som ej använts plus 232 tkr och Ringvägen, Kullagatan, Regnbågen och Mårdstigen tillsammans plus 268 tkr.

Vuxenutbildning, integration och arbetsmarknad

VIA visar en avvikelse mot budget på 530 tkr, vilket beror på de integrationsmedel som Gnesta kommun mottog 2015 från staten för att kompensera för de kostnader som kommunen inte kan återsöka från Migrationsverket. Detta gäller både vuxenutbildning och sysselsättning. Verksamhetsområdet delades mellan cheferna för HR och Äldre och personer med funktionsnedsättning, vilket gjorde att den chefslönen som fanns på verksamhetsområdet inte användes.

Hälso- och sjukvård

Verksamhetsområdet har en positiv avvikelse gentemot budget på 1 229 tkr. Verksamhetschefen har slutat under året och flera tjänster har varit vakanta, vilket gör att personalkostnaderna avviker med +1 360 tkr. Verksamheten har mot betalning delegerat vissa insatser till hemtjänsten. Under året har ett samarbete påbörjats mellan Hälso- och sjukvårdsenheten och hemtjänsten, vilket bidragit till effektivare verksamheter.

Upprättad: 2017-02-06

Diarienummer: SN.2017.11

Vuxen- och
omsorgsnämnden

Överenskommelse om samverkan för trygg och effektiv utskrivning

Förslag till beslut i kommunfullmäktige

1. Godkänna förslag på överenskommelse mellan Landstinget Sörmland och Gnesta kommun om samverkan för trygg och effektiv utskrivning från slutenvård och sjukvård.

Sammanfattning

"Trygg och effektiv utskrivning" kommer att gälla från och med 2018-01-01. Det innebär att patienter kommer att skrivas ut från slutenvård till kommunerna och öppenvården efter tre dagar där det är möjligt. Avtalet för kommunernas betalningsansvar förändras. Två begrepp används. Utskrivningsklar som är en läkarbedömning och hemgångsklar där även fyra andra kriterier ska vara uppfyllda, allt för att säkra tryggheten i patientens hemgång. För Gnestas del finns det redan pågående arbetssätt inom hemtjänst med "Trygg hemgång" samt det av Landstinget startade Specialiserad sjukvård i hemmet och mobilt äldreteam vilket ger goda förutsättningar för att tidigare utskrivning ska kunna fungera.

Ärendebeskrivning

Från och med 2018-01-01 avser kommunerna i Sörmland och Landstinget, enligt överenskommelse införa "Trygg och effektiv utskrivning".

Bakgrund

I dag gäller en regel om 5 dagars frist för äldreomsorgen i kommunen att ta emot en utskrivningsklar patient innan betalningsansvar börjar gälla. Motsvarande frist är inom psykiatri 30 dagar. Den här tiden på akutsjukhus vill kommunerna i Sörmland och Landstinget korta ner för de patienter där det är möjligt. Den nya tiden är tre dagar. Under 2017 kommer den nya utskrivningstiden att praktiseras för att från 2018-01-01 börja gälla enligt avtal. I avtalet står inget om psykiatri patienter förutom det som gäller tvångsvård. År 2017 ska användas för att få ett fungerande samarbete mellan kommunerna och Landstinget samt att upptäcka och åtgärda eventuella brister.

Syftet är att få en god vård på rätt nivå. Förändringen möjliggörs av utvecklingen på det medicinska och tekniska området som medger vård av god kvalitet i det

egna hemmet.

Samverkansavtalet

Samverkansavtalet innebär att den enskilde/patienten som av läkare bedöms vara utskrivningsklar, dessutom ska vara hemgångsklar. För att vara hemgångsklar ska fem kriterier vara uppfyllda. Patienten ska vara utskrivningsklar, ha fått skriftlig information om detta, ha fått en namngiven fast vårdkontakt inom den landstingsfinansierade öppna vården, enheter inom socialtjänst och hälso- och sjukvård ska ha fått inskrivningsmeddelande och som femte kriterie ska nödvändiga hjälpmedel och medicinskteknisk utrustning från Landstinget vara tillgängliga för patienten. Avtalet beskriver parternas ansvar och hur de ekonomiska konsekvenserna regleras.

Betalningsansvar

Den nuvarande formen där betalningsansvar utgår på individnivå upphör. Istället görs den ekonomiska regleringen utifrån antal överskridna dagar per kommun och tidsperiod. Tidsperioden är tre månader. När det uppstår överskridna dagar ska en gemensam analys göras av varje kommun och Landstinget så att åtgärder kan vidtagas. Följsamheten ska kontrolleras varje månad av representant för varje kommun och för Landstinget. En förändring mot nuvarande ordning är att det är kalenderdagar som räknas, det vill säga vardagar och helgdagar behandlas lika.

Förvaltningens synpunkter

Förvaltningen är rustad för förändringen i och med att modellen med "Trygg hemgång" redan är införd och kommer att vara väl inarbetad när denna överenskommelse träder i skarpt läge 2018. Ytterligare förutsättning för att patienter och Gnestabor ska bli väl omhändertagna vid hemgång är tillgången till Landstingets mobila äldreteam och Specialist sjukvård i hemmet som införs inom kort. Enligt chef för det regionala stödet har målgruppen inom psykiatrin diskuterats och det har framkommit att det inte heller ska uppkomma svårigheter för den målgruppen.

Ekonomiska konsekvenser

Utökade driftskostnader kan komma att bli ett resultat om kommunen behöver utöka med fler personalkategorier på helger. En utökning med sådana yrkesfunktioner som idag endast arbetar vardagar och måndag till fredag.

Checklista för jämställdhet

Om beslutet att korta sjukhusvistelsetiden kan komma att innebära konsekvenser inom jämställdhet så är det något som måste studeras inom slutenvården. Blir vissa kategorier patienter hemgångsklara på ojämlika grunder?

Överensstämmelse med kommunens styrdokument

Ärendet är i linje med det av Kommunfullmäktiges fastlagda målet "En trygg vård och omsorg av hög kvalitet".

Tidigare avtal med Landstinget gällande hemgång från slutenvård upphör.

Beslutsunderlag

1. Tjänsteskrivelse 2017-02-06
2. Överenskommelse om samverkan för trygg och effektiv utskrivning.

Beslutet ska skickas till:

~ Landstinget Sörmland, NSV

Ann Malmström

Förvaltningschef

Överenskommelse mellan Landstinget Sörmland och kommunerna i Sörmland om samverkan för trygg och effektiv utskrivning från slutna hälso- och sjukvård

1 Överenskommelsens parter

- Landstinget Sörmland
- Eskilstuna kommun
- Flens kommun
- Gnesta kommun
- Katrineholms kommun
- Nyköpings kommun
- Oxelösunds kommun
- Strängnäs kommun
- Trosa kommun
- Vingåkers kommun

Kommunerna kallas nedan gemensamt "kommunerna" och var för sig "kommun".

Landstinget Sörmland kallas "landstinget". Kommunerna och Landstinget gemensamt kallas nedan "parterna".

2 Inledning

Den medicinska och tekniska utvecklingen har möjliggjort att individen i ökad omfattning kan få vård av god kvalitet på ett tryggt och säkert sätt i hemmet.

Överenskommelsen syftar till att skapa trygg och effektiv övergång till öppen vård efter en slutenvårdsvistelse genom att vara en god grund för ett tillitsfullt samarbete mellan parterna så att vårdens och omsorgens insatser kan samordnas utifrån individens behov och förutsättningar.

Överenskommelsen syftar även till att tydliggöra parternas roller. Den landstingsfinansierade öppna vårdens ansvar för vård i hemmet för såväl psykiatriska som somatiska sjukdomar belyses särskilt.

För att reglera processen kring trygg och effektiv utskrivning ska länsgemensamma riktlinjer ge stöd i det vardagliga arbetet.

3 Definitioner

Målgrupp

Målgruppen är personer, i alla åldrar, som efter utskrivning från den slutna vården behöver insatser från socialtjänsten och/eller den kommunalt finansierade hälso- och sjukvården samt den landstingsfinansierade öppna vården. Med öppen vård avses annan hälso- och sjukvård än slutna vård. I denna överenskommelse menas sjukhusets öppenvårdsmottagningar och primärvård.

Patienter som vårdas med stöd av lagen om rättspsykiatrisk vård undantas (1991:1129)

Fast vårdkontakt

En namngiven person som utses av verksamhetschefen inom den öppna vården 29 a § hälso- och sjukvårdslagen (1982:763).

Utskrivningsklar

Den behandlande läkaren har bedömt att patienten inte längre behöver vård vid en enhet inom den slutna vården. (socialstyrelsens termbank)

Hemmet

Med hemmet avses både ordinärt och särskilt boende.

Landstingsfinansierad öppen vård

Innefattar både öppenvårdsmottagningar inom specialistvården och primärvården. I de flesta fall innebär det vårdcentral eller psykiatrisk öppenvårdsmottagning.

Hemgångsklar

En patient är hemgångsklar när samtliga kriterier nedan är uppfyllda

- behandlande läkaren har bedömt att patienten är utskrivningsklar
- patienten har fått skriftlig information inför hemgång
- fast vårdkontakt har utsetts i den landstingsfinansierade öppna vården
- nödvändig information för patientens fortsatta hälso- och sjukvård och socialtjänst har överförts till de enheter som har fått ett inskrivningsmeddelande
- nödvändiga hjälpmedel och medicinteknisk utrustning från Landstinget är tillgängliga för patienten

4 Syfte och Mål

Syfte

Åstadkomma en god vård på rätt vårdnivå, där ledtiderna är så korta som möjligt vid utskrivning från slutenvård till fortsatt öppen hälso- och sjukvård och socialtjänst.

Mål

Genom ett tillitsfullt samarbete med individens bästa i fokus:

- känner sig Sörmlänningen trygg och självständig efter slutenvård
- är vård- och omsorgsprocessen i Sörmland effektiv

5 Parternas ansvar

Alla parter har ansvar för att kunna genomföra effektiva planeringsprocesser. Parterna ska tillhandahålla resurser och informationsöverföringssystem så att individen kan komma hem på ett tryggt sätt efter en slutenvårdsvistelse. Arbetet ska organiseras på ett sådant sätt att samordnad individuell planering (SIP) i huvudsak kan utföras i hemmet och inte på sjukhus. I särskilda fall ska samtliga parter kunna kalla till en SIP under sjukhusvistelsen.

Det är parternas gemensamma ansvar att tillräckliga resurser ges till hjälpmedelsprocessen så att utskrivning från slutenvård kan ske på ett tryggt och effektivt sätt..

Alla berörda parter har ansvar för att medverka i att en SIP upprättas och följs upp.

5.1 Kommunens ansvar

Kommunen ansvarar för att deras folkbokförda personer kan lämna sjukhuset när de bedöms som utskrivningsklara och är hemgångsklara.

Kommunen har skyldighet att medverka när landstinget kallar till SIP när sjukhuset bedömer att sådan krävs inför utskrivning från slutenvård.

5.2 Landstingets ansvar

5.2.1 Slutenvård

Underrätta kommunen och berörda öppenvårdsenheter i landstingsfinansierad öppen vård inom 24 timmar efter inskrivning. Inskrivningsmeddelandet ska innehålla personuppgifter, inskrivningsorsak och uppgift om beräknad utskrivningsdag.

Bedöma att patienten är utskrivningsklar och säkerställa att kriterierna för hemgångsklar är uppfyllda.

Delta i samordnad individuell planering om öppenvården kallar.

5.2.2

Öppenvård

Verksamhetschef inom landstingsfinansierad öppen vård utser fast vårdkontakt senast tre dagar efter underrättelse om att en patient är utskrivningsklar. Fast vårdkontakt ska ha utsetts innan personen skrivs ut från den slutna vården.

Den utsedda fasta vårdkontakten ska kalla till samordnad individuell planering senast tre dagar efter att en underrättelse mottagits om att patienten är utskrivningsklar.

5.2.3

Öppen psykiatrisk tvångsvård

För patienter som ska skrivas ut till öppen psykiatrisk tvångsvård måste en samordnad vårdplan enligt 7a § lag (1991:1128) om psykiatrisk tvångsvård ha upprättats innan patienten lämnar sjukhuset.

6

Processen kring trygg och effektiv utskrivning

Parterna är överens om att en god utskrivningskvalitet minskar undvikbara återinskrivningar i slutna vård. Genom god och säker läkemedelsbehandling och bedömning av hälsotillståndet hos individer i hemmet enligt systematisk bedömningsstruktur kan inskrivning i slutna vård undvikas. Parterna ska arbeta strukturerat med det vårdpreventiva arbetet.

Samarbetet i processen kring trygg och effektiv utskrivning ska stödjas av länsgemensamma riktlinjer för att säkra och ge utrymme för en i högre grad individualiserad planeringsprocess för särskilt utsatta individer.

7

Ekonomisk reglering

När överenskommelsen har trätt i kraft är parterna överens om att kommunernas ersättning till landstinget för utskrivningsklara patienter på individnivå enligt betalningsansvarslagen upphör.

Ekonomisk reglering inträder om det genomsnittliga antalet dagar i slutna vård efter utskrivningsklar överskrider tre kalenderdagar¹ under tre månader i följd. Representanter från varje kommun och landstinget ska månatligen kontrollera följsamhet. Om det genomsnittliga antalet dagar i slutna vård överstiger tre dagar ska en gemensam analys och

¹ Beräknas enligt följande: Totala antalet dagar i slutenvård efter utskrivningsklar divideras med totalt antal utskrivningsklara personer.

lämpliga åtgärder genomförs. Om problemet kvarstår månad tre ska kommunen ersätta landstinget på individnivå från och med månad fyra.

Kommunerna debiteras med 6000 kronor per dygn i 2015 års prisnivå. Beloppet ska räknas upp årligen med hänsyn till prisutvecklingen på vård dygn i riket. Den ekonomiska regleringen hanteras kommunvis. Patienter som rapporterats som utskrivningsklara men som inte är hemgångsklara omfattas inte av den ekonomiska regleringen.

När det genomsnittliga antalet dagar är tre eller färre under tre sammanhängande månader upphör landstingets krav på ersättning.

8 Tvist

Tvister och samarbetsproblem löses i första hand på lokal chefsnivå. Om problemet inte kan lösas där lyfts frågan till länsstyrgruppen. Kan länsstyrgruppen inte lösa frågan diskuteras frågan vidare i nämnden för samverkan kring socialtjänst och vård (NSV). Vid tvist som inte kan lösas enligt ovan får frågan lyftas till domstol.

9 Uppföljning, utvärdering och revideringar i överenskommelsen

Uppföljning av överenskommelsen ska följa särskild plan.

Ändring av och tillägg till denna överenskommelse ska, för att vara bindande, vara skriftliga samt undertecknade av parterna och i förekommande fall godkända av parternas beslutande organ.

Beslut om ändringar av mindre betydelse och som inte påverkar överenskommelsens huvudsakliga innehåll, exempelvis språkliga ändringar, anpassning till förändringar i lagtext eller nationella riktlinjer, kan initieras och godkännas av länsstyrgruppen. Dessa ändringar ska dokumenteras och biläggas överenskommelsen.

10 Överenskommelsen ikraftträdande och upphörande

Denna överenskommelse gäller från 180101 och tills vidare.

Överenskommelsen kan sägas upp i sin helhet och för samtliga parter efter beslut i NSV.

Denna överenskommelse har upprättats i 10 likalydande exemplar och utväxlats mellan parterna.

För Landstinget Sörmland

.....

Monica Johansson
Landstingsstyrelsens ordförande

För Eskilstuna kommun

.....

Jimmy Jansson
Kommunstyrelsens ordförande

För Flens kommun

.....

Jan-Erik Larsson
Kommunstyrelsens ordförande

För Gnesta kommun

.....

Johan Rocklind
Kommunstyrelsens ordförande

För Katrineholms kommun

.....

Göran Dahlström
Kommunstyrelsens ordförande

För Nyköpings kommun

.....

Urban Granström
Kommunstyrelsens ordförande

För Oxelösunds kommun

.....

Catharina Fredriksson
Kommunstyrelsens ordförande

För Strängnäs kommun

.....

Jacob Högfeldt
Kommunstyrelsens ordförande

För Trosa kommun

.....

Daniel Portnoff
Kommunstyrelsens ordförande

För Vingåker

.....

Anneli Bengtsson
Kommunstyrelsens ordförande

Upprättad: 2017-02-16

Diarienummer: SN.2017.5

Vuxen- och
omsorgsnämnden

Anmälningssärenden

Sammanfattning

Information och meddelanden som inkommer till kommunen och som vuxen- och omsorgsförvaltningen bedömer vara av vikt att redovisa för vuxen- och omsorgsnämnden, utgör anmälningssärenden. Anmälningssärendena i sin helhet finns tillgängliga hos kanslienheten samt hos sekreteraren under sammanträdet.

- ~ Protokollsutdrag från Landstingsstyrelsen § 12/17 "Affärsvillkor, produkter och priser för resande med Gnestapendeln"
- ~ Meddelande från Sveriges Kommuner och Landsting "Handlingsplan för samverkan vid genomförande av vision e-hälsa 2025"
- ~ Protokoll Sociala utskottet 2017-01-26
- ~ Protokoll Sociala utskottet 2017-02-09

Upprättad: 2017-02-15

Diarienummer: SN.2017.4

Vuxen- och
omsorgsnämnden

Redovisning av delegationsbeslut

Sammanfattning

Vuxen- och omsorgsnämnden har överlätit sin beslutanderätt till tjänsteman enligt av vuxen- och omsorgsnämnden antagen delegationsordning (antaget 2016-09-08). Dessa beslut skall redovisas till vuxen- och omsorgsnämnden. Redovisningen innebär inte att vuxen- och omsorgsnämnden får ompröva eller fastställa delegeringsbesluten. Däremot står det vuxen- och omsorgsnämnden fritt att återkalla lämnad delegering.

Delegationsbesluten i sin helhet finns tillgängliga hos kommunledningskontoret. Tiden för överklagande av beslut som fattats med stöd av delegationen börjar löpa fr.o.m att vuxen- och omsorgsnämndens protokoll justerats och anslagsbevis är uppsatt på kommunens anslagstavla. Detta gäller dock inte myndighetsärenden där tiden börjar löpa från det datum då sökanden fått del av besluten.

Från och med maj 2013 innehåller inte redovisningen av delegationsbeslut uppgifter om vem som initierat respektive delegationsbeslut. Eftersom uppgift om initierare (namn och adress) kan omfattas av sekretess i vissa ärenden och då personer med skyddad identitet inte ska röjas, har dessa uppgifter tagits bort.

~ Förteckning över delegationsbeslut 2017-01-19 – 2017-02-15

~ Förteckning över anställningar 2016-10-01 – 2017-01-31

Beslutsperiod:

Ärende: SN.2017.18
Ekonomiärenden
Beslutsattester för vuxen- och omsorgsförvaltningen 2017

Beslutsdatum: 2017-02-15

Beslut: Delegationsbeslut - Attestanföreteckning 2017

Vuxen- och omsorgsförvaltningen

Förteckning över avtal om månadsavlönade tillsvidareanställningar utfärdade mellan 2016-10-01 – 2017-01-31

Administrativ assistent

Organisation: Äldre- och funktionsnedsättnin

Tillsvidare, From: 2017-01-01

Utfärdat av: Anne Ringdahl, Chef

Arbetssterapeut

Organisation: Hälso och sjukvård

Tillsvidare, From: 2017-01-03

Utfärdat av: Nina Överkvist, Chef

Enhetschef

Organisation: Hälso och sjukvård

Tillsvidare, From: 2016-11-21

Utfärdat av: Anne Ringdahl, Chef

Enhetschef

Organisation: Stab- och Ledning

Tillsvidare, From: 2017-01-01

Utfärdat av: Ann Malmström, Förvaltningschef

Arbetshandledare

Organisation: Daglig verksamhet

Tillsvidare, From: 2017-01-01

Utfärdat av: Pernilla Karlsson, Chef

Handledare

Organisation: Gnesta ungdomsboende

Tillsvidare, From: 2016-10-24

Utfärdat av: Elin Insulander Hjelm, Enhetschef

Handledare

Organisation: Gnesta ungdomsboende

Tillsvidare, From: 2016-12-16

Utfärdat av: Elin Insulander Hjelm, Enhetschef

Handledare

Organisation: Gnesta ungdomsboende

Tillsvidare, From: 2016-12-17

Utfärdat av: Elin Insulander Hjelm, Enhetschef

Handledare

Organisation: Gnesta ungdomsboende

Tillsvidare, From: 2017-01-03

Utfärdat av: Elin Insulander Hjelm, Enhetschef

Kvalitetssamordnare

Organisation: Daglig verksamhet

Tillsvidare, From: 2017-02-01

Utfärdat av: Pernilla Karlsson, Chef

Biståndshandläggare

Organisation: Äldre- och funktionsnedsättnin

Tillsvidare, From: 2016-12-01

Utfärdat av: ,

It-samordnare

Organisation: Biståndsenhet

Tillsvidare, From: 2017-02-01

Utfärdat av: Anne Ringdahl, Chef

| |
|---|
| Personlig ass/lass Organisation: Anhörigvård PAN Tillsvidare, From: 2016-10-24 Utfärdat av: Teres Svensson, Chef |
| Personlig ass/lass Organisation: Anhörigvård PAN Tillsvidare, From: 2016-10-24 Utfärdat av: Teres Svensson, Chef |
| Personlig ass/lass Organisation: Personlig assistans Tillsvidare, From: 2017-02-01 Utfärdat av: Teres Svensson, Chef |
| Sjuksköterska Organisation: Hälso och sjukvård Tillsvidare, From: 2017-02-01 Utfärdat av: Anne Ringdahl, Chef |
| Sjuksköterska Organisation: Hälso och sjukvård Tillsvidare, From: 2017-03-20 Utfärdat av: Anne Ringdahl, Chef |
| Sjuksköterska Organisation: Hälso och sjukvård Tillsvidare, From: 2017-01-01 Utfärdat av: Nina Överkvist, Chef |
| Sjuksköterska Organisation: Hälso och sjukvård Tillsvidare, From: 2017-01-01 Utfärdat av: Nina Överkvist, Chef |
| Undersköterska Organisation: Ekhagen Tillsvidare, From: 2016-12-01 Utfärdat av: Monica Petersson, Enhetschef Ekhagen |
| Undersköterska Organisation: Gnesta hemtjänst Tillsvidare, From: 2017-01-16 Utfärdat av: Tapinder Josan, chef |
| Undersköterska Organisation: Ekhagen Tillsvidare, From: 2016-12-01 Utfärdat av: Monica Petersson, Enhetschef Ekhagen |
| Undersköterska Organisation: Gnesta hemtjänst Tillsvidare, From: 2017-01-16 Utfärdat av: Tapinder Josan, chef |
| Undersköterska Organisation: Gnesta hemtjänst Tillsvidare, From: 2017-03-01 Utfärdat av: Tapinder Josan, chef |
| Undersköterska Organisation: Gnesta hemtjänst Tillsvidare, From: 2017-01-24 Utfärdat av: Tapinder Josan, chef |
| Undersköterska Organisation: Gnesta hemtjänst |

| |
|--|
| Tillsvidare, From: 2016-10-01 Utfärdat av: Tapinder Josan, chef |
| Undersköterska Organisation: Gnesta hemtjänst Tillsvidare, From: 2017-01-01 Utfärdat av: Tapinder Josan, chef |
| Undersköterska Organisation: Ekhagen Tillsvidare, From: 2016-12-01 Utfärdat av: Monica Petersson, Enhetschef Ekhagen |
| Undersköterska Organisation: Ekhagen Tillsvidare, From: 2016-12-01 Utfärdat av: Monica Petersson, Enhetschef Ekhagen |
| Undersköterska Organisation: Ekhagen Tillsvidare, From: 2016-12-01 Deltid (82,57%), Lön: 21 551 kr/mån, Löneläge: 2016, (H-lön: 26 100 kr/mån) Utfärdat av: Monica Petersson, Enhetschef Ekhagen |
| Ersson Carina, Undersköterska 740721-0207 Organisation: Ekhagen Tillsvidare, From: 2017-02-01 Utfärdat av: Monica Petersson, Enhetschef Ekhagen |
| Undersköterska Organisation: Ekhagen Tillsvidare, From: 2016-12-01 Utfärdat av: Monica Petersson, Enhetschef Ekhagen |
| Undersköterska Organisation: Gnesta hemtjänst Tillsvidare, From: 2016-11-23 Utfärdat av: Tapinder Josan, chef |
| Undersköterska Organisation: Gnesta hemtjänst Tillsvidare, From: 2017-01-16 Utfärdat av: Tapinder Josan, chef |
| Undersköterska Organisation: Björnlunda hemtjänst Tillsvidare, From: 2017-02-01 Utfärdat av: Monica Petersson, Enhetschef Ekhagen |
| Undersköterska Organisation: Frustuna Tillsvidare, From: 2017-01-12 Utfärdat av: Anders Hallinder, Chef |
| Undersköterska Organisation: Gnesta hemtjänst Tillsvidare, From: 2017-01-20 Utfärdat av: Tapinder Josan, chef |
| Vaktmästare Organisation: Äldre- och funktionsnedsättnin Tillsvidare, From: 2017-01-01 Utfärdat av: Anne Ringdahl, Chef |
| Vårdbiträde Organisation: Ekhagen Tillsvidare, From: 2017-01-01 |

| |
|---|
| Utfärdat av: Monica Petersson, Enhetschef Ekhagen |
| Vårdbitråde Organisation: Ekhagen Tillsvidare, From: 2017-03-22 Utfärdat av: Monica Petersson, Enhetschef Ekhagen |
| Vårdbitråde Organisation: Ekhagen Tillsvidare, From: 2017-04-01 Utfärdat av: Monica Petersson, Enhetschef Ekhagen |
| Vårdbitråde Organisation: Ekhagen Tillsvidare, From: 2016-11-07 Utfärdat av: Monica Petersson, Enhetschef Ekhagen |
| Vårdbitråde Organisation: Ekhagen Tillsvidare, From: 2016-12-01 Utfärdat av: Monica Petersson, Enhetschef Ekhagen |
| Vårdbitråde Organisation: Ekhagen Tillsvidare, From: 2017-01-01 Utfärdat av: Monica Petersson, Enhetschef Ekhagen |
| Vårdbitråde Organisation: Ekhagen Tillsvidare, From: 2017-01-31 Utfärdat av: Monica Petersson, Enhetschef Ekhagen |
| Vårdbitråde Organisation: Frustuna Tillsvidare, From: 2016-12-13 Utfärdat av: Anders Hallinder, Chef |
| Vårdbitråde Organisation: Ekhagen Tillsvidare, From: 2016-12-12 Utfärdat av: Monica Petersson, Enhetschef Ekhagen |
| Vårdbitråde Organisation: Gnesta hemtjänst Tillsvidare, From: 2016-11-14 Utfärdat av: Tapinder Josan, chef |
| Vårdbitråde Organisation: Björnlunda hemtjänst Tillsvidare, From: 2017-01-21 Utfärdat av: Monica Petersson, Enhetschef Ekhagen |
| Vårdbitråde Organisation: Gnesta hemtjänst Tillsvidare, From: 2016-10-24 Utfärdat av: Tapinder Josan, chef |
| Vårdbitråde Organisation: Gnesta hemtjänst Tillsvidare, From: 2016-10-24 Utfärdat av: Tapinder Josan, chef |
| Vårdbitråde Organisation: Gnesta hemtjänst Tillsvidare, From: 2016-10-24 Utfärdat av: Tapinder Josan, chef |
| Vårdbitråde |

| |
|---|
| <p>Organisation: Ekhagen Tillsvidare, From: 2016-12-14 Utfärdat av: Monica Petersson, Enhetschef Ekhagen</p> |
| <p>Boendestödjare Organisation: Boendestöd- och Landhammarsgat Tillsvidare, From: 2017-01-11 Utfärdat av: Pernilla Karlsson, Chef</p> |
| <p>Boendepersonal Organisation: Mårdstigens boende Tillsvidare, From: 2017-01-20 Utfärdat av: Anne Ringdahl, Chef</p> |
| <p>Enhetschef funktionsnedsät Organisation: Äldre- och funktionsnedsättnin Tillsvidare, From: 2017-01-01 Utfärdat av: Anne Ringdahl, Chef</p> |
| <p>Förteckning över avtal om månadsavlönade visstidsanställningar utfärdade mellan 2016-10-01 – 2017-01-31</p> |
| <p>Arbetsterapeut Organisation: Hälso och sjukvård Provanställning, 2016-11-07 - 2017-02-08 Utfärdat av: Ann Malmström, Förvaltningschef</p> |
| <p>Handledare Organisation: Gnesta ungdomsboende Vikariat, 2017-01-01 - 2017-06-01, Utfärdat av: Elin Insulander Hjelm, Enhetschef</p> |
| <p>Handledare Organisation: Gnesta ungdomsboende Vikariat, 2016-10-13 - 2017-03-01, Utfärdat av: Elin Insulander Hjelm, Enhetschef</p> |
| <p>Arbetshandledare Organisation: Daglig verksamhet Vikariat, 2016-11-07 - 2017-01-31, Utfärdat av: Pernilla Karlsson, Chef</p> |
| <p>Arbetshandledare Organisation: Daglig verksamhet BEA-avtal för vissa Arbet, 2017-01-29 - 2019-01-19 Utfärdat av: Pernilla Karlsson, Chef</p> |
| <p>Handledare Organisation: Gnesta ungdomsboende Provanställning, 2017-03-01 - 2017-08-31 Utfärdat av: Elin Insulander Hjelm, Enhetschef</p> |
| <p>Handledare Organisation: Gnesta ungdomsboende Provanställning, 2016-10-21 - 2017-04-20 Utfärdat av: Elin Insulander Hjelm, Enhetschef</p> |
| <p>Handledare Organisation: Gnesta ungdomsboende Vikariat, 2016-12-01 - 2017-05-31, Utfärdat av: Elin Insulander Hjelm, Enhetschef</p> |
| <p>Handledare Organisation: Gnesta ungdomsboende Provanställning, 2016-11-12 - 2017-05-11</p> |

| |
|--|
| Utfärdat av: Elin Insulander Hjelm, Enhetschef |
| Sjuksköterska Organisation: Hälso och sjukvård Vikariat, 2016-12-12 - 2017-08-31, Vik för: Vakant Utfärdat av: Anne Ringdahl, Chef |
| Undersköterska Organisation: Ekhagen Vikariat, 2017-02-10 - 2017-12-31, Utfärdat av: Monica Petersson, Enhetschef Ekhagen |
| Undersköterska Organisation: Gnesta hemtjänst Utfärdat av: Tapinder Josan, chef |
| Vårdbiträde Organisation: Ekhagen Allm visstidsanställning, 2017-03-01 - 2018-02-28 Utfärdat av: Monica Petersson, Enhetschef Ekhagen |
| Vårdbiträde Organisation: Ekhagen Allm visstidsanställning, 2017-01-23 - 2017-09-30 Utfärdat av: Monica Petersson, Enhetschef Ekhagen |
| Vårdbiträde Organisation: Ekhagen Allm visstidsanställning, 2016-11-07 - 2017-11-06 Utfärdat av: Monica Petersson, Enhetschef Ekhagen |
| Vårdbiträde Organisation: Ekhagen Allm visstidsanställning, 2016-11-01 - 2019-10-31 Utfärdat av: Monica Petersson, Enhetschef Ekhagen |
| Vårdbiträde Organisation: Ekhagen Allm visstidsanställning, 2015-11-01 - 2016-10-31 Utfärdat av: Monica Petersson, Enhetschef Ekhagen |