

Sammanträde i kommunstyrelsen

Tid och plats för sammanträde

Måndagen den 3 april 2023, kl. 13.00. Frösjön/Lockvattnet, Västra Storgatan 15, Gnesta

Förslag till justerare

Ordinarie: Håkan Ekstrand (C) Ersättare: Diana Lundberger (KD)

Tid och plats för justering

I omedelbar anslutning till sammanträdet. Kommunledningskontoret Västra Storgatan 15, Gnesta

Beslutsunderlag till ärendena i kallelsen finns på www.gnesta.se samt för läsning digitalt på servicecenter.

Frågor om kallelsen och ärendena besvaras av sekreteraren, tel: 0158-275 000.

Dagordning

Sammanträdet öppnande samt upprop

Val av justerare och tid för justering

Godkännande av dagordningen

Nr	Diarienummer	Ärende
----	--------------	--------

Information inför kommande beslut

1	KS.2021.287	Information VA-taxan
---	-------------	----------------------

Information från föredragande

2	KS.2023.144	Återkoppling/information frågor från tidigare kommunstyrelse
---	-------------	--

3	KS.2023.95	Återrapportering Vatten/Avlopp
---	------------	--------------------------------

Beslutsärenden kommunfullmäktige

4	KS.2023.52	Årsredovisning 2022 Gnesta kommun
---	------------	-----------------------------------

5	KS.2023.118	Exploateringsprojekt del av Norsborg 1:1
---	-------------	--

- | | | |
|---|-------------|---|
| 6 | KS.2021.378 | Motion - Hållbar VA-organisation för bättre vatten |
| 7 | KS.2021.314 | Motion - Utsatta EU medborgare |
| 8 | SN.2022.12 | Rapportering av ej verkställda gynnande biståndsbeslut enligt SoL och LSS |

Beslutsärenden kommunstyrelsen

- | | | |
|----|-------------|---|
| 9 | KS.2023.96 | Ekonomisk uppföljning |
| 10 | KS.2023.97 | Investeringsuppföljning |
| 11 | KS.2023.106 | Investeringsärende avseende åtgärder på bron till Stjärnhovs vattenverk |
| 12 | KS.2022.386 | Utredning om övertagande av del av Mariefredsvägen |
| 13 | KS.2023.87 | Ansökan om aktivitetsbidrag - Hittaut |
| 14 | KS.2021.318 | E-förslag - Aktivitetsplan till Frönäs |
| 15 | KS.2023.6 | Redovisning delegationsbeslut |
| 16 | KS.2023.5 | Anmälningsärenden kommunstyrelsen |

Kommunchefen informerar

- | | | |
|----|-----------|-------------------------|
| 17 | KS.2023.4 | Kommunchefen informerar |
|----|-----------|-------------------------|

Linda Lundin

Jenny Johansson

Ordförande

Sekreterare

Upprättad: 2023-03-08
Diarienummer: KS.2023.52

Kommunfullmäktige

Årsredovisning 2022 Gnesta kommun

Förslag till beslut i Kommunfullmäktige

1. Godkänner Årsredovisning 2022
2. Att beslut om fördelningen av taxekollektivet inom vatten och avlopps underskott ska fattas i samband med beslut om ny taxa under 2023.

Ärendebeskrivning

I kommunens årsredovisning redovisas kommunens utfall i förhållande till framtidsplanen 2022-2025 för både verksamhet och ekonomi.

Förvaltningsberättelsen

Gnesta kommuns verksamhetsmål är så kallade inriktningsmål som de förtroendevalda valt att prioritera för den aktuella perioden. Det innebär att bedömningen av om kommunen uppfyllt målen bygger på i vilken grad verksamheterna uppnått resultat och gjort tillräckliga aktiviteter varje år. Kommunfullmäktige har antagit nio mål. En utförlig redovisning av måluppföljning finns i avsnittet Styrning och uppföljning av den kommunala verksamheten i förvaltningsberättelsen. Inom samtliga mål har flertalet aktiviteter och insatser genomförts under året. Då inriktningsmålen har en bredare karaktär är målen svårbedömda i frågan om när de är helt uppfyllda, samtliga inriktningsmål bedöms vara delvis uppfyllda i årsredovisningen.

Kommunens Ekonomi

Kommunen, exklusive bolagskoncernen redovisar ett positivt resultat på +8,8 mnkr, vilket är 6,7 mnkr lägre än budget. Det viktiga balanskravsresultatet i kommunen, som är det mått som ska spegla kommunens balans mellan intäkter och kostnader uppgår för 2022 till + 28,5 mnkr vilket är 8,5 mnkr bättre än föregående år. Skillnaden mellan balanskravsresultatet och kommunens resultat är att de orealiserade förlusterna i pensionsportföljen ej räknas in i balanskravsresultatet. Balanskravsresultatet ökar för fjärde året i rad, vilket speglar kommunens starka grundekonomi trots de lägre resultaten enligt resultaträkningen 2022.

I förhållande till budget överstiger skatter och statsbidrag budget med +22,6 mnkr samtidigt som orealiserade förluster i kommunens pensionsportfölj tynger resultatet med -19,7 mnkr. Nämnderna exklusive kommungemensamma kostnader och

taxekollektiven redovisar en negativ avvikelse mot budget med -7,3 mnkr. Underskotten för nämnderna återfinns inom barn- och utbildningsnämnden samt inom samhällsbyggnadsnämnden.

Taxekollektiven inom vatten och avlopp samt renhållning redovisar underskott om -9,3 mnkr. Om inget särskilt beslut tas finansieras taxekollektivets underskott av skattekollektivet. I den pågående utredningen av ny taxa inom vatten och avlopp pågår ett arbete med att se över kostnadsstrukturen och presentera förslag på ny taxa. Beslut om hela eller delar av VAs underskott ska finansieras av taxekollektivet kan med fördel således fattas i samband med beslut om den nya taxan.

Budgetuppföljning

Helår 2022 (mnkr)	Budget helår	Avvikelse mot budget	Prognos helår	Avvikelse mot prognos
Kommungemensamma poster	718,1	11,2	741,2	-12,0
Kommunstyrelsen	-79,5	0,0	-84,6	5,1
Samhällsbyggnadsnämnd	-32,6	-2,7	-36,3	1,1
Barn- och utbildningsnämnd	-327,3	-5,9	-328,3	-4,9
Socialnämnd	-263,1	0,0	-261,7	-1,4
Totalt exkl. VA och renhållning	15,6	2,6	30,3	-12,1
VA och renhållning	0,0	-9,3	-9,0	-0,4
Totalt inkl. VA och renhållning	15,6	-6,7	-21,3	-12,5

Den kommunala koncernen

Den kommunala koncernen, alltså kommunen inklusive bolagen, redovisar för 2022 ett negativt resultat om -9,7 mnkr. Det negativa resultatet för året är främst hänförligt till en nedskrivning av två fastigheter i Frustuna som totalt uppgår till -22 mnkr. Nedskrivningen av fastigheterna görs primärt av redovisningstekniska skäl och påverkar inte kommunkoncernens verksamhet. Exklusive nedskrivningen redovisar kommunkoncernen ett positivt resultat på 12 mnkr.

Jämställdhetsanalys utifrån checklista

Könsuppdelad statistik rapporteras i årsredovisningen där det varit möjligt men användning av checklistan för jämställdhet har inte bedömts tillämplig på ärendet.

Beslutsunderlag

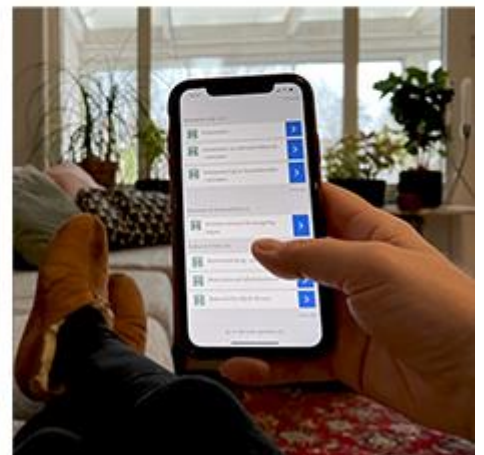
1. Tjänsteskrivelse 2023-03-08
2. Årsredovisning Gnesta kommun 2022

Sändlista

- ~ Kommunfullmäktige
- ~ Ekonomichef

Anders Axelsson
Kommunchef

Samir Sandberg
Ekonomichef



Årsredovisning 2022

Uppföljning av framtidsplan 2022–2024 för kommunfullmäktige

Beslutsinstans	Kommunfullmäktige
Beslutad	Välj datum
Senast reviderad	Välj datum
Giltig till	Tills vidare
Dokumentansvarig	Ekonomichef
Diarienummer	KS.2023.52

Inledning	4
Förvaltningsberättelse.....	6
Översikt över verksamhetens utveckling	6
Balanskravsresultatet.....	6
Den kommunala koncernen.....	8
Viktiga förhållanden för resultat och ekonomisk ställning	9
Väsentliga risker	10
Finansiella Risker	10
Händelser av väsentlig betydelse	11
Mål, uppdrag och uppföljning	13
Inriktningsmål: En attraktiv kommun	14
Inriktningsmål: En hållbar kommun.....	19
Inriktningsmål: Service och bemötande	21
Inriktningsmål: En skola med hög måluppfyllelse och starka kunskapsresultat.....	23
Inriktningsmål: En trygg vård och omsorg av hög kvalitet.....	26
Inriktningsmål: Effektiv organisation	28
Inriktningsmål: Välmående och växande företag	30
Inriktningsmål: En god ekonomi	32
Inriktningsmål: Attraktiv arbetsgivare.....	34
Kommunens ekonomi	37
God ekonomisk hushållning och ekonomisk ställning	37
Väsentliga personalförhållanden	43
Finansiella rapporter.....	49
Upplysningar om driftredovisningens uppbyggnad.....	49
Driftsredovisning	50
Investeringsredovisning.....	51
Exploateringsredovisning	54
Resultaträkning.....	56
Balansräkning	57
Kassaflödesanalys	59
Särredovisning.....	60

Noter	64
Not 1 Redovisningsprinciper	64
Not 2 Uppskattningar och bedömningar	66
Not 3 Verksamhetens intäkter	67
Not 4 Verksamhetens kostnader	67
Not 5 Av- och nedskrivningar	68
Not 6 Skatteintäkter	68
Not 7 Generella statsbidrag och utjämning	68
Not 8 Finansiella intäkter	69
Not 9 Finansiella kostnader	69
Not 10 Immateriella anläggningstillgångar.....	70
Not 11 Mark, byggnader och tekniska anläggningar	71
Not 12 Maskiner och inventarier	72
Not 13 Övriga materiella anläggningstillgångar.....	72
Not 14 Finansiella anläggningstillgångar.....	73
Not 15 Förråd, lager och exploateringsfastigheter	73
Not 16 Fordringar.....	74
Not 17 Kortfristiga placeringar.....	74
Not 18 Eget kapital.....	75
Not 19 Avsättningar för pensioner och liknande förpliktelser.....	75
Not 20 Andra avsättningar	76
Not 21 Långfristiga skulder	77
Not 22 Kortfristiga skulder.....	78
Not 23 Pensionsförpliktelser som inte har tagits upp bland skulderna eller avsättningarna.....	79
Not 24 Övriga ansvarsförbindelser.....	80
Not 25 Leasing.....	81
Not 26 Justering för ej likviditetspåverkande poster	81
Not 27 Kostnader för räkenskapsrevision.....	82
Not 28 Koncerninterna förhållanden	82
Bilaga 1 – Kommunens nämnder, utskott samt bolag	83
Bilaga 2: Beskrivning av drift- och investeringsredovisningens samband med årsredovisningens övriga delar	88



Inledning

Året 2022 har kantats av osäkerheter i vår omvärld som har påverkat såväl samhälle som ekonomi. Vi har fått se hur världen och Europa förändrats i och med Rysslands olagliga invasion av Ukraina och hur ökade drivmedels-, livsmedels- och energipriser slår hårt mot både hushållen och företagen. Det har bekräftat vikten av att ha goda förberedelser och ett stort ansvarstagande med fokus på trygghet för våra invånare.

Under år 2022 har många steg i rätt riktning tagits kring både vattenförsörjning och avloppsrening. Projektet för en ny vattenförsörjning i Gnesta tätort går enligt plan och genomförda tester och undersökningar tar oss allt närmare spaden i backen. Utredning om framtidens avloppshantering har pågått och det arbetet kommer att fortsätta tillsammans med arbetet med ovidkommande vatten.

Skolan har utvecklats i positiv riktning och 2022 var året där det genomsnittliga meritvärdet var det högsta som åk 9 i Gnesta kommun någonsin uppnått. Vi ser att andelen legitimerade lärare i grundskolan fortsätter öka och det lägger en bra grund för en skola med hög måluppfyllelse och starka kunskapsresultat.

Våra äldre har gett kommunens omsorgsverksamheter fina betyg i Socialstyrelsens undersökningar. Violen har öppnats, vårt eget demensboende med Silviasystrar. Allt detta skapar en stabil grund för att kunna erbjuda en trygg vård och omsorg av hög kvalitet.

Samarbetet mellan barn- och utbildningsförvaltningen och socialförvaltningen har förstärkts för att kunna ha en fördjupad samverkan mellan förvaltningarna för våra

barn och unga. En gemensam strategiplan har arbetats fram för att tydliggöra hur det gemensamma arbetet med tidiga och förebyggande insatser ska göras. Under året 2022 har två barn- och ungdomssamordnare anställts.

Våra företagare har prövats ordentligt med ökade kostnader och det är viktigt att kommunen bidrar med den allra bästa servicen för att de ska kunna utvecklas vidare även i tuffa tider. Under året har en handlingsplan tagits fram med konkreta åtgärder för att nå upp till målbilden 2025 i det beslutade näringslivsprogrammet.

Slutligen har en översyn av kommunens styrmodell inletts och de första stegen mot en tydligare röd tråd med fokus på resultat för invånarnas bästa har beslutats i och med fullmäktiges framtidsplan 2023–2025. Vi ser nu fram emot att arbeta för våra invånares bästa - helt i linje med den överenskommelse som Socialdemokraterna och Moderaterna beslutat om för mandatperioden 2023–2026.

Linda Lundin (S) och Anna Ekström (M)

Förvaltningsberättelse

I denna förvaltningsberättelse lämnar Gnesta kommun information om förvaltningen av kommunen och den kommunala koncernen i enlighet med Lag (2018:597) om kommunal bokföring och redovisning 11 kapitlet och RKR R15 Förvaltningsberättelse.

Förvaltningsberättelsens innehåll avser i första hand kommunen då koncernperspektivet (bolagskoncernen) inte har väsentlig påverkan på alla delar. I de fall koncernen har en väsentlig påverkan, redovisas detta perspektiv under respektive avsnitt.

Översikt över verksamhetens utveckling

Den kommunala koncernen redovisar för 2022 ett negativt resultat om -9,7 mnkr. Det negativa resultatet för året är främst hänförligt till en nedskrivning av två fastigheter i Frustuna som totalt uppgår till -22 mnkr. Nedskrivningen av fastigheterna görs primärt av redovisningstekniska skäl och påverkar inte kommunkoncernens verksamhet. Exklusive nedskrivningen redovisar kommunkoncernen ett positivt resultat på 12 mnkr.

Kommunen, exklusive bolagskoncernen redovisar ett positivt resultat på +8,8 mnkr, vilket är 6,7 mnkr lägre än budget. Skatter och statsbidrag överstiger budget med 22,6 mnkr samtidigt som orealiserade förluster i kommunens pensionsportfölj tynger resultatet med 19,7 mnkr. Även taxekollektiven inom vatten och avlopp samt renhållning uppvisar underskott om 9,3 mnkr.

Den finansiella ställningen för koncernen är också fortfarande stabil. Soliditeten exklusive pensionsförpliktelsen är 23 procent. För kommunen är motsvarande siffra 51,3 procent. Soliditeten inklusive pensionsförpliktelsen uppgår för koncernen till 14,9 procent och för kommunen 33 procent. Kommunens båda finansiella mål avseende soliditet uppnås.

Investeringsstakten har ökat i kommunen jämfört med föregående år, med främst stora investeringar inom VA, samtidigt som skattekollektivets investeringar är något lägre än föregående år. Kommunen står för 19 procent av de långfristiga skulderna och de kommunala bolagen för 81 procent. Låneskulden är oförändrad från föregående år.

Balanskravsresultatet

Det viktiga balanskravsresultatet i kommunen, som är det mått som ska spegla kommunens balans mellan intäkter och kostnader, uppgår för 2022 till + 28,5 mnkr vilket är 8,5 mnkr bättre än föregående år. Skillnaden mellan balanskravsresultatet och kommunens resultat är att de orealiserade förlusterna i pensionsportföljen ej räknas in i balanskravsresultat. Balanskravsresultatet ökar för fjärde året i rad, vilket speglar kommunens starka grundekonomi trots de lägre resultaten enligt resultaträkningen 2022.

Koncernen – utveckling 5 år

Nyckeltal	2022	2021	2020	2019	2018
Verksamhetens intäkter (mnkr)	227	207	189	280	205
Verksamhetens kostnader (mnkr)	-930	-862	-820	-893	-783
Skatteintäkter och statsbidrag (mnkr)	805	753	712	677	638
Årets resultat (mnkr)	-10	41	8	31	3
Soliditet (%)*	22	23	21	22	23
Soliditet inkl. pensionsförpliktelser (%)*	13,9	13,4	11,7	11,9	10,9
Investeringar(netto) (mnkr)*	65	51	160	199	218
Självfinansieringsgrad (ggr)*	1,1	0,5	0,4	0,4	0,2
Långfristig låneskuld (mnkr)	-1 292	-1 298	-1 298	-1 138	-1 038
Antal anställda	894	833	838	884	922
Investeringar/medborgare (kr)	5 565	4 430	14 009	17 510	19 400

*) För definition av nyckeltal, se Redovisningsprinciper

Kommunen – utveckling 5 år

Nyckeltal	2022	2021	2020	2019	2018
Antal invånare (folkmängd dec)	11 612	11 513	11 421	11 365	11 237
Kommunal skattesats (%)	22,12	22,12	22,12	22,18	22,18
Verksamhetens intäkter (mnkr)	147	133	136	216	135
Verksamhetens kostnader (mnkr)	-906	-845	-819	-879	-763
Skatteintäkter och statsbidrag (mnkr)	805	753	712	677	638
Årets resultat (mnkr)	9	33	8	22	7
Soliditet (%)*	51	51	48	51	53
Soliditet inkl. pensionsförpliktelser (%)*	33	27	28	30	29
Investeringar (netto) (mnkr)*	40	37	40	50	87
Självfinansieringsgrad (ggr)*	0,5	0,7	0,5	0,6	0,1
Långfristig låneskuld (mnkr)	-257	-257	-257	-207	-177
Antal anställda	850	786	797	841	883

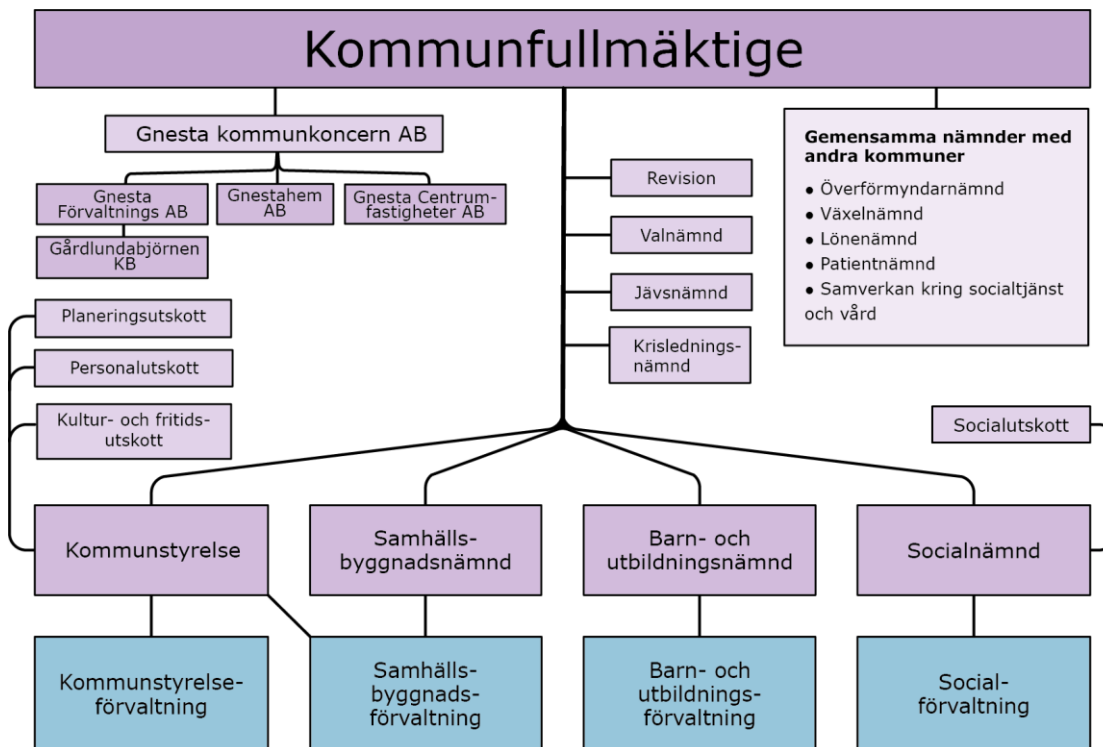
*För definition av nyckeltal, se Redovisningsprinciper

Den kommunala koncernen

Den samlade kommunala verksamheten bedrivs i kommunens nämnd- och förvaltningsorganisation och i ett helägt bolag med fyra dotterbolag: Gnesta kommunkoncern AB, Gnesta Förvaltnings AB, Gnestahem AB, Gnesta Centrumfastigheter AB och Gårdlundabjörnen KB. Därtill finns samverkansföretag: Kommuninvest Ekonomisk förening genom vilken Gnesta kommun finansierar en betydande del av kommunens investeringsbehov.

Kommunen anlitar privata utförare inom både hemtjänst och äldreomsorg och LSS. Utöver detta ersätter kommunen också fristående förskolor och skolor.

En fullständig översikt av den kommunala verksamheten visas i organisationsschemat nedan.



En mer detaljerad beskrivning av varje verksamhetsdel återfinns i *Bilaga 1 – Kommunens nämnder, utskott samt bolag*.

Viktiga förhållanden för resultat och ekonomisk ställning

År 2022 var ett år som präglades av stora svängningar och osäkerheter i samhället och ekonomin. Tidigt på året påbörjade Ryssland sin storskaliga invasion av Ukraina med en stor flyktingvåg i Europa, kraftigt ökade energipriser och störningar i de globala matleveranserna som följd. I Sverige satte detta stor press på den offentliga sektorn från olika håll. Energipriserna ökade kraftigt samtidigt som den inflation som redan under 2021 börjat stiga ökade snabbt. Sverige har under 2022 upplevt den högsta inflationen efter 90-talskrisen. Som ett svar på den snabbt ökande inflationen ökade också räntorna väsentligt under året då Riksbanken genomförde flera stora höjningar för att försöka bromsa inflationen.

Trots den höga inflationen och de ökade energipriserna stod sig den svenska arbetsmarknaden stark under året. Antalet inskrivna arbetslösa i riket sjönk från 7,3 procent i december 2021 till 6,6 procent i december 2022. I Gnesta kommun minskade

antalet inskrivna arbetslösa under året från 5,5 procent i december 2021 till 4,9 procent i december 2022 enligt Arbetsförmedlingens statistik.

Den starka arbetsmarknaden bidrog till att skatteunderlaget växte med hela 5,4 procent under 2022 enligt SKR:s uppskattning i februari 2023. Den kraftiga ökningen av skatteunderlaget förklarar varför kommunens skatteintäkter under 2022 var 22,6 mnkr högre än budget.

Befolkningsutvecklingen i kommunen är fortsatt svagt positiv med 76 nya invånare november 2022 jämfört med november 2021.

Väsentliga risker

Trots inflationen och det osäkra läget 2022 uppvisar kommunen en stabil ekonomi, med ett starkt balanskravsresultat och en ökande soliditet. Kommunens låneskuld är fortsatt oförändrad trots ökade investeringar och kommunen går in i 2023 med starka finanser. Framåt förväntas dock skatteintäkterna växa i väsentligt lägre takt samtidigt som kommunen står inför stora investeringar och högre räntekostnader samtidigt som den fulla effekten av inflationen 2022 kommer att synas i flera av kommunens verksamheter. Under 2023 börjar även det nya pensionsavtalet AKAP-KR att gälla för kommuner, vilket medför kraftigt ökade pensionskostnader för kommunen. Utöver de förväntade förändringarna finns alltså risken att så väl inflation, ränta och pensionskostnader blir högre än vad som nu är känt, eller att arbetslösheten ökar mer än väntat i spåren av den kommande lågkonjunkturen.

Detta betyder att kommunen kommer att ha stor nytta av det positiva balanskravsresultatet för 2022, samtidigt som det behövs ett fortsatt fokus på en god ekonomisk hushållning och en effektiv organisation.

Finansiella Risker

Gnesta kommuns finanspolicy omfattar kommunen och de kommunala bolagen. Den anger ramar och riktlinjer för hur förvaltning av likvida medel, lån och pensionsmedel ska bedrivas.

Pensioner

Kommunens pensionsförpliktelser inklusive ansvarsförbindelsen ökade 2022 med 5,1 mnkr till 231 mnkr. Gnesta kommun har likt en tredjedel av Sveriges kommuner valt att lösa in sin pensionsskuld via en pensionsförsäkring. För den del av pensionen som brukar benämnas ansvarsförbindelsen har kommunen valt att istället bygga upp en pensionsmedelsportfölj för att säkra upp att framtida kostnader inte påverkar verksamheten. Totalt uppgår konsolideringsgraden (hur mycket medel kommunen har säkrat som andel av pensionsförpliktelserna) till 102 procent. Detta innebär att kommunen säkrat upp mer än den totala pensionsförpliktelserna 2022.

Pensionsförpliktelser (tkr)	Kommunen 2022	Kommunen 2021	Koncernen 2022	Koncernen 2021
Total pensionsförpliktelse (inkl. försäkring och stiftelse)	231,3	226,2	231,3	226,2
Totalt pensionsförsäkringskapital	80,3	74,9	80,3	74,9
Förvaltning, marknadsvärde	154,7	167,9	154,7	167,9
Summa förvaltade pensionsmedel	235,0	243,2	235,0	243,2
Finansiering				
Återlånade medel	-3,7	-17	-3,7	-17
Konsolideringsgrad (procent)	102%	108	102%	108

Låneskuld och borgen

Gnesta kommunkoncern har en total låneskuld som uppgår till 1 292 mnkr, vilket är 6 mnkr lägre än tidigare år. 250 mnkr av skulden tillhör kommunen och resterande del avser de kommunala bolagen. De kommunala bolagen använder kommunal borgen för sina lån. Kommunen säkerställer varje år att marknadsvärdet på bolagen överstiger taket för den kommunala borgen som bolagen har. Riskerna bedöms således som låga för den kommunala borgen.

Kommunen säkerställer också löpande att kapitalbindningstider och räntebindningstider uppfyller kommunens finanspolicy.

Kommunkoncernens totala låneskuld innebär att koncernen är räntekänslig. När räntan på lånen ökar med 1 procentenhet ökar koncernens totala räntekostnader med ca 12 mnkr.

För mer information om kommunens låneskuld se not 21.

Händelser av väsentlig betydelse

Åtgärder med anledning av kriget i Ukraina

I samband med Rysslands invasion av Ukraina började kommunen förbereda sig för ett ökat flyktingmottagande och ett flertal avstämningar genomfördes med bland annat Migrationsverket, länsstyrelsen, regionen och civilsamhället. Inledningsvis handlade det om att organisera sig för att möta upp personer som vistades i kommunen i enlighet

med massflyktsdirektivet. Det åtagandet blev dock relativt begränsat för kommunen. I somras trädde sedan en ny lag i kraft som reglerar kommunernas ansvar för mottagande från Ukraina. I enlighet med den fick Gnesta ansvar för att ta emot 26 personer via anvisning från Migrationsverket. I dagsläget har kommunen via anvisning ordnat boende åt 24 vuxna personer och 2 barn. Förutom dessa vistas ytterligare 40 personer i Gnesta i enlighet med massflyktsdirektivet. 12 barn återfinns i förskole- och skolverksamhet, 10 av dem i kommunal regi.

Åtgärder med anledning av det stigande elpriset

Under 2022 har Sverige upplevt stora förändringar i elpriset som påverkat många kommuner. I Gnesta kommun har påverkan till följd av det ökade elpriset varit relativt liten. Kommunen har sedan 2021 avtalat om ett fast pris på 90 procent av kommunens elbehov fram till och med år 2024. Svängningarna i elpriset ger således en marginell effekt på kommunens ekonomi. Även om de ekonomiska effekterna av elpriset är marginella för de kommande åren arbetar kommunen ändå med att se över elförbrukningen som ett led i att bidra till det generella elmarknadsläget.

Organisationsförändringar

Kommunen har under året fått tre nya ordinarie medarbetare i ledningsgruppen. Anna-Karin Lindblad Wieslander är ny förvaltningschef för samhällsbyggnadsförvaltningen. Jesper Bernt Dahl är ny kanslichef och Samir Sandberg är ny ekonomichef i kommunen.

Den 11 september var det val till riksdag, regionfullmäktige och kommunfullmäktige. Riksdagsvalet resulterade i ett regeringsskifte. I Gnesta kommun fortsätter Socialdemokraterna och Moderaterna att styra tillsammans.

Mål, uppdrag och uppföljning

Kommunfullmäktige arbetar med inriktningsmål som både innefattar nämndspecifika mål och sådana som är gemensamma för alla nämnder. De gemensamma målen ska utgöra ett grundfundament i respektive nämnds arbete.

Utöver fullmäktiges mål har nämnderna och bolagen i uppdrag att självständigt arbeta med uppföljning av ekonomi och verksamhet med hjälp av mål, uppdrag och indikatorer. Nämnderna rapporterar utfallet i de verksamhetsbeskrivningar som nämns i årsredovisningen, se God ekonomisk hushållning och ekonomisk ställning.

Gnesta kommun har nio kommungemensamma mål. Till varje mål har kommunfullmäktige formulerat en text där det framgår vad man vill att kommunen ska uppnå och i vilken inriktning kommunens verksamheter ska arbeta.

<p>En attraktiv kommun</p> <p>Som erbjuder goda boendemöjligheter, bra kommunikationer och infrastruktur samt ett brett utbud av fritidsaktiviteter.</p>	<p>En hållbar kommun</p> <p>Som långsiktigt utvecklar goda förutsättningar för människor, miljö och natur.</p>	<p>Service och bemötande</p> <p>Kontakter med Gnesta kommun ska kännetecknas av ett gott bemötande och en professionell service.</p>
<p>En skola med hög måloppfyllelse och starka kunskapsresultat</p> <p>Som ger varje elev lust att lära, samt förutsättningar att lyckas, utvecklas och rustas för vuxenlivet.</p>	<p>En trygg vård och omsorg av hög kvalitet</p> <p>Som utformas i nära samverkan med brukare och personal.</p>	<p>Effektiv organisation</p> <p>Med nya arbetssätt, ett aktivt förbättringsarbete och ny teknik skapas på ett ansvarsfullt sätt en effektivare organisation.</p>
<p>Välmående och växande företag</p> <p>Som bidrar till tillväxt, service och arbetstillfällen.</p>	<p>En god ekonomi</p> <p>God hushållning och planering av resurserna som bidrar till en långsiktigt ekonomisk hållbar utveckling.</p>	<p>Attraktiv arbetsgivare</p> <p>Som förmår attrahera, bibehålla och utveckla kompetens.</p>



Inriktningsmål: En attraktiv kommun

Som erbjuder goda boendemöjligheter, bra kommunikationer och infrastruktur samt ett brett utbud av fritidsaktiviteter.

Bedömning av måluppfyllelse

För att uppnå inriktningsmålet om en attraktiv kommun, arbetar kommunen inom flera områden såsom utveckling av centrum, planering av bostadsbyggande, kollektivtrafik samt kultur och fritid. Målet bedöms delvis uppfyllt.

Utveckling av centrum

I juni tog kommunfullmäktige ett fördjupat inriktningsbeslut om fortsatt utveckling av Gnesta centrum. För närvarande prioriteras arbetet med centrumkvarteret där kommunen tillsammans med Gnesta Centrumfastigheter AB ska påbörja ett planarbete. Planbesked beviljades i mars. I samband med detta arbete utreds också framtida möjlig placering av Coop. En kulturmiljöutredning för riksintresset Gnesta stationsområde har påbörjats som ska ge ett fördjupat underlag för fortsatt utveckling av centrum.

Planering av bostäder och bostadsbyggande

Indikator	2020	2021	2022
Antal bostäder i planberedskap.	166	158	153
Antal påbörjade bostäder/lägenheter i nyproduktion.	13	14	9
Antal färdigställda bostäder/lägenheter i nyproduktion.	71	75	7

Planberedskapen bedöms inte vara tillfredställande. I Gnesta tätort finns endast ett område kvar att bebygga, 17 villatomter i Norra Frustuna, och där avvaktar utbyggnaden eventuell planering av ny skola strax intill. Två detaljplanarbeten pågår i Gnesta tätort med möjlighet till cirka 800 bostäder. Planberedskapen är god för villor i övriga tätorter, men beredskap för lägenheter i flerbostadshus saknas. Detta avspeglas i att det inte påbörjas eller färdigställs bostäder i samma mängd som tidigare år.

Arbetet med att skapa förutsättningar för bostäder på landsbygden pågår. En översyn har resulterat i ett exploateringsprojekt avseende 20–30 bostäder i Björnlunda. Sisyfosgruppen har förvärvat detaljplanerat markområde i Stjärnhov i syfte att genomföra ett projekt med 19 villatomter. I Laxne finns 24 tomter i privat ägo klara för byggnation, men intresset från exploatörer har varit lågt.

Projektet "Ny vattenförsörjning Gnesta tätort" löper på enligt planering. En utredning över hydrologi och vattenbalans för Klämningen och nedströms avrinningsområde är genomförd. Dessvärre visar nya klimatdata att vatten från Klämningen som används för vattenproduktion måste återföras i avrinningsområdet. Detta leder till att Gnesta fortsatt måste rena avlopp lokalt för att inte rubba vattenbalansen.

Befolkningsutveckling

Indikator	30 nov 2020	30 nov 2021	30 nov 2022
Total befolkning Gnesta kommun	11 398	11 521	11 597

Indikator	2020	2021	2022
Befolkning Gnesta tätort	6 300	6 401	Uppgifterna finns tillgängliga i slutet av april
Befolkning Björnlunda	793	818	Uppgifterna finns tillgängliga i slutet av april
Befolkning Stjärnhov	596	618	Uppgifterna finns tillgängliga i slutet av april
Laxne	165	158	Uppgifterna finns tillgängliga i slutet av april

Befolkningstillväxten har de senaste åren legat under ambitionsnivån på två procent: 1,1 procent mellan 2020 och 2021 och 0,6 procent mellan 2021 och 2022.

Kollektivtrafik

Kommunen arbetar inom ramen för Västra stambanegruppen för att bidra till att pendling med regiontåg och pendeltåg prioriteras högre i Nationell plan för transportinfrastrukturen och i Trafikverkets beslut om tåglägen. Kommunen deltar också aktivt i samverkansgrupper med Region Sörmland och länets kommuner. Just nu utreder kommunen alternativa utformningar av spårområdet för att säkerställa en god tågtrafik på lång sikt.

Kultur och fritid

Indikator	2020	2021	2022
Uppföljning av antal utövare i idrottsföreningar ¹	1768	2146	2215
Uppföljning av antal utövare i kulturföreningar ²	2063	1979	2020
Antal kulturaktiviteter	498	704	Uppgifter går ej att säkerställa
Antal fritidsaktiviteter	2034	1530	2411
Antal besök till Freja Bad & Gym	26 351	1530 ³	35 063
Antal besök på kulturarrangemang (Gnesta kommuns egenarrangerade evenemang) ⁴	50	183	750 ⁵
Antal utlån i biblioteket ⁶			
Gnesta			46 816
Stjärnhov			1 397
e-lån			3 969
Antal barn/ungdomar som deltar i föreningsaktiviteter.	2005	1530	2215

Antalet utövare inom idrottsföreningar har ökat, och antalet är nu högre än före pandemin. Samma sak gäller för antalet fritidsaktiviteter.

Fritidsgården

Under våren har fritidsgården bedrivit inom- och utomhusaktiviteter samt uppsökande verksamhet i viss utsträckning för att möta ungdomarna på de många olika ställen som de är på. Fritidsgården anpassar löpande utbudet utifrån sådant som passar målgruppen, till exempel genom att involvera besökare i planeringen. Under våren har arbetet med att flytta fritidsgårdens verksamhet till andra lokaler eller vidta andra

¹ Antalet föreningsmedlemmar och aktivitetstillfällen för barn och unga, 4 - 20 år. Uppgifter från ansökan om aktivitetsbidrag.

² Antalet föreningsmedlemmar och aktivitetstillfällen för barn och unga, 4 - 20 år. Uppgifter från ansökan om aktivitetsbidrag. Uppgifterna kommer från 13 föreningar. Det saknas uppgift från sju föreningar.

³ De låga besökstalen förklaras av att Freja Bad & Gym var stängt 6 november 2020 – 16 augusti 2021.

⁴ Låga besökstal 2020 och 2021 på grund av restriktioner med anledning av coronapandemin.

⁵ Nationaldagsfirandet på Frustuna hembygdsgård besöktes av cirka 150 personer. Cirka 600 personer besökte 0158-festivalen i augusti.

⁶ Ny indikator från och med 2022

åtgärder för att öka tryggheten återupptagits tillsammans med kommunens lokalplanerare.

Kulturskolan

Kulturskolan ser löpande över möjligheten att utveckla och utöka kursutbudet utifrån intresse, personalens olika ämneskompetenser och tidsresurser. Under året har arbetet med att ta fram förslag på konkreta åtgärder för att förbättra kulturskolans lokaler återupptagits tillsammans med kommunens lokalplanerare.



Inriktningsmål: En hållbar kommun

Som långsiktigt utvecklar goda förutsättningar för människor, miljö och natur.

Bedömd måluppfyllelse

I syfte att uppnå målet om en hållbar kommun, arbetar kommunens verksamheter med hållbarhet utifrån flera aspekter. Bedömningen är att målet uppnås delvis.

Ekologisk hållbarhet i kommunens verksamheter

Gnesta Förvaltning AB har under lång tid arbetat med att all energi som används i kommunens verksamhetslokaler kommer från förnyelsebara energikällor. En kartläggning av elförbrukningen har också genomförts, men någon fördjupad analys är inte genomförd.

Klimatrådgivning

Antalet inkommande ärenden ökade under förra året, och har fortsatt att öka även i år. Precis som under förra året handlar många frågor om solenergi och laddning, men även intresset för energieffektivisering ökar stort.

Vatten och avlopp

De största frågorna av vad som förväntas ingå i en VA-plan så som framtidens vattenförsörjning och avloppshantering är utredda. Även en utbyggnadsplan för kommande omvandlingsområden börjar falla på plats tillsammans med vissa

strategiska arbetsområden med förnyelse av ledningsnät och hantering av ovidkommande vatten.

Hållbar mat i kommunens verksamheter

Kommunens verksamheter arbetar kontinuerligt med att servera mat som bidrar till en hållbar kommun. Bland annat köper de in livsmedel från lokala matproducenter i den mån det är möjligt, exempelvis sörmländskt viltkött. Omvärldsläget, exempelvis kriget i Ukraina, har dock försvårat och fördyrat detta. Köksansvariga arbetar löpande med att köpa in hållbara produkter för att trots de ökade priserna bibehålla en hög kvalitet. Kökspersonalen ser även att de ökade priserna har lett till att fler elever äter i matsalen, och att eleverna äter mer. Matsvinn mäts i samtliga kök.

Social hållbarhet och integration

Inom idrottsområdet arbetar förvaltningen och en regional aktör med ”barnens spelregler” som grundar sig på barnkonventionen, allas rätt att vara med. Projektet med simundervisning för kvinnor med utländsk bakgrund har pågått under hela 2022.

Under våren har biblioteket varje vecka genomfört två språkcaféer - ett digitalt och ett på plats på biblioteket. Under hösten har det varje vecka varit språkcafé och ett bokcafé på lättläst svenska. Bibliotekspersonal har informerat SFI-elever om bibliotekets verksamhet. Biblioteket har även erbjudit en mötesplats för ukrainska flyktingar en gång i veckan under hela året, och man har även hela året tagit emot språkpraktikanter. I samarbete med Studieförbundet har biblioteket genomfört aktiviteter för barn och deras vuxna på samtliga lov.

En samordnare för arbetet med våld i nära relation (VINR) har rekryterats till kommunen. Under hösten har även ett arbete påbörjats med att förtydliga befintliga samverkansforas roll och funktion vad gäller att uppmärksamma och förebygga våld i nära relation.

Kommunen arbetar för att det ska finnas blandade storlekar på bostäder och med olika upplåtelseformer i samband med samhällsplanering. I strukturplanen för Vackerby trädgårdsstad medges en blandning av olika typer av bostäder och upplåtelseformer. Markanvisning har tidigare skett för radhus och lägenheter med hyresrätt och bostadsrätt.

Trygghet

En platsanalys (en form av trygghetsvandring) genomfördes i och runt Frejaskolan i mars. Några åtgärder efter analysen har genomförts, bland annat lokalupprustningsåtgärder. Vissa andra åtgärder som framkom av analysen återstår. I augusti påbörjades en platsanalys i Thuleparken med dokumentation av parken i mörker. Uppföljning av denna är genomförd. Beslut om fortsatta åtgärder kvarstår.



Inriktningsmål: Service och bemötande

Kontakter med Gnesta kommun ska kännetecknas av ett gott bemötande och en professionell service.

Bedömd måluppfyllelse

Antalet e-tjänster ökar, och utvecklingsarbete pågår i syfte att förbättra service och bemötande. Av uppföljningen framgår att kommunen behöver fortsätta utveckla arbetet med service, bemötande och tillgänglighet. Bedömningen är att målet delvis uppnås.

Servicemätning via telefon och e-post

Indikator	2020	2021	2022
Bemötande vid kontakt med kommunens personal (Servicemätningen). ⁷	51%	45%	Uppgift ⁸ saknas
Svar direkt på enkel fråga via telefon (Servicemätningen). ⁹	65%	59%	Uppgift saknas

⁷ Andel "mycket god" (alternativen är "mycket god", "god", "medelgod" och "dålig").

⁸ Gnesta kommun deltog inte i servicemätningen 2022.

⁹ Andel "god" (alternativen är "god", "medelgod" och "dålig").

Servicemätning

Under 2022 deltog Gnesta kommun inte i den servicemätning som kommunen brukat delta i sedan flera år tillbaka. Däremot deltog kommunen i en nyare servicemätning som genomförs på uppdrag av SKR. Denna mätning är inte lika detaljerad som den andra, utan ger resultat på en mer övergripande nivå. Mätningen visar resultat utifrån både inkommande telefoni och inkommande e-post. Antalet svar gällande inkommande e-post är dock låg (19 svar) vilket gör att resultatet osäkert. Vad gäller inkommande telefoni är svaren betydligt fler (90), vilket gör underlaget mer robust. Gnestas resultat för både bemötande och enkelhet vid kontakt per telefon är lägre än kommunsnittet i mätningen.

Ökad service med e-tjänster

Kommunen inför successivt allt fler e-tjänster som täcker en stor del av organisationens verksamhetsområden.

Pågående utvecklingsarbete

Det pågår utvecklingsarbete för förbättrad service och bemötande inom olika delar av kommunens organisation. Det handlar exempelvis om utvecklande av digitala tjänster såsom e-tjänster, tjänster för säkra videomöten och säker e-post samt ett arbete med att införa digital post.



Inriktningsmål: En skola med hög måluppfyllelse och starka kunskapsresultat

Som ger varje elev lust att lära, samt förutsättningar att lyckas, utvecklas och rustas för vuxenlivet.

Bedömd måluppfyllelse

Den positiva utvecklingen vad gäller andelen legitimerade lärare i grundskolan fortsätter. Det genomsnittliga meritvärdet är det högsta som åk 9 i Gnesta kommun någonsin uppnått. Samtidigt minskar andelen legitimerade förskollärare, och gymnasiebehörigheten och andelen elever som har minst betyget E i samtliga ämnen sjunker. Den sammantagna bedömningen är att målet uppnås delvis.

Förskola

Förskolorna fortsätter de senaste årens arbete med språkutveckling. Detta innebär att de arbetar med läsande och berättande samt arbete med tecken och symboler som stöd i kommunikationen. Detta ger fortsatt goda resultat hos barnen i form av utvecklad ordförståelse, ordförråd och förmåga att bilda meningar. Verksamheterna ser också att arbetet skapar intresse för böcker, språk och skriven text.

Arbetet med att säkerställa god tillgång till legitimerade förskollärare och en jämn fördelning av dessa inom förskolorna har också fortsatt under året. Enligt Skolverkets statistik var andelen legitimerade förskollärare 2021 34 procent. Detta är en minskning sedan året innan, och bryter den trend med ökad andel legitimerade förskollärare som

förskolorna sett de tre föregående åren, från 31 procent 2018 till 40 procent 2020. Minskningen beror delvis på att ett antal förskollärare varit föräldralediga och sjukfrånvarande under en längre tid, samt ett antal förskollärare som har avslutat sin anställning i kommunen.

Grundskola

Läraryrshörighet

Indikator	2020	2021	2022
Andel legitimerade lärare med behörighet i minst ett ämne	67,6	71,7	*

Källa: Skolverket. *Uppgifterna publiceras i april 2023.

I oktober 2021 var andelen legitimerade lärare (heltidstjänster) med behörighet i minst ett ämne 71,7 procent, vilket är en ökning på cirka fyra procentenheter sedan oktober 2020. Det innebär att ökningen i andel legitimerade lärare som skedde mellan 2019 och 2020 har fortsatt. I Skolverkets statistik framgår också att antalet lärartjänster samtidigt ökat mellan 2020 och 2021 (från 83,5 till 84,4 heltidstjänster), vilket visar att den ökade andelen legitimerade lärare beror på att det skett en ökning av antalet legitimerade lärare (och inte på att det skett en neddragning av antalet tjänster totalt).

Betyg åk 9

Gymnasiebehörighet (%)	2020	2021	2022
Totalt i Frejaskolan	91,1	84,5	82,5
Flickor i Frejaskolan	96,8	~100	85,2
Pojkar i Frejaskolan	85,2	..*	80,0
Totalt i riket	85,6	86,2	85,0

Källa: Skolverket. * Om antalet EJ behöriga är 1-4, så visas andelen behöriga som ~100. I uppdelningar av flickor och pojkar, om andelen behöriga visas som ~100 för ena könet visas dubbelprick (..) för det andra.

Meritvärde	2020	2021	2022
Totalt i Gnesta	213,4	204,2	214,5
Flickor i Gnesta	234,9	235,3	227,7
Pojkar i Gnesta	191,5	174,2	202,5
Totalt i riket	231,1	232,1	229,2

Källa: Skolverket.

Andel (%) minst E i alla ämnen	2020	2021	2022
Totalt i Gnesta	73,2	75,2	71,9
Flickor i Gnesta	85,5	88,7	70,4
Pojkar i Gnesta	60,7	62,5	73,3
Totalt i riket	76,1	76,1	74,1

Källa: Skolverket.

De samlade betygsresultaten för årskurs 9 visar lägre värden för två mått och ett högre värde för ett mått, jämfört med 2021. Andelen som blev behöriga till gymnasieskolans nationella program (yrkesprogram) var vårterminen 2022 82,5 procent, vilket är lägre än 2021 och 2020 och i nivå med 2019. Andelen elever som fick minst betyget E i samtliga ämnen var 71,9, vilket är lägre än de senaste två åren. Det genomsnittliga meritvärdet blev 214,5, att jämföra med 204,2 året innan. Det är det högsta meritvärdet som Gnesta någonsin har uppnått (Skolverkets statistik sträcker sig tillbaka till 1998).¹⁰

Vuxenutbildning

Under våren påbörjades en omorganisation inom vuxenutbildningen där grundläggande och gymnasiala kurser lades över på extern aktör, medan verksamheten i Gnesta, utifrån behov på den lokala marknaden, utformade en tydligare inriktning mot kompetensförsörjning. Under året har flera insatser gjorts för att kompetensutveckla personal och underlätta för invånare som vill vidareutbilda sig. Exempelvis har undersköterskor inom äldreomsorgen erbjudits språkutbildning inom vårdsvenska, och elever har erbjudits kombinationsutbildningar bestående av svenska som andraspråk och yrkeskurser inom vården.

Ett utvecklingsarbete har påbörjats inom svenska för invandrare (SFI), i syfte att öka andelen elever som slutför sin SFI-kurs med godkända betyg.

¹⁰ Under perioden 1998–2014 beräknades meritvärden utifrån 16 ämnen, vilket ändrades till 17 ämnen från och med 2015. Detta innebär att värdena fram till 2014 inte är direkt jämförbara med perioden 2015–2022.



Inriktningsmål: En trygg vård och omsorg av hög kvalitet

Som utformas i nära samverkan med brukare och personal.

Bedömd måluppfyllelse

I syfte att uppnå inriktningsmålet om en trygg vård och omsorg av hög kvalitet, pågår bland annat utvecklingsarbete gällande brukarnas delaktighet och en trygg tillvaro. Bedömningen är att målet delvis uppnås.

Delaktighet

Arbete kring delaktighet för brukarna pågår ständigt, bland annat genom att anordnade utbildningstillfällen för verksamheterna anordnas som handlar om brukarnas delaktighet i genomförandeplanering och insatsernas utförande. Brukarråd har återupptagits efter pandemin. Vidare har Socialstyrelsens brukarenkät genomförts inom äldreomsorgen under våren.

Arbeta förebyggande och skapa trygg tillvaro för brukarna

För att skapa en trygg tillvaro för brukarna pågår ett fortlöpande arbete med personalkontinuitet. Under året har exempelvis personal rekryterats, processer kring ärendeindelning stärkts samt information tydliggjorts till brukaren och servicecenter vid eventuella handlägggarbyten. Personalkontinuitet är dock fortfarande ett utvecklingsområde där god kontinuitet behöver säkras inom samtliga verksamheter.

Arbeta mot en evidensbaserad praktik

För att säkra evidensbaserade arbetssätt inom myndighets- och utförarorganisationen inom socialförvaltningen, har personal vid behov erbjudits utbildning inom relevanta metoder. Projektet ”Yrkesresan”, som är en satsning för introduktion och kompetensutveckling inom socialtjänsten, påbörjades under 2021 och kommer att byggas ut till fler verksamhetsområden under 2023. Under året har implementering av IBIC-modellen (Individens behov i centrum) slutförts.

Arbeta utifrån barnperspektivet

I syfte att beakta barnperspektivet pågår flera projekt som exempelvis det regionala projektet ”Tillsammans för barnens bästa” och en större revidering av handboken för samarbete mellan skola och socialtjänst. All personal inom socialtjänstens myndighetsutövning som arbetar med barn och unga har erbjudits kompetenshöjande insatser avseende att tala med barn. Vidare har en familjehemssekreterare anställts under året, med uppdrag att handleda samt rekrytera nya familjehem. Även en ny funktion, barn- och ungdomssamordnare, har tillkommit inom öppenvården.



Inriktningsmål: Effektiv organisation

Med nya arbetssätt, ett aktivt förbättringsarbete och ny teknik skapas på ett ansvarsfullt sätt en effektivare organisation.

Bedömd måluppfyllelse

Inom detta område pågår aktiviteter som bland annat relaterar till en professionell myndighetsutövning, utveckling av digitala tjänster och samverkan mellan förvaltningar. Vilka effekter som aktiviteterna leder till är svårbedömda. Målet bedöms vara delvis uppfyllt.

Utveckla kommunen digitalt

Arbetet med att identifiera och kartlägga processer som kan digitaliseras på olika sätt är ständigt pågående. Här finns processer inom alla delar av verksamheten, bland annat digitalisering av hantering av möteshandlingar till fullmäktige och nämnder, effektivisering av supportfunktioner och handläggning av vissa enklare ärenden.

Planering för ett intranätprojekt påbörjades under våren. Under hösten genomfördes en förstudie med bland annat en enkätundersökning och analys av webbstatistik. Ett projektdirektiv har tagits fram och ligger till grund för det fortsatta arbetet.

Kommunen inför successivt allt fler e-tjänster som täcker en stor del av organisationens verksamhetsområden. Antalet ärenden i kommunens e-tjänster ökar. Under året har det kommit in nästan 20 000 ärenden i e-tjänsterna (19 990), en ökning med 36 procent jämfört med 2021 då antalet var 14 688.

Utveckla myndighetsutövningen

Under sommaren genomfördes en organisationsförändring där bygglov och miljö bildade en ny enhet. Syftet är bland annat att utveckla myndighetsutövningen inom miljö och bygg. En ny servicegaranti har tagits fram med en inkluderad tillgänglighetsrutin med kommunicerade telefontider. En samordningsgrupp har skapats inom enheten för att koordinera arbetet med att ge kommuninvånare och näringsidkare samlad service. Enheten tar fram arbetssätt för att öka servicen gentemot företagare och allmänhet, exempelvis genom att möjliggöra möten och snabba kontaktvägar. Detta implementeras under 2023. Ytterligare åtgärder har påbörjats under året, exempelvis uppdatering av hemsida, utskicksmaterial och beslutsmallar för att göra dem tydliga och lättförståeliga.

Samverkan mellan förvaltningar

Samarbetet med socialförvaltningen och barn- och utbildningsförvaltningen utgår ifrån handboken Skola och socialtjänst – handbok för samarbete och de strukturer som beskrivs i denna. Exempel är VITS (vardagsnära insatser i tydlig samverkan), SIP (samordnad individuell plan) och SSPF (arbetsgrupp med representanter från skola, socialtjänst, polis, fritid). Under våren 2022 har samverkan mellan förvaltningarna fördjupats avseende tidiga insatser för barn och unga utifrån nämnduppdrag och projektet ”Tillsammans för barnens bästa”. Under hösten har ett delprojekt inom ramen för ”Tillsammans för barnens bästa” startats, där Gnesta är en av tre kommuner i Södermanland som deltar. Arbetet sker i samverkan mellan socialtjänst, skola och barn- och ungdomspsykiatri. Utvecklingsprojektet syftar till att ge barn och unga med NPF-liknande symtom ett samordnat stöd tidigt i skolan och i hemmet.

Totalförsvaret och säkerhetsskydd

En föreslagen arbetsgång (enligt MSB:s direktiv) har tagits fram och förankrats i kommunledningsgruppen. Planeringsförutsättningarna har sammanställts. Nästa steg är att ta fram förslag på krigsorganisation. Arbetet med kommunens krigsorganisation fortgår.

Säkerhetsskyddet i Gnesta utgår från gällande säkerhetsskyddsanalys som spänner över perioden 2020–2023. Säkerhetsskyddet fokuserar på fysisk säkerhet, informationssäkerhet och personalsäkerhet med målet att reducera antagonistiska hot mot säkerhetskänsliga delar i kommunens verksamhet. Under våren genomfördes ett antal säkerhetssamtal med nyanställd personal på nyckelpositioner vilket har resulterat i placering i säkerhetsklass. En utredning pågår angående hur säkerhetsskyddsarbetet ska organiseras.



Inriktningsmål: Välmående och växande företag

Som bidrar till tillväxt, service och arbetstillfällena.

Bedömd måluppfyllelse

För att bidra till kommunens måluppfyllelse avseende välmående och växande företag, genomförs insatser gällande implementering av näringslivsprogrammet, ett lotsande arbetssätt gentemot företag, plan för mark, handel och industri, samt brottsförebyggande och trygghetsskapande åtgärder. Av indikatorerna kan både negativ och mer positiv utveckling skönjas. Mot bakgrund av det arbete som pågår bedöms målet delvis uppfyllt.

Indikator	2020	2021	2022
Sammanfattande omdöme om företagsklimat ¹¹ (Svenskt näringslivs undersökning)	3,8	3,6	3,4
Företagens upplevelse av service, kompetens, rättssäkerhet och tillgänglighet (NKI-mätning)	67	77	Publiceras i april 2023
Antal företag med fler än 5 anställda.	65	64	64
Antal kvm planlagd industrimark i beredskap.	3,8	3,8	3,8

¹¹ Betyg sätts på en skala mellan 1 = dåligt och 6 = utmärkt. Positiv andel är betyg 4 (bra) eller högre.

Indikator	2020	2021	2022
Antal nystartade eller nyetablerade företag.	51	58	64
Överlevnadsgrad efter tre år för nyföretagare.	Uppgift saknas	97 %	Uppgift saknas
Omsättning inom handel.	537	530	Publiceras hösten 2023
Markreserver av verksamhetsmark (antal ha) i utvecklingsområden enligt översiktsplanen.	13	13	13

Näringslivsprogram

Näringslivsprogrammet handlingsplan med åtgärder beslutades i kommunstyrelsen 7 juni 2022.

Brottsförebyggande och trygghetsskapande åtgärder

Det sker en regelbunden dialog med föreningarna Gnesta Handel och Företagarna. Under våren anordnade kommunen tillsammans med Företagarna en temakväll om digital och lokal brottslighet med föreläsare från Nationellt IT-brottscentrum. En representant från lokalpolisen gav en nulägesbild om brottsligheten i kommunen.

Under hösten har förutsättningar för näringslivets kontakt med polisen möjliggjorts. Detta genom att anordna möten med det lokala näringslivet, polisen och berörda tjänstepersoner.

Fortsatt arbete med hur det lokala näringslivet ska involveras i kommunens brottsförebyggande arbete kommer att ske löpande med målgruppen framöver.

Mark för handel och industri

Arbetet med att ta fram en långsiktig plan för handel och industri har påbörjats. En inventering har genomförts för de befintliga verksamhetsområdena för att se hur områdena används idag och vilka möjligheter till utveckling som finns. Underlaget ska ligga till grund för en strategi för verksamhetsområden. I nuläget finns cirka 13 hektar mark utpekad i gällande översiktsplan vid Hagstumosse. Kommunen äger cirka 3,8 hektar mark som är detaljplanerad för industri och handel. Strategiska markförvärv övervägs i syfte att säkerställa mark för bland annat handel och industri i de utvecklingsområden som är utpekade i översiktsplanen.



Inriktningsmål: En god ekonomi

God hushållning och planering av resurserna som bidrar till en långsiktig ekonomisk hållbar utveckling.

Bedömd måluppfyllelse

Mot bakgrund av de finansiella målen bedöms målet vara delvis uppfyllt.

Finansiella mål

För att säkerställa en god ekonomisk hushållning har kommunen tagit fram fyra nyckeltal med tillhörande målvärden som redovisas i tabellen nedan.

Finansiella målområden	Målvärde	Utfall 2022	Utfall 2021
Årets resultat i förhållande till skatter och statsbidrag	2% (minst)	1,1%	4,3%
Verksamhetens nettokostnadsandel	100% (max)	97,6%	97,7%
Soliditet exklusive pensionsförpliktelser	30% (minst)	51,3%	51,4%
Soliditet inklusive pensionsförpliktelser	20% (minst)	32,9%	27,1%

Uppföljning av de finansiella målen

Årets resultat ska i genomsnitt vara två procent av skatter och statsbidrag under innevarande mandatperiod.

Årets resultat uppgår till 1,1 procent. Exklusive orealiserade förluster på värdepapper uppgår resultatet till 3,5 procent. Målet uppnås således inte i resultaträkningen men i balanskravsresultatet.

Målet bedöms som delvis uppfyllt

Verksamheternas nettokostnadsandel med avdrag för jämförelsestörande poster ska uppgå till max 100 procent per år.

Verksamhetens nettokostnadsandel uppgår till 97,6 procent.

Målet bedöms som uppfyllt.

Soliditeten exklusive pensionsförpliktelser ska uppgå till minst 30 procent.

Per 31 december är soliditeten exklusive pensionsförpliktelser 51,3 procent.

Målet bedöms som uppfyllt.

Soliditeten inklusive pensionsförpliktelser ska uppgå till minst 20 procent.

Per 31 december är soliditeten inklusive pensionsförpliktelser 32,9 procent.

Målet bedöms som uppfyllt.



Inriktningsmål: Attraktiv arbetsgivare

Som förmår attrahera, bibehålla och utveckla kompetens.

Bedömd måluppfyllelse

För att bidra till att inriktningsmålet attraktiv arbetsgivare uppfylls, genomförs arbete med bland annat utveckling av chefsintroduktionen, chefsutbildningar, kompetensförsörjning och översyn av rekryteringsprocesserna. Indikatorerna från medarbetarundersökningen visar generellt på högre resultat än 2019.

Total sjukfrånvaro i procent av arbetade timmar har minskat samtidigt som andelen sjukfrånvaro i procent av total sjukfrånvaro har ökat något.

Sammantaget bedöms målet vara delvis uppnått.

Aktivt medarbetarskap

Under året har förvaltningen tillsammans med fackliga representanter fortsatt arbetet med att ta fram ett nytt samverkansavtal. Samverkansavtalet bygger på delaktighet och parterna är överens om att ytterligare tydliggöra samverkanssystemets roller och ansvar. Det ska vara tydligt för alla anställda i kommunen hur man kan bidra till och påverka sin arbetsplats.

Utveckla chefs- och ledarskapet

Sedan december 2021 träffas alla chefer i kommunen en gång per kvartal på så kallade Ledarforum och med olika teman. Förutom de fyra Ledarforum som genomförts under 2022 har olika utbildningar genomförts för chefer såsom arbetsmiljöutbildning, kompetensbaserad rekrytering, rehabilitering med tillhörande verktyg och utbildning i svåra samtal. Utvärderingarna visar att cheferna har varit mycket nöjda med dessa insatser. Sedan september 2021 genomförs exitsamtal med avgående chefer. Underlagen för exitsamtal är en del i att utveckla kommunens arbete inom kompetensförsörjning och arbetsmiljö, vilket är en pågående process. Utöver detta har även introduktionen för chefer utvecklats under året.

Utveckla det systematiska arbetsmiljöarbetet

Den grundläggande arbetsmiljöutbildningen i fyra delar för chefer och skyddsombud finns nu som ett regelbundet inslag i det systematiska arbetsmiljöarbetet. Utbildningen genomfördes i två omgångar under året.

Under våren infördes en ny rutin för den årliga uppföljningen av SAM. Alla förvaltningar gjorde uppföljningen enligt ny checklista och redovisade resultatet i respektive nämnd.

Chefer och medarbetare har under året gjort fysisk skyddsronde och skyddsronde gällande den organisatoriska och sociala arbetsmiljön, i enlighet med årshjulet för arbetsmiljöarbete.

Under våren genomfördes en enkätundersökning bland alla chefer gällande chefernas arbetsmiljö. Resultatet redovisades och diskuterades i förvaltningarnas ledningsgrupper och i kommunledningsgruppen. Medarbetarundersökningen återupptogs under hösten efter ett uppehåll under pandemin. Beslut finns att framöver genomföra denna undersökning årligen.

Genomföra insatser för att sänka sjukfrånvaron och öka frisknärvaron

Pandemin har ännu 2022 påverkat sjukfrånvarosiffrorna i främst kontaktyrken som styrs av direktiv från bland annat regionen.

Fokus har varit att stödja chefer i deras dagliga arbete med att systematiskt följa och arbeta enligt rutinen för aktiv sjukskrivning och rehabilitering där utgångsläget är att arbeta aktivt och förebyggande för att undvika och sänka sjukfrånvaro.

Såväl dokumentation som uppföljning görs i systemstöd sedan 2021, vilket har underlättat arbetet för samtliga inblandade. Aktuellt företagshälsovårdsavtal har gett förbättrade möjligheter till stödjande insatser som till exempel rehabiliteringskoordinering.

Total sjukfrånvaro i procent av total arbetad tid (totalt och per kön)

Urval	2020	2021	2022
Totalt	10,4%	8,2%	8,8%
Kvinnor	11,6%	9,5%	10,0%
Män	6,0%	3,8%	4,8%

Total sjukfrånvaro i procent av total arbetad tid (per ålderskategori)

Urval	2020	2021	2022
29 år eller yngre	7,8%	7,0%	7,9%
30 – 49 år	10,8%	8,6%	8,1%
50 år eller äldre	10,6%	8,0%	9,9%

Andel långtidssjukfrånvaro

Sjukfrånvaro av sammanhängande tid av 59 dagar eller mer, i procent av total sjukfrånvaro.

Urval	2020	2021	2022
Totalt	40,2%	40,6%	41,7%
Kvinnor	42,9%	44,4%	46,4%
Män	20,6%	7,3%	9,6%

Kommunens ekonomi

God ekonomisk hushållning och ekonomisk ställning

En kommun ska ha en god ekonomisk hushållning i sin verksamhet och även i sådan verksamhet som bedrivs genom andra juridiska personer, det vill säga god ekonomisk hushållning ska prägla hela den kommunala koncernen. Det är fullmäktiges uppgift att besluta om riktlinjer och mål för god ekonomisk hushållning. Nedan följer en avstämning och utvärdering av god ekonomisk hushållning i Gnesta kommunkoncern och Gnesta kommun. Därefter följer en analys av den kommunala koncernens ekonomiska ställning.

Utvärdering av god ekonomisk hushållning

Kommunfullmäktige fastställer årligen, i samband med budgetbeslutet för kommande år kommunens mål för en god ekonomisk hushållning i kommunen. För bolagen gäller ägardirektiven fastställda av kommunfullmäktige 2019-04-29.

Ekonomi

Inom perspektivet ekonomi fokuserar fullmäktiges styrning av kommunen på de fyra finansiella målen:

- Årets resultat ska i genomsnitt vara två procent av skatter och statsbidrag under innevarande mandatperiod
- Verksamhetens nettokostnadsandel med avdrag för jämförelsestörande poster ska uppgå till max 100 procent per år
- Soliditeten exklusive pensionsförpliktelser ska uppgå till minst 30 procent
- Soliditeten inklusive pensionsförpliktelser ska uppgå till minst 20 procent

I tabellen nedan görs en sammanställning av utfallet av de finansiella målen för kommunen jämfört med tre föregående år.

Finansiella målområden	Målvärde	Utfall 2022	Utfall 2021	Utfall 2020	Utfall 2019
Årets resultat i förhållande till skatter och statsbidrag	2% (minst)	1,1%	4,3%	1,2%	3,2%
Verksamhetens nettokostnadsandel	100% (max)	97,6%	97,7%	99,0%	100,3%
Soliditet exklusive pensionsförpliktelser	30% (minst)	51,3%	51,4%	47,9%	50,9%
Soliditet inklusive pensionsförpliktelser	20% (minst)	32,9%	27,1%	23,8%	29,6%

För att hantera den allmänna kostnadsutvecklingen samt de stora investeringsbehoven beslutades i framtidsplanen 2022–2025 om ett resultatkrav på den skattefinansierade verksamheten på två procent av skatter och statsbidrag. Utfallet 2022 blev 1,1 procent (4,3 procent 2021). Utfallet inkluderar dock de orealiserade förlusterna i kommunens värdepappersportfölj, som räknas bort i kommunens balanskravsutredning. Balanskravsresultatet uppgår till 3,5 procent av skatter och bidrag. Sammantaget för perioden 2019–2022 uppgår nyckeltalet till 2,5 procent.

Den avgiftsfinansierade verksamheten består av taxekollektiven för vatten och avlopp samt renhållning. Under 2022 har erhållna taxor inte räckt till att fullt ut finansiera den drift som verksamheten krävt. Taxekollektiven visar därför underskott mot budget. Årets underskott på 9,4 mnkr finansieras, om inte annat beslutas, av skattekollektivet och ingår därför i årets resultat som redovisas ovan.

Den affärsdrivande verksamheten bedrivs i sin helhet i de kommunala bolagen. Därför finns resultatkrav formulerade i ägardirektiven till bolagen.

Nedan görs en avstämning av ägardirektiven avseende resultatkraven på de affärsdrivande verksamheterna.

Avstämning avkastningskrav i ägardirektiv

Gnestahem AB

Bolaget, som är ett allmännyttigt bostadsföretag, har till föremål för sin verksamhet att inom Gnesta kommun förvärva, avyttra, äga, bebygga och förvalta fastigheter eller tomträtter med bostäder, affärslägenheter och därtill hörande kollektiva anordningar. Bolaget ska eftersträva ett varierat utbud av bostäder för att tillgodose olika boendes önskemål.

Bolagets soliditet uppgår till 15 procent.

Enligt ägardirektiv skall bolaget ha som mål att ge en avkastning om 5 procent av insatt kapital: $60 \text{ mnkr} \cdot 5 \text{ procent} = 3 \text{ mnkr}$. Avkastningen före skatt 2022 är negativ, - 17,7 mnkr på grund av nedskrivning av fastigheterna Frustuna 1:09 och Frustuna 1:112 med 22,0 mnkr. Exklusive den nedskrivning som skett av redovisningstekniska skäl är bolagets resultat + 4,7 mnkr och således i nivå med målet i ägardirektiven.

Gnesta Förvaltning AB

Bolaget som är ett fastighetsföretag har till föremål för sin verksamhet att inom Gnesta kommun avyttra, äga, bebygga och förvalta fastigheter eller tomträtter med lokaler och därtill hörande kollektiva anordningar.

Syftet med bolaget är att uppnå maximal kostnadseffektivitet inom kommunkoncernen, säkerhetsställa tekniskt underhåll av fastighetsbeståndet och utveckla kundnytta.

Enligt ägardirektiv skall bolaget ha en soliditet om lägst 4 procent. Bolagets soliditet uppgår 2022 till 8 procent (8 procent 2021). Avkastningen på eget kapital för 2022 uppgår till 4 procent (13 procent 2021)

Gnesta Centrumfastigheter AB

Bolagets syfte är att på affärsmässiga principer bygga och förvalta bostäder samt verksamhetslokaler. Bolaget ska eftersträva en utveckling av centrumkvarteret för fler bostäder och verksamhetslokaler. Fastigheterna ska underhållas väl och därigenom bidra till trivsel i centrumkvarteret.

Bolagets soliditet uppgår till 89 procent, till följd av den kvittningsemission som gjordes 2019 med tillskjutet kapital om 30 miljoner kronor, varav 29 miljoner kronor är fritt eget kapital.

Ägardirektivets mål att inom fem år nå 15 procent i soliditet är redan nått tack vare denna emission. Anledningen till emissionen var att bolaget skulle ha en god soliditet inför den planerade nyproduktionen i centrumkvarteret

Bolaget har som mål att lämna en avkastning om 5 procent på insatt kapital.

$1050 \text{ tkr} * 5 \text{ procent} = 52,5 \text{ tkr}$. Avkastningen före skatt 2022 är negativ med -1 202 tkr, liksom föregående år då den var -933 tkr. Orsaken till förlusten är minskade hyresintäkter beroende på tomställda lägenheter inför kommande rivning samt vissa akuta underhållsåtgärder.

Budgetföljsamhet i kommunen

Kommunen uppvisar totalt en avvikelse mot det budgeterade resultatet på -6,7 mnkr. Nämnderna inklusive kommungemensamma poster har en positiv avvikelse med +2,6 mnkr, samtidigt som taxekollektivet med vatten och avlopp samt renhållning uppvisar en negativ avvikelse mot budget med -9,3 mnkr. Avvikelserna kommenteras per område nedan:

Helår 2022 (mnr)	Budget helår	Avvikelse mot budget	Prognos helår	Avvikelse mot prognos
Kommungemensamma poster	718,1	11,2	741,2	-12,0
Kommunstyrelsen	-79,5	0,0	-84,6	5,1
Samhällsbyggnadsnämnd	-32,6	-2,7	-36,3	1,1
Barn- och utbildningsnämnd	-327,3	-5,9	-328,3	-4,9
Socialnämnd	-263,1	0,0	-261,7	-1,4
Totalt exkl. VA och renhållning	15,6	2,6	30,3	-12,1
VA och renhållning	0,0	-9,3	-9,0	-0,4
Totalt inkl. VA och renhållning	15,6	-6,7	-21,3	-12,5

Kommungemensamma poster

Kommungemensamma poster har en budget för året uppgående till 718,1 mnr. Verksamhetsområdet visar en positiv avvikelse mot budget med +11,2 mnr. Positiva avvikelser återfinns främst i skatteintäkter inklusive statsbidrag, +22,6 mnr. Kostnader för avsättning till täckning av Käxle-deponin om -2,7 mnr och kostnader för avgående förvaltningschef för barn- och utbildningsförvaltningen om -2,0 mnr ger en negativ avvikelse. Finansieringsenheten visar en negativ avvikelse med -12,7 mnr som till största delen är hänförlig till orealiserade förluster i värdepapper om 19,7 mnr.

Kommunstyrelsen

Kommunstyrelsens budget är -79,5 mnr. Kommunstyrelsens avvikelse mot budget summerar till -9,4 mnr vilket främst beror på taxekollektivet. Skattekollektivet visar ett mindre överskott på +17 tkr. Under året har skattekollektivet haft lägre personalkostnader på grund av vakanser +6,8 mnr vilket har genererat högre kostnader på för inhyrd personal -7,1 mnr. Detta har motverkats av generellt låga aktivitetskostnader.

Inom taxekollektivet uppstår underskottet med anledning av högre kostnader än budgeterat. Ingen taxejustering genomfördes under 2022.

Samhällsbyggnadsnämnden

Nämnden uppvisar en negativ avvikelse mot budget med -2,7 mnr. Detta beror framför allt på lägre lönekostnader +5,1 mnr kopplade till vakanser inom flera enheter. Detta motverkas av ökade konsultkostnader -2,8 mnr samt lägre externa och interna intäkter -4,9 mnr.

Barn- och utbildningsnämnden

Barn- och utbildningsnämndens resultat 2022 visar en negativ avvikelse mot budget med -5,9 mnkr. Nämnden har av kommunfullmäktige getts medgivande till underskott av sin budgetram 2022 med -1,9 mnkr på grund av ökande kostnader för skolskjuts, vilket leder till en egentlig negativ avvikelse mot budget med -3,9 mnkr. Nedan redovisas budgetavvikelserna exklusive medgivandet till underskott, alltså utifrån ett underskott på -5,9 mnkr. De större negativa budgetavvikelserna återfinns inom:

Förskoleområdet redovisar ett underskott om -1,3 mnkr, varav de kommunala förskolorna visar ett positivt resultat med +0,5 mnkr. Hela grundskoleområdet redovisar -7 mnkr, varav de kommunala grundskolorna tillsammans redovisar en avvikelse på -3,0 mnkr.

Hela särskoleområdet redovisar ett underskott mot budget på -4,2 mnkr, varav den kommunala grundsärskolan visar ett positivt resultat med +0,7 mnkr och den kommunala fritidsverksamheten för grundsärskola visar ett underskott med -0,3 mnkr.

Positiva resultat redovisas för verksamhetsområdena: administrationen +1,6 mnkr till följd av vakanser, samt gymnasieskolan +5,0 mnkr, till följd av lägre elevantal än budgeterat.

Kulturskolan, kosten och fritidsgården har ett balanserat resultat.

Socialnämnden

Socialnämndens samlade resultat för 2022 uppgår till +32 tkr. Det betyder att socialnämnden lämnar ett resultat i balans mot budget.

Äldre, funktionsstöd, hälso- och sjukvård redovisar ett negativt resultat på -11,7 mnkr, Förvaltningsledningens resultat landar på -0,5 mnkr medan verksamhetsområdet stöd och väglednings resultat är +1,4 mnkr. Administration och bistånd gör ett positivt resultat som uppgår till +11 mnkr och nämndens kostnader redovisar ett resultat på -40,2 tkr.

Slutsatser avseende god ekonomisk hushållning

Årets resultat kan i hög grad förklaras av utvecklingen på finansmarknaden där orealiserade förluster på värdepapper minskar resultatet med -19,7 mnkr. Kommunens finansnetto avviker på grund av det negativt från budget med 12,7 mnkr. Skatteintäkterna och de generella statsbidragen visar en positiv avvikelse från budget med +22,6 mnkr. Pensionskostnaden avviker negativt med -1,5 mnkr.

Resultatmålet uppfylls ej under året givet den definition av resultatmålet som kommunen har. Resultatmålet uppnås dock med bred marginal givet balanskravsresultatet som ej tar hänsyn till orealiserade förluster i den kommunala pensionsportföljen. Över mandatperioden uppgår också resultatet till 2,4 procent vilket överstiger målet om 2 procent. Inom kärnverksamheterna uppvisar barn- och utbildningsnämnden samt samhällsbyggnadsnämnden negativa budgetavvikelser. Detta signalerar att kommunen fortsatt behöver utföra insatser för att stärka budgetföljsamheten i kommunen.

Sammantaget är dock slutsatsen att kommunen gör ett bra resultat och att målen för god ekonomisk hushållning ska anses vara uppfyllda.

Balanskravsresultat

Balanskravet är kommunallagens regelverk för krav på ekonomisk balans mellan intäkter och kostnader. Om kostnaderna är större än intäkterna ett enskilt räkenskapsår uppstår ett underskott som ska återställas inom de tre påföljande åren. Balanskravet avser kommunens nämnd- och förvaltningsorganisation.

Gnesta kommun har sedan införandet 2000 uppfyllt balanskravet. Det finns således inte något underskott att återställa. Årets balanskravsresultat är positivt och uppgår till 28,5 mnkr (20 mnkr 2021), vilket därmed lever upp till lagens krav. Jämfört med föregående år är balanskravsresultatet 8,5 mnkr bättre.

Enligt gällande normering redovisas balanskravsutredningen nedan.

Utmärkande för årets balanskravsutredning är att:

- Det finns inte något historiskt underskott att återställa.
- Resultatet innehåller inte några realisationsvinster.
- Resultatet innehåller inte några realisationsförluster att gottgöra resultatet.
- Resultatet innehåller orealiserade förluster i värdepapper på -19,7 mnkr.

Ingen reservering till resultatutjämningsreserv har gjorts tidigare år och inte heller 2022.

Se balanskravsutredningen i tabellform, med jämförelse tre år tillbaka.

Balanskravsutredning (mnkr)	2022	2021	2020	2019
Årets resultat enligt resultaträkningen	8,8	33,1	8,3	21,8
-Samtliga realisationsvinster	0	0	0	0
+Realisationsvinster enligt undantagsmöjlighet	-	-	-	-
+Realisationsförluster enligt undantagsmöjlighet	-	-	-	-
-/+Orealiserade vinster och förluster i värdepapper	19,7	-13,0	+5,0	11,0
+/-Återföring av orealiserade vinster och förluster i värdepapper	-	-	-	-
=Årets resultat efter balanskravsjusteringar	28,5	20,0	13,3	10,8

Väsentliga personalförhållanden

I april 2022 togs de flesta nationella restriktioner rörande Covid-19 bort. I vård- och omsorgsverksamheter har det fortsatt varit krav på munskydd och andra försiktighetsåtgärder. Övriga verksamheter i kommunen har gradvis återgått till normala rutiner.

Kommunen har under året fortsatt tillsättningen av vakanta befattningar på kommunledningsnivå. Tjänsterna som ekonomichef, kanslichef och förvaltningschef för samhällsbyggnadsförvaltningen är tillsatta. Förvaltningschef för barn- och utbildningsförvaltningen rekryterades under hösten 2022 och tillsattes i början av 2023. Tjänsterna som HR-chef och chef för kommunikation och samverkan har varit tillsatta med tillförordnade chefer hela och del av året, den senare av kommunchefen.

Ett första förslag till uppdaterat personalpolitiskt program har presenterats för personalutskottet under hösten.

Under året har rekryteringsprocesserna förankrats i kommunens ledarforum, ledningsgrupper samt i en utbildningsinsats knutet till kompetensbaserad rekrytering.

Antal anställda

Personalvolym

Under 2022 ökade snittantalet månadsavlönade med 64 anställda jämfört med 2021. Antalet månadsavlönade var under året i genomsnitt 850 medarbetare. Andelen kvinnor utgjorde 78 procent och andelen män 22 procent.

Genomsnittligt antal anställda per nämnd och totalt, uppdelat per kön

Nämnd		2020	2021	2022
Barn- och utbildningsnämnden	Totalt	368	371	397
	Kvinnor	296	299	317
	Män	72	72	80
Kommunstyrelsen	Totalt	55	56	59
	Kvinnor	37	37	40
	Män	17	19	19
Samhällsbyggnadsnämnden	Totalt	51	48	48
	Kvinnor	17	16	16
	Män	33	32	32
Socialnämnden	Totalt	323	311	346
	Kvinnor	280	268	287
	Män	43	43	59
Kommunen totalt	Totalt	797	786	850
	Kvinnor	630	620	660
	Män	165	166	190

Tabellen visar snittantalet månadsavlönade anställda under 2020, 2021 och 2022, per nämnd och kön.

Antalet månadsavlönade har ökat i kommunen jämfört med föregående år. Förändringarna ses främst inom barn- och utbildningsförvaltningen och socialförvaltningen. I barn- och utbildningsförvaltningen förklaras ökningen främst av större barngrupper inom förskolan, extra undervisningsgrupper på högstadiet samt ersättningsanställningar vid ordinarie personals frånvaro. I socialförvaltningen har främst öppnandet av ett nytt demensboende och tillsättning av tjänster inom barn- och familjeenheten bidragit till ökningen. I och med ökningen av månadsanställd personal har kostnaden för timavlönad personal minskat.

Andel (%) månadsavlönade anställda per nämnd och kön

Nämnd		2020	2021	2022
Barn- och utbildningsnämnden	Kvinnor	81 %	81 %	80 %
	Män	19 %	19 %	20 %
Kommunstyrelsen	Kvinnor	68 %	66 %	68 %
	Män	32 %	34 %	32 %
Samhällsbyggnadsnämnden	Kvinnor	34 %	34 %	33 %
	Män	66 %	66 %	67 %
Socialnämnden	Kvinnor	87 %	86 %	83 %
	Män	13 %	14 %	17 %
Kommunen totalt	Kvinnor	79 %	79 %	78 %
	Män	21 %	21 %	22 %

Tabellen visar genomsnittlig andel kvinnor och män av totalt snittantal månadsavlönade anställda under 2020, 2021 och 2022, per nämnd.

Könsfördelningen mellan månadsavlönade anställda i organisationen är 78 procent kvinnor och 22 procent män, ett förhållande som varit i princip oförändrat de senaste åren.

Andel (%) anställda per sysselsättningsgrupp och kön

Urval	Anställningsform	2020	2021	2022
Kvinnor	Deltidsanställda	32 %	31 %	32 %
	Heltidsanställda	68 %	69 %	68 %
Män	Deltidsanställda	22 %	25 %	28 %
	Heltidsanställda	78 %	75 %	72 %
Totalt	Deltidsanställda	30 %	31 %	31 %
	Heltidsanställda	70 %	69 %	69 %

Tabellen visar genomsnittlig andel kvinnor och män per sysselsättningsgrupp av totalt antal månadsavlönade anställda under 2020, 2021 och 2022.

Det har inte skett någon betydande förändring gällande fördelningen mellan heltidsanställda och deltidsanställda på övergripande nivå. Däremot minskar andelen heltidsanställda män.

Antal årsarbetare

Antal årsarbetare (av månadsavlönade anställda) per nämnd och kön

Nämnd		2020	2021	2022
Barn- och utbildningsnämnden	Kvinnor	280	283	301
	Män	65	65	73
	Totalt	345	348	374
Kommunstyrelsen	Kvinnor	33	33	36
	Män	17	18	19
	Totalt	50	51	55
Samhällsbyggnadsnämnden	Kvinnor	17	16	16
	Män	33	31	31
	Totalt	50	47	47
Socialnämnden	Kvinnor	245	237	254
	Män	39	40	52
	Totalt	284	276	306
Totalt antal årsarbetare		729	722	782

Tabellen visar genomsnittligt antal årsarbetare, av månadsavlönade anställda, under 2020, 2021 och 2022 uppdelat på kvinnor och män per nämnd.

Antalet årsarbetare har ökat i kommunen jämfört med föregående år. Förklaringen till detta är densamma som anges i avsnittet om antal anställda ovan.

Rekryteringsbehov och kompetensförsörjning

Under 2022 processens gällande rekrytering av chefer och medarbetare uppdaterats. Material till respektive del av processen ska uppdateras/tas fram.

Personalpolitik

Förslag på nytt personalpolitiska program har tagits fram under 2022.

Sjukfrånvaro

Den totala sjukfrånvaron (i procent av arbetad tid) under 2022 var 8,8 procent, vilket innebär en mindre ökning jämfört med 2021.

Sjukfrånvaro – andel (%) av arbetad tid per nämnd

Nämnd	Total	Kvinnor	Män
Barn- och utbildningsnämnden	10,2 %	11,6 %	4,7 %
Kommunstyrelsen	3,6 %	4,8 %	1,2 %
Samhällsbyggnadsnämnden	4,8 %	5,2 %	4,6 %
Socialnämnden	8,7 %	9,2 %	6,5 %
Totalt	8,8 %	10,0 %	4,8 %

Tabellen visar andel (%) sjukfrånvaro av total arbetad tid av månadsavlönade anställda under 2022, per förvaltning och kön.

Sjukfrånvaro – andel (%) av arbetad tid per åldersintervall

Åldersintervall	Total	Kvinnor	Män
29 år eller yngre	7,9 %	9,1 %	5,8 %
30 - 49 år	8,1 %	9,1 %	4,6 %
50 år eller äldre	9,9 %	11,2 %	4,8 %
Totalt	8,8 %	10,0 %	4,8 %

Tabellen visar andel (%) sjukfrånvaro av total arbetad tid av månadsavlönade anställda under 2022, per åldersintervall, kommunövergripande.

Sjukfrånvaron är relativt oförändrad förutom inom åldersgruppen 50 år och äldre där vi kan se en ökning med nästan 1,5 procentenheter.

Sjukfrånvaro – andel (%) av total sjukfrånvaro som överstiger 59 dagar

Nämnd	Total	Kvinnor	Män
Barn- och utbildningsnämnden	48,0 %	52,7 %	2,5 %
Kommunstyrelsen	54,0 %	*	*
Samhällsbyggnadsnämnden	15,4 %	*	*
Socialnämnden	33,9 %	36,5 %	16,1 %
Totalt	41,7 %	46,4 %	9,6 %

Tabellen visar andel (%) av total sjukfrånvaro, hos månadsavlönade anställda, som överstiger 59 dagar 2022, per nämnd och kön. *För liten grupp för att redovisa.

Finansiella rapporter

Upplysningar om driftredovisningens uppbyggnad

Allmänt

Driftredovisningens intäkter och kostnader ska spegla respektive nämnds och verksamhets ekonomiska relationer till sin omvärld, där de andra nämnderna och verksamheterna utgör en del av omvärlden. Det innebär att jämfört med resultaträkningens intäkter och kostnader som endast innehåller kommunexterna poster, har driftredovisningen även påförts kommuninterna poster, såsom köp och försäljning mellan nämnder och verksamheter. Omvänt finns det poster i resultaträkningens som inte ingår i driftredovisningen eller som simuleras kalkylmässigt.

Driftredovisningen speglar nämndernas utfall i förhållande till den av kommunfullmäktige beslutade budgeten som återfinns i kommunens framtidsplan.

För en beskrivning av driftredovisningens samband med investeringsredovisningen och årsredovisningens övriga delar se bilaga 2 ("Beskrivning av drift- och investeringsredovisningens samband med årsredovisningens övriga delar").

Internredovisningens principer

Interna transaktioner förekommer i relativt stor omfattning. Framför allt är detta framträdande inom socialnämnden och barn- och utbildningsnämnden. Förutom rena köp av varor och tjänster inom och mellan nämnder och styrelser så återfinns även den kalkylmässiga räntan, avseende räntekostnader mellan skatte- och taxekollektivet, inom internredovisningen.

Driftsredovisning

Driftredovisning per nämnd (mnr)	Budget 2022	Intäkt 2022	Kostnad 2022	Netto 2022	Avvikelse 2022	Intäkt 2021	Kostnad 2021	Netto 2021
Kommunfullmäktige	-0,7	0,0	-0,6	-0,6	0,1	0,0	-0,6	-0,6
- Kommunstyrelsen skattekollektiv	-79,5	10,1	-89,6	-79,5	0,0	7,5	-85,5	-78,0
- Kommunstyrelsen taxekollektiv	0,0	52,3	-61,7	-9,4	-9,4	53,5	-60,3	-6,8
Kommunstyrelsen totalt	-79,5	62,4	-151,3	-88,9	-9,4	61,0	-145,8	-84,8
Barn- och utbildningsnämnden	-327,3	197,8	-530,9	-333,1	-5,8	180,5	-504,1	-323,6
Socialnämnden	-263,1	189,8	-452,9	-263,1	0,0	163,1	-412,2	-249,1
Samhällsbyggnadsnämnden	-32,6	9,6	-44,8	-35,2	-2,6	13,1	-44,6	-31,5
Revision	-0,7	0,0	-0,6	-0,6	0,1	0,0	-0,8	-0,8
Valnämnd	-0,5	0,0	0,0	0,0	0,5	0,0	0,0	0,0
Överförmyndarnämnd	-1,0	0,0	-0,6	-0,6	0,4	0,0	-0,8	-0,8
Övriga nämnder	-0,1	0,0	0,0	0,0	0,1	0,0	-0,2	-0,2
Totalt nämndernas resultat	-625,3	397,2	-1 029,8	-632,6	-7,3	356,7	-962,7	-606
Kommungemensamma poster	-25,6	2,3	-26,9	-24,6	1,0	1,0	-20,9	-19,9
Finansieringsenheten	746,7	-2,7	758,3	755,6	8,9	3,9	740,5	744,4
Avgår interna transaktioner		-312,0	312,0			-289,3	289,3	0
Resultat	15,6			8,9	-6,7			33,1

Investeringsredovisning

Investeringar i koncernen

Projekt i kommunala bolag som fullmäktige tagit ställning till

Det finns inte några investeringar inom bolagen som fullmäktige tagit ställning till.

Investeringar i kommunen

Under året har projekt som är färdigställda också löpande avslutats i redovisningen och avskrivningar har påbörjats. För de investeringsprojekt som avser inköp av inventarier avslutas respektive inköp direkt och avskrivning påbörjas. Dessa projekt klassas dock fortfarande som pågående i sin helhet då det finns investeringsmedel kvar för kommande inköp enligt budget. För kommentarer per projekt, se respektive nämnds årsredovisning för 2022.

Färdigställda investeringar

Nämnd Belopp i mnkr	Totalutgift Total budget	Totalutgift Ack. Utfall	Totalutgift Avvikelse	Varav: Årets investeringar Budget	Varav: Årets investeringar Utfall	Varav: Årets investeringar Avvikelse
Kommunstyrelsen	5,7	-4,4	1,3	0	-2,0	-2,0
Samhällsbyggnads- nämnden	14,7	-14,5	0,2	5,1	-9,1	-4,0
Socialnämnden	7,3	-5,9	1,4	4,1	-5,4	-1,3
Barn- och utbildningsnämnden	2,4	-1,7	0,7	1,9	-1,4	0,5
Summa skattekollektivet	30,1	-26,5	3,6	11,1	-17,9	-6,8
Taxekollektivet VA/RH	51,6	-52,6	-1,0	0	-6,2	-6,2
Totalt färdigställda investeringar	81,7	-79,1	2,6	11,1	-24,1	-13,0

Årets budgetbelopp avser framskrivna projekt av den budget som beslutats i framtidsplanen.

Pågående investeringar

Nämnd Belopp i mnkr	Totalutgift Total budget	Totalutgift Ack. utfall	Totalutgift Avvikelse	Varav: Årets investeringar Budget	Varav: Årets investeringar Utfall	Varav: Årets investeringar Avvikelse
Kommunstyrelsen	16,2	-3,0	13,2	4,6	-1,7	2,9
Samhällsbyggnads- nämnden	10,4	-2,6	7,8	4,3	-0,2	4,1
Socialnämnden	-	-	-	-	-	-
Barn- och utbildningsnämnden	-	-	-	-	-	-
Summa skattekollektivet	26,6	-5,6	21,0	8,9	-1,9	7,0
Taxekollektivet VA/RH	51,6	-22,9	28,7	8,1	-9,9	-1,8
Totalt pågående investeringar	78,2	-28,5	49,7	17,0	-11,8	5,2

Årets budgetbelopp avser framskrivna projekt av den budget som beslutats i framtidsplanen.

Totala investeringar

Nämnd Belopp i mnkr	Kvarvarande budget från tidigare år	Budget 2022	Totalutgift 2022	Totalutgift ack utfall	Avvikelse budget - totalutgift
Kommunstyrelsen	17,5	13,0	-3,7	-7,4	23,1
Samhällsbyggnads- nämnden	15,6	17,6	-9,3	-17,1	16,1
Socialnämnden	3,2	3,1	-5,4	-5,9	0,4
Barn- och utbildningsnämnden	0,4	3,0	-1,4	-1,7	1,7
Summa skattekollektivet	36,7	36,7	-19,8	-32,1	41,3
Taxekollektivet VA/RH	84,1	71,4	-16,1	-75,5	80,0
Offentlig utsmyckning		0,1			0,1
Oförutsedda investeringar		5,0			5,0
Oförutsedda markköp		5,0			5,0
Planerade reinvesteringar och anläggning		0,5			0,5
Totalt investeringar	120,8	118,7	-35,9	-107,6	131,9

Exploateringsredovisning

Projektnamn Belopp i mnkr	IB	Intäkt	Kostnad	Utgående värde
Skenda (Aspliden)	-1,8	0,0	-1,0	-2,8
Södra Vackerby trädgårdsstad	-9,3		-0,2	-9,5
Gnesta Centrum	-2,0			-2,0
Norra Frustuna bostäder	-2,7			-2,7
Södra Frustuna	-4,7			-4,7
Sjövillan, Gnesta 4:1	-2,7		-0,0	-2,7
Bostäder, Mariefredsvägen, Gnesta 1:23	-3,0			-3,0
Övriga exploateringar	-14	0,1	2,2	-11,7
Totalt	-40,2	0,1	1,0	-39,1

Exploatering Skenda (Aspliden)

Projektet för Aspliden består av sex villatomter.

Uppföljning: Under året har vatten och avloppsledningar byggts ut. Försäljning av tomter påbörjas under 2023.

Exploatering Södra Vackerby trädgårdsstad

Detaljplanearbete pågår med möjlighet upp till 600 bostäder, varav cirka 300 på kommunens mark. Två exploatörer är knutna till projektet genom markanvisning. Initiala utgifter för detaljplan och förprojektering för gata/VA.

Uppföljning: Planarbete pågår. Vissa arkeologiska insatser ska göras samt kompletterande geoteknik.

Exploatering Gnesta Centrum

Utredning av möjligheter till exploatering i området kring och i Gnesta centrum. Redovisas i utvecklingsplan för Gnesta centrum.

Uppföljning: Ingen aktivitet under året.

Exploatering Norra Frustuna bostäder

Projektet Norra Frustuna består av 17 villatomter. Försäljning av fem till sex tomter per år. Kostnader för gatubyggnad och VA. Projektet bedöms ge ett visst överskott.

Uppföljning: Utbyggnad avvaktar utredning om ny skola där ett av alternativen som utreds är strax söder om området.

Exploatering Södra Frustuna

Avser ett större markområde nordväst om Frönäs rondellen. Utredning om markens lämplighet för bostäder och skola har genomförts.

Uppföljning: Ingen aktivitet under året.

Sjövillan, Gnesta 4:1

Vandrarhuset vid Frösjö strand. Framtida exploateringsprojekt med attraktivt läge.

Uppföljning: Kostnader för underhåll har uppkommit under året.

Bostäder, Mariefredsvägen, Gnesta 1:23

Villatomt vid Mariefredsvägen/Margretedalsvägen. Exploateringsprojekt för flerbostadshus, utreds tillsammans med område väster om Mariefredsvägen.

Uppföljning: Ingen aktivitet under året.

Övriga exploateringar

Under övriga exploateringar finns exploateringsprojekt med låga ingångsvärden 2022.

Ett antal projekt är vilande såsom Gnestahöjden, Gatukostnader Fasanvägen, Prästhopen 2:2 och Prästhopen 2:16.

Ett nystartat projekt Norsborg 1:1 avser nybyggnation av 20–30 bostäder intill Welandersborgsskolan i Björnlunda. Projektet har inletts med geoteknisk undersökning.

Planarbete pågår för exploatering av Norra Vackerby trädgårdsstad.

För ytterligare detaljer kring övriga exploateringar se Årsredovisning för kommunstyrelsen 2022.

Resultaträkning

Belopp i mnkr	Not	Koncern Utfall 2022	Koncern Utfall 2021	Kommun Utfall 2022	Kommun Budget 2022	Kommun Utfall 2021
Verksamhetens intäkter	3	226,8	207,2	147,3	126,6	133,4
Verksamhetens kostnader	4	-929,7	-861,6	-906,4	-863,1	-844,7
Avskrivningar	5	-85,3	-59,2	-26,3	-28,0	-24,7
Verksamhetens nettokostnader		-766,2	-713,6	-785,3	-764,5	-736,0
Skatteintäkter	6	593,9	558,5	593,9	578,2	558,5
Generella statsbidrag och utjämnning	7	211,0	194,6	211,0	199,9	194,6
Verksamhetens resultat		38,7	39,5	19,5	13,6	17,1
Finansiella intäkter	8	9,1	14,3	12,8	3,6	18,2
Finansiella kostnader	9	-35,5	-12,3	-23,5	-1,7	-2,2
Resultat efter finansiella poster		12,3	41,5	8,8	15,6	33,1
Årets resultat		-9,7	41,5	8,8	15,6	33,1

Balansräkning

Belopp i mnkr	Not	Koncern 2022	Koncern 2021	Kommun 2022	Kommun 2021
Anläggningstillgångar					
Immateriella anläggningstillgångar	10	5,7	4,0	5,7	4,0
Materiella anläggningstillgångar					
Mark, byggnader och tekniska anläggningar	11	1 175,4	1 220,2	181,0	190,7
Maskiner och inventarier	12	225,3	163,2	122,2	58,1
Övriga materiella anläggningstillgångar	13	41,7	81,4	30,6	73,3
Finansiella anläggningstillgångar	14	9,4	8,0	130,3	129,2
Summa anläggningstillgångar		1 479,5	1 476,8	469,8	455,3
Omsättningstillgångar					
Exploateringsfastigheter och lager	15	39,4	40,6	39,1	40,2
Fordringar	16	118,0	94,0	113,9	89,3
Kortfristiga placeringar	17	154,7	167,9	154,7	167,9
Kassa och bank		139,2	139,6	49,5	69,4
Summa omsättningstillgångar		451,3	442,1	357,2	366,8
Summa tillgångar		1 908,8	1 918,9	827,0	822,1

Belopp i mnkr	Not	Koncern 2022	Koncern 2021	Kommun 2022	Kommun 2021
Eget kapital, avsättningar och skulder					
Eget kapital	18				
Årets resultat		9,7	-41,5	-8,8	-33,1
Övrigt eget kapital		-427,9	-393,6	-415,7	-389,7
Summa eget kapital		-418,2	-435,1	-424,5	-422,7
Avsättningar					
Avsättningar för pensioner	19	-9,8	-8,4	-9,8	-8,4
Andra avsättningar	20	-18,3	-15,0	-8,8	-6,3
Summa avsättningar		-28,1	-14,7	-18,6	-14,7
Skulder					
Långfristiga skulder	21	-1 296,4	-1 302,6	-261,0	-261,2
Kortfristiga skulder	22	-166,1	-157,8	-122,9	-123,5
Summa skulder		-1 462,5	-1460,4	-383,9	-384,7
Summa eget kapital, avsättningar och skulder		-1 908,8	-1 918,9	-827,0	-822,1

Panter och ansvarsförbindelser

Belopp i mnkr	Not	Koncern 2022	Koncern 2021	Kommun 2022	Kommun 2021
Panter och därmed jämförliga säkerheter					
Pensionsförpliktelser som inte har upptagits bland skulderna eller avsättningarna	23	152,0	157,4	152,0	157,4
Övriga ansvarsförbindelser	24	1 042,3	1 048,3	1 042,0	1 048,0
Summa panter och ansvarsförbindelser		1 194,3	1 205,7	1 194,0	1 205,4

Kassaflödesanalys

Belopp i mnkr	Not	Koncern 2022	Koncern 2021	Kommun 2022	Kommun 2021
Den löpande verksamheten					
Årets resultat		-9,7	41,5	8,8	33,1
Justering för ej likvidpåverkande poster	26	85,5	51,4	23,2	24,3
Övriga likvidpåverkande poster			-1,1	0,0	-1,1
Medel från verksamheten före förändring av rörelsekapital		75,8	91,8	32,0	56,2
Ökning (-) /minskning (+) av kortfristiga fordringar		-9,7	-22,1	-10,4	0,0
Ökning (+) /minskning (-) kortfristiga skulder		8,2	-43,9	-0,7	-9,2
Kassaflöde från den löpande verksamheten		74,3	25,8	20,9	47,5
Investeringsverksamheten					
Investering i immateriella anläggningstillgångar		-2,6	-0,1	-2,6	-0,1
Investering i materiella anläggningstillgångar		-64,6	-55,9	-37,1	-42,2
Investering i finansiella anläggningstillgångar		-1,4	2,9	-1,1	2,9
Försäljning av finansiella anläggningstillgångar			2,1		2,1
Kassaflöde från investeringsverksamheten		-68,6	-51,0	-40,8	-37,2
Årets kassaflöde		-0,3	-26,1	-19,9	-10,5
Likvida medel vid årets början		139,6	164,8	69,4	79,9
Likvida medel vid årets slut		139,3	139,6	49,5	69,4

Särredovisning

Resultaträkning inklusive noter för taxekollektivet

Belopp i mnkr	Not	VA 2022	VA 2021	Renhållning 2022	Renhållning 2021
Verksamhetens intäkter	1	32,0	33,6	20,3	19,9
Verksamhetens kostnader	2	-34,4	-34,8	-20,5	-19,6
Avskrivningar		-6,4	-5,2	-0,4	-0,6
Verksamhetens nettokostnader		-8,8	-6,4	-0,6	-0,3
Finansnetto		0,0	-0,0	-0,0	-0,1
Årets resultat		-8,8	-6,4	-0,6	-0,4

Not 1 Verksamhetens intäkter	VA 2022	VA 2021	Renhållning 2022	Renhållning 2021
Intäkter	9,6	10,5	4,2	4,3
Anslutnings- och anläggningsavgifter fakturering	0,1	0,3	0,0	0,0
Övriga taxor och avgifter (SCB)	22,2	22,7	15,5	15,6
Övriga intäkter	0,1	0,1	0,2	0,0
Summa verksamhetens intäkter	32,0	33,6	19,9	19,9

Not 2 Verksamhetens kostnader	VA 2022	VA 2021	Renhållning 2022	Renhållning 2021
Material	9,2	3,3	-10,9	-10,2
Köp av tjänst	-33,4	-28,3	-7,3	-7,2
Hyror	-2,0	-2,0	-0,1	-0,1
Personalkostnader	-7,7	-7,2	-2,0	-2,0
Övriga kostnader	-0,5	-0,6	-0,2	-0,1
Summa verksamhetens kostnader	-34,4	-34,8	-20,5	-19,6

Balansräkning inklusive noter för taxekollektivet

Belopp i mnkr	Not	VA 2022	VA 2021	Renhållning 2022	Renhållning 2021
Anläggningstillgångar					
Mark, byggnader och tekniska anläggningar	3	92,6	94,1	0,6	4,1
Maskiner och inventarier	3	73,6	22,7	1,9	2,0
Summa anläggningstillgångar		166,2	116,9	2,5	6,1
Omsättningstillgångar					
Exploateringsfastigheter		0,9	0,9		0,0
Kundfordringar		0,3	0,4	0,2	0,2
Förutbetalda kostnader och upplupna intäkter		2,1	1,1	1,2	1,8
Summa omsättningstillgångar		3,3	2,4	1,4	2,1
Summa tillgångar		169,5	119,3	3,9	8,2
Eget kapital, avsättningar och skulder					
Eget kapital					
Årets resultat		8,8	6,4	0,6	0,4
Övrigt eget kapital		-0,2	-0,2	-1,5	-1,5
Summa eget kapital		-8,6	-6,2	-0,9	-1,1
Avsättningar		-1,5	-1,1	-0,4	-0,3
Summa avsättningar		-1,5	-1,1	-0,4	-0,3
Skulder					
Långfristiga skulder		-4,5	-4,7		
Kortfristiga skulder		-12,7	-8,2	-4,4	-3,7
Summa skulder		-17,2	-12,9	-4,4	-3,7
Summa Eget kapital, avsättningar och skulder		-10,1	-7,7	-5,7	-5,1

Not 3 Materiella anläggningstillgångar (mnkr)	VA 2022	VA 2021	Renhållning 2022	Renhållning 2021
Mark, byggnader och tekniska anläggningar				
Ingående anskaffningsvärde	123,2	122,1	23,5	23,4
Inköp		1,1		0,1
Överföringar	9,1		-9,1	
Utgående anskaffningsvärde	132,3	123,2	14,4	23,5
Ingående ack avskrivningar	-53,0	-48,7	-18,0	-17,4
Överföringar	-4,7		4,7	
Årets avskrivningar	-4,6	-4,3	-0,3	-0,6
Utgående ack avskrivningar	-62,3	-53,0	-13,5	-18,0
Pågående arbeten	22,6	24,0	-0,3	-1,4
Utgående redovisat värde	92,6	94,1	0,6	4,1
Maskiner och inventarier				
Ingående anskaffningsvärde	26,3	5,6	3,3	1,3
Inköp	52,5	20,7	0,3	2,0
Utrangeringar			-0,6	
Utgående anskaffningsvärde	78,8	26,3		3,3
Ingående ack avskrivningar	-3,5	-2,6	-1,2	-1,2
Utrangeringar			0,6	
Årets avskrivningar	-1,7	-1,0	-0,3	-0,1
Utgående ack avskrivningar	-5,2	-3,5	-0,9	-1,2
Utgående redovisat värde	73,6	22,7	1,9	2,0

Noter

Not 1 Redovisningsprinciper

Reglering

Årsredovisningen är upprättad i enlighet med Lag (2018:597) om kommunal bokföring och redovisning (LKBR) samt Rådet för kommunal redovisnings (RKR) rekommendationer.

Undantag från redovisning enligt LKBR

Gnesta kommun redovisar all leasing som operationell leasing. En utredning är påbörjad under hösten 2022 för att klargöra eventuella behov av omklassificering till finansiell leasing. Utredningen och eventuell omklassificering kommer att ske under 2023.

Kommunkoncern och sammanställda räkenskaper

Inga förändringar i sammansättningen av kommunkoncernen har skett under räkenskapsåret. Inga väsentliga avvikelser finns i redovisningsprinciperna mellan kommunen och bolagskoncernen.

Värderings- och omräkningsprinciper

Anläggningstillgångar

Tillgångar avsedda för stadigvarande bruk eller innehav med en nyttjandeperiod på minst tre år klassificeras som anläggningstillgång om beloppet överstiger gränsen för mindre värde. Gränsen för mindre värde är ett halvt prisbasbelopp (för 2022 gäller 24 150 kr), vilket gäller som gemensam gräns för materiella och immateriella tillgångar.

Materiella och immateriella anläggningstillgångar är upptagna till anskaffningsvärde minus avskrivning och eventuell nedskrivning. Avskrivning sker linjärt för samtliga anläggningstillgångar som är utsatta för värdeminskning.

För tillgångar med identifierbara komponenter tillämpas komponentavskrivning.

En samlad bedömning av nyttjandeperioden för respektive tillgångstyp görs. För tillgångar där nyttjandeperioden styrs i avtal (t.ex. leasing) används den verkliga nyttjandeperioden som avskrivningstid.

Omprövning av nyttjandeperioden sker om det finns omständigheter som pekar på att det är nödvändigt (t.ex. verksamhetsförändringar, teknikskiften och organisationsförändringar).

Korttidsinventarier med en ekonomisk livslängd på max tre år och inventarier av mindre värde, max ett halvt prisbasbelopp, kostnadsförs direkt.

Leasing

Se ovan undantag från LKBR.

Skulder och avsättningar

Erhållna anläggningsavgifter för VA redovisas som förutbetalda intäkter och periodiseras enligt samma period som investeringen som intäkten avser.

Avsättning för pensioner värderas enligt RIPS i enlighet med RKR 10.

Redovisningsprinciper i driftsredovisningen

Löner har belastats med ett personalomkostnadspålägg på 40,15 procent som inkluderar sociala avgifter, avtalsförsäkringar och pensionskostnader.

Materiella och immateriella anläggningstillgångar för taxekollektivet belastas med verklig avskrivningskostnad samt en kalkylränta på 1,0 procent (1,8 procent) för årets genomsnittliga kapitalbindning.

Avskrivningskostnader för skattekollektivets anläggningstillgångar belastar kommungemensamma poster.

Hyror för lokaler inklusive värme, vatten och el debiteras respektive verksamhet från förvaltningsbolagen enligt fastslagen hyresmodell.

Kostnader för central administration interndeberas taxekollektivet med följande procentsatser från aktuella kostnadsställen;

VA = 1,77 procent (1,82 procent)

RH = 1,48 procent (1,58 procent)

Redovisningsprinciper i investeringsredovisningen

Investeringsredovisningens utgifter består av kommunexterna utgifter och utgifter för egen anläggningspersonals timkostnader. Investeringsredovisningen påförs också interna maskinkostnader beräknade till maskinernas timkostnader.

Definition av nyckeltal

Soliditet definieras som eget kapital dividerat med balansomslutningen.

Soliditet inklusive pensionsförpliktelser definieras som eget kapital plus pensionsförpliktelse som inte tagits upp bland skulder eller avsättningar dividerat med balansomslutningen.

Investeringar (netto) definieras som bruttoinvesteringar med avdrag för de investeringsbelopp som finansierats med offentliga bidrag.

Självfinansieringsgrad definieras som kassaflöde från den löpande verksamheten dividerat med nettoinvesteringar.

Not 2 Uppskattningar och bedömningar

Avsättningar

Utöver avsättningar för pensioner har Gnesta kommun avsättningar för återställande av deponierna Korslöt och Käxle. Båda deponierna är under utredning för att klarlägga de juridiska skyldigheterna för kommunen och därefter också fastställa de ekonomiska åtagandena. En utökning av avsättningen för Käxle har gjorts under 2022 då en ny kalkyl tagits fram avseende kostnader för övertäckning av deponin. Då återställandet påbörjats i både Käxle och Korslöt baserar avsättningen på aktuella kalkyler för återställandekostnad. Avsättningarna nuvärdesberäknas ej då återställande förväntas ske i närtid.

Gåvor

Gåvor redovisas till marknadsvärde och intäktsförs vid tillträdet/erhållandet av gåvan.

Exploatering

Intäkterna redovisas vid tillträde.

Tvister

Inga pågående tvister är kända vid tidpunkten för årsbokslutet eller vid tillfället för upprättandet av årsredovisningen.

Jämförelsestörande poster/Extraordinära poster

Inga jämförelsestörande poster eller extraordinära poster har redovisats i årsbokslutet.

Periodisering

Väsentligt belopp för att periodisera intäkter och kostnader är ett prisbasbelopp.

Statsbidrag

Riktade statsbidrag redovisas i verksamheterna. Intäkterna periodiseras efter kostnaderna som uppkommer för de särskilda uppdrag statsbidragen är ämnade för.

Not 3 Verksamhetens intäkter

Belopp i mnkr	Koncern 2022	Koncern 2021	Kommun 2022	Kommun 2021
Försäljningsintäkter	11,6	8,1	11,6	8,1
Taxor och avgifter	56,6	55,8	56,6	55,8
Hyror och arrende	89,8	82,3	10,9	8,8
Bidrag och kostnadsersättningar från staten	35,2	15,5	35,2	15,5
Övriga bidrag	24,7	40,0	24,7	40,0
Försäljning av verksamhet och konsulttjänster	8,3	5,2	8,3	5,2
Övriga verksamhetsintäkter	0,5	0,3		0
Summa verksamhetens intäkter	226,8	207,2	147,3	133,4

Not 4 Verksamhetens kostnader

Belopp i mnkr	Koncern 2022	Koncern 2021	Kommun 2022	Kommun 2021
Personalkostnader exkl pensionskostnader	-467,1	-431,1	-439,2	-407,2
Pensionskostnader	-34,6	-29,8	-34,1	-29,3
Lämnade bidrag	-16,4	-17,1	-16,4	-17,1
Köp av verksamhet	-181,7	-183,1	-181,8	-183,1
Lokal- och markhyror samt övriga	-92,2	-82,4	-117,7	-108,8
Inköp av material och varor	-32,4	-29,0	-29,3	-26,5
Inköp av tjänster	-37,3	-27,1	-20,6	-11,6
Realisationsförluster och	-2,3	-0,5	-2,3	-0,5
Bolagsskatt	-0,6	-0,5		
Övriga verksamhetskostnader	-65,0	-60,7	-64,9	-60,6
Summa	-929,7	-861,3	-906,4	-844,7

Not 5 Av- och nedskrivningar

Belopp i mnkr	Koncern 2022	Koncern 2021	Kommun 2022	Kommun 2021
Avskrivning immateriella tillgångar	-0,9	-0,6	-0,9	-0,6
Avskrivning byggnader och anläggningar	-43,2	-41,4	-12,7	-12,9
Avskrivning maskiner och inventarier	-19,2	-17,2	-12,7	-11,2
Summa av- och nedskrivningar	-63,3	-59,2	-26,3	-24,7

Not 6 Skatteintäkter

Belopp i mnkr	Koncern 2022	Koncern 2021	Kommun 2022	Kommun 2021
Preliminär kommunalskatt	576,3	543,6	576,3	543,6
Preliminär slutavräkning innevarande år	3,6	1,9	3,6	1,9
Slutavräkningsdifferens föregående år	14,0	13,0	14,0	13,0
Summa skatteintäkter	593,9	558,5	593,9	558,5

Not 7 Generella statsbidrag och utjämning

Belopp i mnkr	Koncern 2022	Koncern 2021	Kommun 2022	Kommun 2021
Inkomstutjämning	129,2	119,0	129,2	119,0
Kostnadsutjämning	6,5	8,4	6,5	8,4
Regleringsbidrag/avgift	31,7	33,9	31,7	33,9
Kommunal fastighetsavgift	30,8	29,0	30,8	29,0
Bidrag/avgift för LSS-utjämning	3,1	-2,2	3,1	-2,2
Övriga generella bidrag från staten	9,6	6,5	9,6	6,5
Summa generella statsbidrag och utjämning	211,0	194,6	211,0	194,6

Not 8 Finansiella intäkter

Belopp i mnkr	Koncern 2022	Koncern 2021	Kommun 2022	Kommun 2021
Orealiserad värdestegring på finansiella instrument		13,3		13,3
Ränteintäkter	1,9	0,6	1,6	0,4
Borgensavgift			4,1	4,1
Övriga finansiella intäkter	7,1	0,4	7,1	0,4
Summa finansiella intäkter	9,1	14,3	12,8	18,2

Not 9 Finansiella kostnader

Belopp i mnkr	Koncern 2022	Koncern 2021	Kommun 2022	Kommun 2021
Räntekostnader på lån	-19,0	-15,8	-2,8	-1,7
Orealiserad värdeminskning finansiella instrument	-19,7		-19,7	
Övriga finansiella kostnader	3,2	3,5	-1,0	-0,6
Summa finansiella kostnader	-35,5	-12,3	-23,5	-2,2
Genomsnittlig upplåningsränta före räntesäkring	2,35%	0,18%	2,66%	0,22%
Genomsnittlig upplåningsränta efter räntesäkring	1,68%	0,74%	2,15%	0,47%
Räntesäkringen har påverkat kostnaden med (tkr)	8,7	-7,1	1,3	-0,5

Not 10 Immateriella anläggningstillgångar

Belopp i mnkr	Koncern 2022	Koncern 2021	Kommun 2022	Kommun 2021
Ingående anskaffningsvärde	9,6	9,6	9,6	9,6
Överföringar	2,6	0,0	2,6	0,0
Utgående anskaffningsvärde	12,2	9,6	12,2	9,6
Ingående ack. avskrivningar	-5,7	-5,1	-5,7	-5,1
Årets avskrivningar	-0,9	-0,6	-0,9	-0,6
Utgående ack. avskrivningar	-6,5	-5,7	-6,5	-5,7
Summa immateriella anläggningstillgångar	5,7	3,9	5,7	3,9
Bedömd genomsnittlig nyttjandeperiod			6 år	6 år

Not 11 Mark, byggnader och tekniska anläggningar

Belopp i mnkr	Koncern 2022	Koncern 2021	Kommun 2022	Kommun 2021
Ingående anskaffningsvärde	1676,5	1 552,9	312,6	309,2
Inköp	19,6	14,9	3,0	0,5
Försäljningar	-0,2			-0,7
Utrangeringar		-3,5		
Överföringar	0,8	112,2		3,6
Utgående anskaffningsvärde	1 696,7	1 676,5	315,6	312,6
Ingående ack. Avskrivningar	-425,3	-385,3	-121,4	-108,5
Utrangeringar	0,1	1,5		
Årets avskrivningar	-43,2	-41,6	-12,7	-12,9
Utgående ack. Avskrivningar	-468,4	-425,4	-134,1	-121,4
Ingående ack. Nedskrivningar	-30,9	-30,4	-0,5	0
Årets nedskrivningar/återföringar	-22,0	-0,5		-0,5
Utgående ack. Nedskrivningar	-52,9	-30,9	-0,5	-0,5
Utgående redovisat värde	1 175,4	1 220,2	181,0	190,7
Bedömd genomsnittlig nyttjandeperiod			18 år	18 år

Not 12 Maskiner och inventarier

Belopp i mnkr	Koncern 2022	Koncern 2021	Kommun 2022	Kommun 2021
Ingående anskaffningsvärde	290,9	247,0	163,3	133,8
Inköp	4,5	14,3	0,0	0,9
Försäljningar	-1,9	0	-1,9	0
Utrangeringar	-0,1	-0,0		-
Överföringar	76,8	29,6	76,8	29,6
Utgående anskaffningsvärde	370,2	290,9	163,4	163,3
Ingående ack. avskrivningar	-127,7	-109,9	-105,3	-93,5
Försäljningar	1,9		1,9	
Årets avskrivningar	-19,2	-17,8	-12,7	-11,9
Utgående ack. avskrivningar	-144,9	-127,7	-116,1	-105,3
Utgående redovisat värde	225,3	163,2	122,2	58,1
Därav finansiell leasing	-	-	-	-
Bedömd genomsnittlig nyttjandeperiod			6 år	5 år

Not 13 Övriga materiella anläggningstillgångar

Belopp i mnkr	Koncern 2022	Koncern 2021	Kommun 2022	Kommun 2021
Pågående arbeten				
Ingående anskaffningsvärde	81,5	201,2	73,4	92,5
Inköp	40,4	13,4	36,5	13,4
Avyttrat under året	0	13,6		0
Årets överföring	-80,2	-146,7	-79,3	-32,5
Utgående redovisat värde	41,7	81,5	30,6	73,4

Not 14 Finansiella anläggningstillgångar

Belopp i mnkr	Koncern 2022	Koncern 2021	Kommun 2022	Kommun 2021
Aktier och andelar i kommunkoncernföretag mm				
Gnesta Kommunkoncern AB			56,1	55,1
Kommuninvest ekonomisk förening	8,0	6,8	8,0	6,8
Övriga aktier och andelar	0,1	0,1	0,1	0,1
Summa aktier och andelar kommunkoncernföretag mm	8,1	6,9	64,2	62,0
Långfristig utlåning				
Reversfordran Gnesta kommunkoncern			65,2	66,2
Övriga långfristiga fordringar	0,4			
Summa långfristig utlåning			65,2	66,2
Bostadsrätter	0,9	0,9	0,9	0,9
Summa finansiella anläggningstillgångar	9,4	7,8	130,3	129,2

Not 15 Förråd, lager och exploateringsfastigheter

Belopp i mnkr	Koncern 2022	Koncern 2021	Kommun 2022	Kommun 2021
Förråd	0,3	0,4		0
Exploateringsfastigheter	39,1	40,2	39,1	40,2
Summa förråd, lager och exploateringsfastigheter	39,4	40,6	39,1	40,2

Not 16 Fordringar

Belopp i mnkr	Koncern 2022	Koncern 2021	Kommun 2022	Kommun 2021
Kundfordringar	7,6	3,8	7,3	3,7
Kommunalskattfordringar	70,4	50,5	70,4	50,5
Övriga kortfristiga fordringar	17,6	11,6	14,9	7,1
Förutbetalda kostnader och upplupna intäkter	22,5	28,0	21,3	28,0
Summa fordringar	118,0	93,9	113,9	89,3

Not 17 Kortfristiga placeringar

Belopp i mnkr	Koncern 2022	Koncern 2021	Kommun 2022	Kommun 2021
Aktier och andelar	155,7	149,2	155,7	149,2
Orealiserad värdestegring vid årets slut	-1,0	18,7	-1,0	18,7
Summa kortfristiga placeringar	154,7	167,9	154,7	167,9

Not 18 Eget kapital

Belopp i mnkr	Koncern 2022	Koncern 2021	Kommun 2022	Kommun 2021
Ingående eget kapital	-435,1	-397,1	-422,7	-393,1
varav VA-enheten	-0,2	-0,2	-0,2	-0,2
varav RH-enheten	-1,5	-1,5	-1,5	-1,5
Justeringar mot eget kapital	7,0	3,5	7,0	3,5
Årets resultat	9,7	-41,5	-8,8	-33,1
varav VA-enheten	8,8	6,4	8,8	6,4
varav RH-enheten	0,6	0,4	0,6	0,4
Summa eget kapital	-418,2	-435,1	-424,5	-422,7

Under året har det visat sig att pensionsavsättningen och särskilda löneskatten från tidigare år inte har varit korrekt. Beloppet uppgår till 7,1 mnkr och har justerats direkt mot eget kapital då det avser rättning av tidigare års fel.

Not 19 Avsättningar för pensioner och liknande förpliktelser

Belopp i mnkr	Koncern 2022	Koncern 2021	Kommun 2022	Kommun 2021
Ingående avsättning till pensioner inkl. löneskatt	-8,4	-5,9	-8,4	-5,9
Nyintjänad pension	-2,5	-3,1	-2,5	-3,1
Årets utbetalningar	1,0	0,7	1,0	0,7
Ränte- och basbeloppsuppräknig	-0,2	-0,1	-0,2	-0,1
Ändring för försäkringstekniska grunder		-0,3		-0,3
Övrig post	0,6	0,3	0,6	0,3
Förändring löneskatt	-0,3	0	-0,3	0
Summa avsättningar för pensioner och liknande förpliktelser	-9,8	-8,4	-9,8	-8,4

Not 20 Andra avsättningar

Belopp i mnkr	Koncern 2022	Koncern 2021	Kommun 2022	Kommun 2021
Avsättning för återställande av deponier/soptippar				
Korslöt				
Redovisat värde vid årets början	-5,9	-10,8	-5,9	-10,8
Ianspråktaga avsättningar		4,9		4,9
Utgående avsättning	-5,9	-5,9	-5,9	-5,9
Käxle				
Redovisat värde vid årets början	-0,3	-0,3	-0,3	-0,3
Nya avsättningar	-2,6	0	-2,6	0
Utgående avsättning	-2,9	-0,3	-2,9	-0,3
Uppskjuten skatteskuld	-9,5	-8,8		
Summa andra avsättningar	-18,3	-15,0	-8,8	-6,2

Not 21 Långfristiga skulder

Belopp i mnkr	Koncern 2022	Koncern 2021	Kommun 2022	Kommun 2021
Långfristig upplåning i banker och kreditinstitut	-1 292,0	-1 297,9	-250	-250
Långfristiga skulder till koncernföretag			-6,5	-6,5
Skuld anläggnings-/anslutningsavgifter	-4,5	-4,5	-4,5	-4,7
Summa långfristiga skulder	-1 296,5	-1 302,6	-261,0	-261,2
<i>Uppgifter om lång- och kortfristig upplåning</i>				
Genomsnittlig ränta %	1,68%	0,74%	2,15%	0,47%
Genomsnittlig ränta % exklusive derivat	2,35%	0,18%	2,66%	0,22%
Genomsnittlig kapitalbindningstid, år	2,44 år	2,48 år	3,0 år	1,78 år
<i>Kapitalförfall andel av lån</i>				
0–1 år	29%	18%	32%	36%
1–3 år	27%	43%	16%	48%
3–5 år	37%	39%	16%	16%
5–10 år	7%	0%	36%	
Genomsnittlig räntebindningstid inklusive derivat	3,19 år	2,65 år	2,91 år	1,37 år
Genomsnittlig räntebindningstid exklusive derivat	0,67 år	0,32 år	0,20 år	0,29 år
Marknadsvärde säkringsinstrument				
Säkrad låneskuld	57%	56%	32%	32%
Marknadsvärde derivat	59,9	-5,5	4,8	-0,7

Kommunen redovisar säkringar i enlighet med RKR R8, för mer information se Säkringsredovisningen.

Not 22 Kortfristiga skulder

Belopp i mnkr	Koncern 2022	Koncern 2021	Kommun 2022	Kommun 2021
Leverantörsskulder	-51,9	-52,2	-41,3	-51,6
Moms och punktskatter	-0,5			
Personalens skatter, avgifter och avdrag	-16,7	-40,0	-15,2	-6,4
Semester och övertidsskuld	-21,8	-25,3	-20,9	-25,3
Övriga upplupna kostnader och förutbetalda intäkter	-68,0	-35,0	-38,3	-36,8
Övriga kortfristiga skulder	-7,2	-5,3	-7,2	-3,4
Summa kortfristiga skulder	-166,1	-157,8	-122,9	-123,5

Not 23 Pensionsförpliktelser som inte har tagits upp bland skulderna eller avsättningarna

Belopp i mnkr	Koncern 2022	Koncern 2021	Kommun 2022	Kommun 2021
Ansvarsförbindelse för pensioner intjänade före 1998				
Ingående ansvarsförbindelse för pensioner intjänade före 1998 inklusive löneskatt	157,4	160,1	157,4	160,1
Årets utbetalningar	-7,3	-8,7	-7,3	-8,7
Ränte- och basbeloppsuppräknig	3,7	2,8	3,7	2,8
Ändring av försäkringstekniska grunder		5,0		5,0
Övrig post	-0,7	-1,8	-0,7	-1,8
Förändring av löneskatt	-1,0	-	-1,0	-
Summa ansvarsförbindelse för pensioner intjänade före 1998 inkl. löneskatt	152,0	157,4	152,0	157,4
Övriga upplysningar avseende pensioner				
Aktualiseringsgrad	96%	96%	96%	96%
Antal förtroendevalda med rätt till visstidspension enligt PBF	3	3	3	3
Antal förtroendevalda med rätt till omställningsstöd enligt OPF-KL	3		3	
Antal anställda med rätt till visstidspension	0	1	0	1

Not 24 Övriga ansvarsförbindelser

Belopp i mnkr	Koncern 2022	Koncern 2021	Kommun 2022	Kommun 2021
Borgensåtagande kommunala bolag			1 042,0	1 048,0
Övriga garantiförbindelser	0,3	0,3		
Summa övriga ansvarsförbindelser	0,3	0,3	1 042,0	1 048,0

Gnesta kommun har i maj 2011 ingått en solidarisk borgen såsom för egen skuld för Kommuninvest i Sverige AB:s samtliga nuvarande och framtida förpliktelser. Samtliga 294 kommuner och regioner som per 2022-12-31 var medlemmar i Kommuninvest Ekonomisk förening har ingått likalydande borgensförbindelser.

Mellan samtliga medlemmar i Kommuninvest Ekonomisk förening har ingåtts ett regressavtal som reglerar fördelningen av ansvaret mellan medlemmarna vid ett eventuellt ianspråktagande av ovan nämnd borgensförbindelse. Enligt regressavtalet ska ansvaret fördelas dels i förhållande till storleken på de medel som respektive medlem lånat av Kommuninvest i Sverige AB, dels i förhållande till storleken på medlemmarnas respektive insatskapital i Kommuninvest Ekonomisk förening.

Vid en uppskattning av den finansiella effekten av Gnesta kommuns ansvar enligt ovan nämnd borgensförbindelse, kan noteras att per 2022-12-31 uppgick Kommuninvest i Sverige AB:s totala förpliktelser till 540,4 mdkr och totala tillgångar till 537,0 mdkr. Gnesta kommuns andel av de totala förpliktelserna uppgick till 1,4 mdkr och andelen av de totala tillgångarna uppgick till 1,4 mdkr.

Not 25 Leasing

Belopp i mnkr	Koncern 2022	Koncern 2021	Kommun 2022	Kommun 2021
Operationell leasing				
Minimileaseavgifter				
Med förfall inom 1 år	7,3	6,0	4,6	3,3
Med förfall inom 1-5 år	5,5	4,2	4,4	1,6
Med förfall senare än 5 år				
Operationell leasing avseende lokaler				
Minimileaseavgifter				
Med förfall inom 1 år	267,7	267,1	90,2	92,6
Med förfall inom 1-5 år	297,1	431,0	173,1	235,2
Med förfall senare än 5 år	495,1	428,6	169,7	197,7

Not 26 Justering för ej likviditetspåverkande poster

Belopp i mnkr	Koncern 2022	Koncern 2021	Kommun 2022	Kommun 2021
Avskrivningar	64,2	58,5	26,3	24,7
Nedskrivningar	22,0	-0,5		-0,5
Utrangeringar	1,7	0		0
Gjorda avsättningar	4,7	-11,2	-3,9	-2,5
Återförda avsättningar		4,9		4,9
Övriga ej likviditetspåverkande poster	-7,0	-0,9	-7,0	-2,2
Summa ej likviditetspåverkande poster	85,5	50,6	-23,2	24,3

Not 27 Kostnader för räkenskapsrevision

Belopp i tkr	Koncern 2022	Koncern 2021	Kommun 2022	Kommun 2021
Kostnader för räkenskapsrevision				
Sakkunnigt biträde	195,0	377,5	195,0	377,5
Förtroendevalda revisorer	46,4	64,2	74,8	64,2
Auktoriserade revisorer (bolagsrevision)	674,0	652		-
Total kostnad för räkenskapsrevision	915,4	1093,7	269,8	441,8
Kostnader för övrig revision				
Sakkunnigt biträde	340,0	348,5	340,0	348,5
Förtroendevalda revisorer	82,6	46,5	54,2	46,5
Summa kostnader för räkenskapsrevision	1 338,0	1 488,7	664,0	836,8

Not 28 Koncerninterna förhållanden

Belopp i mnkr	Ägd andel	Intäkt	Kostnad	Givare	Mottagare
Försäljning					
Kommunen		7,1	97,0		
Gnesta kommunkoncern AB	100%	97,0	7,1		
Räntor och borgensavgift					
Kommunen		4,1	0,5		
Gnesta Kommunkoncern AB	100%	0,5	4,1		
Lån					
Kommunen				65,2	
Gnesta Kommunkoncern AB	100%				65,2
Borgen					
Kommunen				1 042,0	
Gnesta Kommunkoncern AB	100%				1 042,0

Bilaga 1 – Kommunens nämnder, utskott samt bolag

Kommunfullmäktige

Ordförande: Sven Anderson

Kommunfullmäktige är kommunens högst beslutande instans. Kommunfullmäktige tar beslut i kommunens viktigaste frågor. Kommunfullmäktige utser också styrelser och nämnder som ska sköta det löpande arbetet.

Nämnder

Kommunstyrelsen

Ordförande: Johan Rocklind t.o.m. 30 april 2022. Linda Lundin fr.o.m. 1 maj 2022.

Kommunstyrelsen väljs av kommunfullmäktige och har ett övergripande ansvar för att kommunfullmäktiges beslut genomförs. Kommunstyrelsen har ett helhetsansvar för kommunen verksamheter, utveckling och ekonomiska ställning. Kommunstyrelsen bereder även ärenden som kommunfullmäktige ska behandla.

I kommunstyrelsens ansvar ingår även taxekollektiven Vatten och avlopp samt Renhållning. Personalen är anställd av kommunstyrelsen men samtliga kostnader för båda kollektiven finansieras med taxor och avgifter från de medborgare som nyttjar tjänsterna.

Samhällsbyggnadsnämnd

Ordförande: Sibylle Ekengren

Nämnden har det samlade ansvaret för kommunens myndighetsutövning och frågor rörande miljö- och hälsoskyddslagstiftningen samt plan- och byggnadsväsendet. Nämnden har också ansvaret för kommunens gator och parker samt räddningstjänsten.

Barn- och utbildningsnämnd

Ordförande: Linda Lundin

Barn- och utbildningsnämnden ansvarar för kommunens förskolor och skolor. Nämnden ansvarar även för kulturskolan, fritidsgården och kostenheten.

Ersättning till privata utförare 2022:

- Förskola: 15,9 mnkr
- Grundskola: 28,5 mnkr
- Gymnasieskola: 27,7 mnkr
- Totalt 72,1 mnkr, vilket motsvarar 22 procent av nämndens totala kostnader.

Socialnämnd

Ordförande: Ingrid Jerneborg Glimne

Socialnämnden ansvarar för vård och omsorg för äldre och funktionsnedsatta personer utifrån gällande lagstiftning. Nämnden ansvarar också för socialtjänstens individ- och familjeomsorg. Där ingår bland annat ekonomiskt bistånd, missbruks- och beroendevård, familjerätt och barn- och ungdomsvård. Därtill ansvarar nämnden för vuxenutbildning. Det ingår också i nämndens ansvarsområde att bevaka sociala aspekter i samhällsplaneringen och därvid verka för en god samhällsmiljö och goda förhållanden för medborgarna.

Ersättning till privata utförare 2022:

- Beslut baserade på LSS: 28,4 mnkr
- Beslut baserade på SoL: 25,1 mnkr
- Totalt 53,5 mnkr, vilket motsvarar 20 procent av nämndens totala kostnader.

Revision

Ordförande: Sune Åkerlind

Revisorerna är fullmäktiges demokratiska instrument för granskning och kontroll av den verksamhet som bedrivs i styrelser, nämnder, utskott och beredningar samt i kommunens företag. Revisorerna har en central roll när det gäller att säkerställa insynen i och kontrollen av all verksamhet som kommunen ansvarar för.

Valnämnd

Ordförande: Linda Lundin

Valnämnden i Gnesta kommun ansvarar för att allmänna val, val till Europaparlamentet och lokala folkomröstningar genomförs på ett korrekt sätt.

Jävsnämnd

Ordförande: Bruno Jervfors

Nämnden är en fristående nämnd som har till uppgift att dels fatta beslut i frågor som överlämnas från samhällsbyggnadsnämnden, dels fatta beslut i frågor som övriga nämnder varken kan eller bör fatta beslut om på grund av upplevt jäv.

Krisledningsnämnd

Ordförande: Johan Rocklind t.o.m. 30 april 2022. Linda Lundin fr.o.m. 1 maj 2022.

Krisledningsnämnden har till uppgift att utgöra ledningsfunktion och fullgöra kommunens uppgifter som enligt lag ankommer på kommunen vid extraordinära händelser i fredstid. Med extraordinär händelse avses en sådan händelse som avviker från det normala, innebär en allvarlig störning eller överhängande risk för en allvarlig störning i viktiga samhällsfunktioner och kräver skyndsamma insatser av kommunen.

Utskott

Under kommunstyrelsen och socialnämnden finns utskott som till viss del bereder ärenden till respektive nämnd. Utskotten kan också fatta egna beslut i enlighet med den delegation som är given till utskotten.

Gemensamma nämnder med andra kommuner

Överförmyndarnämnd

Ordförande: Arne Lundberg

Gnesta kommun har en gemensam nämnd tillsammans med Flen och Vingåkers kommuner. Nämnden består av ledamot och en ersättare från respektive kommun. Överförmyndaren är en enskild myndighet vars arbetsuppgifter främst består av att utreda behov av god man och förvaltare samt att utöva tillsyn över ställföreträdare, det vill säga gode män, förvaltare och förmyndare.

Växelnämnd

Ordförande: Bengt-Eric Sandström

Gnesta kommun, tillsammans med Trosa och Oxelösunds kommuner ingår i den gemensamma växelnämnden. Utöver vad som följer av lag och reglemente, ett mellan kommunerna ingånget samverkansavtal, för den gemensamma nämnden. Växelnämnden har ansvar för administration av växelsystemet för Gnesta, Oxelösund och Trosas kommuner. Tjänstegaranti motsvarande branschstandard ska följas.

Lönenämnd

Ordförande: Johan Söderberg

Lönenämnd Sörmland är en gemensam lönenämnd för Katrineholm och Gnesta kommun. Nämndens uppdrag är att bedriva en ekonomiskt effektiv verksamhet inom löneområdet i enhetlighet med gällande lagar och avtal enligt vad som åvilar var och en av kommunerna, samt samutnyttja och säkra kompetensen inom nämndens verksamhetsområde.

Patientnämnd

Ordförande: Tomas Fors

Region Sörmland har tillsammans med Gnesta kommun samt Eskilstuna, Flen, Nyköping, Katrineholm, Oxelösund, Strängnäs, Trosa och Vingåkers kommuner bildat en gemensam patientnämnd. Patientnämnden ingår i Region Sörmlands organisation och följer de bestämmelser som gäller inom regionen och är en fristående, opartisk instans dit patienter, anhöriga och personal helt kostnadsfritt kan vända sig med klagomål, synpunkter, frågor eller förslag när det gäller hälso- och sjukvård.

Samverkan kring socialtjänst och vård

Ordförande: Jacob Sandgren

Nämnden för samverkan kring socialtjänst och vård ingår i Region Sörmlands organisation. I nämnden samverkar; Region Sörmland samt; Gnesta, Eskilstuna, Strängnäs, Katrineholm, Vingåker, Flen, Nyköping, Oxelösund och Trosas kommuner. Syftet är att tillvarata de synergier som ligger i att samverka i hela regionen mellan de olika huvudmännen, öka effektivitet inom berörda verksamheter, förbättra kvaliteten inom berörda verksamheter och skapa en region med så likvärdig service som möjligt inom berörda områden.

Kommunala bolag

Kommunen bildade 2008 ett holdingbolag, Gnesta Kommunkoncern AB, som ska äga samtliga kommunala bolag. Skälen till att Gnesta kommun valt att driva viss verksamhet i bolagsform är dels organisatoriska, dels ekonomiska. Den verksamhet som bedrivs i bolagsform är sådan verksamhet som är konkurrensutsatt eller drivs på affärsmässiga grunder.

När det gäller de operativa verksamheter som bedrivs i Gnesta Förvaltnings AB, Gnestahem AB och Gnesta Centrumfastigheter AB lämnar kommunfullmäktige ägardirektiv.

Gnesta Kommunkoncern AB

Ordförande: Johan Rocklind

Gnesta Kommunkoncern AB svarar för att tillvarata kommunens intressen i sådana frågor som rör ändamål, samordning, prioritering, ekonomi och efterlevnad av uppställda mål, men också med avseende på övriga förhållanden av betydelse för kommunen i bolagskoncernen.

Gnestahem AB

Ordförande: Ingrid Jerneborg Glimne

Bolaget, som är ett allmännyttigt bostadsföretag, har till föremål för sin verksamhet att inom Gnesta kommun förvärva, avyttra, äga, bebygga och förvalta fastigheter eller tomträtter med bostäder, affärslägenheter och därtill hörande kollektiva anordningar. Bolaget skall eftersträva ett varierat utbud av bostäder för att tillgodose olika boendes önskemål.

Gnesta Förvaltnings AB

Ordförande: Bruno Jervfors

Bolaget som är ett fastighetsföretag har till uppdrag att inom Gnesta kommun, avyttra, äga, bebygga och förvalta fastigheter eller tomträtter med lokaler och därtill hörande kollektiva anordningar. Syftet med bolaget är att uppnå maximal kostnadseffektivitet inom kommunkoncernen, säkerhetsställa tekniskt underhåll av fastighetsbeståndet och

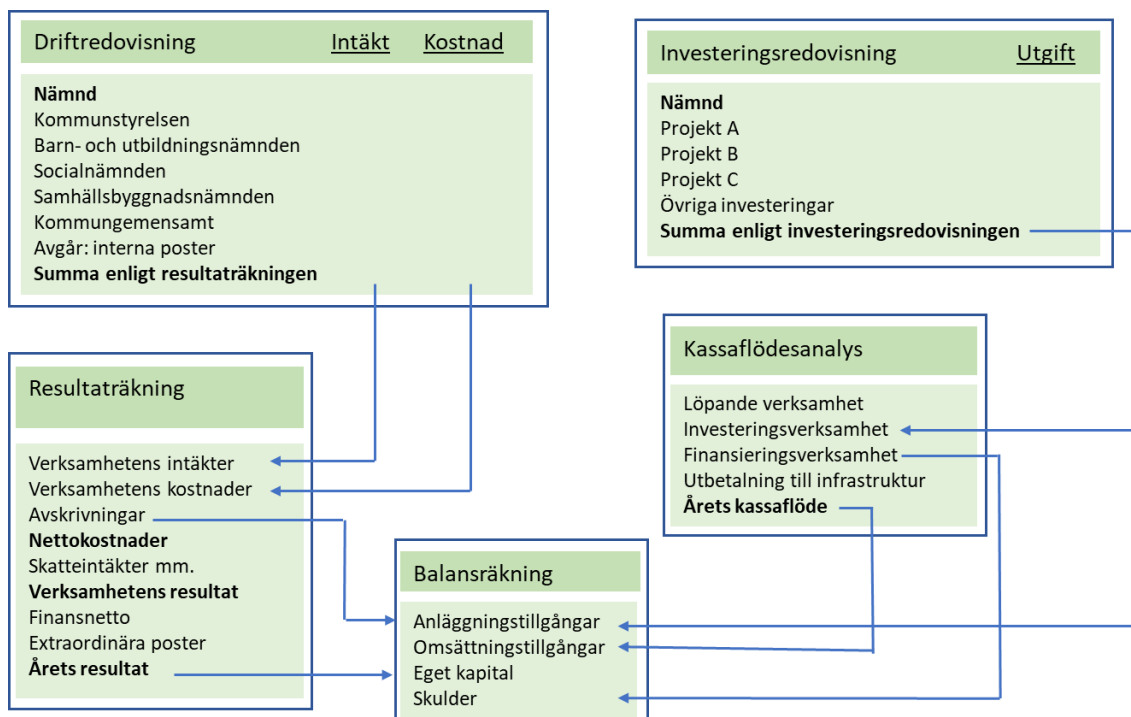
utveckla kundnytta. Bolaget äger också ett kommanditbolag, Gårdlundabjörnen, som i sin tur äger några fastigheter.

Gnesta Centrumfastigheter AB

Ordförande: Anna Sandklef

Bolagets syfte är att på affärsmässiga principer bygga och förvalta bostäder samt verksamhetslokaler i centrumkvarteret. Bolaget ska eftersträva en utveckling av fler bostäder och verksamhetslokaler. Fastigheterna ska underhållas väl och därigenom bidra till trivsel i centrumkvarteret.

Bilaga 2: Beskrivning av drift- och investeringsredovisningens samband med årsredovisningens övriga delar



Sambandet mellan driftsredovisningen och resultaträkningen är tydligt. Man ska uppfatta driftsredovisningens intäkter som en specifikation till raden i resultaträkningen som benämns verksamhetens intäkter. På motsvarande sätt är kostnaderna i driftsredovisningen en specifikation till verksamhetens kostnader i resultaträkningen.

Resultaträkningen har två tydliga samband med balansräkningen. Det första avser avskrivningar, som är årets kostnader för förbrukning av kommunens anläggningstillgångar. Kostnaden i form av avskrivningar motsvarar årets värdeminskning av anläggningstillgångarna. Det andra sambandet gäller årets resultat som direkt påverkar eget kapital i balansräkningen. Ett positivt resultat ökar eget kapital.

Investeringsredovisningen interagerar med balansräkningen genom att påverka posten anläggningstillgångar. Årets färdigställda investeringar ökar anläggningstillgångarna i balansräkningen. Utöver detta samband så påverkar investeringsredovisningen också de del av kassaflödesanalysen som avser investeringsverksamheten.

Kassaflödesanalysen är en specifikation till förändringen av likvida medel under året. Här framgår om förändringen av likvida medel härrör från löpande verksamhet,

investeringar, finansieringsverksamhet eller utbetalning till infrastruktur. Samband finns mot investeringsredovisningen, men givetvis också mot balansräkningen. Summa kassaflöde återfinns i omsättningstillgångarna i balansräkningen.

Upprättad: 2023-03-02
Diarienummer: KS.2023.118

Kommunstyrelsen

Exploateringsprojekt del av Norsborg 1:1 – planläggning för bostäder

Förslag till beslut i kommunfullmäktige

1. Exploateringsbudget för 2023 utökas med 1,0 mnkr för att finansiera utgifter för planläggning av del av Norsborg 1:1 för bostadsändamål.

Sammanfattning

En ansökan om markanvisning från BoKlok Housing AB avseende 20-30 bostäder på del av Norsborg 1:1 i Björnlunda inkom till Gnesta kommun hösten 2021.

Kommunstyrelsen fattade den 2021-12-20 §136 ett beslut om att ett exploateringsprojekt inleds och att ett markanvisningsavtal utarbetas med BoKlok. Boklok meddelade i december 2022 att man inte har för avsikt att gå vidare med projektet i nuläget.

Det långsiktiga intresset för tillkommande bebyggelse på platsen bedöms som gott och förvaltningen föreslår att projektet fortlöper och arbetet med att ta fram en detaljplan påbörjas och bekostas av kommunen inom ramen för exploateringsprojektet. Utgifterna för detaljplanen täcks av kommande markförsäljning och belastar inte kommunens driftbudget. Planläggningen finns inte budgeterad i exploateringsbudgeten i kommunens framtidsplan 2023-2025 varför en utökning av budgetramen för utgifter i exploateringsprojekt med sammanlagt 1,0 mnkr föreslås.

Ärendebeskrivning

Gnesta kommun har hösten 2021 mottagit en ansökan om markanvisning avseende bostäder på del av fastigheten Norsborg 1:1 i Björnlunda. Kommunstyrelsen fattade den 2021-12-20 §136 ett beslut om att ett exploateringsprojekt inleds och att ett markanvisningsavtal utarbetas med BoKlok.

Det område som ansökan avser är i översiktsplanen utpekat som utvecklingsområde 2030-2050 och ligger i anslutning till befintlig bebyggelse. Området är idag inte planlagt.

Förslaget innebär ett tillskott på ca 20-30 bostäder främst i form av rad-, par- och kedjehus. Markområdet utgör en areal på ca 1,5 ha.

Boklok meddelade i december 2022 att man inte har för avsikt att gå vidare med projektet i nuläget vilket rapporterades i kommunens planeringsutskott den 19 december 2022.

Det långsiktiga intresset för tillkommande bebyggelse på platsen bedöms som gott och med anledning av detta föreslår förvaltningen att utvecklingen av exploateringsprojektet med framtagande av detaljplan fortskrider inom ramen för exploateringsprojektet.



Del av Norsborg 1:1 som föreslås planläggas för bostäder.

Förvaltningens synpunkter

Gnesta kommun har under ett antal föregående år haft en positiv utveckling av nya bostadsprojekt. Genomförandet av exploateringsprojekt innebär att den positiva utvecklingen kan fortgå och utbudet av bostadstyper samt upplåtelseform i Björnlunda kan breddas.

Idag är majoriteten av bostäderna i Björnlunda friliggande villor med ägandeform. Förvaltningen avser att inom kommande detaljplan undersöka möjligheter till bostäder i rad-, par- och kedjehus.

Området är idag inte planlagt. Ett planarbete behöver inledas för att klargöra förutsättningarna för ny bebyggelse i området.

Ekonomiska konsekvenser

Då Boklok i nuläget inte avser att driva projektet vidare så behöver kommunen ta ställning till att bekosta framtagandet av en detaljplan som sedan kan ligga till grund för en framtida försäljning av marken.

Då området inte är detaljplanelagt kommer en detaljplan tas fram. Kostnaderna för planläggningen tas initialt av kommunen och täcks sedan av kommande markförsäljning. Utgifter för detaljplaneläggningen inklusive utredningar som t ex dagvatten, geoteknik, buller, trafik samt kommunens projektledning beräknas till cirka 1,0 mnkr. Marken har ett bokfört värde på 104 tkr. Kommande försäljning av marken beräknas ge ett överskott. Prissättningen för marken sker med vägledning av en oberoende värdering.

Eftersom Boklok meddelade så sent som i december 2022 att man inte har för avsikt att gå vidare med projektet innebär det att utgifter för planläggning inte finns budgeterat i kommunens framtidsplan för 2023-2025. En utökning av budgetramen för utgifter i exploateringsprojekt med sammanlagt 1,0 mnkr föreslås därför. Exploateringsnettot 2023 minskar därmed från +2,9 mnkr till +1,9 mnkr. Utgifterna täcks av kommande markförsäljning och påverkar inte kommunens driftbudget.

Den totala förändringen är endast en utgift och påverkar inte kommunens resultat eller driftsbudget, däremot påverkar den ökade utgiften kommunens likviditet. Ekonomichefens bedömning är att kommunens likviditet är fortsatt stark och att utgiften inte förväntas ge några konsekvenser för kommunens finansiella ställning.

Inledande samtal med VA-enheten indikerar att kapacitet för vatten och avlopp finns, men att det troligen behövs kompletterande infrastruktur i form av anläggningar för tryckstegring mm. Anslutningsavgifter bekostas av byggaktören i samband med att köp av blivande fastighet genomförs.

Utbyggnad av vägar inom området (kvartersgator) utförs och bekostas av byggaktören.

Om inte markanvisningsavtal träffas med byggaktör enligt tidigare beslut 2021-12-20 §136, avses markområdet primärt att avyttras när detaljplanen vunnit laga kraft.

Juridiska konsekvenser

Kommunen äger marken och den är i dagsläget inte detaljplanerad. En förutsättning att kommunen ska kunna avyttra marken för bostadsbyggande är att en detaljplan upprättas enligt reglerna i PBL. En avyttring av marken kan inledas genom en så kallad markanvisning.

Markanvisning är en option för en byggaktör att under en viss tid och på vissa villkor att ensam förhandla med en kommun om förutsättningarna för att få uppföra ny bostadsbebyggelse eller att få genomföra annan exploatering inom ett visst markområde. I ett senare skede tecknas ett köpeavtal för marken.

Något markanvisningsavtal är ännu inte tecknat, innehållet i ett sådant avtal förutsatt att det kommer till stånd, anpassas efter det skede exploateringsprojektet befinner sig i vid aktuell tidpunkt.

Avyttring kan även ske direkt genom försäljning av marken och tecknande av köpekontrakt. Detta förutsätter att detaljplanen har fått laga kraft.

Jämställdhetsanalys utifrån checklista

Frågor om jämställdhet ses över inom ramen för det kommande planarbetet.

Överensstämmelse med kommunens styrdokument

Området är i Gnesta kommuns översiktsplan 2050 utpekad som utvecklingsområde. I översiktsplanen anges ett antal strategier för de mindre tätorterna i kommunen vad gäller bebyggelseutveckling, förvaltningen bedömer att förslaget överensstämmer med dessa strategier (s.28 Strategier för övriga orter).

Beslutsunderlag

1. Tjänsteskrivelse 2023-03-02
2. Protokoll 2021-12-20 KS §136
3. Tjänsteskrivelse 2021-12-17

Sändlista

- ~ Planeringschef
- ~ Projektledare

Anna-Karin Lindblad Wieslander

Tomas Enqvist

Förvaltningschef

Planeringschef

Nils Rundqvist

Projektledare

Upprättad: 2023-02-02
Diarienummer: KS.2021.378

Kommunstyrelsen

Motion - Hållbar VA-organisation för bättre vatten

Förslag till beslut i kommunfullmäktige

1. Motionen *Hållbar VA-organisation för bättre vatten (V)*, anses besvarad.

Sammanfattning

Vänsterpartiet i Gnesta yrkar i motionen ”Hållbar VA-organisation för bättre vatten”, att VA-enhetens grundorganisation förstärks med en heltidsanställd ingenjör eller den kompetens som verksamhetens chef bedömer behövs, för att arbeta med utredning, planering och förebyggande arbete.

Inom ram för arbetet med översyn av ny VA-taxa har diskussioner förts kring hur VA-organisationen kan förstärkas med ytterligare tjänster inom ram för taxekollektivet. Förslag på sådan finansiering kommer presenteras när ärendet om ny VA-taxa hanteras.

Ytterligare en strategisk kompetens kommer att tillföras med finansiering ur skattekollektivet under 2023 i enlighet med kommunfullmäktiges Framtidsplan och budget.

Ärendebeskrivning

Vänsterpartiet i Gnesta yrkar i motionen ”Hållbar VA-organisation för bättre vatten”, att VA-enhetens grundorganisation förstärks med en heltidsanställd ingenjör eller den kompetens som verksamhetens chef bedömer behövs, för att arbeta med utredning, planering och förebyggande arbete.

Förvaltningens synpunkter

Gnesta kommun står inför stora utmaningar inom VA-området. Gnesta tätort är i behov av ett nytt vattenverk och en ny avloppslösning samt reinvesteringar i ledningsnätet. Förvaltningen avstår från bedömningar i ärendet.

Beslutsunderlag

1. Tjänsteskrivelse 2023-02-02
2. Motion - Hållbar VA-organisation för bättre vatten

Sändlista

~ Kommunfullmäktige

Anders Axelsson
Kommunchef

Anna-Karin Lindblad Wieslander
Tf. VA-chef



Hållbar VA-organisation för bättre vatten

Vi har under en längre tid haft vetskap om bristerna i kommunens distributionsnät för vatten och avlopp. Det har påtalats i flertalet rapporter att ledningar är dåliga och att vattenkvaliteten är undermålig, vilket även påverkar och påskyndar söndervittringen av redan dåliga ledningar. Det leder i sin tur till kostsamma lagningar.

Branschorganisationen Svenskt Vatten konstaterar i en rapport att många små kommuner har svårt att klara av den långsiktiga planeringen kring VA-nätet. Nyinvesteringar och anslutning av nya fastigheter konkurrerar om knappa personalresurser med översyn och underhåll av befintliga nät, samtidigt som akuta insatser går före långsiktig planering och strategiska beslut. En liten organisation är extra sårbar för pensionsavgångar, föräldraledigheter och personalomsättning. I kommuner av Gnestas storlek varierar antalet anställda inom ledning, utredning, planering, och utförande/beställande av investeringar på VA-enheten mellan 1 och 7 personer enligt Svenskt Vatten. Även här sticker Gnesta ut i negativ bemärkelse.

Det finns egentligen inget som talar för att Gnesta skulle ha sämre förutsättningar än andra små kommuner i Sörmland. I en enkät som Länsstyrelsen gjorde förra året stack Gnesta ändå ut som den enda kommunen i regionen som vare sig hade en långsiktig VA-plan eller ett politiskt beslut eller resurser avsatta för att ta fram en sådan.

Det är positivt att en ny VA-chef har rekryterats och att planeringen har kommit igång för en ny vattentäkt som ska att säkra kommunens vattenförsörjning på sikt. Men vid sidan av de stora investeringarna måste andra nödvändiga åtgärder på distributionsnätet också hinnas med. Att stärka upp VA-enheten skulle minska organisationens sårbarhet, göra det lättare att komma ikapp med de åtgärder och investeringar som krävs och stärka den långsiktiga planeringen.

En starkare grundorganisation skulle minska kommunens beroende av kostsamma konsulttjänster, minska sårbarheten och göra det lättare att rekrytera och behålla kompetent personal, vilket lönar sig på sikt. En välfungerande VA-organisation kommer också hela kommunen till del genom att möjliggöra fortsatt bostadsbyggande, utveckling av Gnesta och en stärkt ekonomi.

Vänsterpartiet föreslår därför:

- Att VA-enhetens grundorganisation förstärks med en heltidsanställd ingenjör eller den kompetens som verksamhetens chef bedömer behövs, för att arbeta med utredning, planering och förebyggande arbete.

Upprättad: 2023-03-10
Diarienummer: KS.2021.314

Kommunstyrelsen

Motion - Utsatta EU medborgare

Förslag till beslut i kommunfullmäktige

1. Motionen avslås.

Sammanfattning

Feministiskt initiativ inkom 7 oktober 2021 med motionen *Utred hur Gnesta kommun kan ta ansvar för de utsatt EU-medborgarna som vistas här, i samarbete med hjälporganisationer och civilsamhället.*

För EU/EES-medborgare som saknar uppehållsrätt eller uppehållstillstånd, och därmed saknar egentlig hemvist i Sverige, gäller att vistelsekommunens ansvar är begränsat till akuta insatser. Det finns inga indikationer på att just denna grupp skulle vara särskilt utsatt i Gnesta kommun. Eventuella behov av insatser kopplat till denna grupp kan tillgodoses inom ram för ordinarie verksamhet.

Därför behöver detta inte utredas särskilt.

Ärendebeskrivning

Feministiskt initiativ inkom 7 oktober 2021 med motionen *Utred hur Gnesta kommun kan ta ansvar för de utsatt EU-medborgarna som vistas här, i samarbete med hjälporganisationer och civilsamhället.* Motionen anmäldes till kommunfullmäktige 22 november 2021 och lämnades till kommunstyrelsen för beredning. Ärendet har beretts av kommunstyrelseförvaltningen i samråd med socialförvaltningen.

I motionen föreslår Feministiskt initiativ att:

- Gnesta kommun utreder hur utsatta EU-medborgares trygghet och säkerhet kan stärkas, genom rådgivande verksamhet, stöd vid anmälan av brott, och härbärgen året runt
- Gnesta kommun utreder hur utsatta EU-medborgare på sikt kan integreras i samhället, med språkundervisning och samhällsinformation
- Gnesta kommun utreder tillsammans med polis och socialtjänst, hur man kan förebygga hatbrott mot målgruppen, och tillsätter en särskild grupp som hanterar dessa typer av brott.

Förvaltningens synpunkter

EU/EES-medborgare som vistas i Sverige omfattas av kommunens yttersta ansvar för stöd och hjälp enligt 2 kap. 1 § socialtjänstlagen (SoL). Rätten att ansöka om bistånd och socialtjänstens skyldighet att pröva en ansökan gäller även för EU/EES-medborgare. För unionsmedborgare som saknar uppehållsrätt eller uppehållstillstånd, och därmed saknar egentlig hemvist i Sverige, gäller att vistelsekommunens ansvar är begränsat till akuta insatser. Med akuta insatser menas sådant bistånd som krävs för att undvika en akut nödsituation. Den grupp människor som motionen berör, bedöms falla in under denna kategori.

Alla beslut enligt SoL ska ske efter ansökan och efter en individuell bedömning av den sökandes behov. Gnesta kommun har inte fått in några ansökningar om ekonomiskt bistånd relaterat till denna grupp. Antalet individer som motionen berör är begränsat till ett fåtal inom Gnesta kommun. Inga indikationer tyder på att det skett eller sker någon ökning, det finns heller inga indikationer på det finns eller har funnits någon specifik problematik kopplad till denna grupp. Varken inom socialtjänsten eller kommunens BRÅ-arbete.

Förvaltningens bedömning är att eventuella behov av insatser i förhållande till denna grupp, tillgodoses inom ramen för det ordinarie kommunala ansvaret och kommunens brottsförebyggande arbete. Ärendet behöver därför inte utredas särskilt.

Ekonomiska konsekvenser

Förslag till beslut medför inga ekonomiska konsekvenser.

Juridiska konsekvenser

Förslag till beslut följer tillämplig lagstiftning.

Jämställdhetsanalys utifrån checklista

Jämställdhetsanalys är inte tillämplig i ärendet.

Överensstämmelse med kommunens styrdokument

Förslaget till beslut strider inte mot andra kommunala styrdokument.

Beslutsunderlag

1. Tjänsteskrivelse 2023-03-10
2. Motionen

Sändlista

~ Kommunfullmäktige

Anders Axelsson
Kommunchef

Erika Isaksson
Utredare



Motion: Utred hur Gnesta kommun kan ta ansvar för de utsatta EU medborgarna som vistas här, i samarbete med hjälporganisationer och civilsamhället.

Gnesta kommun har sedan 2015 utsatta EU medborgare som kommer från Rumänien och vistas här i perioder. De är här för att de inte kan försörja sig i sitt hemland, och de vill i första hand jobba för att tjäna pengar. Men när möjligheten till arbete är begränsad blir de hänvisade till tiggeri.

Vintern 2016 ordnade Gnesta kommun ett härbärge vid idrottsplatsen, tillsammans med Svenska kyrkan och Röda korset. Men sedan har socialt eller ekonomiskt stöd inte erbjudits från kommunen. Inte heller från hjälporganisationer, bortsett från en enskild insats från Svenska kyrkan 2018.

SKR (2021) menar att ansvaret för dessa människor inte ligger på kommunen, utan är en statlig fråga. Samtidigt finns en rapport från Civil Rights Defenders (2015) som beskriver Sveriges ansvar på statlig, regional och kommunal nivå. Utsatta EU medborgare blir diskriminerade och marginaliserade i sina hemländer. Det går inte att blunda för det och enbart lägga ansvaret på andra.

Hittills har ansvaret för de utsatta EU medborgarna i Gnesta i stor utsträckning legat på civilsamhället. Initiativ har tagits av privatpersoner att hjälpa till med bostad, jobb, företagande, insamlingar, byråkrati. Några av de som burit mycket av ansvaret kan dock inte göra detta längre inom kort. Behoven är stora och insatser från enbart enskilda invånare i Gnesta räcker inte till långsiktigt, utan stöd från samhället och myndigheter.

Gnesta kommuns handlingsplan för säkerhet och trygghet 2021, har formulerat hur socioekonomisk utsatthet och segregation är en riskfaktor i samhället. Integration anses vara viktigt för att förebygga det.

Genom FN, Europarådet och EU har Sverige åtagit sig att garantera att alla människor som vistas här, får sina grundläggande mänskliga rättigheter tillgodosedda (Nätverket för utsatta EU medborgare, 2021). Socialtjänstlagen behöver efterlevas med skälig levnadsnivå, tak över huvudet, mat för dagen och grundläggande hälso- och sjukvård och tandvård till de som inte kan klara det på egen hand.

I en omfattande undersökning finansierad av EU, vittnar Civil Rights Defenders (2019), om ett stort antal hatbrott mot denna grupp i svenska samhället. Mörkertalet är stort.

Feministiskt initiativ föreslår därför att:

Gnesta kommun utreder hur utsatta EU medborgares trygghet och säkerhet kan stärkas, genom rådgivande verksamhet, stöd vid anmälan av brott, och härbärgen året runt.

Gnesta kommun utreder hur utsatta EU medborgare på sikt kan integreras i samhället, med språkundervisning och samhällsinformation.

Gnesta kommun utreder tillsammans med polis och socialtjänst, hur man kan förebygga hatbrott mot målgruppen, och tillsätter en särskild grupp som hanterar dessa typer av brott.

Anja Probst
Johan Wahlström
Ebba Sellén
Fi Gnesta

Upprättad: 2023-02-24

Diarienummer: SN.2022.12

Kommunstyrelsen

Rapportering av ej verkställda gynnande biståndsbeslut enligt SoL och LSS

Förslag till beslut i kommunfullmäktige

1. Rapport godkänns.

Sammanfattning

För det fjärde kvartalet 2022 finns 13 ej verkställda gynnande biståndsbeslut, varav 8 stycken inom LSS och 5 ärende inom SoL. Övriga områden hade inga ärenden att rapportera. Alla beslut är rapporterade och återrapporterade till IVO, Inspektionen för vård och omsorg. Rapporten omfattar ej verkställda beslut inom tre månader från det att beslut togs eller avbröts.

Beslutsunderlag

1. Tjänsteskrivelse 2023-02-24
2. Protokoll 2023-02-22 - SN § 12
3. Tjänsteskrivelse SN 2023-01-25

Sändlista

- ~ Kommunfullmäktige
- ~ Förvaltningschef
- ~ Kvalitetsteamet

Anders Axelsson
Kommunchef

Lena Karlsson Leksell
Förvaltningschef

Julia Sundberg
Utredare

Sammanträdesdatum: 2023-02-22
Diarienummer: SN.2022.12

§ 12

Rapportering av ej verkställda gynnande biståndsbeslut enligt SoL och LSS

Förslag till beslut i kommunfullmäktige

1. Rapporten godkänns.

Sammanfattning av ärendet

För det fjärde kvartalet 2022 finns 13 ej verkställda gynnande biståndsbeslut, varav 8 stycken inom LSS och 5 ärenden inom SoL. Övriga områden hade inga ärenden att rapportera. Alla beslut är rapporterade och återrapporterade till IVO, Inspektionen för vård och omsorg. Rapporten omfattar ej verkställda beslut inom tre månader från det att beslut togs eller avbröts.

Beslutsunderlag

1. Tjänsteskrivelse 2023-01-25

Tjänsteförslag

1. Rapporten godkänns.

Förslag till beslut på sammanträdet

Ordföranden föreslår att socialnämnden bifaller tjänsteförslaget.

Beslutsgång

Socialnämnden bifaller ordförandens förslag.

Sändlista

- ~ Kommunstyrelsen
- ~ Kommunfullmäktige

Upprättad: 2023-01-25
Diarienummer: SN.2022.12

Socialnämnden

Rapportering av ej verkställda gynnande biståndsbeslut enligt SoL och LSS, kvartal 4 2022

Förslag till beslut i kommunfullmäktige

1. Rapporten godkänns.

Sammanfattning

För det fjärde kvartalet 2022 finns 13 ej verkställda gynnande biståndsbeslut, varav 8 stycken inom LSS och 5 ärenden inom SoL. Övriga områden hade inga ärenden att rapportera. Alla beslut är rapporterade och återrapporterade till IVO, Inspektionen för vård och omsorg. Rapporten omfattar ej verkställda beslut inom tre månader från det att beslut togs eller avbröts.

Ärendebeskrivning

I lag och förarbeten till lag framgår att nämnden ska lämna en statistikrapport till kommunfullmäktige över hur många av nämndens beslut som inte har verkställts inom tre månader från dagen för respektive beslut. I statistikrapporten ska anges vilka typer av insatser dessa beslut gäller samt hur lång tid som har förflutit från dagen för respektive beslut. I förarbetena framgår vidare att statistikrapporten som lämnas till fullmäktige ska utformas på ett sådant sätt att sekretessbelagda uppgifter om enskilda inte lämnas ut. Rapporten kan efter begäran lämnas ut till allmänhet och media. Enligt förarbetena ska det därför inte gå att härleda vilka personer besluten gäller och nämnden ska inte ange skäl till varför de rapporterade besluten inte är verkställda, eftersom det inte är tänkt att skapa en diskussion kring enskilda ärenden.

Socialnämnden ska rapportera till Inspektionen för vård och omsorg (IVO), revisorer och kommunfullmäktige beslut som inte verkställts inom tre månader från beslutsdagen. Kommunen kan åläggas en särskild avgift (sanktionsavgift) om beslut inte verkställs inom skälig tid. Vad som är skälig tid avgörs från fall till fall och beroende på omständigheterna.

Ej verkställda beslut inom tre månader

Insats enligt Socialtjänstlagen

Enhet	Datum för beslut	Typ av insats	Kommentar
1. Vuxen- och biståndsenheten	2021-10-26	Särskilt boende enligt 4 kap. 1§ SoL	Tackat nej till erbjudande om SÄBO under december 2022. Vill avvakta då hemsituationen fungerar bra, vill stå kvar i kö.
2. Vuxen- och biståndsenheten	2022-01-12	Särskilt boende enligt 4 kap. 1§ SoL	Återtar ansökan under oktober 2022. Avslutas.
3. Vuxen- och biståndsenheten	2022-05-12	Särskilt boende enligt 4 kap. 1§ SoL	Insatsen verkställd under december 2022.
4. Vuxen- och biståndsenheten	2022-05-13	Särskilt boende enligt 4 kap. 1§ SoL	Återtar ansökan under december 2022. Avslutas.
5. Vuxen- och biståndsenheten	2022-05-18	Särskilt boende enligt 4 kap. 1§ SoL	Återtar ansökan under september 2022. Avslutas.

Insats enligt LSS

Enhet	Datum för beslut	Typ av insats	Kommentar
6. Vuxen- och biståndsenheten	2021-07-19	LSS 9§4 - Kontaktperson	Återkommande tackat nej till erbjuden insats. Grundbeslut har löpt ut och den enskilde har inte ansökt igen. Avslutas.
7. Vuxen- och biståndsenheten	2021-11-18	LSS 9§6 – Korttidsvistelse i form av korttidsfamilj	Ej hittat lämplig utförare än, resursbrist. Erbjuden annan likvärdig insats (korttidsboende) under december 2022 men tackar nej.
8. Vuxen- och biståndsenheten	2021-11-25	LSS 9§9 - bostad med särskild service för vuxna	Ej hittat lämplig utförare än, resursbrist. Erbjuds boende enligt socialtjänstlagen under oktober 2022. Tackar nej till erbjudandet.
9. Vuxen- och biståndsenheten	2022-01-25	LSS 9§4 - kontaktperson	Erbjuden insats 2022-11-08. Tackar nej pga

			specifikt önskemål om personal.
10. Vuxen- och biståndsenheten	2022-04-22	LSS 9§4 - kontaktperson	Den enskilde har ej gått att nå för att lämna erbjudande. God man är informerad och handläggare ska göra uppföljning.
11. Vuxen- och biståndsenheten	2022-05-30	LSS 9§6 – Korttidsvistelse i form av korttidsfamilj	Insatsen verkställd under december 2022.
12. Vuxen- och biståndsenheten	2022-06-30	LSS 9§4 - kontaktperson	Erbjuden insats under oktober 2022. Inget svar om erbjudandet har inkommit pga privat orsak hos brukare. Svar väntas under januari 2023.
13. Vuxen- och biståndsenheten	2022-09-20	LSS 9§9 - bostad med särskild service för vuxna	Erbjuds insats under november 2022 med möjlighet till omgående flytt. Kommer verkställas februari 2023 då individ själv valt att avvakta med flytt.

Bedömning

- Antalet ej verkställda beslut har minskat sedan förra gången. Antal rapporterade beslut är 13 totalt under kvartal 4 2022, under kvartal 3 2022 var det 19 stycken ärenden som rapporterades.
- Av de 13 rapporterade ärendena har 6 ärenden avslutats eller verkställts under perioden.
- I ett ärende erbjöds insats inom den aktuella perioden, men kommer att verkställas under februari 2023 då individen själv valt att avvakta.
- 3 har tackat nej till erbjuden plats. I ett av fallen har det erbjudits annan likvärdig insats (korttidsboende). I ett annat fall har den erbjudna insatsen tackats nej till med anledning av specifikt önskemål om personal.
- 1 har tackat nej till erbjuden plats och vill avvakta då hemsituationen fungerar bra, men vill stå kvar i kön.
- I ett ärende har den enskilde inte gått att nå för att lämna erbjudande. God man är informerad och uppföljning kommer att ske.
- 1 har blivit erbjuden insats men inget svar om erbjudandet har inkommit p.g.a privat orsak hos enskild. Svar väntas under januari 2023.

Ekonomiska konsekvenser

Beslutet kan medföra konsekvenser för ekonomin om Inspektionen för vård och omsorg (IVO) ansöker om att Socialnämnden ska åläggas betala en särskild avgift enligt 28 a § lagen om stöd och service till vissa funktionshindrade (LSS) eller enligt 16 kap 6 a § Socialtjänstlagen och om Förvaltningsrätten beslutar att bifalla denna ansökan. Avgiften varierar i varje enskilt ärende.

Jämställdhetsanalys utifrån checklista

Förslaget till beslut i ärendet bedöms inte få konsekvenser som leder till fördelar eller nackdelar för kvinnor/män och flickor/pojkar.

Beslutsunderlag

1. Tjänsteskrivelse 2023-01-25

Lena Karlsson Leksell
Förvaltningschef

Julia Sundberg
Utredare

Sändlista

- ~ Kommunstyrelsen
- ~ Kommunfullmäktige

Upprättad: 2023-03-09

Diarienummer: KS.2023.96

Kommunstyrelsen

Ekonomisk uppföljning

Förslag till beslut i kommunstyrelsen

1. Notera information till protokollet.

Sammanfattning

Ekonomichef, Samir Sandberg, ger kommunstyrelsens ledamöter och ersättare en muntlig ekonomisk lägesrapport per mars månad.

Beslutsunderlag

1. Tjänsteskrivelse 2023-03-09

Sändlista

~ Ärendet

Anders Axelsson
Kommunchef

Samir Sandberg
Ekonomichef

Upprättad: 2023-03-09
Diarienummer: KS.2023.97

Kommunstyrelsen

Investeringsuppföljning

Förslag till beslut i kommunstyrelsen

1. Notera informationen till protokollet.

Sammanfattning

Ekonomichef, Samir Sandberg, ger kommunstyrelsens ledamöter och ersättare en muntlig redogörelse för investeringsuppföljning för mars.

Beslutsunderlag

1. Tjänsteskrivelse 2023-03-09

Sändlista

~ Ärendet

Anders Axelsson
Kommunchef

Samir Sandberg
Ekonomichef

Upprättad: 2023-02-23
Diarienummer: KS.2023.106

Kommunstyrelsen

Temporär bro till Stjärnhovs vattenverk

Förslag till beslut i kommunstyrelsen

1. Kommunstyrelser ger förvaltningen i uppdrag att genomföra planerat projekt avseende en temporär bro till vattenverket i Stjärnhov.
2. Kommunstyrelsen beslutar att 3 000 000 kr får ianspråkta från beslutad investeringsbudget för att möjliggöra arbetet.
3. Kommunstyrelsen uppdrar till Samhällsbyggnadsförvaltningen att återkomma under 2023 med en rekommendation om långsiktig åtgärd för den aktuella bron

Sammanfattning

Bron över Nässelsta ån till Stjärnhovs vattenverk får inte trafikeras vilket medför att tyngre fordon för drift och underhåll av verket inte får framföras till verket; något som påverkar anläggningen menligt och äventyrar dricksvattenförsörjningen i området.

Förvaltningen föreslår att en temporär bro uppförs så drift- och underhållsåtgärder på Stjärnhovs vattenverk kan återupptas i erforderlig omfattning.

Åtgärden har bedömts till ca 3 000 000 kr.

Ärendebeskrivning

Bron till Stjärnhovs vattenverk är i så pass undermåligt skick att det är förbjudet att åka över den med fordon. Befintliga betongkonstruktioner, och tillhörande balkar är uttjänta.

Bron är del av kulturhistorisk lämning samt dammkonstruktion vilket begränsar möjligheter till åtgärder.

Vattenverket i Stjärnhov är i akut behov att åtgärder på borrhål, kemikalietransporter och andra planerade underhållsarbeten som kräver tyngre transporter över bron.

Förvaltningens synpunkter

En renovering av befintliga konstruktion är ett omfattande projekt med tillfälliga dämmen och undervattensgjutning, miljöprovningar med tillhörande utredningar samt

nya tillstånd för åtgärd på fornminne. Ett projekt av den karaktären tar mycket lång tid i anspråk och kräver en stor ekonomisk och personell insats.

Då situationen är akut har förvaltningen genom ramentreprenör låtit utföra en projektering över en temporär bro. Den nya brokonstruktionen kommer inte nyttja befintliga bärande konstruktioner utan anläggs med nya betongfundament, stålbalkar etc. Befintlig kanal, damkonstruktion etc. lämnas utan åtgärd.

VA-kollektivets intresse i frågan är en farbar bro till vattenverket vilket då erhålls genom projekterad lösning. Övriga underhållsbehov av bro, dammar etc. kräver större insatser och bör drivas centralt i kommunen. Dock kommer den planerade bron underlätta för framtida insatser då transporter kan ske till andra sidan Nässelstaån.

Kommunen har erhållit beslut från Länsstyrelsen för en temporär bro.

Ekonomiska konsekvenser

Arbete	Belopp
Geoteknisk undersökning Projektering	235 137,00 kr
Produktionskalkyl	2 300 000,00 kr
Oförutsett 15%	380 270,55 kr
Interntid	50 000 kr
Totalt	2 965 407,55

Då bron är en temporär lösning så beräknas nyttjandetiden till 10 år.

Med en internränta om 1,75 % kommer framtida kapitalkostnader öka med 127 125 kr/år.

Kostnader för geoteknik och projektering har belastat resultaträkningen för år 2022. Dessa kostnader planeras att ingå i denna investering. Vid utebliven investering ligger kostnaderna kvar och periodiseras ej.

Juridiska konsekvenser

Länsstyrelsen har lämnat tillstånd enligt 2 kapitlet 12 § kulturmiljölagen (1988:950) till markingrepp inom fornlämning L1985:4255 inom fastigheten Kvarnen 1:8 och 1:11 i Gnesta kommun (bilaga 1–4). Arbetet föranleds av anläggande av temporär bro vid Nässelsta kvarn.

Utan genomförande av investeringen kan inte krav enligt lag (2006:412) om allmänna vattentjänster uppfyllas. Stjärnhovs vattenverk är i behov av drift- och

underhållsåtgärder varpå en godkänd vattenkvalitet kan komma att påverkas negativt vid utebliven investering.

Jämställdhetsanalys utifrån checklista

En jämställdhetsanalys är inte tillämpligt i detta ärende.

Överensstämmelse med kommunens styrdokument

Investeringen ingår i beslutad investeringsbudget.

Beslutsunderlag

1. Tjänsteskrivelse 2023-02-23
2. Rapport Krister Berggren_Fördämning med bro vid Nässelsta kvarn
3. Tillstånd enligt kulturmiljölagen för temporär bro vid Nässelsta kvarn

Sändlista

- ~ VA-chef
- ~ Ekonomienheten

Anders Axelsson
Kommunchef

Anna-Karin Lindblad Wieslander
Samhällsbyggnadschef

Mikael Tjulin
VA-ingenjör

Fördämning och bro vid Nässelsta kvarn Stjärnhov



Närvarande vid syn 2022-05-12

Niklas Söderholm, Gnesta kommun VA
Anders Alsbjer, Gnesta kommun VA
Mikael Tjulin, Gnesta kommun VA
Thomas Sjöstrand, Gnesta kommun GK

Historik

Det har funnits en kvarn vid Nässelstaån ända sedan medeltiden. En kvarn finns omnämnd redan 1381 enligt uppgift. Viss uppdämning av Kyrksjön och Nässelstaån uppströms kvarnen har troligen skett redan då för att ge tillräcklig effekt till kvarnen. Nuvarande kvarnbyggnad med granitgrund och brutet tak bedöms, utan närmare undersökning, kunna vara från 1700-talet. Både kvarnen och fördämningen kan ha förbättrats och kompletterats långt in på 1900-talet. Då har både valsade stålbalkar och betong använts.

Fördämning och bro

Fallhöjden i dag är närmare 2 meter. Vattenflödet vid synetillfället bedöms ha varit över 1 m³/s. Det finns två utskov genom dammen. Båda har kanaler av äldre betong under bron. Troligen är betongen från efterkrigstid.



Den nordöstra kanalen har via två betongrörstuber betjänat kvarnen. Flödet regleras med tre spettluckor av traditionell modell. Luckorna sitter i gejdrar och konstruktioner av moderna svetsade stålbealkar.



Den sydvästra kanalen leder vattnet vid sidan av kvarnen. Flödet kan regleras med fyra spettluckor av samma slag som vid nordöstra kanalen.

Mellan de två kanalerna finns ett kraftigt fundament uppbyggt. Det bestod sannolikt ursprungligen av omgivande kallmurar av granit med sten-, grus- och jordfyllning mellan murarna. Uppströmssidan bör ha varit tätad med lera eller

silt. Stenmuren finns kvar på nedströmssidan. Den är delvis fogad eller murad med cementbruk.



På kantsidorna mot kanalerna syns bara betong. Dessa betongväggar utgör upplag för rostiga farbanebalkar av valsat stål. På uppströmssidan finns mindre betongmurar i anslutning till gejdtrar. I övrigt finns bara spår av en stenskoning. Tätande material verkar ha spolats bort av genomströmmande vatten. Det har medfört ”slukhål” och nersjunken räckesstolpe av granit nära uppströmssidan.



Enligt översiktliga kartor från SGU består undergrunden av 5-10 m isälvsediment. Det betyder oftast sand eller grus, som kan vara mer eller mindre vattengenomsläppligt.

Provisoriskt förstärkt bro

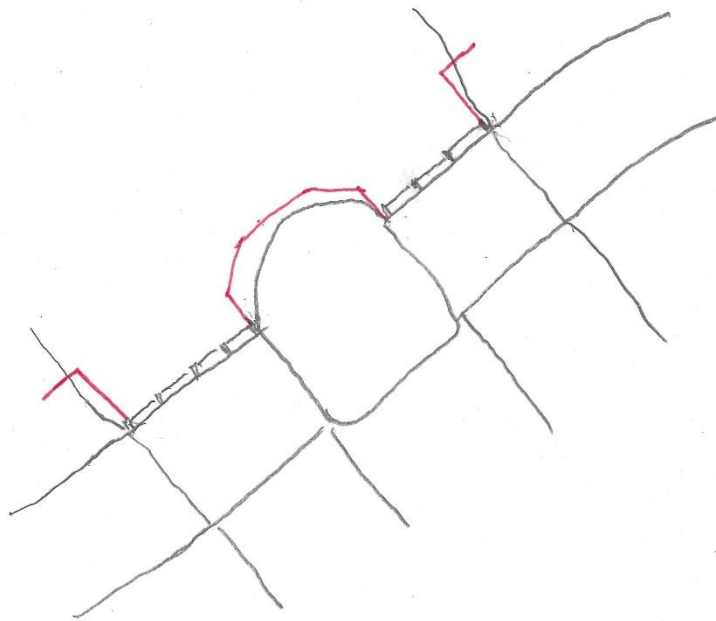
De permanenta åtgärderna för att rädda konstruktionen till eftervärlden kräver arbete i vatten, vilket normalt leder till tidsödande miljöprovningar. Därför bedömer jag att man måste genomföra temporära åtgärder för att kunna nå vattenverket med servicefordon och tyngre transporter under tiden.

Mitt förslag är att man bygger en enkel ny bro ovanpå den befintliga. Fyra fundament gjuts i en bit in på landfästen och mittfundament. På dessa läggs farbalebalkar av stål, tvärreglar av trä och längsgående glest farbaneplank.

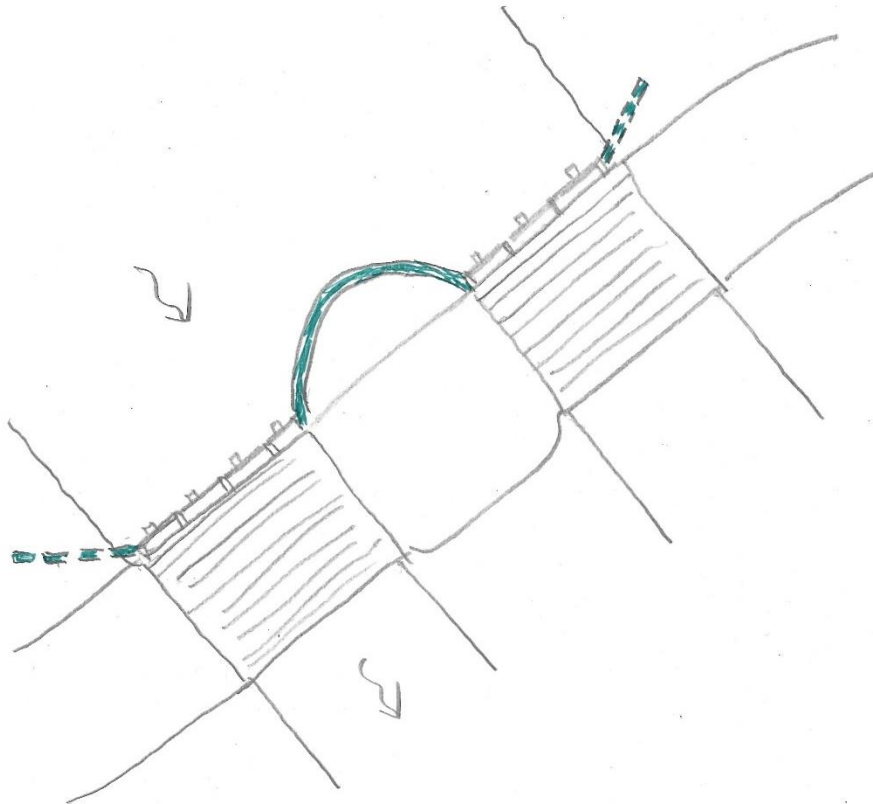
Permanent åtgärder

Innan reparationsarbetena detaljplaneras bör en enklare grundundersökning genomföras för att bestämma undergrundens beskaffenhet.

För att arbeta rationellt och säkert bedömer jag att arbeten på den befintliga dammen måste utföras så mycket i torrhet som möjligt. Därför bör vattennivån på uppströmssidan avsänkas så mycket det går. Om det inte går att sänka tillräckligt, med tanke på tröskelnivåer och vattennivå i Kyrksjön, genom att öppna luckorna så kan kompletterande fördämning t ex i form av spont och länsugning behöva tillgripas. Jag skulle tro att det blir billigast med en enkel träspont som knackas ner i botten och stabiliseras med hammarband av trä. Vi diskuterade några olika alternativ på plats. Här redovisas ett exempel på spontlägen:



När vattennivån sänkts kan nya heltäckande betongmurar gjutas på uppströmssidan fram till de reglerbara spettluckorna. På båda landsidor kommer murarna att ligga under mark och vara osynliga. På mittfundamentet blir de synliga om de inte täcks med sten. Förändringen blir inte särskilt stor eftersom det redan finns äldre synlig betong. I botten på tätningsmurarna kan det bli frågan om undervattensgjutning och högre upp vanlig armerad betong. Hur djupt betongen måste sticka ner i marken beror på undergrundens vattengenomsläpplighet. Murarna ska nå upp över högsta högvatten i Kyrksjön. Nivån bör kunna överensstämma med överkant på befintliga betongmurar.



Slukhålerna fylls med makadam, eventuellt tätad med bentonit-sandblandning, och räckesstolpar justeras. Luckorna repareras eller görs nya med de äldsta som förlaga. Stålkonstruktionen vid luckorna repareras om det behövs.

Den provisoriska bron behålls så länge det går under reparationen. Efter rivning rivs även den befintliga farbanan. Betongmurarna som stålbalkarna vilar på repareras eller görs om. Nya varmförzinkade stålbalkar, tvärreglar och plank monteras. Så att bron blir farbar så snabbt som möjligt. Avbrottstiden bör kunna hållas nere till ett par veckor.

Krister Berggren



Gnesta kommun
VA-enheten
thomas.sjostrand@gnesta.se

Tillstånd till markingrepp inom fornlämning vid arbeten med temporär bro

Beslut

Länsstyrelsen lämnar er tillstånd enligt 2 kapitlet 12 § kulturmiljölagen (1988:950) till markingrepp inom fornlämning L1985:4255 inom fastigheten Kvarnen 1:8 och 1:11 i Gnesta kommun (bilaga 1–4). Arbetet föranleds av anläggande av temporär bro vid Nässelsta kvarn.

Beslutet gäller till och med 2027-07-31.

Motiv till beslut

Länsstyrelsen bedömer att markingreppet är av mindre omfattning och att någon arkeologisk dokumentation inte krävs.

Villkor

Som villkor enligt 2 kapitlet 13 § kulturmiljölagen gäller att arbetet utförs enligt ansökan (bilaga 1–3).

Inför att en permanent bro ska byggas krävs förnyad kontakt med Länsstyrelsens kulturmiljöenhet.

Anmälningsskyldighet gäller enligt 2 kapitlet 5 och 10 §§ kulturmiljölagen (1988:950). Om fornlämning, i form av kulturlager med exempelvis byggnadsrester och andra konstruktioner, eller fornfynd påträffas ska arbetet omedelbart avbrytas till den del som gäller fyndet och/eller lämningen samt området närmast detta/denna. Anmälan ska omedelbart göras till Länsstyrelsen.

Redogörelse för ärendet

Vid Nässelsta kvarn finns i anslutning till dämmet en vägbro över Nässelstaån. Bron är i dåligt skick och behöver snarast ersättas med en ny. För att möjliggöra fortsatta transporter till och från vattenverket i Stjärnhov samt att kunna projektera en permanent lösning för en ny bro vill Gnesta kommun att en temporär bro byggs på befintlig (se bilaga 1–3). Platsen ligger inom fornlämning L1985:4255.

Fornlämningen L1985:4255 utgörs av området vid Nässelsta kvarn. Redan under senmedeltid (1380-talet) omnämns en kvarn på platsen. Befintlig

kvarnbyggnad bedöms preliminärt kunna vara från 1700-talet. Den primära verksamheten vid kvarnen upphörde år 1973 men anläggningen är i stort intakt.

Övriga upplysningar

Detta beslut är fattat enligt 2 kapitlet kulturmiljölagen (1988:950). Behövs tillstånd enligt någon annan lag eller motsvarande får detta sökas särskilt av Gnesta kommun.

Så här hanterar Länsstyrelsen personuppgifter

Information om hur vi hanterar dessa hittar du på www.lansstyrelsen.se/dataskydd.

Hur man överklagar

Det här beslutet kan överklagas till förvaltningsrätten inom tre veckor från det datum du tagit del av innehållet. Om du vill överklaga gör så här:

- Ange vilket beslut du överklagar, enklast genom att uppge ärendets diarienummer.
- Beskriv varför du menar att Länsstyrelsens beslut är felaktigt och hur du anser att det ska ändras.
- Underteckna handlingen och lämna/skicka den till Länsstyrelsen i Södermanlands län, 611 86 Nyköping eller sodermanland@lansstyrelsen.se. Länsstyrelsen skickar den vidare till förvaltningsrätten.

Kontaktuppgifter

Välkommen att kontakta Olof Pettersson för frågor på telefon 010-223 43 40 eller via e-post olof.pettersson@lansstyrelsen.se. Ange ärendets diarienummer 431-4160-2022 i ämnesraden för e-post.

De som medverkat i beslutet

Beslutet har fattats av Bo G Svensson med Olof Pettersson som föredragande.

Denna handling har godkänts digitalt och saknar därför namnunderskrift.

Bilagor:

- 1) Ansökningshandling
- 2) Ansökningshandling karta
- 3) Ansökningshandling teknisk rapport
- 4) Fastighetskartan

Kopia med bilagor till:

Riksantikvarieämbetet, registrator@raa.se

Sörmlands museum, kultur.utbildning@regionsormland.se

Upprättad: 2023-03-10
Diarienummer: KS.2022.386

Kommunstyrelsen

Utredning om övertagande av del av Mariefredsvägen

Förslag till beslut i kommunstyrelsen

1. Samhällsbyggnadsförvaltningen får i uppdrag att i samråd med Trafikverket utreda förutsättningarna för ett övertagande av del av Mariefredsvägen från Frönäs rondellen till anslutningen mot Södertuna slott.
2. Uppdraget återrapporeras till kommunstyrelsen senast december 2023

Sammanfattning

Samhällsbyggnadsförvaltningen föreslår att förutsättningarna för ett övertagande av huvudmannskapet för del av Mariefredsvägen, från Frönäs rondellen fram till anslutningen mot Södertuna slott, utreds i samråd med Trafikverket. Genom ett övertagande av väghållarskapet kan kommunen få rådgivning över framtida utveckling av vägområdet. Att frågan utreds är nödvändigt då ansvar för utbyggnad av t ex trafikplatser och eventuella övriga ombyggnader på sträckan behöver klargöras i samband med planeringen av kommande exploateringar i området. Uppdraget återrapporeras till kommunstyrelsen senast december 2023.

Ärendebeskrivning

Mariefredsvägen utgör idag huvudled genom norra delen av Gnesta tätort. Kommunen ansvarar för en del av Mariefredsvägen, fram till den så kallade Frönäs rondellen. Norr om rondellen är Trafikverket väghållare. Gnesta tätort växer med nya bostäder och flera projekt med bostäder och eventuellt en ny skola beräknas tillkomma i den norra delen av tätorten. Gränsen för tätorten flyttas därmed längre norrut och Mariefredsvägen blir en huvudled som skulle falla naturligt inom ett kommunalt huvudmannskap. En avgränsning inom överskådlig framtid skulle kunna vara vid anslutningen mot Södertuna slott. Se karta nedan för tänkt avgränsning.



Förvaltningens synpunkter

Mot bakgrund av tillkommande exploateringsprojekt i den norra delen av tätorten, ökar behovet att kommunen får rådighet att vidta åtgärder som t ex trafiksäkerhetshöjande åtgärder, anpassa anslutningar till vägen, komplettera med gång- och cykelförbindelser samt se över gestaltning av vägrummet. Att frågan utreds är nödvändigt då ansvar för utbyggnad av t ex trafikplatser och eventuella övriga ombyggnader på sträckan behöver klargöras i samband med planeringen av kommande exploateringar i området.

Ett övertagande innebär samtidigt ett ekonomiskt åtagande för kommunen som noga behöver övervägas. Förvaltningen föreslår att förutsättningarna för ett övertagande av del av Mariefredsvägen utreds i samråd med trafikverket och att uppdraget återskärts till kommunstyrelsen senast december 2023. Frågan behöver avgöras inom en snar framtid så att förutsättningarna för planering och genomförande pågående planeringsprojekt i norra delen av tätorten klargörs.

Ekonomiska konsekvenser

De ekonomiska konsekvenserna av ett övertagande ska utredas, såväl behov av investeringar på kort och lång sikt samt ekonomiska konsekvenser för drift och underhåll.

Juridiska konsekvenser

Vägen ligger idag delvis på mark som ägs av Gnesta kommun och delvis av privata markägare. Trafikverket har idag vägrätt. Det aktuella vägavsnittet är i nuläget inte detaljplanelagt. Det kan bli aktuellt med detaljplaneläggning av vägen för att kommunen ska kunna ta över väghållarskapet.

Jämställdhetsanalys utifrån checklista

Jämställdhetsfrågor är en aspekt som ska vägas in i samband med beslut huruvida kommunen ska ta över väghållarskapet.

Överensstämmelse med kommunens styrdokument

Ett övertagande av huvudmannskapet för vägen ger kommunen rådighet att skapa en attraktiv infart till Gnesta tätort vilket är i linje med kommunens mål om en attraktiv kommun.

Beslutsunderlag

1. Tjänsteskrivelse 2023-03-10

Sändlista

~ Planeringschef

Anders Axelsson
Kommunchef

Anna-Karin Lindblad-Wieslander
Samhällsbyggnadschef

Tomas Enqvist
Planeringschef

Upprättad: 2023-02-16
Diarienummer: KS.2023.87

Kommunstyrelsen

Ansökan om aktivitetsbidrag - Hittaut

Förslag till beslut i kommunstyrelsen

1. Bevilja bidrag på 8 500 kr till OK Klemmingen
2. Finansiera detta fritidsenhetens budget, föreningsbidrag

Ärendebeskrivning

Hittaut är ett friskvårdsprojekt som vi 2023 kommer att genomföra för fjärde gången. Hittaut syftar till att uppmuntra fysisk aktivitet genom att tillgängliggöra orienteringskartor för boende. Kartorna skall inkludera närområde för att ge alla möjlighet att på ett enkelt sätt ta sig ut. På kartan finns särskilda platser utmärkta, checkpoints, och med kartan skall deltagarna hitta dessa. Det finns enklare checkpoints i det absoluta närområdet samt lite svårare i terrängen en bit bort. Det ska finnas checkpoints för alla även för de med funktionshinder eller de som vill ta med barnvagn. Till 2022 utökade föreningen även med en karta över Björnlunda 2022 och hade 664 deltagare, 19946 registreringar och deltagarna beräknas ha spenderat närmare 15 000 timmars letande checkpoints.

Hittaut genomförs på ett 90 tal platser i landet och genom ett omfattande enkät har framkommit följande:

- * Könsfördelningen jämn
- * Alla åldrar från barn till gammal. Stort deltagande mellan 20-70år
- * 92% säger sig delta kommande år
- * Deltagaren hittar ut främst för att få fysisk aktivitet, utmaningen är att hitta checkpointsen, och för att komma ut i naturen och hitta nya platser.

Mer info om konceptet finns på hemsidan www.hittaut.nu

I år har föreningen inlett ett samarbete med OK 65 i Stjärnhov och därmed kommer verksamheten under 2023 ha förutom karta i Gnesta och Björnlunda även ha med en karta för Stjärnhov. I Gnesta kommer det dessutom att finnas två mindre områden vid Södertuna/Klemmingsberg och Högtorn.

OK Klemmingen önskar genomföra en Hittaut satsning även de kommande åren.

Många deltagare i Sverige passar på att upptäcka nya platser på sin semester och därmed hittar även fler turister till vår kommun genom Hittaut

Kartorna har tidigare delats ut till alla hushåll i tätorterna samt stora delar av landsbygden som uppslag i vår infotidning. I år har föreningen inte möjlighet till detta utan kartorna publiceras på en vikbar karta som kommer att finnas för avhämtning på ett flertal platser i kommunen t ex Servicecenter och bokhandeln.

Projektet innebär kostnader för föreningen.

Budget för ansökt bidrag 2023

Licensavtal med Orienteringsförbundet ink digital plattformar 5000:-

Nya kontrollpinnar för utökning i Stjärnhov m.m. 3500:-

Totalt 8500:-

Föreningarnas medlemmar sätter ut och underhåller 120 checkpoints, tar fram karta över Hittautområdet i Gnesta, som sträcker sig från Frönäs i norr, Ekdal i väster, Alsgruvan i söder och Visbohammars kvarn i öster och Björnlunda som omfattar samhället, området kring Hembygdsgården och Skansberget, Welandersborgskolan och skogen norr om samt området kring kyrkan. Ta fram karta över Stjärnhov som sträcker sig från Gryts kyrka till samhället. Framställer en Hittaut karta i 3500 ex som kommer att finnas för gratis avhämtning på ett flertal ställen i kommunen. Föreningarna sprider information om Hittaut genom att aktivt bearbeta lokala medier.

Förvaltningens synpunkter

Förvaltningen ställer sig positiv till föreningens ansökan om bidrag för Hittaut i Gnesta och att man nu inkluderar Stjärnhov och ytterområden i Gnesta i detta projekt är mycket positivt. Att OK Klemmingen under 2023 samarbetar med OK 65 för att etablera Hittaut i Stjärnhov är positivt, då vi vill uppmuntra till samverkan mellan föreningar i Gnesta kommun. Detta projekt främjar folkhälsa och aktivitet för alla.

Ekonomiska konsekvenser

Denna ansökan om bidrag ryms inom befintlig budget för fritidsenheten.

Jämställdhetsanalys utifrån checklista

Jämställdhetsanalys bedöms inte vara relevant för denna ansökan. Alla är välkomna att delta i OK Klemmingens verksamhet.

Beslutsunderlag

1. Tjänsteskrivelse 2023-02-16

Sändlista

- ~ OK Klemmingen
- ~ Fritidschef
- ~ Förvaltningsekonom

Anders Axelsson
Kommunchef

Malin Broquist
Fritidschef

Upprättad: 2023-03-10
Diarienummer: KS.2021.318

Kommunstyrelsen

E-förslag - Aktivitetsplan till Frönäs

Förslag till beslut i kommunstyrelsen

1. E-förslaget avslås.

Ärendebeskrivning

En kommuninvånare har lämnat in ett e-förslag om att göra om grusplanen vid förskolan Sjöstugan till en multiplan/mindre skate- eller kickbikepark. Förslagsställaren menar att det saknas en aktivitetsplan för barn ca 5-12 år i Frönäs/Frösjöstrandsområdet. E-förslaget fick stöd av fler än 50 personer och ska därför behandlas.

Förvaltningens synpunkter

Kommunstyrelseförvaltningen ser positivt på åtgärder som ökar möjligheterna till spontan aktivitet och rörelse bland barn och unga. Den aktuella grusplanen behöver dock hållas ledig för andra ändamål under de kommande åren. I dagsläget bedrivs förskoleverksamhet i några av de tidigare avdelningarna för äldreboende på Frustunagården. Denna förskolelösning är temporär, i avvaktan på att en ny förskola byggs för att ersätta förskolan Solrosen. Förskoleverksamheten på Frustuna kan vara kvar till och med 2025, därefter behöver socialförvaltningen lokalerna. Om äldreboendet skulle behöva utökas tidigare, eller om en ny förskola inte skulle vara inflyttningsklar vid denna tidpunkt, behöver tillfälliga förskolelokaler sättas upp. Den mark som finns tillgänglig för detta är grusplanen vid förskolan Sjöstugan. Av denna anledning kan inte grusplanen tas i anspråk för en aktivitetsplan i dagsläget.

Jämställdhetsanalys utifrån checklista

Checklistan för jämställdhetsanalys bedöms inte vara tillämpbar i ärendet.

Beslutsunderlag

1. Tjänsteskrivelse 2023-03-10

Sändlista

~ Förslagsställaren

Anders Axelsson
Kommunchef

Erika Isaksson
Utredare

Upprättad: 2023-03-17
Diarienummer: KS.2023.6

Kommunstyrelsen

Redovisning delegationsbeslut

Sammanfattning

Kommunstyrelsen har överlåtit sin beslutanderätt till tjänsteman enligt av kommunstyrelsens antagen delegationsordning. Dessa beslut skall redovisas till kommunstyrelsen. Redovisningen innebär inte att kommunstyrelsen får ompröva eller fastställa delegeringsbesluten. Däremot står det kommunstyrelsen fritt att återkalla lämnad delegering.

Delegationsbesluten i sin helhet finns tillgängliga hos kommunledningskontoret. Tiden för överklagande av beslut som fattats med stöd av delegationen börjar löpa fr.o.m att kommunstyrelsens protokoll justerats och anslagsbevis är uppsatt på kommunens anslagstavla. Detta gäller dock inte myndighetsärenden där tiden börjar löpa från det datum då sökanden fått del av besluten.

Från och med maj 2013 innehåller inte redovisningen av delegationsbeslut uppgifter om vem som initierat respektive delegationsbeslut. Eftersom uppgift om initierare (namn och adress) kan omfattas av sekretess i vissa ärenden och då personer med skyddad identitet inte ska röjas, har dessa uppgifter tagits bort.

- ~ Förteckning över delegationsbeslut 2023-03-01 – 2023-03-23
- ~ Anställningar 20230101- 20230228

Beslutsperiod:

Ärende: RVA.2023.16
Renhållning
Ansökan om uppehåll i hämtning av hushållsavfall

Beslutsdatum: 2023-03-08

Beslut: Beslut uppehåll i hämtning av hushållsavfall Miljöansvarig, : Fastställd

Ärende: RVA.2023.20
Renhållning
Ansökan om uppehåll i hämtning av hushållsavfall

Beslutsdatum: 2023-03-21

Beslut: Beslut uppehåll i hämtning av hushållsavfall Miljöansvarig, : Fastställd

Ärende: RVA.2023.14
Renhållning
Ansökan om uppehåll i hämtning av hushållsavfall

Beslutsdatum: 2023-03-01

Beslut: Beslut uppehåll i hämtning av hushållsavfall Miljöansvarig, : Avslag

Ärende: RVA.2023.17
Renhållning
Ansökan om uppehåll i hämtning av hushållsavfall

Beslutsdatum: 2023-03-13

Beslut: Beslut uppehåll i hämtning av hushållsavfall Miljöansvarig, : Fastställd

Ärende: RVA.2023.19
Renhållning
Ansökan om uppehåll i hämtning av hushållsavfall

Beslutsdatum: 2023-03-21

Beslut: Beslut uppehåll i hämtning av hushållsavfall Miljöansvarig, : Fastställd

Beslutsperiod:

Ärende: RVA.2023.18
Renhållning
Ansökan om uppehåll i hämtning av hushållsavfall

Beslutsdatum: 2023-03-21

Beslut: Beslut uppehåll i hämtning av hushållsavfall Miljöansvarig, : Fastställd

Ärende: KS.2023.122
Personalknutna ärenden
Tillförordnade chefer 2023

Beslutsdatum: 2023-03-08

Beslut: Beslut tf. socialchef, Kommunchef, Fastställd

Ärende: KS.2023.145
Kultur och fritid
Öppettider under sommaren 2023 på biblioteket och servicecenter

Beslutsdatum: 2023-03-20

Beslut: Öppettider under sommaren 2023 på biblioteket och Servicecenter. Beviljad

Ärende: KS.2023.151
Kultur och fritid
Ansökan om ledarutbildningsbidrag

Beslutsdatum: 2023-03-21

Beslut: Beslut ledarutbildningsbidrag Kommunchef, §1: Beviljad

Ärende: KS.2023.116
Kultur och fritid
Ansökan om aktivitetsbidrag

Beslutsdatum: 2023-03-02

Beslut: Beslut aktivitetsbidrag Kommunchef, §1: Beviljad

Kommunstyrelseförvaltningen

Förteckning över avtal om månadsavlönade tillsvidareanställningar utfärdade mellan 2023-01-01 -2023-02-28

Förvaltningschef Barn/utb
Organisation: KLK Stab och Ledning
Tillsvidare, From: 2023-02-13
Heltid, Löneläge: 2023
Utfärdat av: Anders Axelsson, Kommunchef

Systemtekniker
Organisation: IT-enhet
Tillsvidare, From: 2023-04-18
Heltid, Löneläge: 2023
Utfärdat av: Hans Haglund, IT-chef

Ekonom
Organisation: Ekonomienhet
Tillsvidare, From: 2023-02-01
Heltid, Löneläge: 2023
Utfärdat av: Samir Heine Sandberg, Economichef

Kommunstyrelseförvaltningen

Förteckning över avtal om månadsavlönade visstidsanställningar utfärdade mellan 2023-02-01 – 2023-02-28

Hr-samordnare

Organisation: HR

Särskild visstidsanställn, 2023-01-01 - 2023-01-31

Deltid (80,00%), Löneläge: 2023

Utfärdat av: Cecilia Henningsson, T.f. HR-chef

Hr-samordnare

Organisation: HR

Särskild visstidsanställn, 2023-02-01 - 2023-02-28

Deltid (80,00%), Löneläge: 2022

Utfärdat av: Cecilia Henningsson, T.f. HR-chef

Hr-samordnare

Organisation: HR

Provanställning, 2023-03-06 - 2023-09-05

Heltid, Löneläge: 2023

Utfärdat av: Cecilia Henningsson, T.f. HR-chef

Biblioteksassistent

Organisation: Bibliotek

BEA-avtal 2023-03-01 - 2024-02-28

Deltid - BEA (25,00%), Löneläge: 2023

Utfärdat av: Kristina Karlsson, Enhetschef

Upprättad: 2023-03-17
Diarienummer: KS.2023.5

Kommunstyrelsen

Anmälningssärenden kommunstyrelsen

Sammanfattning

Information och meddelanden som inkommer till kommunen och som kommunledningskontoret bedömer vara av vikt att redovisa för kommunstyrelsen, utgör anmälningssärenden. Anmälningssärendena i sin helhet finns tillgängliga hos kanslienheten samt hos sekreteraren under sammanträdet.

- ~ Protokollsutdrag från Regionala utvecklingsnämndens sammanträde 2023-03-03 § 8
- ~ Protokollsutdrag från Regionala utvecklingsnämndens sammanträde 2023-03-03 § 9
- ~ Protokoll Gemensamma Patientnämnden 2023-03-02, [Politiska sammanträden och möteshandlingar - Möten - Gemensamma patientnämnden \(2023-03-02\) \(360online.com\)](#)
- ~ Protokoll GnestaFörvaltnings AB 2023-01-23
- ~ Protokoll GnestaFörvaltnings AB 2023-03-02
- ~ Protokoll Gnestahem AB 2023-01-23
- ~ Protokoll Gnestahem AB 2023-02-16
- ~ Protokoll Gnestahem AB 2023-03-02
- ~ Protokoll från Gnesta Centrumfastigheter AB 2023-01-23
- ~ Protokoll från Gnesta Centrumfastigheter AB 2022-12-19
- ~ Protokoll från Gnesta Centrumfastigheter AB 2022-11-21
- ~ Protokoll från Gnesta Centrumfastigheter AB 2022-10-24
- ~ Protokoll från Gnesta Centrumfastigheter AB 2022-10-03
- ~ Protokoll från Gnesta Centrumfastigheter AB 2022-08-22
- ~ Protokoll från Gnesta Centrumfastigheter AB 2022-06-20
- ~ Protokoll från Gnesta Centrumfastigheter AB 2022-05-23
- ~ Protokoll från Gnesta Centrumfastigheter AB 2022-04-25

~ Protokoll från Gnesta Centrumfastigheter AB 2022-03-22