

# Avfallsföreskrifter Gnesta kommun

Gäller från och med 1 januari 2026

FÖRSLAG

## Inledande bestämmelser

### Bemyndigande

- 1 § Med stöd av 15 kap. 38, 39 och 41 §§ miljöbalken (1998:808) och 9 kap 1–2 §§ avfallsförordningen (2020:614) meddelar kommunfullmäktige dessa föreskrifter för avfallshantering i Gnesta kommun.

### Definitioner

1. § Följande termer och begrepp används i dessa föreskrifter med de betydelser som anges här:

- a. Med **kommunalt avfall** avses detsamma som i 15 kap. 3 § miljöbalken, det vill säga avfall som kommer från hushåll och sådant avfall från andra källor som till sin art och sammansättning liknar avfall från hushåll, med undantag för vad som anges i 15 kap. 3 § 1–6 punkterna. I kommunalt avfall ingår till exempel mat- och restavfall, grovavfall och farligt avfall från hushåll. I begreppet kommunalt avfall ingår returpapper enligt 1 kap. 10 § avfallsförordningen (2020:614).
  - i. Med **avfall under kommunalt ansvar** avses kommunalt avfall och annat avfall som kommunen har ansvar för enligt 15 kap. 20 § miljöbalken samt förpackningsavfall enligt 6 kap. 2 och 6 §§ förordningen (2022:1274) om producentansvar för förpackningar.
  - ii. Med **matavfall** avses allt biologiskt nedbrytbart kommunalt avfall enligt definitionerna i 15 kap. 3 § miljöbalken och 1 kap. 4 § avfallsförordningen (2020:614), det vill säga som består av livsmedels- eller köksavfall som uppkommer i och med livsmedelshantering (skal, kaffesump, tepåsar, matfett och liknande) i hushåll, restauranger, storkök, butiker, personalmatsalar, catering och liknande. Butiksavfall av animaliskt ursprung utgör dock före detta livsmedel i enlighet med punkten nedan.
  - iii. Med **före detta livsmedel** avses butiksavfall av animaliskt ursprung enligt förordningarna 1069/2009/EG och 142/2011/EU.
  - iv. Med **restavfall** avses sorterat brännbart avfall som kvarstår när matavfall, farligt avfall, grovavfall, returpapper, förpackningar, elavfall och annat avfall som omfattas av producentansvar, har sorterats ut från kommunalt avfall.
  - v. Med **grovavfall** avses kommunalt avfall som är så tungt eller skrymmande eller har egenskaper som gör att det inte är lämpligt att samla in i kärl.

- vi. Med **trädgårdsavfall** avses kommunalt avfall som är biologiskt nedbrytbart och består av gräsklipp, löv, grenar, stubbar och andra växtdelar i enlighet med definitionen av trädgårds- och parkavfall i 1 kap. 5a § avfallsförordningen (2020:614).
  - vii. Med **farligt avfall** avses avfall som i bilaga 3 avfallsförordningen (2020:614) beskrivs med en avfallskod markerad med en asterisk (\*).
  - viii. Med **elavfall** avses detsamma som i 13 § förordningen (2022:1276) om producentansvar för elutrustning kallas konsumentelavfall.
  - ix. Med **bygg- och rivningsavfall** avses i enlighet med 15 kap. 8 § miljöbalken avfall från bygg- och rivningsarbeten.
  - x. Med **bygg- och rivningsavfall som inte producerats i en yrkesmässig verksamhet** avses detsamma som i 15 kap. 20 § 4 punkten miljöbalken.
  - xi. Med **slam** avses avfall från enskilda avloppsanläggningar (se punkt tFel! Hittar inte referensälla.. nedan).
  - xii. Med **latrin** avses latrin från torrtoaletter, toalettvagnar och andra jämförliga lösningar, i enlighet med 15 kap. 20 § 3 miljöbalken.
- b. Med **den avfallsansvariga nämnden** avses Kommunstyrelsen i Gnesta kommun.
  - c. Med **den tillsynsansvariga nämnden** avses Samhällsbyggnadsnämnden i Gnesta kommun.
  - d. Med **avfallsorganisationen** avses Renhållningsenheten, som kommunen har gett i uppdrag att sköta det kommunala avfallsansvaret.
  - e. Med **utförare** avses Renhållningsenheten eller den som Renhållningsenheten anlitar eller samverkar med för att samla in avfall under kommunalt ansvar.
  - f. Med **VA-huvudmannen** avses Kommunfullmäktige som äger och driver de allmänna VA-anläggningarna.
  - g. Med **fastighetsinnehavare** avses den som är fastighetsägare eller den som enligt 1 kap. 5 § fastighetstaxeringslagen (1979:1152) ska anses som fastighetsägare.
  - h. Med **nyttjanderättshavare** avses den som, utan att omfattas av begreppet fastighetsinnehavare, har rätt att bruka eller nyttja en fastighet.

- i. Med **en- och tvåbostadshus** avses villa, radhus, parhus, kedjehus eller liknande som är taxerade som småhus enligt fastighetstaxeringslagen (1979:1152) och som används för boende året runt.
- j. Med **flerbostadshus** avses bostadshus med minst tre lägenheter och som är taxerade som hyreshus eller som ägarlägenhet och har gemensam avfallshantering. Till flerbostadshus räknas även bostäder i speciella boenden, till exempel verksamheter för vård och omsorg.
- k. Med **fritidshus** avses bostad som används för rekreation. Om en eller flera personer är folkbokförda på fastigheten definieras fastigheten däremot som en- och tvåbostadshus.
- l. Med **verksamhet** avses alla verksamheter som genererar avfall som liknar avfall från hushåll, till exempel affärer, restauranger, skolor, vårdinrättningar, fritidsanläggningar med mera. Till verksamheter räknas även koloniföreningar.
- m. Med **tomtgräns** avses gränsen runt en tomt. Tomt är ett område som omfattar mark avsedd för en eller flera byggnader och mark som ligger i direkt anslutning till byggnaderna och behövs för att byggnaderna ska kunna användas för avsett ändamål. Tomt är inte allmän platsmark.
- n. Med **dragväg** avses gångväg mellan hämtningsfordonets uppställningsplats och platsen där behållare eller enskild avloppsanläggning är placerad.
- o. Med **farbar väg** avses att vägen är dimensionerad för de insamlingsfordon som används i kommunen och är framkomlig på ett trafiksäkert sätt samt är försedd med vändmöjlighet, i de fall det handlar om en återvändsgata.
- p. Med **hämtningsfordonets uppställningsplats** avses den plats som är närmast tillgängliga körbara plats, normalt vid tomtgräns mot väg och som är möjlig för fordonet att komma fram till på ett trafiksäkert sätt och på farbar väg.
- q. Med **slanglängd** avses den längd på slang som krävs för att tömma hela den aktuella anläggningen när slangen är dragen den kortast möjliga vägen från hämtningsfordonets uppställningsplats till anläggningen eller i förekommande fall annan anslutningspunkt. Slanglängden inkluderar även den del av slangen som leder ner i anläggningen.
- r. Med **behållare** avses kärl, säck, container, bottentömda behållare, latrinbehållare, fettavskiljare eller annan anordning för uppsamling av avfall under kommunalt ansvar.

- s. Med **elbox** menas behållare för smått elavfall som antingen vid behov hängs på kärl inför tömning eller töms enligt schema.
- t. Med **enskilda avloppsanläggningar** avses, i enlighet med avgränsningen av kommunens ansvar enligt 15 kap. 20 § 2 miljöbalken, slutna tankar, slamavskiljare, fosforfallor, bioreningsverk, minireningsverk och andra motsvarande anläggningar som inte är allmänna enligt lag (2006:412) om allmänna vattentjänster, som är dimensionerade för högst 25 personekvivalenter och endast används för hushållspillvatten eller **spillvatten** som till sin art och sammansättning liknar hushållspillvatten.
- u. Med **producentansvar** avses det ansvar för avfallshantering som åläggs producenter enligt 15 kap. 12–16 §§ miljöbalken och förordningar om producentansvar. Avfall som omfattas av producentansvar är bland annat förpackningar, elprodukter, batterier, bilar, däck och läkemedel.
- v. Med **återvinningscentral (ÅVC)** avses mottagningsanläggning där hushållen får lämna sorterat grovavfall, trädgårdsavfall, farligt avfall med mera.
- w. Med **återvinningsstation (ÅVS)** avses mottagningsanläggning för hushållens förpackningar och returpapper och i vissa fall batterier.

För definitioner av andra termer och begrepp som används i dessa föreskrifter hänvisas till 15 kap. miljöbalken samt till gällande avfallsförordning och andra förordningar utfärdade med stöd av miljöbalken.

### Kommunens ansvar för avfallshantering och tillsyn

- 2 § Den avfallsansvariga nämnden har verksamhetsansvar för hanteringen av avfall under kommunalt ansvar i kommunen.

Om inte annat anges i dessa föreskrifter eller i kommunens beslut om auktorisation eller dispens, ska all borttransport och vidare hantering av avfall under kommunalt ansvar utföras av kommunens avfallsorganisation eller dess utförare.

- 3 § Den avfallsansvariga nämnden informerar hushållen om krav och hantering avseende förpackningar, returpapper och konsumentelavfall i enlighet med gällande producentansvar.
- 4 § Tillsynen över avfallshantering enligt 15 kap. miljöbalken och enligt föreskrifter meddelade med stöd av miljöbalken utförs av den tillsynsansvariga nämnden.

## **Fastighetsinnehavares och nyttjanderättshavares ansvar för betalning och information**

- 5 § Fastighetsinnehavare är ansvarig gentemot kommunen för hantering av avfall som uppkommer eller av andra skäl förekommer inom fastigheten och för att dessa föreskrifter följs. Vad som stadgas i dessa föreskrifter gällande fastighetsinnehavares ansvar ska i samma utsträckning gälla nyttjanderättshavare.
- 6 § Ändring av ägandeförhållanden eller annan ändring som berör avfallshanteringen ska utan dröjsmål anmälas till Gnesta kommun.
- 7 § Avgift ska betalas för den insamling, transport, återvinning och bortskaffande av avfall som utförs genom kommunens försorg och i enlighet med föreskrifter som kommunen har antagit med stöd av 27 kap. 4 § miljöbalken.
- 8 § Fastighetsinnehavare är skyldig att i behövlig omfattning informera den eller dem som bor på eller är verksamma inom fastigheten om gällande regler för avfallshantering.

## **Hantering av avfall under kommunalt ansvar**

### **Sortering av avfall**

- 9 § Fastighetsinnehavare, nyttjanderättshavare, hushåll, verksamheter och andra som innehar avfall under kommunalt ansvar ska sortera ut avfallsslag i enlighet med bilaga A och hålla det skilt från annat avfall.
- 10 § Fastighetsinnehavare ska säkerställa möjligheter att sortera ut och hålla åtskilda de avfallsfraktioner som enligt dessa föreskrifter ska överlämnas till kommunens avfallsorganisation eller dess utförare för borttransport.
- 11 § Avfallsorganisationen har rätt att göra stickprovskontroll av lämnat avfall för att kontrollera avfallsbehållarens innehåll och avfallets sortering, i syfte att säkerställa att renheten på avfallet upprätthålls. Med stickprovskontroll avses även plockanalyser som utförs på slumpmässigt utvalt kommunalt avfall i syfte att undersöka avfallets sammansättning i stort. Hur behållare som innehåller felsorterat avfall hanteras anges i 44-45 §§.

### **Skyldighet att överlämna avfall under kommunalt ansvar**

- 12 § Avfall under kommunalt ansvar ska lämnas till renhållaren om inte annat sägs i dessa föreskrifter eller i Bilaga A till dessa föreskrifter.

Utsorterade avfallsslag hämtas i särskild ordning vid fastigheten enligt 39 § eller kan lämnas på plats som anvisas i bilaga A. Det utsorterade avfallet ska transporteras bort så ofta att olägenhet för människors hälsa och miljön inte uppstår och att bestämmelser om sortering, fyllnadsgrad och vikt följs. Hämtningsintervall och storlek på behållare ska minst motsvara behovet för borttransport av avfall under kommunalt ansvar från fastigheten.

- 13 §** (träder i kraft områdesvis senast 1 januari 2027) På plats vid fastigheten, enligt 39 §, ska det finnas separata fack eller separata behållare där minst matavfall, förpackningar av papper, plast, metall, färgat och ofärgat glas och returpapper samt restavfall kan lämnas sorterat och tillgängligt för kommunens avfallsorganisation eller dess utförare att hämta med den utrustning som används i kommunens insamlingssystem. För en- och tvåbostadshus ska i första hand fyrfackskärl användas. I kärl 1 läggs matavfall, förpackningsavfall av papper och färgat glas samt returpapper. I kärl 2 läggs restavfall och förpackningsavfall av plast och metall samt ofärgat glas.
- 14 §** Fastighetsinnehavare, nyttjanderättshavare, hushåll och andra avfallsproducenter får själva genom egen personal, medlem i hushållet, personal beviljad med stöd av socialtjänstlagen eller annan lag om särskilt stöd transportera grovavfall, trädgårds- och parkavfall, farligt avfall, textilavfall, bygg- och rivningsavfall, förpackningsavfall, returpapper samt latrin till den eller de platser i kommunen där kommunen tar emot sådant avfall.

Yrkesmässig verksamhet får själva genom egen personal eller genom att anlita yrkesmässig utförare transportera<sup>1</sup> grovavfall, trädgårds- och parkavfall, farligt avfall, förpackningsavfall, returpapper, textilavfall samt latrin som uppstått i den egna verksamheten.

All övrig transport av avfall, som är kommunens ansvar, från fastighet ska utföras av kommunens avfallsorganisation eller dess utförare.

Avgifter för avfallshanteringen regleras i kommunens avfallstaxa och i mottagningsanläggningarnas prislista.

### **Emballering av avfall under kommunalt ansvar**

- 15 §** I behållare och utrymme för avfall får endast läggas sådant avfall för vilket behållaren och förvaringsplatsen är avsedd. Fastighetsinnehavare samt hushåll och verksamheter har ansvar för att emballera och överlämna avfall enligt bilaga A.

Latrinbehållare ska förslutas av fastighetsinnehavaren eller nyttjanderättshavare.

Filtermaterial från fosforfällor och andra jämförbara filtermaterial ska vara tillgänglig på ett sådant sätt att hämtning kan utföras i enighet med §§ 16 och 18.

Glödande avfall, varm aska eller produkter som kan förorsaka brand får inte lämnas till kommunens avfallshantering. Det ska släckas väl innan det läggs i behållare.

---

<sup>1</sup> Observera att annan lagstiftning gäller för transporter av avfall.

## Anskaffande och ägande

**16 §** I kommunen får endast de behållare användas som anges i avfallstaxan och som kan tömmas med de insamlingsfordon som används i kommunens insamlingsystem.

Säck får bara användas för avfall enligt vad som framgår i dessa föreskrifter, inklusive bilaga A, samt kommunens avfallstaxa.

**17 §** Kärll, inklusive latrinkärll, och elboxar ägs och tillhandahålls av kommunens avfallsorganisation eller dess utförare. Fastighetsinnehavare bekostar och får köpa in tillbehör (t ex lock-i-lock eller gravitationslås) som är godkända av kommunens avfallsorganisation.

Matavfallspåsar tillhandahålls av utföraren.

Container kan ägas av kommunens avfallsorganisation, utföraren, fastighetsinnehavare eller nyttjanderättshavare.

Enskilda avloppsanläggningar och fettavskiljare samt tillbehör till dessa anskaffas och installeras, ägs och underhålls av fastighetsinnehavaren.

Andra behållare och anordningar för avfallshantering ska godkännas av kommunens avfallsorganisation före installation. Fastighetsinnehavaren ansvarar för och bekostar installation och underhåll av övriga inom fastigheten förekommande anordningar och utrymmen för avfallshantering.

## Anläggande

**18 §** Vid nyanläggning av avfallsutrymmen eller andra gemensamma behållare ska platsen och dess utformning godkännas av kommunens avfallsorganisation.

**19 §** Vid installation och anläggande av enskild avloppsanläggning, fettavskiljare eller anläggning som kräver byte av fosforfiltermaterial ska hänsyn tas till vad som utgör en god arbetsmiljö vid hämtning av avfall från anläggningen.

Anläggning som kräver byte av fosforfiltermaterial ska anläggas så att den är åtkomlig för hämtningsfordon. Anläggningar där hämtning av fosforfiltermaterial ska ske i säck eller jämförbara filter ska anläggas så att hämtning med fordon utrustat med kran kan utföras, se 21§.

**20 §** Vid nyanläggning av anläggningar som töms med sugbil, till exempel enskilda avloppsanläggningar, minireningsverk eller fettavskiljare, ska avstånd mellan uppställningsplats för tömningsfordon och botten på anläggningen inte överstiga 10 meter såvida inte särskilda skäl föreligger. Särskilda skäl kan vara att befintliga anläggningsdelar styr placeringen av den nya anläggningen. Slangdragning ska kunna utföras utan hinder och på ett sådant sätt att god arbetsmiljö tillgodoses även vid ensamarbete.

Sughöjden ska inte överskrida 6 meter.

**21 §** Vid installation eller placering av behållare eller avfall som töms eller hämtas med fordon utrustad med kran, till exempel fosforfilter i säck eller liknande, ska avstånd mellan kranfordonets angöringsplats och lyftöglan/lyftpunkten vara högst vara 5 meter. Den fria höjden bör vara minst 8 meter över lyftöglan/lyftpunkten.

### Skötsel och tillsyn

**22 §** Fastighetsinnehavaren har ansvar för rengöring och tillsyn av behållare samt anläggning. Behållare och anläggningar ska ges regelbunden service för att förebygga störningar i anordningens funktion och olägenheter såsom buller, lukt och dylikt.

Såväl behållare som inom fastigheten förekommande anläggningar, anordningar och utrymmen för avfallshantering ska skötas så att kraven på god arbetsmiljö uppfylls och risken för olycksfall minimeras.

**23 §** Fastighetsinnehavare och nyttjanderättshavare har ansvar för utformning, underhåll och snöröjning av hämtningsställe inom den fastighet där avfallet uppkommer. Kravet gäller även överenskommet hämtningsställe samt, i skälig omfattning, för annat hämtningsställe som kommunen anvisat enligt 39§.

**24 §** För att minska risken för felsorterat avfall ska kärlskåp, container och liknande ha anpassade inkastluckor samt vara försedda med tydlig märkning av vilket avfall behållaren avser.

**25 §** Kommunens avfallsorganisation ansvarar för reparationer av de behållare som kommunens avfallsorganisation äger såvida inte skada orsakats av fastighetsinnehavaren. I de fall behållare förvaras eller hanteras olämpligt samt vid upprepad skadegörelse eller försvunna behållare ska nya behållare bekostas av fastighetsinnehavaren.

**26 §** Avfallsutrymmen och behållare ska vara tydligt skyltade med vilken typ av avfall som ska läggas i respektive behållare. Märkning ska ske enligt anvisning från kommunens avfallsorganisation.

**27 §** Fastighetsinnehavaren ansvarar för att enskilda avloppsanläggningar och fettavskiljare sköts och att åtgärder vidtas, så att anläggningen uppfyller kraven på funktion och säkerhet.

**28 §** Fastighetsinnehavaren är ansvarig för rengöring, åtgärder vid nedskräpning och tillsyn av samtliga behållare i avfallsutrymmen, eller vid annan plats där behållare som hör till fastigheten står.

**29 §** När kommunens avfallsorganisation eller dess utförare ska utföra underhåll eller byte av behållare ska dessa vara tillgängliga.

**30 §** På behållare som är märkta för identifiering får markeringarna eller utrustning för elektronisk avläsning inte tas bort, förstöras eller göras oläsliga.

Kommunens avfallsorganisation har rätt att debitera för utrustning som förstörs eller försvinner på grund av fastighetsägarens eller nyttjanderättshavarens oaktsamhet.

## Åtgärder inför, och efter, hämtning av avfall

**31 §** Utföraren ska ha tillträde till de utrymmen på fastigheten där arbetet ska utföras. Nycklar, portkoder och koder till kodlås ska tillhandahållas utföraren. Ändringar ska utan uppmaning meddelas utföraren.

**32 §** Kärll får inte fyllas mer än att det kan stängas. Kärll får inte heller vara så tungt att det blir uppenbara svårigheter att flytta det eller att arbetsmiljökrav inte tillgodoses. Avfall som samlas in i kärll får inte packas så hårt att det blir svårt att tömma den.

Säck ska vara väl försluten och får inte väga mer än 15 kilogram. Den får inte innehålla stickande eller skärande avfall.

**33 §** Behållare ska, om inget annat meddelats av kommunens avfallsorganisation, stå på anvisad eller överenskommen plats på hämtningsdagen senast klockan 06.00 och stå kvar till dess att hämtning har utförts. För fyrfackskärll ska insatserna vara monterade i kärlet vid tömning.

Behållare ska vara uppställda så att hantering med den utrustning som används i kommunens insamlingssystem kan ske och att hämtning underlättas. Kärll ska placeras på plan yta och vändas med draghandtaget utåt mot sophämtaren.

Behållare ska i möjligaste mån vara fri från snö och is vid hämtningstillfället.

**34 §** Filtermaterial från fosforfällande anläggningar och andra jämförbara filter ska vid hämtning vara tillgängligt på sådant sätt att hämtning enkelt kan utföras. I anslutning till anläggningen ska fastighetsinnehavaren tillhandahålla instruktioner/skyltar för att möjliggöra en enkel hämtning för utföraren. För avfall som hämtas med kranfordon, till exempel filtermaterial från fosforfällor, får vikt på behållare och avfall inte överstiga 2 000 kilogram och volymen får inte överstiga 5 kubikmeter per hämtningstillfälle.

Filtermaterial i lösvikt ska vara sugbart. För tömning av filtermaterial i lösvikt hänvisas till bestämmelser om avstånd mellan tömningsfordonets angöringsplats och enskild avloppsanläggning i 22 §.

Efter hämtning av uttjänt filtermaterial från fosforfällor ska nytt filtermaterial tillföras anläggningen genom fastighetsinnehavarens eller nyttjanderättsinnehavarens försorg.

**35 §** Det åligger fastighetsinnehavaren eller nyttjanderättshavaren att inför hämtningstillfället placera filterkassett eller annan flyttbar behållare som ska tömmas med fordon utrustat med kran, inom längsta tillåtna avstånd enligt 21 §.

**36 §** När elbox behöver tömmas placeras denna på överenskommen eller anvisad plats inför tömning.

**37 §** Enskilda avloppsanläggningar och fettavskiljare ska vara lätt tillgängliga för tömning.

Lock som öppnas manuellt ska vara skyltad och får inte vara övertäckt eller fastfruset när tömning ska ske. Lock som behöver lyftas ska väga högst 15 kilogram, om inte särskilda skäl föreligger. Lock som endast ska skjutas i sidled, utan att lyftas, ska väga högst 35 kilogram, om inte särskilda skäl föreligger. Lock som ska lyftas bör vara låst och låset ska kunna öppnas med enkelt verktyg eller nyckel som ska finnas lättillgängligt vid tömning.

Tydliga instruktioner, som behövs i samband med hämtning, ska tillhandahållas av fastighetsinnehavaren eller nyttjanderättshavaren i god tid innan tömning och ska finnas tillgängliga i direkt anslutning till anläggningen.

Anläggningen ska vara tydligt markerad med skylt, flagga eller liknande.

Fastighetsinnehavaren ska göra de åtgärder som behövs för att skydda sin anläggning från skador vid tömning. Nivåalarm som kan ta skada ska tas bort inför tömning.

Vattenfasen får lämnas kvar i slamavskiljare efter verkställd slamtömning om detta inte påverkar anläggningens funktion.

**38 §** Efter anslutning till det allmänna VA-nätet eller annan godkänd avloppsanläggning, som innebär att befintlig anläggning tas ur bruk, ska sluttömning och plombering ske. Fastighetsinnehavaren ska beställa sluttömning hos kommunens avfallsorganisation. Om en enskild avloppsanläggning tas ur bruk vid anslutning till allmänt avloppsnät ska fastighetsinnehavaren meddela detta till tillsynsansvarig nämnd.

## **Hämtplats, hämtnings- och transportvägar**

**39 §** Hämtning av avfall under kommunalt ansvar sker

- vid tomtgränsen eller fastighetsgränsen, så nära uppställningsplats för hämtningsfordon som möjligt eller
- vid en med kommunens avfallsorganisation överenskommen plats eller
- vid en av kommunen anvisad plats.

Anvisning av plats görs av avfallsansvarig nämnd.

**40 §** Bestämmelserna i 33 och 41 §§ gäller även överenskommet hämtningsställe samt, i skälig omfattning, för annat hämtningsställe som tillsynsansvarig nämnd anvisat.

**41 §** Fastighetsinnehavaren ansvarar för att dragväg hålls i sådant skick att kärl kan rullas respektive slang kan dras av en person utan svårighet om inte särskilda skäl föreligger. Dragvägen ska inför hämtning hållas fri från hinder, röjas från snö och hållas halkfri.

Fastighetsinnehavaren ansvarar för att transportväg fram till den uppställningsplats som används vid hämtning hålls i farbart skick. Transportvägen ska inför hämtning ha fri sikt, hållas fri från hinder, röjas från växtlighet och snö samt hållas halkfri.

Väg som nyttjas vid hämtning av avfall under kommunalt ansvar ska vara så dimensionerad och hållas i sådant skick att den är farbar vid varje hämtningstillfälle, för de hämtningsfordon som normalt används i kommunen.

Kommunens avfallsorganisation eller dess utförare avgör om dragväg och transportväg är framkomlig.

### Hämtningsområde

**42 §** Kommunen utgör två hämtningsområden avseende hantering av avfall under kommunalt ansvar:

- Tätort, och
- Landsbygd.

Skillnaden mellan de två hämtningsområdena gäller eldning av trädgårdsavfall och framgår av 54 §.

Hämtningsområdena redovisas i bilaga B.

### Hämtningsintervall

**43 §** Kärl innehållande matavfall ska tömmas minst varannan vecka under hämtningsperioden.

Från fritidshus sker hämtning enligt schema under perioden 1 maj – 30 september. Däremellan hämtas avfall genom budning.

För övrigt avfall sker hämtning enligt kommunens avfallstaxa. Andra hämtningsintervall än de som anges i avfallstaxan erbjuds inte.

Latrin hämtas efter beställning varannan vecka.

I tabell 1 anges krav på minsta hämtningsintervall för avfall från enskilda avlopp och fettavskiljare.

**Tabell 1 Krav på minsta hämtningsintervall för avfall från avloppsanläggningar och fettavskiljare.**

Avfallsslag	Krav på intervall
Slam från enskilda avloppsanläggningar med ansluten vattentoalett	Minst 1 gång per år eller enligt tillståndet för anläggningen
Slam från enskilda avloppsanläggningar med enbart bad-, disk- och tvättvatten	Minst 1 gång vartannat år
Filtermaterial från avloppsrening	Ska bytas 1) enligt leverantörens/tillverkarens instruktion 2) tillräckligt ofta för att reningskraven för anläggningen uppnås
Fett från fettavskiljare	Ska tömmas minst 1 gång per år eller oftare om det behövs för att anläggningens funktion ska bibehållas

### Åtgärder om föreskrift inte följs

**44 §** Kommunens avfallsorganisation eller dess utförare har rätt att inte utföra ordinarie hämtning om dessa föreskrifter inte följs, exempelvis vid överfull, för tung behållare eller att förutsättningarna avseende dragväg och snöröjning inte uppfylls. Avfallet ska efter rättelseåtgärder från fastighetsinnehavaren hämtas antingen vid nästa ordinarie hämtningstillfälle eller efter beställning av extrahämtning mot avgift. För avfall från enskilda avloppsanläggningar och fettavskiljare ska extrahämtning beställas efter vidtagna rättelseåtgärder.

**45 §** Vid felsortering i fyrfackskärl har utföraren rätt att debitera felsorteringsavgift eller att inte tömma kärlet. Efter att omsortering av avfallet har utförts av fastighetsinnehavaren töms kärlet vid nästa ordinarie hämtningstillfälle eller efter beställning av extrahämtning mot avgift.

Vid felsortering i andra typer av behållare har kommunens avfallsorganisation rätt att debitera felsorteringsavgift eller att hämta avfallet på annat sätt om det är möjligt, alternativt att behållaren inte töms innan felsorteringen rättats till.

Om behållare för matavfall, förpackningar eller returpapper innehåller annat avfall än matavfall, förpackningar respektive returpapper har kommunens avfallsorganisation rätt att klassa om allt avfall i behållaren.

Med felsortering av avfall avses vad som kan verifieras vid en besiktning av innehållet i en behållare eller anordning och där felsorteringen innebär att sortering inte har skett på det sätt som är reglerat med stöd av dessa föreskrifter, inklusive bilaga A.

**46 §** Om avfallsmängden som uppstår på fastigheten inte ryms i behållare med befintligt abonnemang får avfallssansvarig nämnd besluta om ändringar av antal behållare, storlek på behållare eller intervall för hämtning.

## Särskilt om avfall under kommunalt ansvar från verksamheter

**47 §** Den som har en förpackning som innehåller avfall ska se till att förpackningen skiljs från innehållet med undantag för om förpackningen innehåller farligt avfall eller läkemedelsavfall om förpackningen underlättar den praktiska hanteringen av avfallet (3 kap. 4 a § avfallsförordningen).

Kommunens föreskrift om användningen av den allmänna VA-anläggningen innehåller begränsningar i fråga om vad som får tillföras spillvattnet och innebär att tömning av förpackningar som utgångspunkt inte får ske till avloppet.

Det som anges i andra stycket gäller inte när kommunen eller kommunens upphandlade eller auktoriserade utförare samlar in förpackningar som innehåller avfall för avskiljande på annan plats än på eller i anslutning till fastigheten eller när en verksamhetsutövare har fått beviljat en dispens för eget omhändertagande av kommunalt avfall från verksamheten.

**48 §** Verksamheter som har avfallshantering som är samlokaliserad med hushåll och som vill att kommunen samlar in förpackningar från verksamheten, ska anmäla det till kommunens avfallsorganisation. Kommunens avfallsorganisation avgör tillsammans med fastighetsägaren, efter anmälan, om möjligheten till kommunal insamling finns.

Närmare bestämmelser om sortering anges i bilaga A.

## Annat avfall än avfall under kommunalt ansvar från verksamheter

### Uppgiftsskyldighet

**49 §** Den som bedriver en yrkesmässig verksamhet inom kommunens geografiska område som ger upphov till annat avfall än avfall under kommunalt ansvar ska lämna de uppgifter om arten, sammansättningen, mängden eller hanteringen av avfallet som behövs som underlag för kommunens avfallsplan. Uppgifterna ska på begäran lämnas till den tillsynsansvariga nämnden.

## Undantag

### Allmänt om undantag

**50 §** Anmälan eller ansökan om undantag från avfallsföreskrifterna handläggs av tillsynsansvarig nämnd om inte annat anges i 55-62 §§.

**51 §** Anmälan eller ansökan ska vara skriftlig och innehålla uppgifter om vilka avfallsslag som avses, samt en redogörelse för på vilket sätt eventuellt omhändertagande ska ske så att eventuell påverkan på miljön och människors hälsa kan bedömas.

Av ansökan eller anmälan ska framgå den tidsperiod som avses och uppgifter om de beräknade avfallsmängderna.

Ansökan enligt bestämmelserna i 60-61 §§ ska ske senast en månad före den avsedda uppehållsperioden.

**52 §** Beviljade undantag är personliga och upphör att gälla:

- vid ägarbyte av fastigheten,
- om avfallet inte omhändertas på det sätt som angivits,
- om förutsättningarna inte längre är uppfyllda,
- efter tidsperiod som anges i beslut från tillsynsmyndigheten, eller
- om störningar för människors hälsa eller miljön uppstår.

### Kompostering, annan återvinning eller bortskaffande av visst avfall under kommunalt ansvar

**53 §** Eget omhändertagande av avfall ska anmälas till den tillsynsansvariga nämnden om inte annat framgår av dessa föreskrifter.

**54 §** Trädgårdsavfall från fastigheten får flisas och/eller komposteras på fastigheten utan särskild anmälan.

Inom hämtningsområde Landsbygd får trädgårdsavfall eldas<sup>2</sup> om det är lämpligt och kan ske på ett sätt som bara medför små eller tillfälliga störningar i närområdet och utan att det strider mot andra föreskrifter eller beslut, till exempel eldningsförbud och brandriskvarning. Inom detaljplanelagt område gäller dessutom att eldning endast får ske under vecka 17 och 40.

Inom hämtningsområde Tätort är eldning inte tillåtet.

Hämtningsområden framgår av bilaga B.

**55 §** Fastighetsinnehavare eller nyttjanderättshavare som själv avser att kompostera matavfall från fastigheten på sin fastighet ska anmäla detta till den tillsynsansvariga nämnden.

---

<sup>2</sup> Enligt bemyndigande i 3 kap 1e § Avfallsförordningen.

Kompostering av latrin på fastigheten får, efter ansökan, medges i särskild därför avsedd anläggning på fastigheten, så kallad förmultningsanläggning eller liknande anläggning för omhändertagande av latrin för användning av näringsämnen. Ansökan om omhändertagande av latrin genom egen anläggning ska innehålla en komplett beskrivning av anläggningen. Spridning av aska från förbränningstolett får ske utan anmälan eller ansökan.

Kompostering på fastigheten ska ske i skadedjurssäker behållare och på sådant sätt att olägenhet för människors hälsa eller miljön inte uppstår. Fastigheten ska ge utrymme för användning av den erhållna kompostjorden.

### Gemensamma behållare

**56 §** Två eller tre fastighetsinnehavare eller nyttjanderättshavare kan efter dialog med kommunens avfallsorganisation använda gemensamma avfallsbehållare under förutsättning att:

1. fastigheterna har gemensam tomtgräns eller är jämförligt närliggande eller har samma uppställningsplats för avfallsbehållarna,
2. behållare för samtliga avfallsfraktioner som hämtas fastighetsnära, förutom behållare för latrin samt elboxar, delas,
3. avfallet ryms i en uppsättning fyrfackskärl,
4. en av fastighetsinnehavarna har rådighet över uppställningsplatsen för behållarna och förbinder sig att ansvara för anordnande och skötsel av uppställningsplatsen,
5. bestämmelserna i dessa föreskrifter om fyllnadsgrad och vikt beaktas, och
6. olägenheter för människors hälsa eller miljön inte uppstår.

**57 §** Fler än tre fastighetsinnehavare eller nyttjanderättshavare kan efter dialog med kommunens avfallsorganisation använda gemensamma avfallsbehållare under förutsättning att:

1. fastigheterna har gemensam tomtgräns eller är jämförligt närliggande eller har samma uppställningsplats för avfallsbehållarna,
2. fyrfackskärl vid varje aktuell fastighet inte är möjligt på grund av vägförhållanden, trafiksäkerhet eller liknande,
3. behållare för samtliga avfallsfraktioner som hämtas fastighetsnära, förutom behållare för latrin samt elboxar, delas,
4. en av fastighetsinnehavarna, eller en samfällighetsförening, har rådighet över uppställningsplatsen för behållarna och förbinder sig att ansvara för anordnande och skötsel av uppställningsplatsen,
5. bestämmelserna i dessa föreskrifter om fyllnadsgrad och vikt beaktas, och

6. olägenheter för människors hälsa eller miljön inte uppstår.

Om särskilda skäl föreligger kan gemensamma behållare beviljas även om inte punkterna 2–3 är uppfyllda. I dessa fall görs ansökan om gemensamma behållare till tillsynsmyndigheten. Punkt 1 och 4–6 ska alltid vara uppfyllda.

En gemensam avfallslösning kan kräva bygglov enligt plan- och bygglagen.

Enskilda behållare som placeras vid gemensam hämtningsplats ansvarar fastighetsägaren själv för.

### Utsträckt hämtningsintervall

**58 §** För enskilda avloppsanläggningar kan fastighetsinnehavare eller den nyttjanderättshavare som äger anläggningen, efter ansökan till tillsynsansvarig nämnd, medges utsträckt hämtningsintervall för avfall från anläggningen.

Utsträckt intervall kan medges med jämna årsintervall, under förutsättning att nämnden utifrån ansökan med uppgifter om anläggningens belastning och beskaffenhet kan bedöma att hämtning inte behöver utföras med ordinarie intervall, utan risk för människors hälsa och miljön.

Medgivandet gäller i högst tio år, därefter måste en ny ansökan lämnas in.

Det är fastighetsinnehavarens eller nyttjanderättshavarens ansvar att hämtningen anpassas till anläggningens behov.

**59 §** För fettavskiljare kan fastighetsinnehavare eller den nyttjanderättshavare som äger anläggningen, efter ansökan till VA-huvudmannen, medges utsträckt hämtningsintervall för avfall från anläggningen.

Utsträckt intervall kan medges under förutsättning att VA-huvudmannen utifrån ansökan med uppgifter om anläggningens belastning och beskaffenhet kan bedöma att hämtning inte behöver utföras med ordinarie intervall, utan risk för människors hälsa och miljön.

Medgivandet gäller i högst ett år, därefter måste en ny ansökan lämnas in.

Det är fastighetsinnehavarens ansvar att hämtningen anpassas till anläggningens behov.

### Uppehåll och dispens från hämtning

**60 §** Uppehåll i hämtning av kommunalt avfall vid permanentbostad eller verksamhet kan efter ansökan till tillsynsansvarig nämnd medges fastighetsinnehavare eller nyttjanderättshavare om fastigheten inte kommer att nyttjas under en sammanhängande tid om minst sex månader.

Uppehåll i hämtning av kommunalt avfall vid fritidshus kan efter ansökan till tillsynsansvarig nämnd medges fastighetsinnehavare eller nyttjanderättshavare om fastigheten inte kommer att utnyttjas under hela hämtningssäsongen.

En bostad anses vara onyttjad om där inte förekommer någon övernattning eller matlagning.

Medgivandet gäller i högst fem år, därefter måste en ny ansökan lämnas in.

- 61 §** Uppehåll i hämtning av slam kan efter ansökan till tillsynsansvarig nämnd medges fastighetsinnehavaren eller nyttjanderättshavaren om fastigheten inte kommer att nyttjas under en sammanhängande tid av minst tolv månader.

En förutsättning för sådant uppehåll är att anläggningen inte har använts sedan föregående tömning.

Medgivandet gäller i högst tre år, därefter måste en ny ansökan lämnas in.

Dispens från hämtning av slam, uttjänt filtermaterial från fosforfälla eller motsvarande avfall från fastighetens avloppsanläggning kan, efter ansökan till tillsynsansvarig nämnd, medges fastighetsinnehavare av jordbruksfastighet för spridning på egen åkermark.

### **Dispens från skyldigheten att överlämna avfall under kommunalt ansvar till kommunen**

- 62 §** Efter ansökan till den tillsynsansvariga nämnden, om det finns särskilda skäl, får dispens medges för fastighetsinnehavare eller nyttjanderättshavare från förbudet i 15 kap. 24 § 1 st. miljöbalken (1998:808) om den som ska hantera avfallet med stöd av dispensen kan göra det på ett hälso- och miljömässigt godtagbart sätt.

En förutsättning för att den tillsynsansvariga nämnden ska medge undantag från skyldigheten att överlämna avfall under kommunalt ansvar till kommunen är, för hushåll, att fastighetsinnehavaren kan visa att allt avfall som uppstår på fastigheten kan omhändertas på den egna fastigheten på ett sätt som är betryggande för människors hälsa och miljön och att det är en bättre hantering ur miljösynpunkt än att avfallet omhändertas av kommunen.

För verksamheter gäller att fastighetsägaren eller nyttjanderättshavaren måste visa att det avfall som ansökan avser kan tas omhand på ett sätt som är betryggande för människors hälsa och miljön och att det är en likvärdig eller bättre hantering ur miljösynpunkt än att avfallet omhändertas av kommunen.

Mat- och restavfall under kommunalt ansvar får inte transporteras till en annan fastighet för att därifrån hämtas av kommunens utförare, såvida det inte rör sig om en av kommunen anvisad plats.

Det får inte föreligga behov av återvinningscentral eller återvinningsstation för att ta hand om det avfall som ansökan avser.

Medgivandet gäller i högst fem år, därefter måste en ny ansökan lämnas in.

## **Ikraftträdande**

Dessa föreskrifter träder i kraft 2026-01-01 då föreskrifter för avfallshantering för Gnesta kommun från 2017-05-01 upphör att gälla. Beslut som fattats med stöd av tidigare föreskrifter fortsätter att gälla vid oförändrade förhållanden.

## **Övergångsbestämmelse**

Bestämmelserna i 13 § om krav på separata fack eller behållare för de olika förpackningsslagen vid fastigheten, samt i bilaga A om avlämnande av förpackningsavfall i separata fack eller kärl, träder i kraft områdesvis i den takt avfallsorganisationen bestämmer och enligt avfallsorganisationens anvisningar, dock senast 1 januari 2027.

FÖRSLAG

## Bilaga A

### Anvisningar om sortering, emballering och överlämning

#### Krav på sortering

Fastighetsinnehavare ska sortera ut avfallsslag enligt tabellen nedan och hålla det skilt från varandra. Hur avfallet ska emballeras och var det ska lämnas framgår i tabellen. Om inget annat anges ska avfallet transporteras bort av kommunens utförare.

Avfallsslag	Beskrivning	Krav på emballering	Instruktion för vidare hantering
<b>Bygg- och rivningsavfall</b> från privatperson som själv gjort om- eller nybyggnationer på sin fastighet utan att anlita yrkesmässig hjälp såsom hantverkare.	Med bygg- och rivningsavfall avses avfall som uppkommer vid bygg- och anläggningsverksamhet, vid rivnings- och renoveringsarbeten samt jord- och schaktmassor.  Bygg- och rivningsavfall som inte producerats i en yrkesmässig verksamhet omfattas av kommunalt ansvar enligt 15 kap. 20 § miljöbalken.	Bygg- och rivningsavfall ska normalt lämnas utan att emballeras.	Bygg- och rivningsavfall sorteras i minst fraktionerna trä, mineral (som består av betong, tegel, klinker, keramik eller sten), metall, glas, plast och gips och i övrigt enligt anvisningar från kommunens avfallsorganisation.  Farligt avfall ska sorteras ut och lämnas som farligt avfall.  Förpackningar ska sorteras ut och lämnas som förpackning.  Bygg- och rivningsavfall från privatpersoner lämnas vid ÅVC eller hämtas av auktoriserad utförare efter beställning.
<b>Elavfall</b>	Med elavfall avses apparater med sladd och/eller batterier, det vill säga detsamma som i 13 § förordningen (2022:1276) om producentansvar för elutrustning.		Elavfall och små batterier kan lämnas vid ÅVC, i batteriholk eller till återförsäljare eller i en elbox för fastighetsnära hämtning där fastighetsinnehavaren har sådant abonnemang.
<b>Farligt avfall</b>	Med farligt avfall avses ett ämne eller föremål som är avfall och som är markerat med * i bilaga 3 till avfallsförordningen, till exempel kemikalier, målarfärger, spillolja, lösningsmedel och bekämpningsmedel.	Farligt avfall ska vara tydligt märkt med uppgift om innehåll eller lämnas i originalbehållare. Olika typer av farligt avfall får inte blandas inom samma kolli eller i samma behållare.	Farligt avfall lämnas till kommunens ÅVC enligt anvisningar från kommunens avfallsorganisation.
<b>Fiskeredskap av</b>	Eventuella batterier eller	Inga särskilda krav	Fiskeredskap lämnas enligt

Avfallsslag	Beskrivning	Krav på emballering	Instruktion för vidare hantering
plast från hushåll	elutrustning ska avlägsnas och hanteras separat.	på emballering.	anvisningar vid ÅVC.
Före detta livsmedel	Butiksavfall av animaliskt ursprung som omfattas av regelverk för animaliska biprodukter, kategori 3.	Före detta livsmedel emballeras enligt anvisningar från den aktör som anlitas för hämtning.	Avfallet ska sorteras ut och hanteras enligt lagstiftning om animaliska biprodukter. Kontakta den tillsynsansvariga nämnden för information om hanteringen.  Avfallet hämtas av auktoriserad utförare efter beställning.
Förpackningar	En förpackning är en produkt tillverkad för att skydda, hantera, leverera och presentera en vara. Förpackningar som avses här är gjorda av papp, papper, kartong, wellpapp, plast, färgat eller ofärgat glas eller metall.	Varje materialslag ska sorteras ut för sig. Förpackningar ska läggas löst i behållare eller fack.  Förpackningar av plast får packas i plastpåse.  Förpackningar som lämnas i behållare eller i avsett fack får inte packas så hårt att det blir svårt att tömma.	Enligt 3 kap. §§ 4-4f avfallsförordningen ska alla avfallslämnare sortera ut förpackningar och lämna till återvinning.  Förpackningar från hushåll och samlokaliserade verksamheter lämnas till kommunens insamlingssystem. Övriga verksamheter lämnar förpackningsavfall till producenternas mottagningsanläggningar.  Förpackningar som lämnas vid fastigheten ska läggas i avsett fack eller behållare, enligt anvisning från kommunens avfallsorganisation <sup>3</sup> . Skrymmande förpackningar eller förpackningar som av annat skäl inte kan lämnas i behållare nära fastigheten ska lämnas vid ÅVC eller ÅVS.  Förpackningar som innehåller avfall ska tömmas innan de läggs i fack eller behållare för insamling. Vissa förpackningar som innehåller farligt avfall eller läkemedel ska dock inte tömmas utan hanteras enligt mottagarens anvisningar.
	Förpackningar av andra material såsom trä, keramik och textil.	Inga särskilda krav på emballering.	Sorteras och lämnas enligt anvisningar vid ÅVC.

<sup>3</sup> Se övergångsbestämmelse.

Avfallslag	Beskrivning	Krav på emballering	Instruktion för vidare hantering
<b>Grovavfall</b>	Med grovavfall avses avfall under kommunalt avfall som är så tungt, skrymmande eller har egenskaper som gör att det inte är lämpligt att samla in tillsammans med restavfall och som inte utgörs av bygg- och rivningsavfall.	Grovavfall som ska hämtas vid fastigheten får väga max 25 kg per kolli och ska förses med märkning som klargör att det är fråga om grovavfall.	Grovavfall sorteras och lämnas enligt anvisningar vid ÅVC. Hushåll kan även, efter beställning, få grovavfall hämtat vid tomtgräns. I flerbostadshus ska fastighetsinnehavaren anvisa de boende lämplig uppsamlingsplats för grovavfall inom eller i anslutning till fastigheten.
<b>Kanyler, injektionsnålar och sprutor</b>		Läggs i särskilda behållare som tillhandahålls av apotek.	Lämnas till apotek.
<b>Latrin</b>	Blandning av urin och fekalier/exkrementer från människor.	Latrin ska samlas upp i täta behållare. Latrinbehållare får maximalt väga 15 kg.	Latrin får komposteras på den egna fastigheten efter ansökan enligt 55 §. Latrinbehållare lämnas vid ÅVC eller hämtas från fastigheten efter beställning på fasta dagar under vecka 19–38. I behållare får bara läggas latrin och toalettpapper.
<b>Matavfall</b>	Med matavfall avses allt biologiskt nedbrytbart avfall som utgörs av avfall under kommunalt ansvar och som uppstår i livsmedelshandling. Det är avfall från hushåll, restauranger, storkök och liknande.	Matavfall från hushåll och verksamheter ska läggas i matavfallspåsar eller säckar som tillhandahålls av utföraren. Påsen/säcken ska vara väl försluten så att avfallet inte kan spridas. För matavfall som inte är lämpligt att emballeras i påse eller säck, exempelvis större mängder blött matavfall från restauranger eller flytande matavfall från butik, ska annat av	Påse med matavfall ska läggas i avsett fack i kärl eller behållare för matavfall <sup>4</sup> . Säck används som insats i 140-literskärl för matavfall. Det är även möjligt att kompostera matavfall på den egna fastigheten. Kompostering av matavfall ska anmälas enligt 55 §.

<sup>4</sup> Innan fastighetsnära insamling av förpackningar har införts läggs mat- och restavfall, korrekt emballerade i avsedda påsar, i samma behållare. Se även Övergångsbestämelse.

Avfallsslag	Beskrivning	Krav på emballering	Instruktion för vidare hantering
		kommunens avfallsorganisation godkänt insamlingssystem användas.	
<b>Matfett, flytande</b>	Med flytande matfett avses fritureoljor och annat flytande fett som används i samband med matlagning, när den mängd som ska kastas är mer än vad som kan torkas upp med hushållspapper.	Flytande matfett samlas i behållare som utföraren rekommenderar eller tillhandahåller, alternativt i större behållare eller i fettavskiljare.	Behållare med flytande matfett lämnas på ÅVC och på vissa ÅVS:er.  Verksamheter med större mängder flytande fett kan beställa hämtning vid fastigheten av auktoriserad aktör.
<b>Restavfall</b>	Med restavfall avses det avfall som återstår när förpackningar, matavfall, farligt avfall, returpapper, elavfall och annat avfall som omfattas av producentansvar, har sorterats ut. Exempel på restavfall är disktrasor, blöjor, skor, hygienartiklar, snus och dammsugarpåsar.  Nedan anges några avfallsslag som får lämnas tillsammans med restavfall efter särskild emballering.	Restavfall ska emballeras väl, i första hand i påse av lämpligt material och storlek. Påsen ska vara väl försluten så att avfallet inte kan spridas.	Restavfallet ska hållas skilt från material som kan återanvändas eller återvinnas.  Restavfall lämnas i avsett fack i kärl eller i behållare avsedd för restavfall <sup>5</sup> . Restavfall får inte lämnas på ÅVC eller återvinningsstation för förpackningar och returpapper.
	Döda sällskapsdjur	Små sällskapsdjur och mindre mängder avfall från husbehovsjakt kan lämnas i behållare för restavfall om det är väl förpackat och ingen misstanke om smitta förekommer.	Små sällskapsdjur får lämnas i behållare för restavfall. Större sällskapsdjur ska lämnas till veterinär, särskild djurkremationsanläggning eller annan godkänd verksamhet för kremation.  Mindre sällskapsdjur kan även grävas ner på den egna fastigheten, förutsatt att graven är så djup att djur hindras från att gräva upp kroppen, att ingen misstanke om smitta föreligger

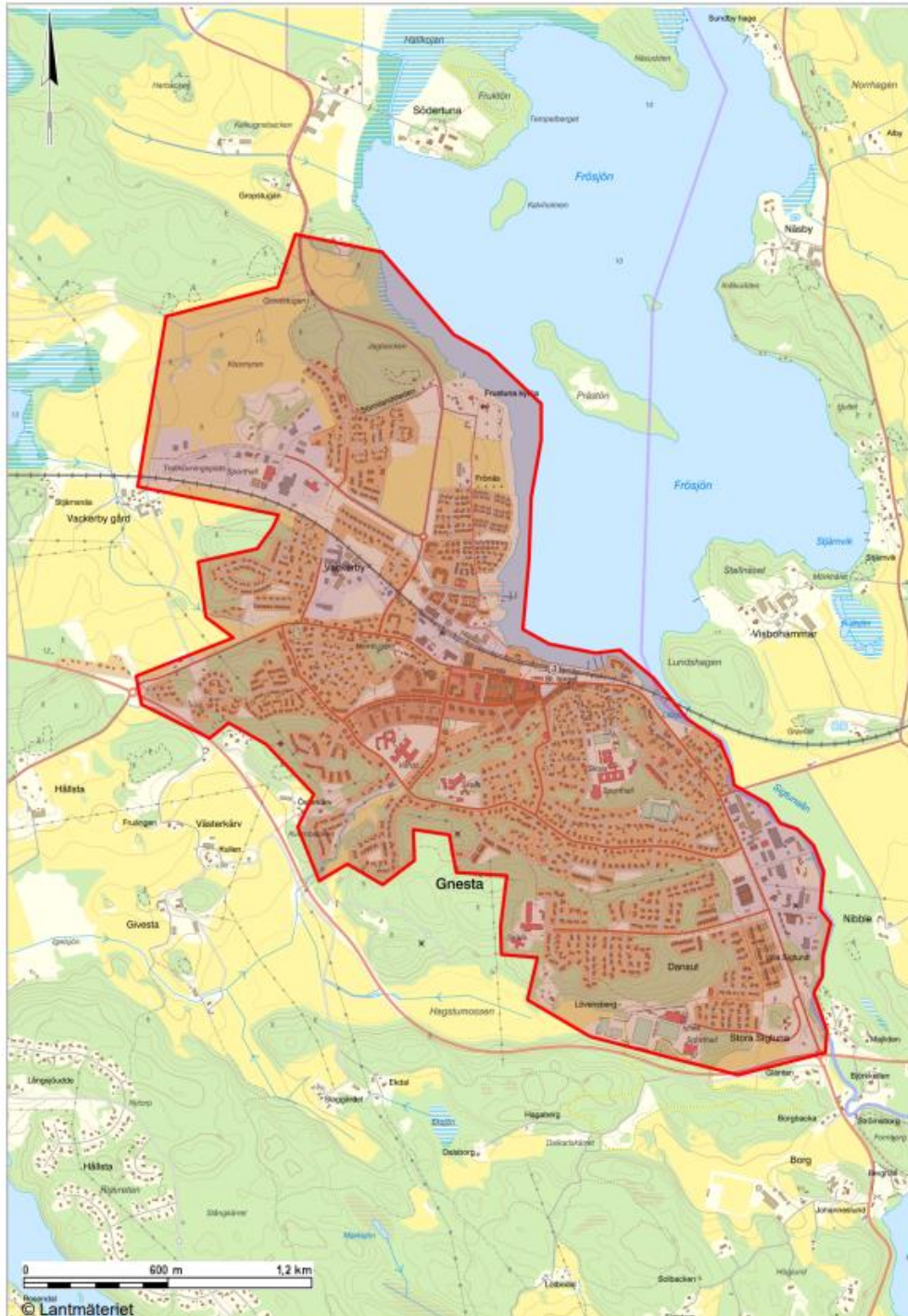
<sup>5</sup> Innan fastighetsnära insamling av förpackningar har införts läggs mat- och restavfall, korrekt emballerade i avsedda påsar, i samma behållare. Se även Övergångsbestämelse.

Avfallslag	Beskrivning	Krav på emballering	Instruktion för vidare hantering
			samt att det kan ske utan risk för olägenhet för människors hälsa eller miljön. Gällande föreskrifter från Jordbruksverket ska beaktas.
	Askor, dammande avfall och dylikt	Askor, dammande avfall och dylikt ska hanteras och emballeras på sådant sätt att avfallet inte kan förorsaka störningar i omgivningen, till exempel genom att damma.	Lämnas väl förpackat i behållare för restavfall.  Glödande avfall får inte lämnas till kommunens avfallshantering. Aska och dylikt ska släckas, så att det inte fattar eld, och sedan emballeras ordentligt.
	Stickande och skärande avfall, till exempel kasserade köksknivar, träsigt glas och porslin.	Ska förpackas i ett skyddande hölje så att ingen kan skadas.	Lämnas väl förpackat i behållare för restavfall, alternativt enligt anvisningar vid ÅVC.
<b>Returpapper</b>	Returpapper är tidningar, tidskrifter, direktreklam, kataloger och liknande produkter av papper. Klister och fönster från kuvert sorteras inte som returpapper utan som restavfall.	Returpapper ska läggas löst i behållare eller fack. Behållare eller fack får inte fyllas så mycket att det blir för tungt.	Enligt 3 kap. 3 § avfallsförordningen ska alla avfallslämnare sortera ut returpapper och lämna till återvinning.  Returpapper som läggs i behållare vid fastigheten ska läggas i avsett fack eller behållare, enligt anvisning från den som tillhandahåller insamlingssystemet.  Om returpapper inte kan lämnas i behållare nära fastigheten ska detta lämnas enligt anvisning från kommunens avfallsorganisation.
<b>Textil</b>	Textilavfall såsom uttjänt hemtextil, kläder och väskor av textil.	Lämnas emballerat i påse eller säck.	Lämnas på ÅVS eller ÅVC.
<b>Trädgårdsavfall</b>	Med trädgårdsavfall avses biologiskt avfall som uppstår i hushåll vid normalt nyttjande av trädgård vid bostadsfastigheter.	Vid ÅVC ska avfallet vara oemballerat.  Trädgårdsavfall som hämtas vid fastigheten ska emballeras i säck på sätt så att inget vasst sticker ut.  Invasiva växter emballeras i dubbla	Lämnas på ÅVC enligt instruktioner från kommunens avfallsorganisation eller hämtas vid fastigheten.  Observera att invasiva växter inte lämnas tillsammans med övrigt trädgårdsavfall utan som restavfall eller för energiåtervinning.

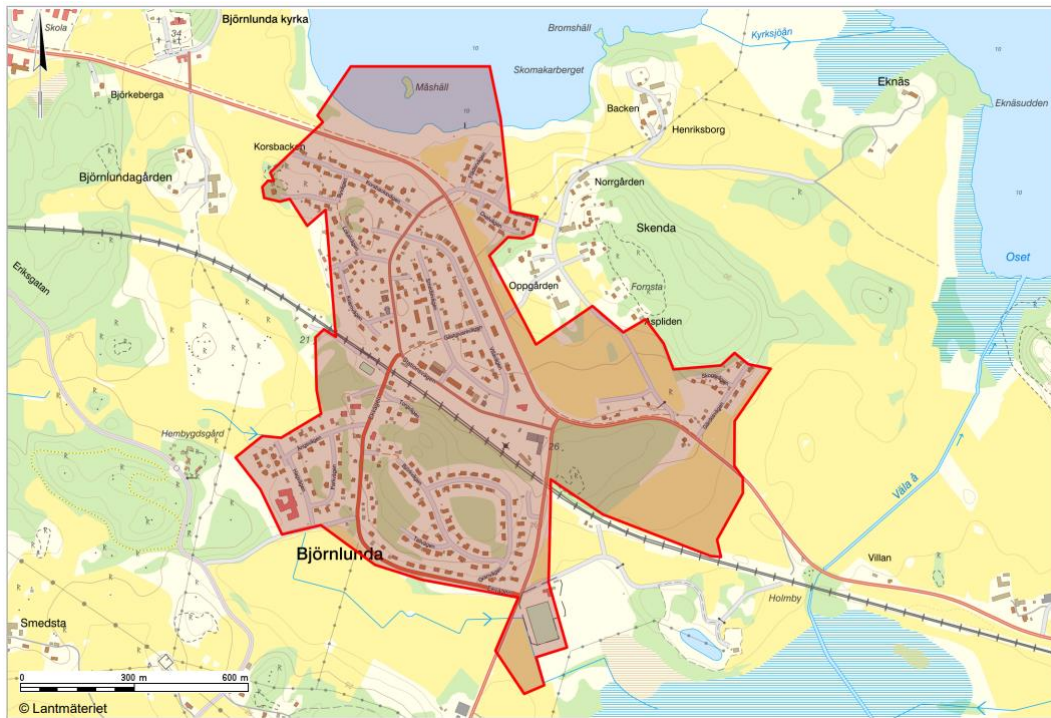
Avfallslag	Beskrivning	Krav på emballering	Instruktion för vidare hantering
		förslutna säckar för att minska risken för spridning.	
<b>Återanvändbara produkter</b>	Föremål som fortfarande är funktionsdugliga.		Återanvändbar textil kan lämnas på ÅVC och ÅVS. Byggmaterial kan lämnas vid ÅVC. Andra föremål såsom heminredning, sportartiklar, leksaker, böcker m.m. bör i första hand cirkuleras i samhället men kan även lämnas på ÅVC.
<b>Övrigt avfall som omfattas av producentansvar</b>	Till exempel däck, bilar, lastpallar, fiskeredskap och läkemedel. Se producentansvars-förordningen.		Däck lämnas vid ÅVC eller till återförsäljare. Uttjänta bilar lämnas till auktoriserad bilskrot. Övrigt sorteras, emballeras vid behov och lämnas enligt mottagarens instruktioner.

## Bilaga B Hämtningsområden

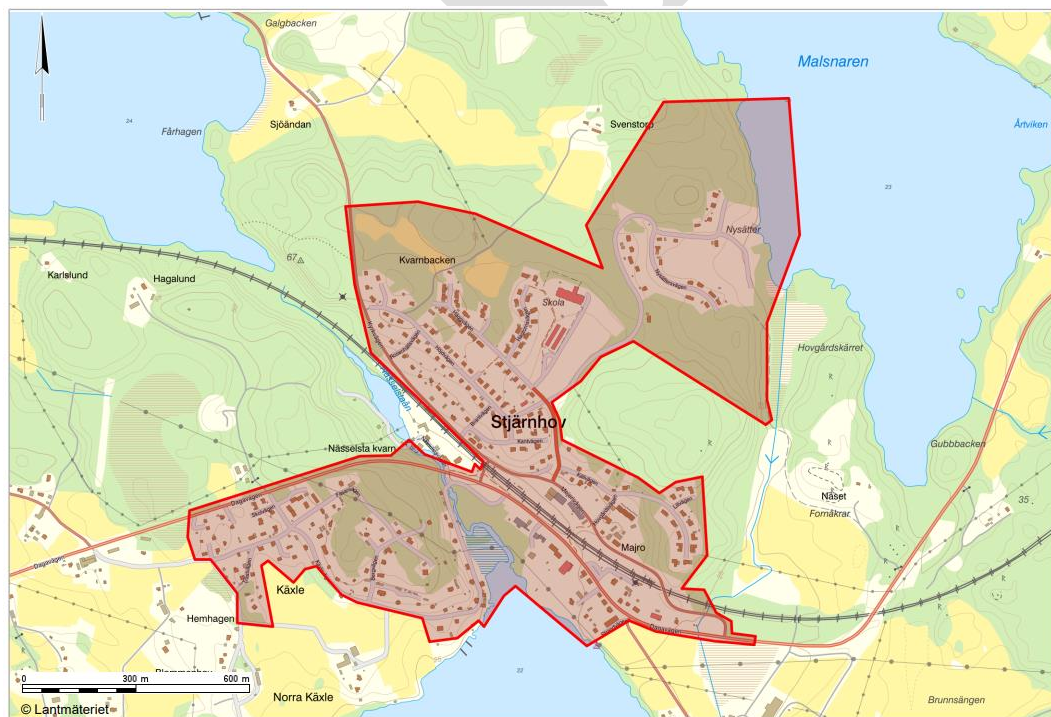
### Gnesta tätort



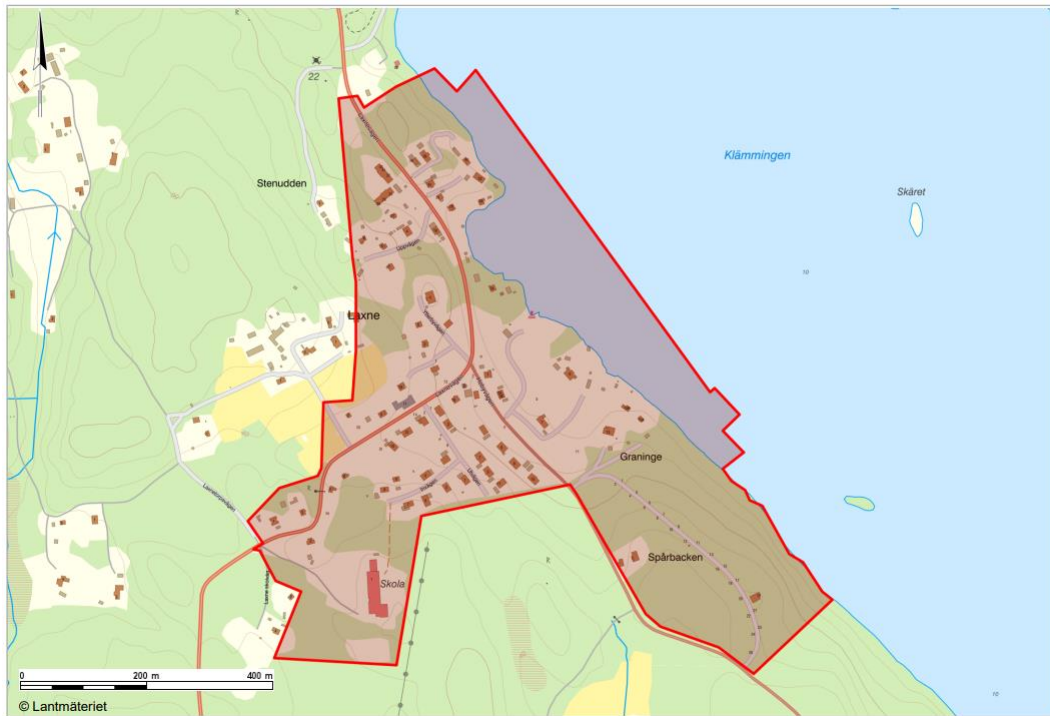
## Björnlunda tätort



## Stjärnhov tätort



### Laxne tätort



FÖRSLAG