

Sammanträde i barn- och utbildningsnämnden

Tid och plats för sammanträde

Tisdagen den 15 juni 2021, kl. 16.00. Frösjön/Lockvattnet, Västra Storgatan 15, Gnesta

Gruppmöten

Respektive partigrupp anordnar själva sina gruppmöten.

Förslag till justerare

Ordinarie: Anna Ekström (M) Ersättare: Inger Johansson (S)

Tid och plats för justering

Protokollet justeras i direkt anslutning till sammanträdet. Kommunledningskontoret
Västra Storgatan 15, Gnesta

Allmänheten

Allmänheten är välkommen att närvara vid sammanträdet.

Beslutsunderlag till ärendena i kallelsen finns på www.gnesta.se samt för läsning digitalt på servicecenter.

Frågor om kallelsen och ärendena besvaras av sekreteraren, tel: 0158-275 000.

Dagordning

Sammanträdet öppnande samt upprop

Val av justerare och tid för justering

Godkännande av dagordningen

Offentliga 1 , Ej offentliga -

Nr	Diarienummer	Ärende
1	BOUN.2020.135	Framtidsplan 2021 - revidering

Linda Lundin

Marie Solter

Ordförande

Sekreterare

Upprättad: 2021-06-10
Diarienummer: BOUN.2020.135

Barn- och utbildningsnämnden

Reviderad framtidsplan 2021

Förslag till beslut i barn- och utbildningsnämnden

1. Barn- och utbildningsnämnden godkänner reviderad budget på sida 25-35 i nämndens framtidsplan 2021-2023.

Ärendebeskrivning

Ärendet gäller en revidering av barn- och utbildningsnämndens framtidsplan 2021-2023 gällande budget. Detta då förvaltningen arbetat fram en ny budget för 2021, i enlighet med nämndens beslut den 23 februari 2021.

Förvaltningens synpunkter

Förvaltningen har under våren arbetat fram en ny budget för nämndens verksamheter 2021. Den reviderade budgeten har fördelat ut den tidigare ofördelade ramökningen i budget 2021. Budgeten baseras på behoven inom nämndens verksamhetsområden.

Jämställdhetsanalys utifrån checklista

Checklistan för jämställdhetsanalys bedöms inte vara tillämplig i ärendet.

Beslutsunderlag

1. Tjänsteskrivelse 2021-06-10
2. Reviderad framtidsplan 2021

Monica Tägtström Bergman
Tf. förvaltningschef

Robin Johansson
Förvaltningsekonom

Sändlista

- ~ Barn- och utbildningsförvaltningen
- ~ Ekonomienheten



Framtidsplan 2021-2023

Barn- och utbildningsnämnden

Beslutsinstans	Barn- och utbildningsnämnden
Beslutad	2021-02-23
Reviderad	2021-04-27
Giltig till	Tills vidare
Dokumentansvarig	Förvaltningschef
Diarienummer	BOUN.2020.135

Innehållsförteckning

Förord	4
Mål och uppdrag	5
Inriktningsmål: En trygg skola med hög måluppfyllelse och starka kunskapsresultat.....	7
Barn- och utbildningsnämndens mål för förskola	7
Kvalitet i undervisningen	8
Pedagogiskt ledarskap.....	9
Systematiskt kvalitetsarbete	9
Trygghet.....	9
Barn- och utbildningsnämndens mål för grundskola, grundsärskola och fritidshem	11
Grundskola och grundsärskola	11
Fritidshem.....	11
Grundskolan och grundsärskolan	11
Kvalitet i undervisningen	11
Pedagogiskt ledarskap.....	14
Systematiskt kvalitetsarbete samt bedömning och betygssättning	14
Trygghet och studiero	15
Fritidshem.....	16
Barn- och utbildningsnämndens mål för gymnasieskolan och gymnasiesärskolan.....	17
Inriktningsmål: en attraktiv kommun	18
Barn- och utbildningsnämndens mål för fritidsgården	18
Barn- och utbildningsnämndens mål för Kulturskolan	18
Inriktningsmål: En hållbar kommun	19
Barn- och utbildningsnämndens mål för kosten	19
Barn- och utbildningsnämndens förvaltningsövergripande mål	20
Inriktningsmål: Service och bemötande	21
Barn- och utbildningsnämndens förvaltningsövergripande mål	21
Inriktningsmål: En effektiv organisation.....	22
Barn- och utbildningsnämndens förvaltningsövergripande mål	22

Inriktningsmål: En attraktiv arbetsgivare	23
Barn- och utbildningsnämndens förvaltningsövergripande mål	23
Inriktningsmål: En god ekonomi	24
Barn- och utbildningsnämndens förvaltningsövergripande mål	24
Ekonomi	25
Nämndens driftsbudget	25
Översikt per verksamhetsområde.....	25
Kostenheten	29
Fritidsgård	29
Pengsystem.....	29
Investeringar	36
Antal årsarbetare	37

Förord

Vi kan konstatera att år 2020 blev ett underligt år där hela samhället fick ställa om och hantera en pandemi, där inte minst skola och förskola fick ställa om flera gånger om. 2021 börjar i samma spår med nya krav och nya förändringar. Detta till trots har vi haft en fantastisk verksamhet som klarat av att leverera under mycket föränderliga omständigheter.

Tillgång till en riktigt bra förskola och skola är ett par av de viktigaste framgångsfaktorerna i varje enskilt barns och ungdoms liv. Alla barn och elever som går i Gnesta kommuns förskola och skola ska få de bästa förutsättningar att nå sina drömmar och leva ett riktigt bra liv med ryggsäcken full av god kunskap. Denna målsättning blir inte mindre viktig i spåren av pandemin och vi behöver fortsatt följa upp elevernas kunskapsresultat och se till att dessa möjliggör aktiva livsval genom hela livet.

Framtidsplanen för år 2021 bygger därför fortsatt på vad skolforskning och Skolinspektionen pekat ut som särskilt viktigt för att skapa en verksamhet som kännetecknas av god kvalitet. Vi fortsätter den förändringsresa som vi inlett i våra verksamheter och som också börjat visa resultat, inte minst i det som visades i öppna jämförelser i slutet av år 2020.

Med detta i åtanke vill vi därför använda alla våra resurser för att skapa en förskola och skola för framtiden, där vi både klarar och väl uppnår att fylla vårt kompensatoriska uppdrag, oavsett boendeort, samt att detta görs i en miljö där medarbetarna blir involverade och får möjlighet att leda det gemensamma utvecklingsarbetet.

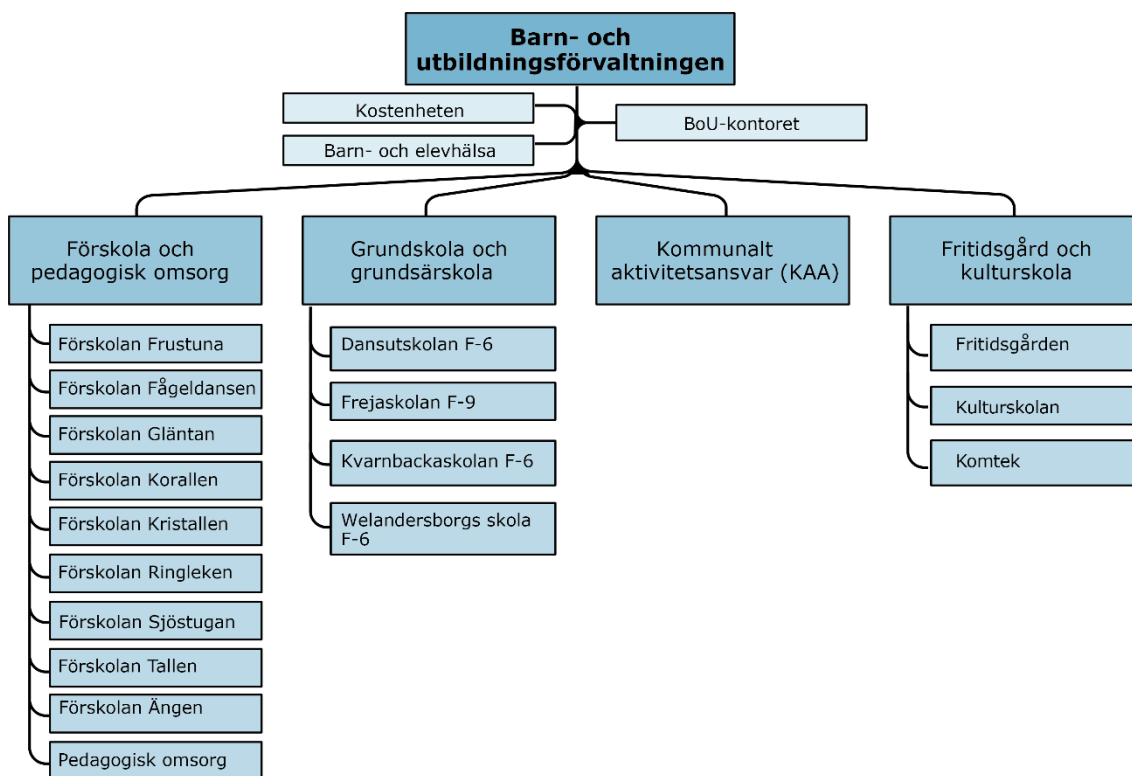
Tillsammans följer vi upp resultaten och ser hur vi kontinuerligt kan förbättra och utveckla vår verksamhet så att den blir en engagerande, rolig och innovationsdriven miljö att vara i för både barn, elever och personal. Då når vi våra högt uppsatta mål.

Linda Lundin (S)
Ordförande
Barn- och utbildningsnämnden

Anna Ekström (M)
1:e vice ordförande
Barn- och utbildningsnämnden

Mål och uppdrag

Barn- och utbildningsnämnden ansvarar för det offentliga skolväsendet och lyder under kommunfullmäktige och det reglemente och de mål som fullmäktige antagit. Inom barn- och utbildningsnämndens ansvar ligger förskoleverksamhet med förskola och pedagogisk omsorg, grundskola inklusive förskoleklass och fritidshem, grundsärskola, gymnasieskola, gymnasiesärskola, kulturskola, fritidsgård, kostenhet samt tillsyn av fristående förskolor och fristående fritidshem vars huvudman kommunen har godkänt.



Barn- och utbildningsnämndens styrinstrument är framtidsplanen, som redovisar mål och uppdrag samt budget för de olika verksamheterna inom nämndens ansvarsområde. Framtidsplanen tar särskilt upp åtgärder som nämnden prioriterar för att nå de kommunövergripande och nationella målen. Uppföljning av ekonomin sker löpande vid budgetuppföljningar och uppföljning av målen sker löpande till nämnden samt i barn- och utbildningsnämndens delårsrapport och årsredovisning. Då beskrivs även åtgärder för att nå de mål och uppdrag som ännu inte genomförts.

Kommunfullmäktiges nio inriktningsmål som redovisas nedan utgör grunden för barn- och utbildningsnämndens mål. Av dessa är målet om en skola med hög måluppfyllelse och starka kunskapsresultat grundläggande. Målet om en trygg vård och omsorg av hög kvalitet samt målet om välmående och växande företag berör inte direkt barn- och utbildningsnämndens verksamheter, varför barn- och utbildningsnämnden inte har mål och uppdrag inom dessa områden. Inom ramen för de övriga inriktningsmålen har barn- och utbildningsnämnden tagit fram egna mål och uppdrag.

<p>En attraktiv kommun</p> <p>Som erbjuder goda boendemöjligheter, bra kommunikationer och infrastruktur samt ett brett utbud av fritidsaktiviteter.</p>	<p>En hållbar kommun</p> <p>Som långsiktigt utvecklar goda förutsättningar för människor, miljö och natur.</p>	<p>Service och bemötande</p> <p>Kontakter med Gnesta kommun ska kännetecknas av ett gott bemötande och en professionell service.</p>
<p>En skola med hög måluppfyllelse och starka kunskapsresultat</p> <p>Som ger varje elev lust att lära, samt förutsättningar att lyckas, utvecklas och rustas för vuxenlivet.</p>	<p>En trygg vård och omsorg av hög kvalitet</p> <p>Som utformas i nära samverkan med brukare och personal.</p>	<p>Effektiv organisation</p> <p>Med nya arbetssätt, ett aktivt förbättringsarbete och ny teknik skapas på ett ansvarsfullt sätt en effektivare organisation.</p>
<p>Välmående och växande företag</p> <p>Som bidrar till tillväxt, service och arbetstillfällen.</p>	<p>En god ekonomi</p> <p>God hushållning och planering av resurserna som bidrar till en långsiktigt ekonomisk hållbar utveckling.</p>	<p>Attraktiv arbetsgivare</p> <p>Som förmår attrahera, bibehålla och utveckla kompetens.</p>

Inriktningsmål: En trygg skola med hög måluppfyllelse och starka kunskapsresultat

För barn- och utbildningsnämnden är inriktningsmålet om en trygg skola med hög måluppfyllelse och starka kunskapsresultat grundläggande. För att uppnå detta prioriteras fyra övergripande utvecklingsområden inom förskola och skola. Dessa är:

- Kvalitet i undervisningen
- Pedagogiskt ledarskap
- Systematiskt kvalitetsarbete (förskola/skola) samt Bedömning och betygssättning (skola)
- Trygghet (förskola) respektive Trygghet och studiero (skola)

Valet av dessa utvecklingsområden bygger på att forskning pekar ut dem som viktiga för skolutveckling. Även Skolinspektionen utgår ifrån dessa områden, som används i Skolinspektionens granskningsform regelbunden kvalitetsgranskning.

Utvecklingsarbete ska bedrivas inom de övergripande utvecklingsområdena på både huvudmanna- och verksamhetsnivå. Uppföljning av utvecklingsområdena görs utifrån fastställda kriterier i förskolans och skolans planer för systematiskt kvalitetsarbete.

Barn- och utbildningsnämndens mål utgår ifrån skollagen och de nationella läroplanerna. Utbildningen vid förskolorna och skolorna i Gnesta kommun ska vara likvärdig. I begreppet likvärdighet ingår, enligt skollagen, allas lika tillgång till utbildningen, lika kvalitet i utbildningen och att verksamheterna ska kompensera för skillnader i barnens och elevernas förutsättningar. Arbetet för en likvärdig förskola och skola innebär alltså att verksamheterna kan behöva arbeta på olika sätt utifrån barnens och elevernas förutsättningar, för att nå samma högt ställda mål.

Barn- och utbildningsnämndens mål för förskola

- Alla barn i förskolan lär och utvecklas i en pedagogisk, stimulerande och trygg lärmiljö

Utbildningen i förskolan ska lägga grunden för ett livslångt lärande. Den ska vara rolig, trygg och lärorik för alla barn. Utbildningen och undervisningen ska utgå från en helhetssyn på barnet och barnets behov och utformas så att omsorg, utveckling och lärande bildar en helhet. Förskolan ska vara en levande social gemenskap som ger trygghet samt vilja och lust att lära. Förskolan i Gnesta kommun ska arbeta för att barnen ska vara i ett mindre sammanhang merparten av dagen.

Kvalitet i undervisningen

Uppdrag: Utveckla undervisningen i förskolan

Undervisningen i förskolan ska ledas av förskollärare. En hög andel förskollärare är en förutsättning för att barn i förskolan får de bästa förutsättningar att utvecklas, lära, utmanas och stimuleras.

Undervisningen och utbildning i förskolan ska förbereda barnen för fortsatt skolgång. Därför är det viktigt att förskolan samverkar med skolan och kopplar ihop undervisningen i förskolan med det barnen senare ska möta i grundskolan, utifrån barnens ålder och mognad. På detta sett ger förskolan barnen rätt förutsättningar att lyckas väl i skolan och ger barnen en kontinuitet i skolgången.

Förskolan ska ha en god pedagogisk lärmiljö som stimulerar barnens nyfikenhet och lust att lära. För att uppnå detta ska barnen själva få använda sig av olika estetiska uttrycksformer samt få utforska och uppleva naturvetenskap och teknik.

Förvaltningen ska:

- Arbeta för att öka andelen legitimerade förskollärare, fortsatt säkerställa att det finns tillgängliga förskollärare i verksamheten under hela dagen samt arbeta för en jämn fördelning av förskollärare inom de olika förskolorna.

Uppdrag: Likvärdighet i undervisningen

Kommunens förskolor ska präglas av likvärdighet i undervisningen mellan förskolorna. Det innebär att alla barn, oavsett vilken förskola de går på, ska ha tillgång till en god pedagogisk lärmiljö som stimulerar barnens nyfikenhet och lust att lära. Alla förskolor ska också arbeta såväl språkutvecklande som med naturvetenskap, matematik och teknik. I förskolan läggs grunden för barnens lärande, varför lågstadiets läsa, skriva, räkna-garanti är viktig även i förskolan. Samtliga förskolor ska också utifrån läroplanen ge barnen förståelse för att kunna verka i en digital värld.

Förvaltningen ska:

- Rikta kompetensutveckling och stöd utifrån verksamheternas behov.
- Fortsätta att arbeta medvetet och planerat med berättande, läsning och skriftspråk och andra sätt för att stärka barnens språkutveckling. Använda digital teknik som ett naturligt verktyg för att uppnå målet, i vilket flerspråkiga barns språkutveckling i sina modersmål ingår.
- Utveckla överlämningen mellan förskola och förskoleklass samt skapa möjligheter för kunskapsutbyte mellan förskola och förskoleklass, till exempel kopplat till förskolans språkutvecklande arbetssätt.
- Fortsatt säkerställa att alla förskolor har en innehållsrik, stimulerande och inbjudande pedagogisk lärmiljö, som används som ett pedagogiskt verktyg och där barnens tankar och synpunkter tas tillvara i enlighet med barnkonventionen.

Indikatorer	
Andel legitimerade förskollärare av antalet anställda	
Andel som instämmer i enkätfrågan "Mitt barn stimuleras till utveckling och ett lustfyllt lärande"	

Pedagogiskt ledarskap

Uppdrag: Stärkt pedagogiskt ledarskap

Rektor för förskolan har ansvaret som pedagogisk ledare. Det innebär bland annat att rektor ska se till att verksamheterna bedrivs i enlighet med målen och att verksamheternas resultat följs upp. Det pedagogiska ledarskapet handlar om att tolka läroplanens mål och, utifrån det, leda pedagogernas arbete med att bedriva aktiviteter för en god måloppfyllelse, i relation till de nationella målen för förskolan, med syfte att barnen ska nå så långt som möjligt i sitt lärande och utveckling.

Förvaltningen ska:

- Säkerställa fortsatt gemensamt utvecklingsarbete kopplat till rektors roll som pedagogisk ledare.
- Säkerställa en likvärdig struktur för det interna arbetet och gentemot vårdnadshavare samt uppdragsbeskrivningar för olika uppdrag och kompetensutveckling.

Systematiskt kvalitetsarbete

Uppdrag: Utveckla det systematiska kvalitetsarbetet

En kontinuerlig utveckling av hur verksamheterna arbetar med analys och uppföljning är nödvändig för att kunna identifiera utvecklingsområden och rikta resurser rätt.

Förvaltningen ska:

- Säkerställa att samtliga verksamheter arbetar kontinuerligt med det systematiska kvalitetsarbetet under året.

Trygghet

Uppdrag: Förskolorna kännetecknas av en trygg lärmiljö

I förskolan läggs grunden för barnens livslånga lärande. Förskolan ska stimulera barnens utveckling och lärande i en trygg lärmiljö. En del i detta är att bedriva ett aktivt likabehandlingsarbete som beaktar samtliga diskrimineringsgrunder. Alla barn ska ha samma möjligheter att pröva och utveckla förmågor och intressen i en trygg lärmiljö. Att skapa en trygg lärmiljö för barnen är ett gemensamt ansvar för alla som verkar inom förskolan.

Förvaltningen ska:

- Arbeta medvetet och planerat med ett inkluderande arbetssätt.
- Vidta ändamålsenliga åtgärder för att säkerställa en lugn lärmiljö.
- Säkerställa att barnen är i ett mindre sammanhang merparten av dagen.

Indikatorer	
Andel som instämmer i enkätfrågan "Mitt barn känner sig tryggt i förskolan"	
Andel som instämmer i enkätfrågan "Flickor och pojkar behandlas lika av personalen"	

Barn- och utbildningsnämndens mål för grundskola, grundsärskola och fritidshem

Grundskola och grundsärskola

- Eleverna når grundläggande kunskapskrav och utvecklas för att möjliggöra aktiva livsval
- Eleverna känner sig trygga i skolan
- Eleverna har en stimulerande lärmiljö
- Elevernas undervisning leds av legitimerade lärare

Fritidshem

- Undervisningen i fritidshemmet leds av legitimerade lärare i fritidshem och stimulerar elevers utveckling och lärande. Verksamheten erbjuder en meningsfull fritid och rekreation.

Grundskolan och grundsärskolan

Skolorna i Gnesta kommun ska ge eleverna kunskaper och värden samt utveckla elevernas förmåga att tillägna sig dessa. Utbildningen ska ge eleverna möjlighet att fatta aktiva livsval genom att lägga grunden för fortsatt utbildning. Det innebär att undervisningen ska utgå ifrån att alla elever kan och vill nå så långt som möjligt med sin utbildning. Alla ämnen är viktiga eftersom förväntan på eleverna inte bara är att de ska läsa vidare på gymnasiet, utan att de även ska ha uppnått kunskapsnivåer och betygsresultat som ger dem möjlighet att välja utbildningsväg senare. Skolan ska främja allsidiga kontakter och social gemenskap.

Kvalitet i undervisningen

Förväntat läge

Undervisningen är målfokuserad, varierad och innehåller ett aktivt lärarstöd. Lärarna styr och leder undervisningen och eleverna stimuleras och utmanas i undervisningen utifrån varje enskild individs behov och förutsättningar. Genomgångar och arbetsuppgifter ger uttryck för höga förväntningar på eleverna. Vidare är eleverna delaktiga i undervisningen och sitt eget lärande.

Uppdrag: Behöriga lärare som samarbetar kring elevernas lärande

En grundförutsättning för att kunna ge eleverna undervisning av hög kvalitet är att undervisningen bedrivs av legitimerade lärare som är behöriga i de ämnen de undervisar i. Genom den kompetensväxling som genomförts, har andelen och antalet legitimerade lärare ökat i kommunens grundskolor. I skolorna arbetar lärarna tillsammans i klasser och grupper kring elevernas lärande. Detta kan ske på olika sätt på olika skolor.

Förvaltningen ska:

- Fortsätta arbetet med att öka andelen och antalet legitimerade lärare som samarbetar kring grupper och klasser i syfte att höja kvaliteten i undervisningen.

Uppdrag: Inkluderande och stimulerande pedagogiska lärmiljöer

Skolornas lärmiljöer ska vara inkluderande och stimulerande för eleverna. Det innebär att lärmiljöerna anpassas efter elevernas unika behov av ytterligare uppgifter, extra anpassningar eller särskilt stöd. Undervisningen ska organiseras på så sätt att så många elever som möjligt får sina stödbehov uppfyllda inom ramen för den ordinarie undervisningen.

Förvaltningen ska:

- Utveckla arbetet med inkluderande och stimulerande lärmiljöer i respektive verksamhet, där elevernas olika förutsättningar tas tillvara, i enlighet med barnkonventionen.

Uppdrag: Stärkt arbete för skolnärvaro

Elevernas psykiska och fysiska välmående är av största vikt för en god skolgång och ett gott vuxenliv. Skolorna arbetar utifrån Skolspåret, som är en arbetsmodell med syfte att främja skolnärvaron bland alla elever i grundskolan samt att säkerställa att skolorna följer en likvärdig rutin i sitt arbete med att motverka problematisk frånvaro.

Förvaltningen ska:

- Fortsätta arbetet med att främja skolnärvaro inom ramen för Skolspåret.

Uppdrag: Ge goda förutsättningar för vidare studier och arbete

Gnesta kommun har ingen egen gymnasieskola med nationella program. Barn- och utbildningsförvaltningens insatser under grundskoletiden för att påverka elevernas möjlighet att välja gymnasieutbildning blir därför särskilt viktig. Arbetet med att bidra till att eleverna lyckas med sin gymnasieutbildning och eventuella vidare studier börjar med att ge eleverna en god grundskoleutbildning. Under grundskoletiden bidrar PRAO och andra kontakter med samhälle och näringsliv till att motivera eleverna till fortsatta studier på och efter gymnasiet.

Inför gymnasievalet är det viktigt att elever och vårdnadshavare får vägledning, stöd och information i valet av gymnasieutbildning. En god studie- och yrkesvägledning bidrar till att eleven hittar en lämplig utbildning utifrån sina önskemål, förutsättningar och behov, vilket i sin tur leder till färre studieavbrott, att fler går ut gymnasieskolan med godkända betyg samt på sikt en bättre arbetskraftsförsörjning.

Förvaltningen ska:

- Arbeta för ett samarbete mellan grundskolan och högskolan, för att inspirera till högskolestudier.

- Arbeta för att alla elever ges en god studievägledning och påvisas alternativen efter gymnasiet, såsom högskoleutbildning och olika vägar till arbetsmarknaden.

Uppdrag: Ökad rörelse och motion

För att främja elevernas hälsa är det av stor vikt att skolan fokuserar på och erbjuder eleverna goda möjligheter till fysisk rörelse och motion.

Förvaltningen ska:

- Utveckla arbetet med hur elever ska få tillgång till mer rörelse och motion under skoldagen, bland annat genom utökad samverkan med föreningsliv och andra organisationer.
- Undersöka samordningsmöjligheter mellan skolorna gällande elevernas simundervisning och säkerställa likvärdighet.

Indikatorer	
Andel legitimerade lärare med behörighet i minst ett ämne	
Andel elever i årskurs 9 som uppnått minst E i alla ämnen	
Andel elever i årskurs 9 som är behöriga till gymnasieskolans nationella program	
Genomsnittligt meritvärde i årskurs 9	
SALSA-värde* för årskurs 9	
Andel elever i årskurs 6 som uppnått minst E i alla ämnen	
Andel elever i årskurs 6 med provbetyg A-E i ämnesprovet i matematik	
Andel elever i årskurs 6 med provbetyg A-E i ämnesprovet i svenska/svenska som andraspråk	
Andel elever i årskurs 3 som klarat alla delprov på ämnesprovet i matematik	
Andel elever i årskurs 3 som klarat alla delprov på ämnesprovet i svenska/svenska som andraspråk	
Andel elever som instämmer i enkätfrågan "Skolarbetet gör mig så nyfiken att jag får lust att lära mig mer"	
Andel elever som instämmer i enkätfrågan "Jag vet vad jag behöver kunna för att nå målen i de olika ämnena"	
Andel elever som instämmer i enkätfrågan "Mina lärare förväntar sig att jag ska nå målen i alla ämnen"	
Andel vårdnadshavare som instämmer i enkätfrågan "Mitt barn stimuleras till utveckling och lärande utifrån sina förutsättningar och behov"	
Andel vårdnadshavare som instämmer i enkätfrågan "Mitt barn får det stöd och den hjälp som behövs för att nå målen"	

* SALSA är en statistisk modell som sätter betygsresultaten för en skola i relation till det genomsnittliga resultatet för skolor med liknande elevsammansättning avseende vårdnadshavarnas utbildningsnivå, fördelningen pojkar/flickor samt andelen nyinvandrade elever som blivit folkbokförda i Sverige de senaste fyra åren.

Pedagogiskt ledarskap

Förväntat läge

Rektor följer upp och analyserar skolenhetens resultat samt undervisningens genomförande och förutsättningar, exempelvis skillnader utifrån elevernas kön, med syfte att skapa en god grund för utveckling av undervisningen. En förutsättning för god kvalitet är att rektor, utifrån den gjorda analysen, genomför nödvändiga utvecklingsåtgärder. Rektor ska också leda och styra ett strategiskt jämställdhetsarbete och säkerställa att alla elever, oavsett könstillhörighet, har samma förutsättningar att lära och utvecklas samt vid behov vidta åtgärder för att uppnå detta. Rektor leder och organiserar det pedagogiska arbetet, skapar förutsättningar för lärare att samverka samt försäkrar att det sker ett lärande i kollegiet som ger avtryck i undervisningen.

Uppdrag: Stärka det pedagogiska ledarskapet

Skolornas rektorer ska vara pedagogiska ledare som håller undervisningen i fokus, med målet att samtliga elever ska nå så långt som möjligt kunskapsmässigt och socialt. I det pedagogiska ledarskapet ingår att kontinuerligt och systematiskt utföra klassrumsobservationer med syfte att säkerställa att samtliga elever får en undervisning av god kvalitet, följa upp elevernas kunskapsresultat i samtliga ämnen samt arbeta med tidiga insatser för elever som behöver det. Rektor ska arbeta för att skapa ett inkluderande förhållningssätt i sin verksamhet och använda elevhälsans kompetens förebyggande och främjande.

Förvaltningen ska:

- Stödja rektorerna i deras uppdrag att utforma undervisningen och elevhälsans verksamhet så att eleverna får den ledning och stimulans, de extra anpassningar och det särskilda stöd, samt den hjälp de behöver.

Systematiskt kvalitetsarbete samt bedömning och betygssättning

Förväntat läge

Rektor analyserar eventuella skillnader i bedömningar och betyg i olika ämnen och årskurser samt eventuella skillnader mellan resultat på nationella ämnesprov och slutbetyg. Analysen ligger till grund för diskussion med betygsättande lärare. Rektor säkerställer att lärarna använder sig av flera metoder för att göra likvärdiga bedömningar och ge dem förutsättningar att kvalitetssäkra betygsättningen.

Uppdrag: Stärkt systematiskt kvalitetsarbete

En förutsättning för att kvalitetssäkra verksamheten är att kontinuerligt och systematiskt följa upp och analysera hur verksamheten fungerar, det vill säga genomföra ett systematiskt kvalitetsarbete. I det systematiska kvalitetsarbetet ingår att skolornas resultat ska redovisas för nämnden.

- Säkerställa att samtliga verksamheter arbetar kontinuerligt med det systematiska kvalitetsarbetet under året.
- Säkerställa att skolorna erbjuder kompetensutveckling under 2021 inför införandet av nya kurs- och ämnesplaner och samordnar sitt arbete.
- Säkerställa att skolorna är förberedda inför genomförande av digitala nationella prov 2023 och samordnar sitt arbete.

Trygghet och studiero

Förväntat läge

En trygg lärmiljö med studiero är en förutsättning för elevers utveckling och lärande. Det finns ett samlat arbete med att skapa studiero, i vilket eleverna är delaktiga. Eleverna ges möjlighet att gemensamt ta ansvar för att utföra de uppgifter läraren har planerat utan att bli störda. Lärarna vidtar ändamålsenliga åtgärder med syfte att skapa en lugn lärmiljö. Arbetet med att skapa trygghet och studiero utgår ifrån en analys av, och en förståelse för, att elevernas trygghet påverkar deras möjlighet till lärande. På samma sätt är en god undervisning som leds av skickliga och behöriga lärare en förutsättning för att skapa trygga lärmiljöer. All personal på skolorna har ett gemensamt förhållningssätt när det kommer till arbetet med att skapa trygghet.

Uppdrag: Trygga och lugna lärmiljöer

Skolorna ska ha ett systematiskt arbete för att förebygga och hantera diskriminering, mobbning, trakasserier och kränkande behandling. Att skapa en trygg lärmiljö för eleverna är ett gemensamt ansvar för alla som verkar inom skolan.

Förvaltningen ska:

- Säkerställa att den gemensamma rutinen för anmälan, utredning och uppföljning av fall av misstänkt kränkande behandling används, att anmälningarna analyseras systematiskt och leder till åtgärder samt löpande redovisa detta till nämnden.
- Säkerställa att de övergripande riktlinjerna för likabehandlingsarbete ligger till grund för verksamheternas likabehandlingsarbete samt redovisa skolornas likabehandlingsarbete till nämnden årligen.
- Säkerställa att skolorna arbetar med att öka tryggheten på skolorna.

Indikatorer	
Andel elever som instämmer i enkätfrågan "Jag känner mig trygg i skolan"	
Andel elever som instämmer i enkätfrågan "Jag får lugn och ro på lektionerna när jag behöver det"	
Andel vårdnadshavare som instämmer i enkätfrågan "Mitt barn känner sig tryggt i skolan"	
Andel vårdnadshavare som instämmer i enkätfrågan "Mitt barn får lugn och ro på lektionerna när det behövs"	

Fritidshem

Fritidshemmet ska komplettera utbildningen i förskoleklass, grundskola och grundsärskola och utgå ifrån en helhetssyn på eleven. Undervisningen i fritidshemmet ska stimulera elevernas utveckling och lärande samtidigt som verksamheten ska erbjuda eleverna en meningsfull fritid. Vidare ska undervisningen komplettera förskoleklassen och skolan genom att i högre grad vara situationsstyrt, upplevelsebaserat och grupporienterat samt utgå från elevernas behov och intressen.

Uppdrag: Kvalitet i undervisningen, systematiskt kvalitetsarbete och stärkt samverkan

En förutsättning för att fritidshemmet ska kunna genomföra sitt uppdrag med både omsorg, utveckling och lärande är ett systematiskt kvalitetsarbete såväl som en god samverkan mellan hem, skola och fritidshem. För att göra detta behöver det finnas en tydlig struktur och ansvarsfördelning kring samverkan och planering av elevens hela dag. Dessutom behöver varje verksamhet bemannas så att där finns personal som är legitimerade lärare i fritidshem.

Förvaltningen ska:

- Arbeta för att öka likvärdigheten inom fritidshemsverksamheten i kommunen.
- Säkerställa att samtliga fritidshem bedriver ett systematiskt kvalitetsarbete.
- Utveckla den pedagogiska samverkan mellan fritidshem och skola, för att säkerställa att verksamheterna arbetar utifrån ett helhetsperspektiv kring elevens skoldag, samt stärka samverkan med hemmen.
- Arbeta för att öka andelen legitimerade lärare i fritidshem.

Indikatorer	
Andel elever som instämmer i enkätfrågan "Jag känner mig trygg på fritidshemmet"	
Andel elever som instämmer i enkätfrågan "Jag får lära mig många olika saker på fritidshemmet"	
Andel elever som instämmer i enkätfrågan "Jag får stöd och hjälp om jag behöver det [på fritidshemmet]"	
Andel vårdnadshavare som instämmer i enkätfrågan "Mitt barn känner sig tryggt på fritidshemmet"	
Andel vårdnadshavare som instämmer i enkätfrågan "Mitt barn får det stöd och den hjälp [på fritidshemmet] som behövs utifrån barnets förmågor"	

Barn- och utbildningsnämndens mål för gymnasieskolan och gymnasiesärskolan

- Alla elever utvecklas och når målen för sin utbildning.
- Fler elever går vidare till högskolestudier.
- Unga inom det kommunala aktivitetsansvaret övergår till studier eller arbete.

Uppdrag: Utveckla arbetet med det kommunala aktivitetsansvaret

Unga som inte påbörjar och fullföljer sin utbildning på ett gymnasieprogram riskerar svårigheter att etablera sig i vuxenlivet, vilket har betydande konsekvenser för den enskilda och för samhället i stort. Barn- och utbildningsförvaltningen handhar det kommunala aktivitetsansvaret (KAA), vilket omfattar unga upp till 20 år som är folkbokförda i kommunen och som har fullgjort sin skolplikt, men som inte genomför eller har fullföljt en utbildning på nationella program i gymnasieskolan, gymnasiesärskolan eller motsvarande. Aktivitetsansvaret innebär att kommunen ska hålla sig informerad om och dokumentera vilka som omfattas samt bidra med insatser för att unga ska starta eller återuppta sina studier och fullfölja sin utbildning alternativt hitta vägar mot praktik och arbetsmarknaden. Insatserna innebär att förvaltningen kontakter berörda unga via uppsökande verksamhet, informerar om möjliga utbildnings- och yrkesvägar samt erbjuder lämpliga individuella alternativ i form av studier eller praktiktjänstgöring.

Förvaltningen samarbetar med utbildningscentrum och enheten för stöd till arbete, vilket innebär att de elever som är aktuella för stödinsatser inom ramen för KAA, läser kurser eller utbildningar via utbildningscentrum. De studiemotiverande insatserna ges fortsatt av barn- och utbildningsförvaltningen, exempelvis i form av studiecoach och hjälp att samordna och planera sina studier.

Förvaltningen ska:

- Fortsätta utvecklingsarbetet med det kommunala aktivitetsansvaret, genom kontinuerlig uppföljning samt vidareutveckling av rutiner.
- Fortsätta samarbetet med utbildningscentrum och enheten för stöd till arbete.

Indikatorer	
Andel elever med gymnasieexamen	
Andel elever som går över till högskola inom tre år efter avslutad gymnasieutbildning	
Antal ungdomar inom KAA	

Inriktningsmål: en attraktiv kommun

Barn- och utbildningsnämndens mål för fritidsgården

- Fritidsgårdens aktiviteter bidrar till att ge den breda målgruppen ungdomar en stimulerande fritid och rustar dem för ett gott vuxenliv

Uppdrag: Inkluderande och trygg fritidsgård

Fritidsgårdens huvudsyfte är att rusta besökande ungdomar för ett gott vuxenliv samt erbjuda trevliga och utvecklande fritidsaktiviteter. Fritidsgården ska vara en plats där alla ungdomar kan umgås under schyssta premisser. Precis som inom förskolan och skolan är ett välutvecklat likabehandlingsarbete viktigt på fritidsgården. För att skapa delaktighet ska regelbundna gårdsmöten genomföras, där ungdomarna får komma till tals och vara delaktiga i att utveckla fritidsgårdens aktiviteter.

Fritidsgården ska ha ett brett aktivitetsutbud för att skapa mötesplatser för en utökad målgrupp ungdomar. Inom ramen för detta ingår att utveckla samarbeten med ett flertal aktörer i kommunen, såsom idrottsföreningar, Kulturskolan och kulturaktörer.

Förvaltningen ska:

- Utredda och föreslå nya mål och inriktning för fritidsgården.
- Utveckla samverkan och samarbete mellan fritidsgården och elevhälsan, socialtjänsten, det lokala civilsamhället och föreningslivet samt polisen.
- Utredda möjligheten att flytta fritidsgårdens verksamhet till andra lokaler eller vidta andra åtgärder för att öka tryggheten.

Indikatorer	
Antal aktiviteter under året på fritidsgården	
Antal aktiviteter initierade av ungdomar på fritidsgården	
Antal besök på fritidsgården under året	

Barn- och utbildningsnämndens mål för Kulturskolan

- Kulturskolan stimulerar eleverna att utforska de scenkonstnärliga ämnena och bidrar därigenom till elevernas utveckling

Uppdrag: Fortsatt hög kvalitet på verksamheten

Genom att delta i Kulturskolans verksamhet ska eleverna ges verktyg till ett eget, livslångt konstnärligt skapande och en vilja att utforska och uppskatta de konstnärliga ämnena över tid. Kulturskolan ska ha ett fortsatt brett kursutbud och det är därmed viktigt att man tillsammans med förvaltningen undersöker nya möjligheter till samarbeten. Därtill ingår ett fortsatt samarbete med förskolan och skolan.

Förvaltningen ska:

- Kontinuerligt se över och utveckla Kulturskolans kursutbud.
- Fortsätta arbetet med att ta fram förslag på konkreta åtgärder för att förbättra Kulturskolans lokaler.

Indikatorer	
Antal unika elever på kulturskolan	
Antal kursplatser på kulturskolan	
Antal som kulturskolan möter utanför ordinarie ämneskurser	
Andel kursdeltagare som instämmer i enkätfrågan "Jag är nöjd med undervisningen och har kul på kulturskolan"	

Inriktningsmål: En hållbar kommun

Barn- och utbildningsnämndens mål för kosten

- Maten som serveras i de kommunala verksamheterna är god, näringsriktig och av bra kvalitet

Uppdrag: En positiv matupplevelse

Barn- och utbildningsförvaltningen ansvarar för kosten inom både förskola och skola samt inom äldreomsorgen. Måltiderna i de kommunala verksamheterna ska ge möjlighet att inhämta energi och näring och bidra till en god folkhälsa. Skolmåltiderna ska bidra till att ge eleverna goda matvanor, energi att fokusera på skolarbetet, bidra till en stimulerande miljö samt vara ett tillfälle till gemenskap.

Förvaltningen ska:

- Ta fram förslag på riktlinjer för kostenhetens arbete.
- Fortsätta arbetet med att servera mat som bidrar till en hållbar kommun.
- Utveckla arbetet med måltidsråd på skolorna, med syfte att öka elevernas delaktighet och ge dem inflytande över måltidernas utformning och miljön i skolrestaurangen, i enlighet med barnkonventionen.
- Utveckla arbetet med måltidsråd på respektive boende inom äldreomsorgen, med syfte att säkerställa brukarnas inflytande och delaktighet i måltidernas och måltidsmiljöns utformning.

Indikatorer	
Andel elever som instämmer i enkätfrågan "Jag är nöjd med de olika maträtter som jag kan välja mellan"	
Andel elever som instämmer i enkätfrågan "Skolmatsalen är en trevlig plats att vara på"	

Barn- och utbildningsnämndens förvaltningsövergripande mål

- Nämndens verksamheter arbetar i enlighet med barnkonventionens principer

Uppdrag: Integrering av barnrättsperspektivet i alla verksamheter

Barn- och utbildningsförvaltningen behöver fortsätta sitt arbete med att säkerställa att samtliga verksamheter arbetar i enlighet med barnkonventionen och utveckla detta.

Elever som upplever att de kan påverka sin situation i skolan kommer sannolikt känna en större lust och motivation till skolan och skolarbetet.

Förvaltningen ska:

- Fortsätta arbetet med barnkonventionens innehåll inom varje verksamhet, utifrån verksamhetens uppdrag och förutsättningar.

Inriktningsmål: Service och bemötande

Barn- och utbildningsnämndens förvaltningsövergripande mål

- Kontakter med nämndens verksamheter kännetecknas av ett gott bemötande och en professionell service

Uppdrag: Utveckla bemötandet

Tillit och förtroende mellan verksamhet och vårdnadshavare byggs genom proaktiv kommunikation som kännetecknas av ett gott bemötande och professionalitet. Det åligger varje verksamhet att säkerställa att kontakter som tas inom och med verksamheten kännetecknas av detta.

Förvaltningen ska:

- Fortsätta arbetet med att inom varje verksamhet verka för ett gott bemötande och en professionell service.

Indikatorer	
Andel vårdnadshavare som instämmer i enkätfrågan "Jag blir väl bemött av personalen i mitt barns skola" respektive "Jag blir väl bemött av personalen i mitt barns förskola"	
Resultat ur kommunens årliga servicemätning	

Inriktningsmål: En effektiv organisation

Barn- och utbildningsnämndens förvaltningsövergripande mål

- Nya arbetssätt, aktivt förbättringsarbete och ny teknik skapar på ett ansvarsfullt sätt en effektivare organisation

Uppdrag: Effektivisering av processer och arbetssätt

Barn- och utbildningsförvaltningen ska ständigt arbeta med att förbättra processer och arbetssätt samt se över vilka verktyg som är bäst lämpade för att åstadkomma bästa möjliga resultat. Digitaliseringen ger stora möjligheter, vilka behöver undersökas och implementeras på ett gott sätt.

Förvaltningen ska:

- Utveckla det systematiska kvalitetsarbetet och olika systemstöd med syfte att förenkla och effektivisera det administrativa arbetet.
- Fortsätta arbetet med kartläggning, digitalisering och förbättring av både nya och existerande processer.

Uppdrag: Stärkt samarbete mellan barn- och utbildningsförvaltningen och socialförvaltningen

Barn- och utbildningsförvaltningen och socialförvaltningen har ingått en överenskommelse om samverkan, på uppdrag av socialnämnden och barn- och utbildningsnämnden. Syftet är att samverka kring förebyggande insatser, att öka kunskapen om förvaltningarnas arbete och ansvar inom respektive förvaltning, samt att samverka för att nå de gemensamma målen för förvaltningarna.

Förvaltningen ska:

- Utveckla det inledda samarbetet med socialförvaltningen samt löpande rapportera till nämnd hur samarbetet går.

Inriktningsmål: En attraktiv arbetsgivare

Barn- och utbildningsnämndens förvaltningsövergripande mål

- Barn- och utbildningsförvaltningen är en attraktiv arbetsgivare för nuvarande och framtida medarbetare

Uppdrag: VFU av god kvalitet, kompetensutveckling samt stärkt arbete med hälsofrämjande åtgärder

En nyckelfaktor för att nå de övriga inriktningsmålen är att förvaltningen förmår attrahera, behålla och utveckla medarbetare, inte minst för att säkerställa att verksamheterna har den kompetens som är nödvändig för att skapa bra verksamheter för alla barn och elever. Barn- och utbildningsförvaltningen ska kännetecknas av ett klimat där utvecklingsinitiativ uppmuntras och där de medarbetare som önskar får möjlighet att ta större ansvar inom sitt arbetsområde, för att på så sätt bidra till verksamheternas utveckling.

Förvaltningen ska:

- Fortsätta arbetet med att utveckla den verksamhetsförlagda utbildningen, VFU, för att få fler förskolläraryr- och lärarstudenter att genomföra sin VFU på kommunens förskolor och skolor.
- Utveckla arbetet med att tydliggöra karriärvägar och möjligheter att bredda medarbetarens kompetens, exempelvis genom kompetensutveckling för befintlig personal utan barnskötarutbildning och andra yrkesgrupper.
- Aktivt arbeta med att minska sjukfrånvaron och följa upp denna per enhet samt redovisa detta till nämnd fyra gånger per år.
- Utveckla arbetet med hälsofrämjande åtgärder.

Indikatorer	
Sjukfrånvaro inom förvaltningen, skola, förskola	
Antal förskolläraryr- och lärarstudenter som genomför VFU inom kommunen	

Inriktningsmål: En god ekonomi

Barn- och utbildningsnämndens förvaltningsövergripande mål

- Nämndens verksamheter bedrivs på ett kostnadseffektivt sätt
- Nämndens ekonomiska resultat är i balans

Uppdrag: Kostnadseffektiva och resursoptimerande verksamheter

Förvaltningen ska:

- Utveckla arbetet i linje med kommunfullmäktiges ekonomiska styrprinciper.
- Fortsatt arbeta med att säkerställa att samtliga verksamheter drivs kostnadseffektivt och att resurserna optimeras så att målen för verksamheterna nås.
- Löpande följa upp verksamheternas ekonomi samt analysera och föreslå åtgärder för att samtliga verksamheter ska ha ett ekonomiskt resultat i balans.
- Säkerställa att samtliga chefer inom förvaltningen regelbundet går igenom det ekonomiska läget tillsammans med medarbetarna och säkerställa att medarbetarna görs delaktiga i verksamhetens ekonomi genom att uppmuntra förslag kring förändrade arbetssätt, administrativa förbättringar och liknande.
- Ta fram ett förslag på hur barn- och elevpeng kan beräknas för att säkerställa likvärdighet i hela kommunen. Förslaget ska redovisas på nämndens sammanträde i juni 2021.

Indikatorer	
Samtliga enheter har en budget i balans	
Samtliga enheter har uppmuntrat till och beaktat medarbetares förbättringsförslag	
Förvaltningen följer kontinuerligt upp driftskostnadsutvecklingen	

Ekonomi

Nämndens driftsbudget

Nedan redovisas barn- och utbildningsnämndens budget för 2021 uppdelad utifrån verksamhetsområde.

Verksamhetsområde	Budget 2020	Budget 2021	Budget 2022	Budget 2023
Administration	-14 750	- 14 871		
Förskola och pedagogisk omsorg	-64 064	- 63 331		
Grundskola	-134 865	- 145 976		
Grund- och gymnasiesärskola	-12 761	- 13 094		
Elevhälsa	-5 928	- 4 666		
Kulturskola	-4 148	- 3 958		
Gymnasieskola	-52 672	- 54 597		
Kostenheten	-16 698	- 15 789		
Fritidsgård	-3 084	- 3 140		
Totalt	-308 970	-319 422	-323 830	-335 803

Översikt per verksamhetsområde

Nedan följer en närmare beskrivning av större förändringar inom barn- och utbildningsnämndens olika verksamheter. Till detta presenteras prognoser för antal barn och elever som beräknas finnas i kommunens förskolor och skolor de kommande tre åren. Dessa prognoser är antaganden som bygger på utfallet för antal barn och elever från föregående år samt befolkningsprognosen för kommunen de kommande tre åren.

Under budgetprocessen har en genomlysning av förvaltningens barn- och elevpeng genomförts, vilket har resulterat i justeringar av pengens storlek i samtliga fall. Under "Pengsystem" redogörs för pengens storlek.

Administration

Den centrala administrationens budget ökar med cirka 0,8 %. Detta beror på löneökningar. Ökningen blir mindre än kommunens löneuppräknings då personalsammansättningen är justerad från budget 2020.

Förskola och pedagogisk omsorg

Den totala budgeten för verksamhetsområdet minskas med cirka 700 tkr då antalet barn i verksamheten beräknas minska. Samtidigt ligger denna budget närmare kostnadsnivåerna för utfallet 2020. Detta ska alltså uppfattas som en justering till nivåer som bättre överensstämmer med den faktiska kostnadsvolymen.

Förskola	Prognos 2020	Utfall 2020	Prognos 2021	Prognos 2022	Prognos 2023
Antal placerade barn i Gnesta kommuns förskolor	498	472	469	478	489
- varav sålda platser	10	12	11	11	10
Antal barn med förskoleplats i andra kommuners regi	5	5	5	5	7
Antal barn i fristående förskoleverksamhet	110	119	119	118	119

Pedagogisk omsorg	Prognos 2020	Utfall 2020	Prognos 2021	Prognos 2022	Prognos 2023
Antal placerade barn i pedagogisk omsorg i Gnesta kommuns regi (inklusive sålda platser)	6	4	6	4	4
- varav sålda platser	0	0	0	0	0
Antal köpa platser i pedagogisk omsorg i andra kommuners regi	0	0	0	0	0
Antal barn i fristående pedagogisk verksamhet	12	10	12	12	12

Grundskola

Den totala budgeten för verksamhetsområdet ökar med cirka 11 100 tkr, vilket återspeglar de kostnadsökningar som skett de senaste åren.

Grundskola	Prognos 2020	Utfall 2020	Prognos 2021	Prognos 2022	Prognos 2023
Antal elever i förskoleklass i Gnesta kommuns regi (inklusive sålda platser)	120	121	125	120	124
- varav sålda platser	2	2	2	2	2

Antal elever i förskoleklass i annan kommun	3	3	3	3	3
Antal elever i fristående skolors förskoleklass	27	26	25	24	25
Antal elever i åk 1-9 i Gnesta kommuns regi (inklusive sålda platser)	1174	1120	1131	1148	1152
- varav sålda platser	38	28	28	30	30
- varav antal elever med svenska som andraspråk	120	74	74	74	74
- varav antal elever med modersmålsundervisning	80	52	52	52	52
Antal elever i åk 1-9 i andra kommuners regi	27	25	25	25	25
Antal elever i åk 1-9 i fristående skolor	170	182	184	190	191
Antal elever i fritidshem i Gnesta kommuns regi (inklusive sålda platser)	571	524	518	518	520
- varav sålda platser	16	9	10	10	10
Antal elever i fritidshem i andra kommuners regi	9	10	9	9	9
Antal elever i fristående skolors fritidshem	95	99	98	99	100

Grund- och gymnasiesärskola

Den totala budgeten för verksamhetsområdet ökar med cirka 300 tkr. Ökningen är dels en anpassning till den aktuella kostnadsnivån, dels en höjning av ersättningsnivåerna.

I grundsärskolans budget ingår kostnader för särskild fritidshemsplats för elever som inte kan delta i grundskolans fritidshemsverksamhet.

Grundsärskola	Prognos 2020	Utfall 2020	Prognos 2021	Prognos 2022	Prognos 2023
Antal elever i grundsärskola i Gnesta kommuns regi (inklusive sålda platser)	10	11	10	10	10
- varav sålda platser	0	0	0	0	0

Antal elever i grundsärskola i andra kommuners regi	2	2	2	2	2
Antal elever i fristående grundsärskola	3	3	2	2	2

Gymnasiesärskola	Prognos 2020	Utfall 2020	Prognos 2021	Prognos 2022	Prognos 2023
Antal elever i gymnasiesärskola i andra kommuners regi samt i fristående gymnasiesärskola	8	7	10	10	10

Elevhälsa

Den totala budgeten för verksamhetsområdet minskar med cirka 1 300 tkr. Minskningen av budget är en effekt av att en del personal flyttats ut på skolorna.

Gymnasieskola

Den totala budgeten för verksamhetsområdet ökar med cirka 1 900 tkr. Ökningen är en anpassning till den aktuella kostnadsnivån där fler elever väljer dyrare program. I budgeten inryms, förutom terminsavgifter (inklusive måltider), även kostnader för resor och tilläggsbelopp.

Gymnasieskola	Prognos 2020	Utfall 2020	Prognos 2021	Prognos 2022	Prognos 2023
Antal elever i gymnasieskolan	431	427	430	429	447
- varav i egen regi (KAA)	15	15	15	15	15

Kulturskola

Den totala budgeten för verksamhetsområdet minskar med cirka 200 tkr då verksamheten 2021 har en del personal finansierad av statsbidrag.

Kulturskola	Prognos 2020	Utfall 2020	Prognos 2021	Prognos 2022	Prognos 2023
Antal elever	330	345	330	330	330

Uppgiften visar unika betalande elever, men flera elever deltar i mer än en kurs, vilket innebär att kulturskolan har fler kursplatser än detta.

Kostenheten

Den totala budgeten för verksamhetsområdet minskar med cirka 900 tkr. Detta är till följd av att Träffpunkten inte budgeterats fullt ut 2021 med hänvisning till pandemin samt att inga prisökningar gjorts då nivåerna ligger korrekt som det är.

Fritidsgård

Den totala budgeten för verksamhetsområdet har ökat med cirka 50 tkr, vilket motsvarar en generell pris- och lönejustering.

Pengsystem

Gnesta kommun fördelar resurser till förskola, pedagogisk omsorg, förskoleklass, grundskola, grundsärskola och fritidshem i form av barn- och elevpeng. Det innebär att verksamheterna får ersättning per barn/elev som är inskrivet i respektive verksamhet.

Barn- och elevpeng utbetalas till kommunens egna verksamheter, till andra kommuner (interkommunal ersättning) och till fristående verksamheter både inom och utanför kommunen där barn och elever folkbokförda i Gnesta kommun är inskrivna.

Kommunens egna verksamheter erhåller en rad tjänster som är anslagsfinansierade och därför inte ingår i barn- och elevpengen. Det betyder att en skola inte behöver betala något för den aktuella tjänsten och därmed inte heller behöver någon ersättning via barn- och elevpengen. För andra kommuner och fristående skolor utgår en extra ersättning som motsvarar kommunens anslagsfinansierade verksamheter. Detta görs för att skolpengen för dessa verksamheter ska kunna anses ha samma ekonomiska förutsättningar som den egna kommunens verksamhet.

Den socioekonomiska fördelningen påverkar en del av den barn- och elevpeng som fördelas till förskolor och skolor i Gnesta kommun och även de fristående enheterna inom Gnesta kommun. Den del som fördelas utifrån socioekonomiskt index (framtaget av SCB november 2020) kommer att ge en högre tilldelning för vissa förskolor och skolor och en lägre tilldelning till andra. Inom förskolan omfördelas 2,5 miljoner kronor och inom grundskolan 3,5 miljoner kronor av den totala barn- och elevpengen.

Utöver den socioekonomiska omfördelningen säkerställs också likvärdigheten mellan Gnesta kommuns egna verksamheter genom en intern omfördelning av de tillgängliga resurserna, både inom förskolan och grundskolan. Omfördelningen syftar till att kompensera för de olika förutsättningar som råder mellan kommunens egna enheter. Omfördelningen är, precis som den socioekonomiska omfördelningen, kostnadsneutral och förändrar inte den genomsnittliga barn- och elevpeng som redovisas nedan.

Barn- och elevpeng till kommunens egna verksamheter

Till Gnesta kommuns förskolor och skolor utbetalas barn- och elevpeng enligt tabellen nedan.

Förskola	2020	2021
1-2 år	107 417 kronor per år/barn	111 488 kronor per år/barn
20-timmars barn 1-2 år	66 097 kronor per år/barn	68 602 kronor per år/barn
3-5 år	84 467 kronor per år/barn	87 668 kronor per år/barn
15-/20-timmars barn 3-5 år	53 559 kronor per år/barn	55 166 kronor per år/barn

Pedagogisk omsorg	2020	2021
1-5 år	128 953 kronor per år/barn	131 918 per år/barn
20-timmars barn	69 537 kronor per år/barn	71 136 kronor per år/barn

Grundskola	2020	2021
Förskoleklass	34 158 kronor per år/elev	48 062 kronor per år/elev
Åk 1-6	45 529 kronor per år/elev	55 087 kronor per år/elev
Åk 7-9	48 209 kronor per år/elev	60 087 kronor per år/elev

Fritidshem	2020	2021
Årskurs F-2	21 433 kronor per år/elev	27 067 kronor per år/elev
Årskurs 3-6	17 861 kronor per år/elev	18 781 kronor per år/elev

Barnpeng till samtliga förskoleverksamheter ersätter kostnader för omsorg och pedagogisk verksamhet, pedagogiskt material och utrustning och måltider.

Elevpeng till samtliga skolverksamheter ersätter kostnader för undervisning och lärverktyg.

Lokalkostnader

Samtliga kommunala enheter i Gnesta kommun ersätts för faktiska lokalkostnader utöver barn- och elevpengen.

Till fritidshem betalas det inte ut någon särskild lokalersättning då de oftast finns i

skolans lokaler. De nya beloppen framgår av nedanstående tabell. Till fristående verksamheter tillkommer momsersättning (6 procent). Lokalvård ingår inte i lokalersättningen, dessa kostnader ersätts via barn- och elevpengen.

Lokalersättning	Andra kommuner	Fristående verksamheter
För barn i förskola	20 265 kronor per år/barn	20 265 kronor per år/barn
För elev i förskoleklass och grundskola	17 330 kronor per år/elev	17 330 kronor per år/elev

Interkommunal ersättning till andra kommuners förskola, fritidshem och skola

Siffrorna är inklusive administrationspåslag och hyra.

Förskola	2020	2021
1-2 år	136 585 kronor per år/barn	141 419 kronor per år/barn
20-timmars barn 1-2 år	95 264 kronor per år/barn	98 533 kronor per år/barn
3-5 år	113 634 kronor per år/barn	117 599 kronor per år/barn
15-/20-timmars barn 3-5 år	82 726 kronor per år/barn	85 519 kronor per år/barn

Pedagogisk omsorg	2020	2021
1-5 år	159 506 kronor per år/barn	161 345 kronor per år/barn
20-timmars barn	99 496 kronor per år/barn	101 875 kronor per år/barn

Grundskola	2020	2021
Förskoleklass	73 503 kronor per år/elev	88 486 kronor per år/elev
Åk 1-6	93 581 kronor per år/elev	104 087 kronor per år/elev
Åk 7-9	97 120 kronor per år/elev	110 016 kronor per år/elev

Fritidshem	2020	2021
Årskurs F-2	23 627 kronor per år/elev	29 431 kronor per år/elev
Årskurs 3-6	19 689 kronor per år/elev	20 637 kronor per år/elev

Barn- och fritidshemspeng till andra kommuner ersätter kostnader för omsorg och pedagogisk verksamhet, pedagogiskt material och utrustning och måltider. Gnesta

kommun fortsätter att ta in föräldraavgiften för barn som går i andra kommuners förskola och fritidshem.

Elevpeng till andra kommuner ersätter kostnader för undervisning, lärverktyg, elevhälsa och måltider.

Ersättning till fristående förskola, fritidshem och skola
Siffrorna är inklusive administrationspåslag, hyra samt moms.

Förskola	2020	2021
1-2 år	138 305 kronor per år/barn	143 073 kronor per år/barn
20-timmars barn 1-2 år	93 192 kronor per år/barn	96 250 kronor per år/barn
3-5 år	113 248 kronor per år/barn	117 066 kronor per år/barn
15-/20-timmars barn 3-5 år	79 503 kronor per år/barn	82 042 kronor per år/barn

Pedagogisk omsorg	2020	2021
1-5 år	161 052 kronor per år/barn	162 376 kronor per år/barn
20-timmars barn	96 616 kronor per år/barn	97 303 kronor per år/barn

Grundskola	2020	2021
Förskoleklass	77 913 kronor per år/elev	93 795 kronor per år/elev
Åk 1-6	99 195 kronor per år/elev	110 332 kronor per år/elev
Åk 7-9	102 948 kronor per år/elev	116 617 kronor per år/elev

Fritidshem	2020	2021
Årskurs F-2	18 046 kronor per år/elev	23 164 kronor per år/elev
Årskurs 3-6	13 872 kronor per år/elev	13 843 kronor per år/elev

Barn- och fritidshemspeng till fristående förskole- och fritidshemsverksamheter ersätter kostnader för omsorg och pedagogisk verksamhet, pedagogiskt material och utrustning och måltider.

I och med att de fristående verksamheterna, där kommunens barn och elever är inskrivna, från 1 januari 2021 själva tar in föräldraavgifterna för barnomsorgen så har ett schablonavdrag för genomsnittlig föräldraavgift gjorts. I förskolan är avdraget

10 670 kronor per år och för fritids 8 029 kronor per år vilket dragits av i ersättningen ovan.

Elevpeng till fristående verksamheter ersätter kostnader för undervisning, lärverktyg, elevhälsa och måltider. I beloppen ovan ingår ersättning för administration (3 procent) samt momsersättning (6 procent).

Grundsärskolepeng

Elevpengen i grundskolan fastställs enligt nedanstående tabell.

Barn- och elevpeng till kommunens egna grundskoleverksamheter

Skolan tilldelas en peng per elev som är nivåindelad utifrån individernas behov.

Årskurs och behovsgrupp	2020	2021
Årskurs 1-6		
- nivå 1	183 869 kronor per år/elev	193 086 kronor per år/elev
- nivå 2	229 837 kronor per år/elev	241 358 kronor per år/elev
- nivå 3	358 545 kronor per år/elev	376 518 kronor per år/elev
Årskurs 7-9		
- nivå 1	355 517 kronor per år/elev	383 233 kronor per år/elev
- nivå 2	444 396 kronor per år/elev	479 042 kronor per år/elev
- nivå 3	693 257 kronor per år/elev	747 305 kronor per år/elev

Interkommunal ersättning till andra kommuners grundskola

Årskurs och behovsgrupp	Elevpeng	2021
Årskurs 1-6		
- nivå 1	230 093 kronor per år/elev	234 455 kronor per år/elev
- nivå 2	277 439 kronor per år/elev	282 727 kronor per år/elev
- nivå 3	410 009 kronor per år/elev	417 887 kronor per år/elev
Årskurs 7-9		
- nivå 1	406 889 kronor per år/elev	424 602 kronor per år/elev
- nivå 2	498 435 kronor per år/elev	520 411 kronor per år/elev
- nivå 3	754 762 kronor per år/elev	788 674 kronor per år/elev

Ersättning till fristående grundsärskola

Årskurs och behovsgrupp	Elevpeng	2021
Årskurs 1-6		
- nivå 1	243 898 kronor per år/elev	248 523 kronor per år/elev
- nivå 2	294 086 kronor per år/elev	299 690 kronor per år/elev
- nivå 3	434 610 kronor per år/elev	442 960 kronor per år/elev
Årskurs 7-9		
- nivå 1	431 303 kronor per år/elev	450 078 kronor per år/elev
- nivå 2	528 341 kronor per år/elev	551 635 kronor per år/elev
- nivå 3	800 048 kronor per år/elev	835 994 kronor per år/elev

Elevpeng för fritidshem i grundsärskolan

Elevpengen för fritidshem i grundsärskolan fastställs enligt nedanstående tabell.

Barn- och elevpeng till kommunens egna verksamheter

Skolan tilldelas en peng per elev som är nivåindelad utifrån individernas behov.

Behovsgrupp	2020	2021
- nivå 1	74 629 kronor per år/elev	81 652 kronor per år/elev
- nivå 2	93 287 kronor per år/elev	102 065 kronor per år/elev
- nivå 3	145 527 kronor per år/elev	159 221 kronor per år/elev

Interkommunal ersättning till andra kommuners fritidshem i grundsärskolan

Siffrorna är inklusive administrationspåslag.

Behovsgrupp	2020	2021
- nivå 1	79 883 kronor per år/elev	87 116 kronor per år/elev
- nivå 2	99 100 kronor per år/elev	108 142 kronor per år/elev
- nivå 3	152 908 kronor per år/elev	167 013 kronor per år/elev

Ersättning till fristående fritidshem i grundskolan
Siffrorna är inklusive administrationspåslag och moms.

Behovsgrupp	2020	2021
- nivå 1	77 677 kronor per år/elev	84 311 kronor per år/elev
- nivå 2	98 047 kronor per år/elev	106 598 kronor per år/elev
- nivå 3	155 083 kronor per år/elev	169 001 kronor per år/elev

Gymnasiepeng

Gnesta kommun tar inte fram någon egen prislista för gymnasieskolans nationella program. Istället används de programpriser som gäller inom avtalet om gemensam ungdoms- och elevdatabas (UEDB) för gymnasieelever med Storsthlm.

Investeringar

För kännedom visas de av kommunfullmäktige beslutade investeringarna i kommunens framtidsplan 2021-2023 avseende barn- och utbildningsnämnden. Beslut om att ianspråkta investeringsmedel fattas av barn- och utbildningsnämnden och sedan av kommunstyrelsen.

Investeringar (tkr)	2021	2022	2023
Förskolan			
Nytt material för giftfri förskola			
Verksamhetsmöbler	200		
Pedagogisk utemiljö	100		
Investeringar för miljöförbättringar	100		
Datorer/Läsplattor och digital utrustning	100		
Grundskolan			
Komtek	100		
Möbler i arbetsrum, skolmatsal och klassrum	900		
Maskiner/möbler slöjdsal	100		
Pedagogiska datorer/läsplattor	450		
Pedagogisk utemiljö	150		
Digital klassrumsutrustning (ej datorer/läsplattor)	300		
Systembyte inför införande av digitala prov	700		
Kulturskolan			
Inredning	50		
Instrument och inventarier	90		
Fritidsgården			
IT-utrustning	50		
Kostenheten			
Köksutrustning	145		
Bedömda framtida behov		3 000	3 000
Totalt investeringar	3 535	3 000	3 000

Antal årsarbetare

Antal anställda har minskat med 14 personer från 31 december 2019 till samma datum 2020. Vid mätningen 2020 var cirka 80 procent kvinnor och cirka 20 procent män.

	Antal anställda	Årsarbetare
2018*	401	370
- varav kvinnor	322	300
- varav män	79	70
2019**	374	351
- varav kvinnor	299	281
- varav män	75	70
2020***	360	338
- varav kvinnor	291	276
- varav män	69	62

* Mätdatum 2018-12-31 ** Mätdatum 2019-12-31 *** Mätdatum 2020-12-31