

Ansökan om vattenskyddsområde Visbohammar vattentäkt



Projektledare
Eva-Karin Jonsson
Telefonnummer
+46 10 505 41 50
Mobiltelefonnummer
+46 709 42 43 35
E-post
eva-karin.jonsson@afry.com

Datum
2022-02-03
Projektnummer
786105

Beställare
Gnesta kommun

Handläggare
Marie Bergengren

Kvalitetsgranskare
Johanna Myrland/Malin Naess

Ansökan om vattenskyddsområde Visbohammar vattentäkt

Innehållsförteckning

1	Bakgrund och syfte	3
2	Sökande	4
3	Lagstiftning	4
4	Yrkande	5
5	Metodik.....	5
6	Planbestämmelser, riksintressen och skyddade områden	6
6.1	Översiktsplan.....	6
6.1.1	Gnesta kommun	6
6.1.2	Södertälje kommun	6
6.2	Skyddade områden och riksintressen inom det föreslagna vattenskyddsområdet.....	6
6.3	Bedömning	7
7	Information och tidigt samråd.....	7

Bilagor

Bilaga 1 Teknisk och hydrogeologisk beskrivning av Visbohammar vattentäkt

Bilaga 2 Kartläggning av föroreningskällor och riskbedömning för Visbohammar vattentäkt

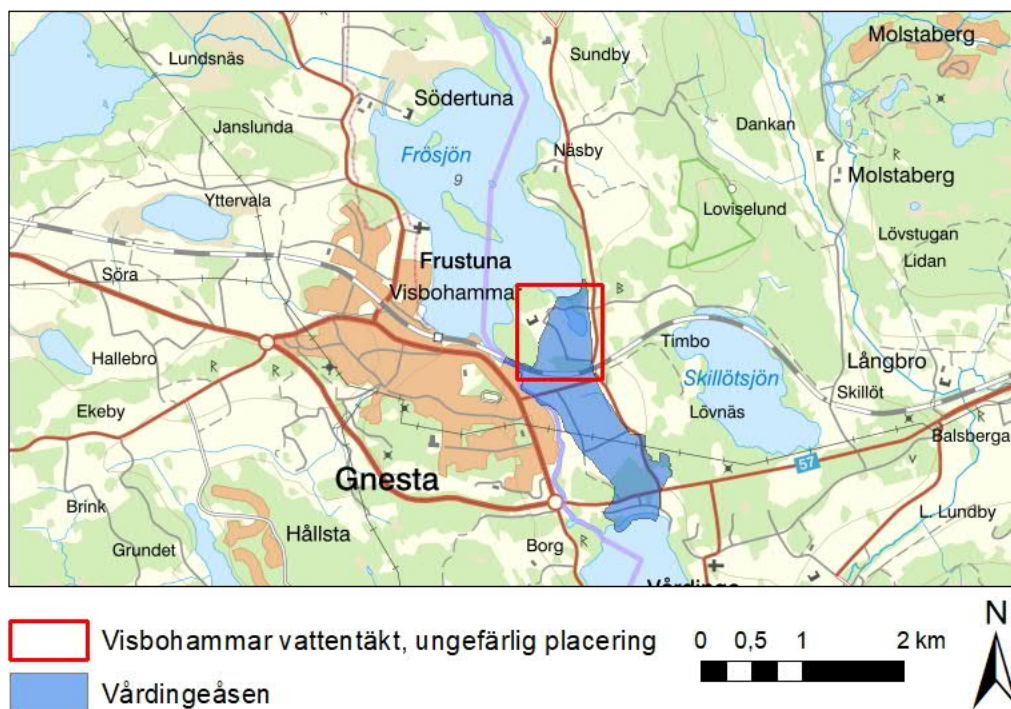
Bilaga 3 Förslag på vattenskyddsområde för Visbohammar vattentäkt

Bilaga 4 Förslag till skyddsföreskrifter för Visbohammar vattentäkt

1 Bakgrund och syfte

Konsultföretaget AFRY har fått i uppdrag av Gnesta kommun att ta fram underlag för och upprätta förslag till ett nytt vattenskyddsområde med tillhörande skyddsföreskrifter för Visbohammar vattentäkt.

Råvatten till dricksvattenförsörjningen för Gnesta tätort tas från Visbohammar vattentäkt i Vårdingeåsen-Visbohammar (kallas fortsatt Vårdingeåsen), som ligger öster om Gnesta i Södertälje kommun, se Figur 1.1. Visbohammar vattentäkt är en grundvattentäkt där ytvatten från Frösjön tränger in i grundvattenmagasinet och bildar grundvatten, så kallad inducerad infiltration. Därmed är Frösjön också av stor betydelse för vattenförsörjningen till Gnesta tätort.



Figur 1.1. Översiktlig bild av Vårdingeåsen och Visbohammar vattentäkt.

Vattentäkten försörjer idag ca 6 400 personer samt bland annat skolor, vårdinrättningar, äldreboenden och industrier i Gnesta tätort med dricksvatten. Reservvattentäkt saknas.

Enligt vattenmyndigheternas åtgärdsprogram 2016-2021 ska kommunerna revidera de vattenskyddsområden som inrättats före miljöbalkens införande så att tillräckligt skydd uppnås. Visbohammar vattentäkt har ett fastställt vattenskyddsområde från 1978 som upprättades då vattentäkten var belägen ca 800 m söder om nuvarande råvattenbrunn. Därefter har täkten flyttats och ligger nu utanför den inre skyddszonen. På grund av detta samt eftersom riktlinjer för vattenskydd har uppdaterats sedan det nuvarande vattenskyddsområdet upprättades behöver ett nytt vattenskyddsområde och nya skyddsföreskrifter tas fram.

Syftet med skyddet är att säkerställa att Visbohammar vattentäkt har ett tillräckligt skydd så att den kan användas som dricksvattentäkt nu och i framtiden genom att begränsa risken för försämring av dricksvattnets kvalitet och tillgång. De föreslagna

skyddsföreskrifterna ska säkerställa att syftet med skyddet uppnås. Vattenskyddsområdet syftar även till att vara ett underlag vid samhällsplanering, tillsyn och prövning.

Mot bakgrund av ovan ansöker Gnesta kommun om fastställande av det föreslagna vattenskyddsområdet med tillhörande skyddsföreskrifter. Vidare ansöker Gnesta kommun om upphävande av befintligt vattenskyddsområde och tillhörande föreskrifter i samband med att det nya fastställs.

2 Sökande

Verksamhetsutövare	Gnesta kommun
Organisationsnummer	212000-2965
Postadress	Västra Storgatan 15 646 80 Gnesta
Telefon (växel)	0158-275 000
Kontaktperson	Niklas Söderholm

3 Lagstiftning

Enligt vattenmyndigheternas åtgärdsprogram 2016-2021 ska kommunerna säkerställa ett långsiktigt skydd för nuvarande och framtida dricksvattenförsörjning. Bland annat ska kommunerna anordna erforderligt skydd för dricksvattentäkter som försörjer fler än 50 personer eller där vattentäktens uttag är mer än 10 m³/dygn. Vattenmyndighetens åtgärdsprogram är juridiskt bindande och myndigheter samt kommuner är skyldiga att vidta de åtgärder som är fastställda i åtgärdsprogrammet enligt 5 kap. 11 § miljöbalken.

Skydd av vattentäkter regleras i första hand i 7 kap. miljöbalken. Enligt 7 kap. 21 § får ett mark- eller vattenområde av länsstyrelsen eller kommunen förklaras som vattenskyddsområde till skydd för en grund- eller ytvattentillgång som utnyttjas eller kan antas komma att utnyttjas för vattentäkt. Enligt 7 kap. 22 § ska länsstyrelsen eller kommunen meddela sådana inskränkningar i rätten att förfoga över fastigheter inom området som behövs för att tillgodose syftet med området. Länsstyrelsen eller kommunen får, vid behov, föreskriva att skyltar eller stängsel ska sättas upp och att annans mark får tas i anspråk för detta. Föreskrifter gäller omedelbart, även om de överklagas. Om särskilda skäl föreligger får länsstyrelsen och kommunen meddela dispens från föreskrifter som meddelats för området.

Den som med uppsåt eller av oaktsamhet bryter mot föreskrifter om inskränkning inom vattenskyddsområde, meddelade med stöd av 7 kap. 22 § miljöbalken, döms enligt 29 kap. 8 § punkt 7 till böter eller fängelse i högst 2 år.

Tillsyn över efterlevande av föreskrifter regleras i miljöbalkens 26 kapitel. Enligt 26 kap. 3 § ska tillsyn bedrivas av myndigheter och kommuner i enlighet med vad regeringen bestämmer. Enligt miljötillsynsförordningen (SFS 2011:13) 2 kap. 9 § är det den kommunala nämnden som utövar tillsynen över de vattenskyddsområden som har fastställts av kommunen. Enligt 2 kap. 8 § i samma förordning är det länsstyrelsen som har tillsynen över de vattenskyddsområden som har beslutats av länsstyrelsen. Tillsynen får av länsstyrelsen överlätas till en kommunal nämnd.

4 Yrkande

Sökanden yrkar att länsstyrelsen ska fastställa vattenskyddsområde för Visbohammar vattentäkt med tillhörande skyddsföreskrifter enligt 7 kap. 21-22 §§ miljöbalken.

Vidare yrkar sökande att föreskrifterna ska gälla omedelbart, även om de överklagas enligt 7 kap. 22 § miljöbalken.

Gnesta kommun

genom Anders Axelsson

Anders Axelsson, kommunchef

5 Metodik

Som stöd för arbetet har bland annat Havs- och vattenmyndighetens vägledning om inrättande och förvaltning av vattenskyddsområden (Rapportnummer 2021:4) och Svenskt Vattens rapport vattenskydd – riskanalys och föreskrifter (Rapportnummer 2015-19), använts.

Arbetet med att ta fram ett riskbaserat vattenskyddsområde kan sammanfattas enligt följande:

1. Insamling av underlag.
2. Avgränsning av kartläggningsområde.
3. Kartläggning av påverkan och föroreningskällor.
4. Kartläggning av spridningsvägar och barriärer.
5. Beräkning av uppehålls- och rinntider.
6. Riskbedömning.
7. Avgränsning av skyddszoner.
8. Framtagande av föreskrifter och åtgärder.
9. Framtagande av ansökan.

Arbetet redovisas i bilaga 1: Teknisk och hydrogeologisk beskrivning av vattentäkten inklusive beräkning av uppehålls- och rinntider, bilaga 2: Avgränsning av kartläggningsområde, kartläggning av föroreningskällor, spridningsvägar och barriärer, riskbedömning, bilaga 3: Avgränsning av skyddszoner och bilaga 4: Skyddsföreskrifter.

Bakgrundskartor i kartbilder är om ingenting annat anges hämtade från Lantmäteriets visningstjänst Topografiska webbkartan, © Lantmäteriet. Ortofoton som används i kartbilder är hämtade från ArcGIS onlinekartor, källa: Esri, Mazar, GeoEye, Earthstar Geographics, CNES/Airbus DS, USDA, USGS, AeroGRID, IGN, and the GIS User Community.

6 Planbestämmelser, riksintressen och skyddade områden

6.1 Översiktsplan

6.1.1 Gnesta kommun

I översiktsplan för Gnesta kommun från 2018 anges att dricksvattentäkter ska få ett tydligt skydd, och grundvattenförekomster och deras inströmningsområden ska skyddas från exploatering som kan påverka dem negativt. Detta för att säkerställa ett långsiktigt skydd av dricksvattnet. Målbilden för år 2050 innefattar ett välfungerande skydd för vattenförekomster där vattenförsörjning prioriteras före andra resursutnyttjanden¹.

6.1.2 Södertälje kommun

I översiktsplan för Södertälje kommun från 2013 planeras 100-160 nya bostäder i kommundel Vårdinge-Mölnbo, där Visbohammar vattentäkt är belägen. Översiktsplanen anger att bostäder inte bör byggas på öppen åkermark, vilket är den främsta markanvändningen inom det föreslagna vattenskyddsområdet. I södra delen av Vårdingeåsen finns pågående planer för bostäder enligt översiktsplanen, detta är dock utanför det föreslagna vattenskyddsområdet².

6.2 Skyddade områden och riksintressen inom det föreslagna vattenskyddsområdet

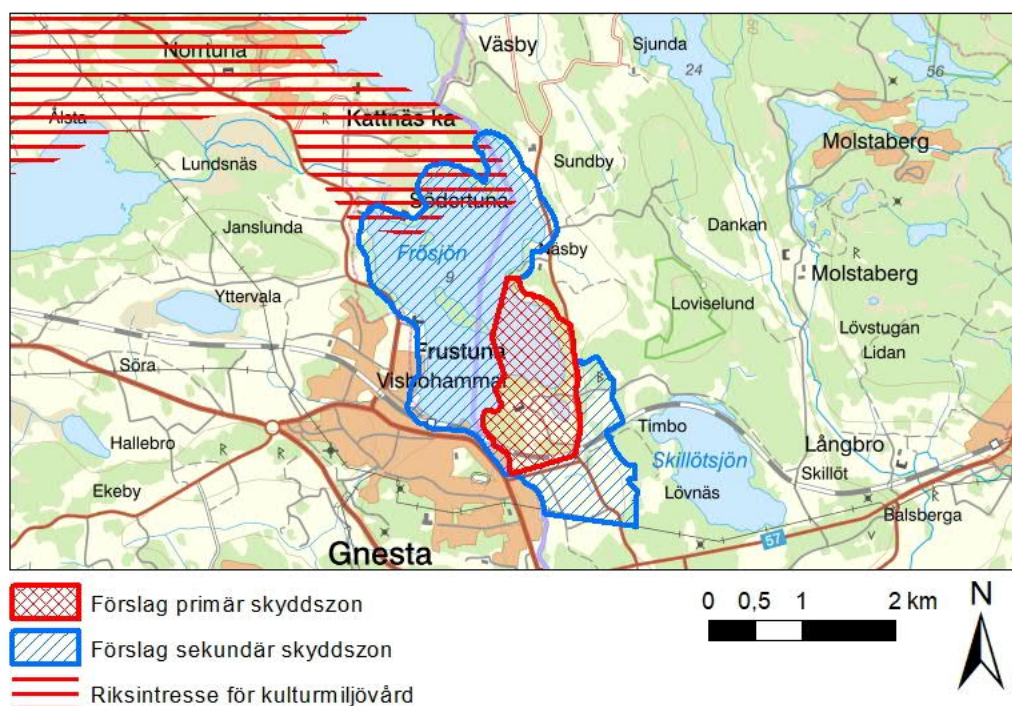
Riksintressen för kulturmiljövård enligt 3 kap. 6 § miljöbalken finns nordväst om Frösjön (centralbygd sedan bronsåldern). Även järnvägen Västra stambanan som går över Vårdingeåsen är klassat som riksintresse enligt 3 kap. 8 § miljöbalken³. I norra delen av Vårdingeåsen finns det nuvarande vattenskyddsområdet som antogs 1978, detta redovisas närmare i bilaga 2.

Figur 6.1 visar föreslaget vattenskyddsområde tillsammans med riksintresset för kulturmiljövård.

¹ Gnesta kommun, *Översiktsplan – Gnesta kommun 2050*.

² Södertälje kommun, *Framtid Södertälje – översiktsplan 2013-2030*, 2013.

³ Boverket, *Riksintressen*, <http://gis2.boverket.se/apps/js/www/riksintressen/>, hämtat 2020-10-20



Figur 6.1. Område för riksintrasse inom det föreslagna vattenskyddsområdet. Även Västra stambanan, järnvägen som går över Vårdingeåsen, är klassat som riksintrasse.

6.3 Bedömning

Förslaget till nytt vattenskyddsområde för Visbohammar vattentäkt bedöms inte strida mot några planbestämmelser, riksintrassen eller skyddade områden. Ett uppdaterat vattenskyddsområde är i linje med översiktsplanen för Gnesta kommun och bedöms inte påverka riksintrassen eller skyddade områden negativt.

7 Information och tidigt samråd

Ett första utkast på ansökan togs fram under 2020. Sökande har haft ett tidigt samråd i slutet av 2020/början av 2021 med länsstyrelserna i Södermanlands län och Stockholms län samt miljöenheterna i Gnesta och Södertälje kommun. Utifrån inkommande synpunkter och den nya vägledning för inrättande av vattenskyddsområde som kom 2021 har ansökan för Visbohammars vattenskyddsområde justerats.